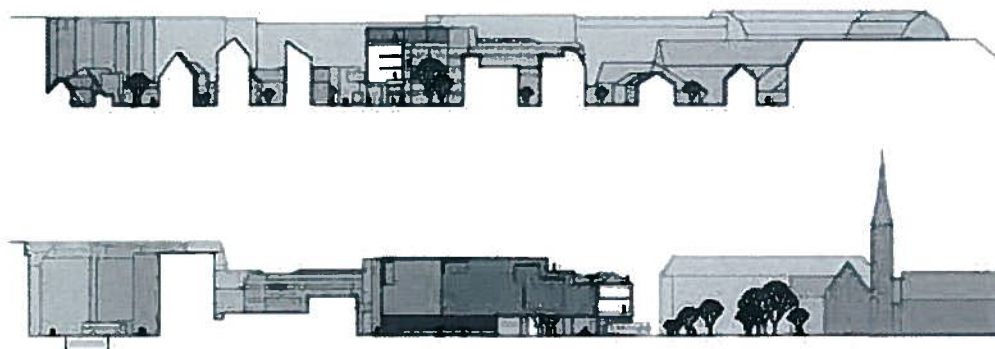




ÅRSRAPPORT 2008



ARKITEKTSKOLEN AARHUS

Indholdsfortegnelse:	
Oversigt over tabeller, noter og bilag	3
1. Beretning	4
1.1 Præsentation af virksomheden	4
1.2 Årets faglige resultater	4
1.3 Årets økonomiske resultater	5
1.4 Finansielle nøgletal	8
1.5 Forventninger til de kommende år	8
2. Målrapportering	9
2.1 Opgaver og ressourcer	9
2.1.1 Opgaver og ressourcer: Skematisk oversigt	9
2.1.2 Opgaver og ressourcer: Uddybende oplysninger	10
2.1.3 Redegørelse for reservation	12
2.2 Mål og resultater	13
2.2.1 Mål og resultater: Skematisk oversigt	13
2.2.2 Mål og resultater: Uddybende analyser og vurderinger	15
3. Regnskab	16
3.1 Anvendt regnskabspraksis	16
3.2 Resultatopgørelse	17
3.3 Balancen	18
3.4 Egenkapitalforklaring	19
3.5 Opfølgning på likviditetsordningen hen over året	19
3.6 Opfølgning på lønsumsloft	20
3.7 Bevillingsregnskabet	20
4. Påtegning af det samlede regnskab	20
5. Bilag til årsrapporten	21
Obligatoriske noter til resultatopgørelse og balancen	21
Supplerende noter	22
Bilag 1: Akkumuleret resultat for indtægtsdækket virksomhed	23
Bilag 2a: Tilskudsfinansieret forskningsvirksomhed	23
Bilag 2b: Andre tilskudsfinansierede aktiviteter	23
Bilag 3: Nøgletal	23
Bilag 4: Klare mål for brugerrettede opgaver	24
Bilag 5: Metode til omkostningsfordeling	24

Oversigt over tabeller, noter og bilag

Beretning og målrapportering

Figur 1: Indtægter og omkostninger

Figur 2: Balancens sammensætning

Figur 3: Egenkapitalens sammensætning

Figur 4: Låneramme og SKB-gæld

Tabel 1: Sammenfatning af økonomi for virksomhedens produkter/ydelser

Tabel 2: Centrale aktivitetsoplysninger

Tabel 3: Reservation

Tabel 4: Årets resultatopfyldelse

Regnskabstabeller

Tabel 5: Resultatopgørelse

Tabel 6: Resultatdisponering

Tabel 7: Balancen

Tabel 8: Egenkapitalforklaring

Tabel 9: Inddækning af merforbrug

Tabel 10: Bevillingsregnskab

Obligatoriske noter

Note 1: Udvikling i årsværk

Note 2: Immaterielle anlægsaktiver

Note 3: Materielle anlægsaktiver

Obligatoriske bilag

Bilag 1: Akkumuleret resultat for indtægtsdækket virksomhed

Bilag 2a: Tilskudsfinansieret forskningsvirksomhed (u.k. 95)

Bilag 2b: Andre tilskudsfinansierede aktiviteter (u.k. 97)

Bilag 3: Nøgletal

Øvrige tabeller

Bilag 4: Klare mål for brugerrettede opgaver

Bilag 5: Metode til omkostningsfordeling

Supplerende noter til regnskabet

Note 4: Hensatte forpligtelser

Note 5: Eventualaktiver og – forpligtelser

1. Beretning

1.1. Præsentation af Arkitektskolen Aarhus

I henhold til lov om videregående kunstneriske uddannelsesinstitutioner under Kulturministeriet, jf. lovbekendtgørelse nr. 889 af 21. september 2000 har Arkitektskolen Aarhus som højere uddannelsesinstitution til opgave på kunstnerisk og videnskabeligt grundlag at give uddannelse i arkitektur indtil det højeste niveau samt at udøve kunstnerisk udviklingsvirksomhed og på videnskabeligt grundlag at drive forskning inden for arkitekturen. Arkitektskolen skal endvidere bidrage til at udbrede kendskabet til arbejdsmetoder og resultater inden for fagområdet.

Arkitektskolens mission er på denne baggrund at:

- tilbyde akademiske, professionsorienterede bachelor- og kandidatuddannelser på højeste niveau i arkitektur, samt ph.d.-uddannelser inden for arkitektfaglige felter,
- tilbyde professionsorienteret efter- og videreuddannelse inden for arkitektfaglige felter til og med masterniveau
- udføre forskning og kunstnerisk udviklingsarbejde på højeste niveau med sigte på kontinuerligt at kvalificere uddannelsen, fagets udøvelse, arkitekturens tværfaglige integration og offentlighedens arkitekturforståelse.

Arkitektskolens vision er International Excellence. Arkitektskolen Aarhus er en lokalt forankret, selvstændig organisation, som er aktiv i faglige og tværfaglige netværk lokalt og globalt, hvis uddannelse, forskning og kunstneriske udviklingsarbejder er i verdensklasse og som bidrager til den danske kulturudvikling.

Årsrapporten omfatter følgende hovedkonti:

- 21.47.07 Arkitektskolen Aarhus (tekstanm. 189) (Driftsbevilling)

1.2 Årets faglige resultater

Uddannelse

I Resultatkontrakten er der opstillet 20 resultatkrav for opgaven Uddannelse, 11 krav er opfyldt tilfredsstillende, syv krav er delvist opfyldt og to krav er ikke opfyldt, detaljeret beskrivelse fremgår af tabel 4 Årets resultatopfyldelse. Der er anvendt 85,9 mio. kr. til arbejdet med opgaven Uddannelse. Resultatet vurderes som tilfredsstillende jf. 2.2 Mål og resultater.

Forskning

I Resultatkontrakten er der opstillet fem resultatkrav for opgaven Forskning og alle fem krav er opfyldt tilfredsstillende, detaljeret beskrivelse fremgår af tabel 4 Årets resultatopfyldelse. Der er anvendt 26,4 mio. kr. til arbejdet med opgaven Forskning. Resultatet vurderes som tilfredsstillende jf. afsnit 2.2 Mål og resultater.

Samlet vurdering af årets resultat

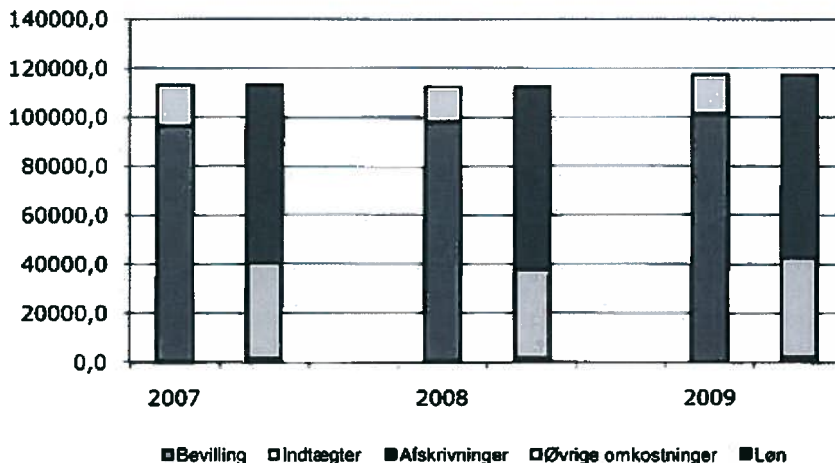
Overordnet har 2008 været et tilfredsstillende år. Arkitektskolen Aarhus modtog 694 ansøgninger om optagelse, heraf blev 154 svarende til 22% optaget. Der har gennem de seneste år været tale om en stigning i antallet af ansøgere. Gennemførelsesprocenten inden for normeret studietid på bacheloruddannelsen var 67% og 86% inden for normeret studietid plus 1 år på kandidatuddannelsen. Blandt studerende på 4. årgang valgte 103 studerende at gå i praktik, heraf 31 i udlandet. 151 kandidater tog afgang i 2008, hvor beskæftigelsessituation endnu ikke var alvorligt påvirket af finanskrisen. Forskningen viser tilsvarende gode resultater, skolens forskningsområder er attraktive for eksterne samarbejdspartnere og den eksterne forskningsfinansiering var i 2008 43 % af de interne forskningsmidler.

Arkitektskolen Aarhus har en vision om International Excellence og resultatet for 2008 viser, at skolen er på vej. De studerende er internationalt orienterede og tager i vidt omfang i praktik i udlandet. Skolen har etableret yderligere aftaler med udenlandske skoler om udveksling af både studerende og undervisere, ligesom en stor del af forskernes formidling ligeledes finder sted uden for landets grænser.

1.3 Årets økonomiske resultater

Figur 1 - 4 viser regnskab 2008 og budget 2009 i oversigtform.

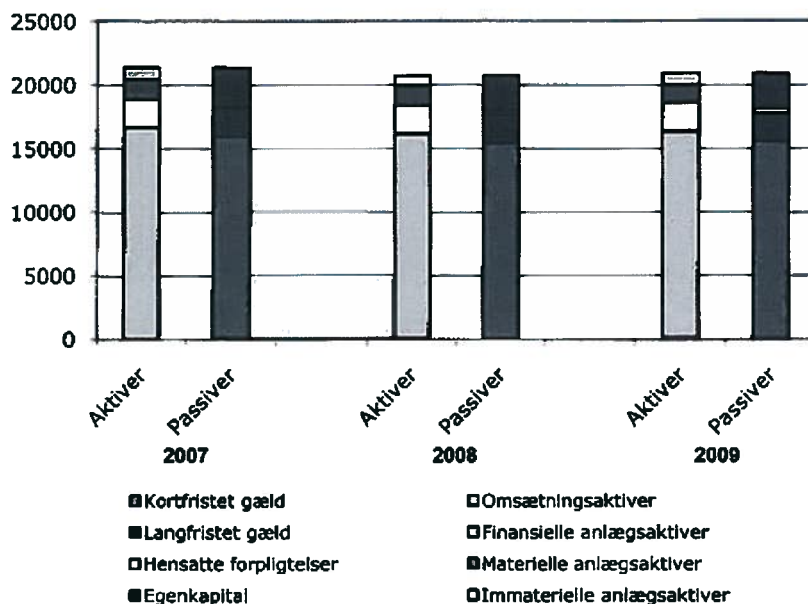
Indtægter og omkostninger



Figur 1 - 1.000 kr., løbende priser

Som det fremgår af figur 1, balancerer indtægterne stort set med omkostningerne i alle år. Hovedparten af indtægterne er finanslovsbevilling, mens de to største udgiftsposter er løn og øvrige omkostninger.

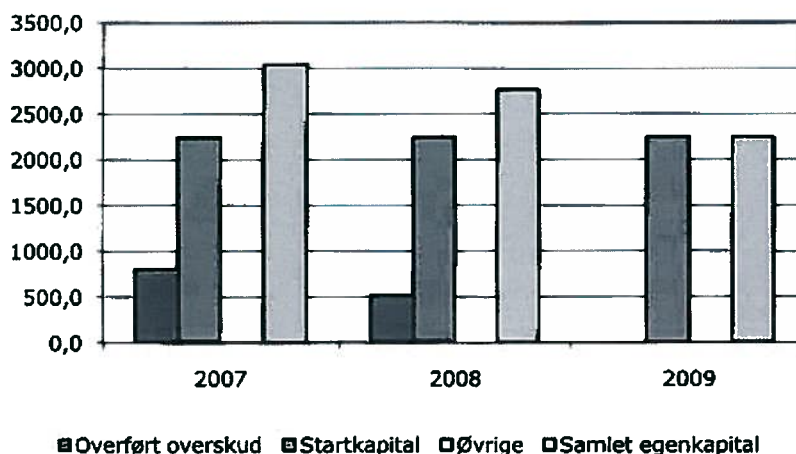
Balancens sammensætning



Figur 2 - 1.000 kr., løbende priser

Figur 2 viser balancens sammensætning. Aktiverne består hovedsagelig af omsætningsaktiver. De immaterielle anlægsaktiver består fortrinsvis af en projektdatabase til registrering af forskeres forskningstid og forskningsprojekter samt Arkitektskolens intranet. På passivside udgør den største post kortfristet gæld.

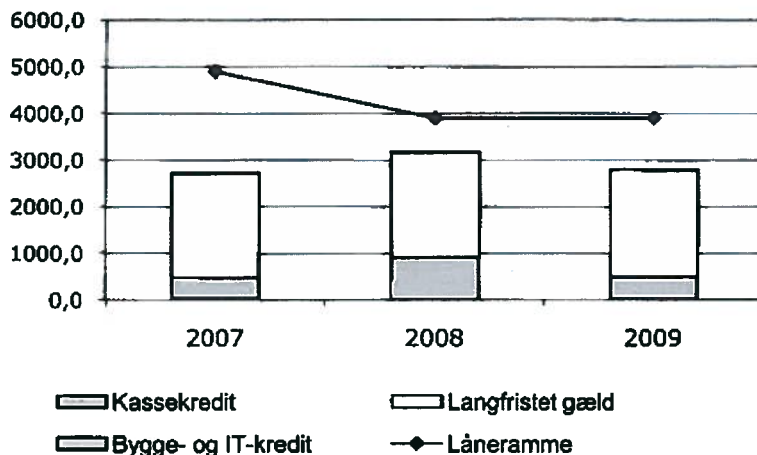
Egenkapitalens sammensætning



Figur 3 - 1.000 kr., løbende priser

Figur 3 viser sammensætningen af Arkitektskolens egenkapital, som udelukkende består af startkapitalen og det overførte overskud.

Låneramme og SKB-gæld



Figur 4 - 1.000 kr., løbende priser,

Årets resultat

I tabel 5 fremgår årets resultat som et underskud på 279.000 kr. I tabellen er der i bevillingsbeløbet for regnskabet for 2008 indregnet en midlertidig bevillingsforhøjelse i 2008 på 1,4 mio. kr., som følges af en tilsvarende bevillingsreduktion på 700.000 kr. i 2009 og 2010. Bevillingsforhøjelsen blev bevilget skolen i forbindelse med et forventet budgetunderskud for 2008 på 3,47 mio. kr. Hvis den midlertidige bevillingsforhøjelse ikke medregnes i tabel 5 i bevillingsbeløbet for regnskabet for 2008, er skolens reelle resultat et underskud på 1,678 mio. kr. Tages der yderligere højde for det overførte overskud på 800.000 kr. fra 2007, bliver skolens endelige resultat et underskud på 879.000 kr.

Årets resultat vurderes som tilfredsstillende i lyset af forventningen om et noget større underskud.

På baggrund af forventninger om alvorlige budget- og bevillingsproblemer i 2008 og efterfølgende år gennemførte Arkitektskolen Aarhus i sommeren 2008 en personale-reduktion, der omfattede afskedigelser, indgåelse af fratrædelsesaftaler og reorganisering, herunder manglende genbesættelse af ledige stillinger. De forventede besparelser af personalereduktionen vil først slå igennem i løbet af de kommende år.

Indtægter

Indtægterne udgør 112 mio. kr., hvoraf bevilling samt reserveret bevilling er den største post med 97,8 mio. kr.

Indtægter i forbindelse med tilskudsfinansieret forskning udgør 6 mio. kr. og indtægter i forbindelse med tilskudsfinansierede aktiviteter udgør 3,2 mio. kr.

Derudover er der indtægter i forbindelse med efteruddannelseskurser på 1,6 mio. kr., betaling for print og softwarepakke på 0,8 mio. kr., overhead i forbindelse med tilskudsfinansieret forskning på 1,8 mio. kr., samt indtægter ved lokaleleje, salg af bøger, betaling for revalidender m.v.

Omkostninger

Ordinære driftsomkostninger indeholder hovedparten af Arkitektskolens driftsomkostninger. Personaleomkostninger er den største post og udgør 74,2 mio. kr., husleje og leje i øvrigt udgør 15,5 mio. kr. og andre driftsomkostninger udgør 21,1 mio. kr. Afskrivninger udgør 1,2 mio. kr. og finansielle omkostninger 0,4 mio. kr. De finansielle omkostninger er renteudgifter der stammer fra FF4 og FF7 kontoen.

1.4 Finansielle nøgletal

Der henvises til bilag 3, nøgletal

1.5 Forventninger til det kommende år

I 2009 vil skolens nye Strategi 2011 begynde at sætte sig spor. En række arbejdsgrupper er nedsat for at omsætte ord til handling. Strategiplanen fokuserer på fire indsatsområder: Uddannelse, Forskning, Organisation og Kommunikation.

Uddannelse

Der arbejdes bl.a. på en styrkelse og fornyelse af både bachelor- og kandidatuddannelsens struktur, organisering, form og overordnede indhold samt på at skabe et klarere 'snit' mellem de to uddannelsesforløb.

Arkitektskolen Aarhus skal akkrediteres i 2010. Derfor skal der 2009 arbejdes med implementering af den danske kvalifikationsramme, etableres kvalitetsstyringssystem og akkrediteringsprocessen forventes påbegyndt.

Et Internationalt Udvalg skal formulere Arkitektskolens profil og mål i forhold til internationale udvekslings- og samarbejdsprogrammer samt prioritere og koordinere indsatsen. Det gælder skolens deltagelse i både internationale uddannelses- og forskningsprogrammer.

I foråret udbyder Arkitektskolen Aarhus for første gang et pædagogikum rettet specifikt mod skolens undervisere. Forløbet er udviklet i tæt samarbejde med Kunstakademiets Arkitektskole og Danmarks Pædagogiske Universitetsskole (DPU), Aarhus Universitet og tager direkte udgangspunkt i mødet mellem de undervisningsmetoder, pædagogiske teknikker og den arkitekturdidaktik, der kendetegner arkitektskolerne og den almene didaktiks teorier og begreber.

Forskning

Der skal ske en styrkelse af samspillet mellem uddannelse og forskning på både bachelor- og kandidatniveau. For bl.a. at styrke de eksterne forskningsrelationer og øge den eksterne finansiering skal der samtidig foretages en prioritering af skolens forskningsressourcer inden for hhv. strategisk forskning, videnskabelig grundforskning samt kunstnerisk udviklingsarbejde/research by design.

Den fælles forskningsdatabase READ, REsearch In Architecture & Design, der åbnede 19. januar 2009, er en væsentlig platform for styrkelse af skolens forskningsformidling. Den samler viden om forskningen på Arkitektskolen Aarhus, Kunstakademiets

Arkitektskole, Danmarks Designskole, Designskolen Kolding og Danish Centre for Design Research og giver brugeren en direkte adgangsvej til institutionernes forskere.

Organisation

I løbet af 2009 etableres skolens aftagerpanel og der vil blive udarbejdet forslag til ny struktur og ny nomenklatur for alle skolens enheder, herunder råd og udvalg. Der fremlægges ligeledes forslag til målrettet udvikling af ledelseskompetencer på alle niveauer. For at fremme udviklingen af skolen igangsættes i foråret 2009 et organisationsudviklingsprojekt med fokus på trivsel for alle skolens ansatte.

Kommunikation

Arkitektskolens kommunikationsstrategi skal understøtte skolens overordnede mål og visioner, synliggøre og profilere skolen og sikre videndeling både internt og eksternt. Derfor er der nedsat et Kommunikationsudvalg, der skal bidrage til at prioritere og koordinere skolens kommunikation med henblik på at synliggøre skolens aktiviteter, resultater og beslutninger.

På baggrund af en gennemført brugerundersøgelse er en omstrukturering og fornyelse af skolens hjemmeside under udarbejdelse. Hjemmesiden vil blive suppleret med nye kortfattede, trykte præsentationsmaterialer på både dansk og engelsk, som leder til yderligere information på hjemmesiden.

I 2009 forventes der også væsentlige udfordringer med at løse skolens opgaver inden for bevillingsrammen. Årets gennemførte personalereduktioner vil især påvirke de økonomiske rammer i 2010 og 2011 og give et godt grundlag for igangsætning af nyrekruttering. Denne vil desuden blive understøttet af et større generationsskifte inden for de kommende år. Sammensætningen af medarbejdernes kompetencer vil ligeledes ændres, så skolen er godt rustet til at indfri sin vision om International Excellence.

2. Målrapportering

2.1 Opgaver og ressourcer

2.1.1 Opgaver og ressourcer: Skematisk oversigt

1.000 kr. Opgave	Indtægtsført bevilning	Øvrige indtægter	Indtægter i alt	Omkostninger	Andel af årets under/overskud	Andel opfyldte resultatkrav
Uddannelse	-79.218	-6.194	-85.412	85.936	524	11 af 20 krav er opfyldt
Forskning	-18.582	-8.090	-26.672	26.427	-245	5 af 5 krav er opfyldt
I alt	-97.800	-14.284	-112.084	112.363	279	16 af 25 krav er opfyldt

Tabel 1

Uddannelse

Til opgaven har der været indtægter på i alt 85,4 mio. kr. og udgifter på 85,9 mio. kr. Resultat for 2008 viser et underskud på 524.100 kr. Der var i 2008 opstillet 20 resultatkrav, af disse er 11 opfyldt med tilfredsstillende resultat, syv er delvist opfyldt og to er ikke opfyldt. Se i øvrigt tabel 4.

Forskning

Til opgaven har der været indtægter på i alt 26,7 mio. kr. og der har været udgifter på 26,4 mio. kr. Resultat for 2008 viser et overskud på 245.000 kr. Der var i 2008 opstillet fem resultatkrav, som alle er opfyldt med tilfredsstillende resultat. Se i øvrigt tabel 4.

Med det samlede resultat, hvor 16 ud af 25 resultatkrav er opfyldt med tilfredsstillende resultat, syv krav er delvist opfyldt og to krav er ikke opfyldt, vurderes årets samlede faglige resultat at være tilfredsstillende.

Fordelingen af indtægter og omkostninger på de to opgaver Uddannelse og Forskning er baseret på et skøn foretaget ved hjælp af fordelingsnøgler og kan ikke direkte relateres til de enkelte resultatkrav. Se bilag 5.

Årets resultater vurderes samlet at være tilfredsstillende, den økonomiske styring af skolens aktiviteter skal dog styrkes. Tallene i tabel 1 kan ikke læses som et under/overskud på hhv. undervisning og forskning, idet Arkitektskolen ikke får tildelt bevillinger særskilt til de to opgaver. Den indtægtsførte bevilling er derfor fordelt efter metoden beskrevet i bilag 5.

2.1.2 Opgaver og ressourcer: Uddybende oplysninger

Partnerskaber med erhvervslivet

Uddannelse

Langt de fleste arkitektstuderende vælger at gå i praktik i løbet af deres studietid. Praktikken giver de studerende mulighed for at afprøve deres viden, færdigheder og kompetencer, giver indblik i fagets praksis og er med til at etablere de studerendes professionelle netværk. Erhvervslivet er meget tilfreds med skolens praktikordning og der er indgået samarbejdsaftaler om praktik med 242 virksomheder, heraf 100 i udlandet.

Medarbejdere fra arkitekt- og designvirksomheder deltager ligeledes i undervisningen af de studerende, dels som timelærere dels som censorer. Skolens anser det for meget væsentligt således at få tilført viden og erfaring fra praksis.

I 2008 etableredes et nyt samarbejde mellem århusianske designvirksomheder og Institut for Design, Praksis-Partner er navnet på initiativet, som foreløbigt omfatter 17 virksomheder, der hver tilbyder en dags undervisning på instituttet om året. Der er primært tale om vejledning ved tegnebordene.

Efteruddannelse

I skolens udvikling, tilrettelæggelse og gennemførelse af masteruddannelser, kurser, udviklingsprojekter og studentervæksthuset Ark:Idea indgår ligeledes en række

partnerskaber med bl.a. erhvervet. I 2008 indgik 26 danske og udenlandske samarbejdspartnere i dette arbejde.

KandidatKontakten

KandidatKontakten er en forening for de omkring 3.500 kandidater, som har taget afgang fra Arkitektskolen Aarhus. Det overordnede formål med foreningen er at udvikle og bevare en livslang kontakt mellem Arkitektskolen og skolens kandidater. Foreningen blev oprettet april 2006 og har i dag omkring 800 medlemmer, hvilket er en høj medlemsprocent sammenlignet med andre danske alumneforeninger.

Med "KandidatKontakten" ønsker Arkitektskolen Aarhus at styrke og udvikle kontakten mellem Arkitektskolens kandidater samt at skabe en platform for netværksdannelse, faglig udveksling og karrieremæssig udvikling. Etableringen af KandidatKontakten et vigtigt skridt på vejen mod skolens vision om et levende fagligt miljø, der åbner sig mod omverdenen fagligt og socialt.

Forskning

I 2008 har der været direkte projektsamarbejde med ca. 20 erhvervsvirksomheder. Der er fortrinsvist tale om projekter indenfor "Det digitale Byggeri", "Pervasive computing", "Materialer og tektonik" samt "Bæredygtighed og energi". Endvidere deltager Arkitektskolen Aarhus i tre større forskningsnetværk/konsortiedannelser, der også omfatter virksomheder og brancheorganisationer.

Vurdering

Arkitektskolens partnerskaber med erhvervet vurderes meget positivt. Praktikssamarbejdspartnere evaluerer de enkelte praktikophold og der er meget stor tilfredshed med de praktikaftaler, der er indgået. Samarbejde med erhvervet i undervisningen, i efteruddannelsen og i forskningsprojekter vurderes tilsvarende meget positivt og der er stigende interesse fra virksomheder for at etablere mentorordninger, studenterkonkurrencer, workshops m.v.

Forventet udvikling

Erhvervets interesse for og engagement i uddannelse og forskning på Arkitektskolen Aarhus er meget tilfredsstillende og samtidig af vital betydning; kontakten skaber en værdifuld dialog og giver anledning til at reflektere over indhold og retning, både når det gælder uddannelse og forskning. Derfor vil et initiativ som fx Praxis-Partner med fordel kunne udvides til at omfatte andre af skolens institutter og partnere vil fremover systematisk blive tilbudt pædagogiske introduktionskurser.

Et aktuelt, større forskningsprojekt under Center for Strategisk Byforskning belyser arkitektturklyngen i Århus. Fire af de ti største danske arkitektvirksomheder ligger i Århus, tre af dem er placeret på en nordisk top ti og er samtidig blandt de 50 største i Europa. En af projektets hovedkonklusioner er, at grundlaget for det århusianske arkitekt erhvervs markante resultater både nationalt og internationalt, er det tætte samarbejde mellem virksomhederne indbyrdes og mellem virksomhederne og Arkitektskolen Aarhus.

Relationen mellem erhvervet og Arkitektskolen Aarhus kan således betragtes som symbiotisk og skolen ser det som en meget vigtig opgave at virke i et tæt samspil med erhvervet som central videnbærende og – udviklende institution.

Aktivitetsoplysninger	2004	2005	2006	2007	2008
a) Antal ansøgere, optagne og færdiguddannede					
Antal ansøgere	599	603	616	681	694
Antal optagne pr. 1. Oktober	155	149	145	153	154
Optagne i % af ansøgere	26%	25%	24%	22%	22%
Færdiguddannede kandidater	142	147	121	160	151
b) Aktive Finansårsstuderende indenfor normeret studietid¹					
Antal aktive finansårsstuderende indenfor normeret studietid	746	724	698	668	676
-heraf konverteret til efter- og videreuddannelse	0	0	0	0	0
-heraf udenlandske studerende fra ikke-EU/EØS lande	10	9	6	4	4
Aktive F-årsstud. forudsat i forbindelse med resultatkontrakten	771	729	695	675	662
Afvigelse	-25	-5	3	-7	14
c) Efteruddannelsesaktiviteter					
Kurser inkl. Masteruddannelser					
Antal udbudte kurser	13	9	15	8	7
Antal gennemførte kurser	12	8	12	6	7
Antal gennemførte kurser i % af udbudte	92%	88%	80%	75%	100%
Deltagere inkl. Masteruddannelser					
Deltagerbetaling (IV, t.kroner, årets priser)	4.160	2.899	2.088	1.882	1.648
Antal kursister	162	286	394	316	125
Antal gennemførte kursustimer (totaltimer)	5.776	3.169	1.517	932	217
Antal årskurser ²	4,81	2,64	1,26	0,78	0,18
Antal årskursister ³	46,0	27,0	16,2	6,6	2,32
Videreuddannelse (master- og diplomuddannelser)					
Antal ansøgere	0	0	13	16	14
Antal optagne	0	0	12	14	13
Optagne i % af antal ansøgere	-	-	92%	88%	93%
Antal færdiguddannede	0	0	0	0	9
d) Forbrug af midler til efteruddannelse af lærere					
Midler anvendt til efteruddannelse af lærere (t.kr., løbende priser)	626	928	850	884	972

Tabel 2

2.1.3 Redegørelse for reservation, hovedkonto 21.41.07.

1.000 kr., løbende priser	Reserveret år	Reservation Primo	Forbrug i året	Reservation ultimo	Forventet afslutning
Uddannelse		900	900	0	
Udvikling af masteruddannelser	2007	550	550	0	2008
Studentervæksthus Ark:Idea	2007	200	200	0	2008
Arkitektfagligt netværk	2007	150	150	0	2008

Tabel 3

¹ Antal aktive finansårsstuderende inden for normeret studietid opgøres ved gennemsnit pr. 1. marts og pr. 1. oktober 2008.

² Antal årskurser = (Antal gnf. kursustimer/6 timer pr. dag)/200 dage pr. år

³ Antal årskursister = SUM(Antal gnf. kursustimer pr. kursus x antal kursister pr. kursus)/1400 timer pr. år

2.2 Mål og resultater

2.2.1. Mål og resultater: Skematisk oversigt

Årets resultatopfyldelse

Resultatkrav 2008	Årets resultat	Målopfyldelsesgrad	Vægt i % pr. år
Mål 1 Arkitektskolen Aarhus lever op til de fastsatte aktivitetskrav			30
1a) Antallet af aktive finansårs-studerende inden for normeret studietid ved Arkitektskolen Aarhus er 662.	Antallet af aktive finansårsstuderende inden for normeret studietid er 676.	100%	30
Mål 2 Højere kvalitet i uddannelsen			10
2b) Kvalifikationsbeskrivelser i henhold til den nationale kvalifikationsramme er udarbejdet og indarbejdet i studieordningerne.	Den nationale kvalifikationsramme er endnu ikke indarbejdet i studieordningerne. Arbejdet hermed forventes afsluttet august 2009 med Skolerådets godkendelse af nye studieordninger.	0%	3
2e) Mindst 55 procent af frafaldet på bacheloruddannelsen skal ligge inden for første år.	I perioden 1. oktober 2007 – 1. oktober 2008 udgjorde frafaldet på det første år af bacheloruddannelsen 60% af det samlede frafald.	100%	1
2f) Gennemførelsesprocenten inden for normeret studietid på bacheloruddannelsen skal være mindst 65 procent.	Gennemførelsesprocenten inden for normeret studietid på bacheloruddannelsen var 67% ved måling i 2008	100%	1
2g) Gennemførelsesprocenten indenfor normeret studietid plus 1 år på kandidatuddannelsen skal være mindst 85 procent.	Gennemførelsesprocenten inden for normeret studietid plus 1 år på kandidatuddannelsen var 86% ved måling i 2008	100%	1
2h) Pædagogisk / didaktisk uddannelse tilbydes alle undervisere	I 2008 blev det første eftermiddagsarrangement i en serie om pædagogik afholdt for skolens undervisere, planlægning af et fælles pædagogikum for undervisere fra de to arkitektskoler blev indledt. Pædagogikum udbydes i foråret 2009 i samarbejde med Kunstakademiets Arkitektskole og Danmarks Pædagogiske Universitetsskole.	50%	4
Mål 3 Øget fokus på beskæftigelsen			15
3b) Antallet af studerende i meritgivende praktik svarer til mindst 90 procent af en årgang.	Der har i 2008 været 103 studerende i meritgivende praktik gennem skolens praktikordning. Dette svarer til, at 80% af de som i 2008 var aktive finansårsstuderende på 4. årgang, har været i praktik. Målet på 90% af en årgang er højt sat, idet de studerende på 4. år også kan benytte sig af muligheden for meritgivende eksternt studieophold.	89%	1
3c) Der er mindst 150 aktive partnerskaber med bl.a. erhvervslivet med fokus på fx undervisning, praktik- eller mentorordninger	242 virksomheder, heraf 100 udenlandske virksomheder har indgået en samarbejdsaftale med Arkitektskolen Aarhus vedrørende praktik. 17 designvirksomheder har samarbejdsaftale med skolen om at indgå i undervisningen.	100%	1
3d) Arkitektskolen Aarhus udarbejder i fællesskab med øvrige uddannelsesinstitutioner under Kulturministeriet en årlig rapport om beskæftigelsessituationen for de færdiguddannede fra institutioner.	AAA har parallelt med Kulturministeriet øvrige uddannelsesinstitutioner bidraget til den fælles beskæftigelsesrapport. Rapporten blev forsinket ca. to måneder og blev offentliggjort på skolens hjemmeside primo november.	75%	1
3f) Oplysning om uddannelsens jobmuligheder er tilgængelig på Arkitektskolen Aarhus hjemmeside, sammen med rådgivning til erhvervslivet om, hvordan skolens forskningsaktiviteter kan blive en del af erhvervslivets vidensopbygning.	Der er ikke sket væsentlige fornyelser i 2008 med hensyn til information om jobmuligheder. På baggrund af en omfattende brugerundersøgelse er en omstrukturering af hjemmesiden sat i gang og præsentationen af uddannelsens jobmuligheder vil blive yderligere udbygget. Fra forsiden af hjemmesiden er der nu direkte adgang til skolens forskning og forskere via link til forskningsdatabasen READ. Her kan søges oplysninger om både igangværende og afsluttende forskningsprojekter, forskningsemner og forskere. Der er ligeledes information om erhvervslivets muligheder for at ansætte ErhvervsPhD-studerende.	75%	1
3h) Mindst 75 procent af brugerne finder Arkitektskolen Aarhus studie- og karrierevejledning nyttig og relevant	I en studenterundersøgelse udarbejdet i 2008, finder 77% af de studerende, som har besvaret undersøgelsen, at muligheden for studentervejledning er meget tilfredsstillende eller tilfredsstillende. Der er ikke foretaget undersøgelse, der direkte spørger til nytte eller relevans af hverken studievejledning eller karrierevejledning. Dette vil indgå i en større undersøgelsesmiljøvurdering, der bliver udarbejdet i 2009.	100%	1
3i) Der er gennemført markedsførings tiltag, der er målrettet en forbedring af beskæftigelsessituationen	De studerende bliver under deres studie præsenteret for arkitekter i vidt forskellige jobs med henblik på at anvise traditionelle og utraditionelle veje til deres fremtidige karrierer. For at markedsføre skolens kandidater afholdes udstillinger af afgangsprøjet både i skolens udstillingslokale og på skolens hjemmeside.	100%	1

Uddannelse	3j) To Ph.d. stillinger oprettes i Tilgængelighed	De to ph.d stillinger blev opslået i 2008. Den ene stilling er besat og den anden bliver genopslået i 2009.	100%	2
	3k) Udbud af pilotkursus inden for DDB	Pilotkursus blev planlagt og udbudt i 2008 og første kursus " Arkitektens digitale praksis" blev gennemført i januar 2009	75%	3
	3l) En Ph.d. stilling oprettes i DDB	Der er opslået ph.d stilling i DDB til besættelse pr. 1. april 2009	75%	3
	Mål 4: Styrket internationalisering			9
	4b) Antallet af studerende på meritgivende studie- eller praktikophold i udlandet er 55	Der har i 2008 været i alt 46 studerende på meritgivende ophold i udlandet. Tallene fordeler sig på henh. 31 i praktik og 15 på studieophold i udlandet. Selvom der kan konstateres en foregelse af antallet af udenlandske studieophold, er resultatet stadig ikke helt tilfredsstillende og der arbejdes aktivt på at udvide antallet af aftaler med bl.a. skoler i Asien, de amerikanske kontinenter og Australien/New Zealand.	84%	4
	4c) Der udbydes uddannelse på engelsk	I 2008 etableres et Internationalt Udvalg med henblik på at planlægge, koordinere og prioritere skolens internationale aktiviteter. Der er endnu ikke udbudt et samlet kandidatforløb på engelsk, men skolens gæstestuderende deltager i en forelæsningsrække med internationalt anerkendte udenlandske arkitekter og modtager vejledning på engelsk.	100%	4
	4d) Antallet af udenlandske betalingsstuderende er 5 i 2008, 10 i 2009 og 15 i 2010	Da skolen endnu ikke udbyder et samlet kandidatforløb på engelsk har der ikke været betalingsstuderende i 2008.	0%	1
	Mål 5: Koordineret efter- og videreuddannelse			8
	5a) Arkitektskolen Aarhus udbud af efter- og videreuddannelse tilrettelægges, koordineres og formidles i fællesskab med relevante institutioner.	Arkitektskolen Aarhus' udbud af efter- og videreuddannelse koordineres og formidles via fire årlige møder i et koordineringsudvalg bestående af repræsentanter fra arkitektfagets tre faglige organisationer samt Kunstakademiets Arkitektskole.	100%	4
	5b) Der er etableret mindst 6 udbud af efter- og videreuddannelse	Følgende efter- og videreuddannelsesforløb er udbudt i 2008: <ul style="list-style-type: none"> • Master i Bygherrerådgivning og værdidesign. 1. og 2. semester udbudt og gennemført i 2008 • Nordisk Master i Arkitektonisk Kulturarv. 2. og 3. Semester udbudt og gennemført i 2008 • Workshop for tegnestuer vedr. Det Digitale Byggeri 1 (BIM modeller som basis for BMF). Udbudt og gennemført i marts 2008 • Workshop for tegnestuer vedr. Det Digitale Byggeri 2 (Strategier for indførelse af BIM i kommende byggeprojekter) Udbudt og gennemført i marts 2008 • Banebryderdag. Seminar vedr. nye veje i byggeprocessen. Udbudt og gennemført i juni 2008 • Introduktionskursus vedr. passivhusplanlægning. Udbudt og gennemført i november 2008 • Kursus i Passiv Hus Planlægningspakken. Kursus udbudt og gennemført i november 2008 	100%	4
Forskning, udvikling, kunstnerisk og almen kulturel virksomhed	Mål 6: Arkitektskolen Aarhus udfører forskning på højt niveau			20
	6a) Arkitektskolen Aarhus egen finansiering suppleres med en ekstern finansiering på min. 25 procent pr. år.	Egenfinansiering: 13.896.000 kr. Eks. finansiering: 5.974.000 kr. Den eksterne finansiering svarer til 43% af de interne forskningsmidler.	100%	8
	6b) Der er minimum 25 aktive samarbejdsprojekter og netværk inden for forskning og kunstnerisk udviklingsvirksomhed.	Ca. 30 aktive projekter fordelt på 8 forskningscentre og -programmer. Herudover deltager Arkitektskolen Aarhus i en række forskningsorienterede konsortier og netværk.	100%	7
	6c) Arkitektskolen Aarhus deltager aktivt i CDF og understøtter herved den fælles kapacitetsopbygning indenfor dansk designforskning.	Samarbejdet i DCDR har udover et medfinansieret forløb med John Heskett, haft karakter af en driftsperiode, hvor centret har konsolideret sig med interessentanalyse, opbygning af forskningsråd, tværinstitutionel forskningsplan, forskertræf, dialogmøder, nyt navn og hjemmeside. Institut for design, Arkitektskolen Aarhus har været engageret i disse processer med bl.a. oplæg på forskertræf og dialogmøder og bidrog i øvrigt med 5,9 forskerårsværk i designforskningen i 2008. Der er indsendt en ansøgning til centrets forskningsråd, omhandlende finansiering af et års post doc, som bl.a. skal arbejde tværfagligt med CBS.	100%	5
	Mål 7: Arkitektskolen Aarhus styrker sin position i det danske kulturliv			8
	7a) Der er minimum 110 publiceringer /udstillinger indenfor forskning og kunstnerisk udviklingsvirksomhed i gennemsnit pr. år over kontraktperioden	Der er publiceret 86 titler samt opsat 2 udstillinger relateret til skolens forsknings- og udviklingsarbejder. Da målet er et gennemsnit på 110 publiceringer/udstillinger pr. år i resultatkontraktperioden og sidste års resultat var 113, er det forventningen, at målet opfyldes 100% i kontraktperioden. Skolens nye forskningsdatabase READ er netop introduceret og alle titler er sandsynligvis endnu ikke lagt ind i databasen. Det forventes, at resultatet for 2008 vil være et højere antal publiceringer.	100%	4
7b) Der er minimum 100 eksempler på anden offentlig, faglig videnformidling i gennemsnit pr. år over kontraktperioden	Der har været 42 konferenceindlæg og 62 eksempler på anden offentlig, faglig formidling.	100%	4	

Tabel 4

Det skal bemærkes, at mål 3a i Resultatkontrakten vedr. etablering af aftagerpanel i henhold til reglerne, efter aftale med departementet udskudt til 2009 grundet forsinket proces.

2.2.2. Mål og resultater: Uddybende analyser og vurderinger

Året har været præget af skolens tilpasning til de økonomiske rammer og indfrielse af krav i resultatkontrakten.

Højere kvalitet af uddannelsen

Arkitektskolen Aarhus arbejder ihærdigt på løbende at forbedre kvaliteten af uddannelsen. I det forløbne år har der været fokus på at effektivisere arbejdsgange, så der kan frigøres ressourcer til en række af de forbedringsprojekter, som skolen ønsker at gennemføre, herunder bl.a. at kvittere for modtagelse af ansøgninger om optagelse jvf klare mål for brugerrettede opgaver.

Implementeringen af dansk kvalifikationsramme i skolens studieordninger er således først påbegyndt i februar 2009. Arbejdet med formulering af læringsudbyttet i henhold til kvalifikationsrammens systematik vil blive en meget central opgave for studienævnet og arbejdet vil blive afsluttet med Skolerådets forventede godkendelse i august 2009 af de nye studieordninger.

I slutningen af 2007 blev Pædagogisk Forum etableret, bestående af undervisere og studerende, og i 2008 begyndte planlægningen af et fælles pædagogikum sammen med Kunstakademiets Arkitektskole og Danmarks Pædagogiske Universitetsskole. Uddannelsen udbydes første gang i maj 2009 og derudover vil nye undervisere fremover få tilbudt et pædagogisk introduktionskursus i forbindelse med deres ansættelser, typisk som timelærere.

Øget fokus på beskæftigelsen

I beskæftigelsesrapporten fra 2008 fremgår det, at med en gennemsnitlig dimittendledighed på 6,6 pct. i 2007, er Arkitektskolen Aarhus blandt de uddannelsesinstitutioner under Kulturministeriet, som har den absolut højeste beskæftigelsesgrad.

Den aktuelle finanskrisen og dens konsekvenser for beskæftigelsen i arkitekt erhvervet har skærpet skolens opmærksomhed på kandidaternes både traditionelle og utraditionelle beskæftigelsesmuligheder i Danmark og i udlandet.

De studerende vælger i stort omfang at tage i praktik under deres studie, der er dog tale om en lidt mindre del af de studerende end sidste år. Skolen har forøget antallet af praktiksamarbejdsaftaler til 242 virksomheder, heraf 100 i udlandet.

Praktikopholdene evalueres af både den studerende og virksomheden og evalueringresultaterne vil fremover indgå systematisk i skolens kvalitetsarbejde og løbende vurdering af uddannelsens relevans.

Året har været præget af omorganisering i skolens administration dels foranlediget af de strammere økonomiske rammer, dels af et ønske om at effektivisere service-

ringen af de studerende, så de fremover kun skal henvende sig ét sted med deres ikke-undervisningsfaglige spørgsmål som fx. studievejledning, aflevering af opgaver, IT-support mv. I løbet af 2009 etableres karrierevejledningen ligeledes her i "Dokken".

Styrket internationalisering

Arkitektskolen Aarhus prioriterer det internationale arbejde meget højt. I 2008 blev Internationalt Udvalg etableret. Udvalgets opgave er at fastlægge en samlet strategi for det internationale arbejde i forhold til uddannelse, efteruddannelse og forskning.

Udveksling af studerende og undervisere har haft højeste prioritet i 2008 og antallet af udvekslingsaftaler er forøget. Antallet af studerende på eksternt ophold er også steget siden 2007 og antallet forventes fortsat at stige i de kommende år, hvor der også vil blive mulighed for at tage på udveksling i løbet af bacheloruddannelsen.

I 2008 påbegyndtes arbejdet med at udvikle bacheloruddannelsen. Arbejdet er startet med fokus på 1. år og inden for den eksisterende studieordnings rammer har de studerende nu gennemført deres 1. semester. Studieforløbet for 1. år har i højere grad end tidligere fået et internationalt sigte, som kulminerer med et studieophold på en måned i Mexico, foråret 2009.

I 2009 vil de første skridt blive taget til at etablere et kandidatforløb på engelsk, det forventes, at dette kandidatforløb kan udbydes fra efteråret 2010.

Arkitektskolen Aarhus styrker sin position i det danske kulturliv

Der har i 2008 været færre publiceringer end i 2007 og skolen lever ikke helt op til målet om minimum 110 publiceringer/udstillinger i gennemsnit pr. år over kontraktperioden. Resultatet skyldes dels et lavere antal forskerårsværk dels den netop etablerede forskningsdatabase READ. READ blev introduceret i januar 2009 og det vurderes, at ikke alle publiceringer i 2008 endnu er blevet registreret i den nye database.

Hvor skolen i de foregående år har kunnet registrere et stigende antal konferenceindlæg pr. forskerårsværk, viser resultatet for 2008 i de klare mål for brugerrettede opgaver, at antallet er faldet fra 2,5 konferenceindlæg pr. forsker til 1,5 konferenceindlæg. I lighed med resultatet for antallet af publiceringer, skyldes nedgangen sandsynligvis, at ikke alle konferenceindlæg endnu er blevet registreret i READ, et bedre resultat kan derfor forventes.

3. Regnskab

3.1 Anvendt regnskabspraksis

Regnskabspraksis tager udgangspunkt i de regnskabsregler og principper, som Økonomistyrelsen har opstillet for omkostningsregnskaber og – bevillinger. Årsrapporten for 2008 er opstillet efter Økonomistyrelsen regnskabsprincipper, der er anvendt data fra SKS og Navision Stat.

3.2 Resultatopgørelse

1000 kr., løbende priser note:	Regnskab 2007	Regnskab 2008	Budget 2009
Ordinære driftsindtægter			
<i>Indtægtsført bevilling</i>			
Bevilling	-96.700	-96.900	-101.100
Anvendt af tidligere års reserverede bevillinger	-400	-900	0
Reserveret af indeværende års bevillinger	900	0	0
Indtægtsført bevilling i alt	-96.200	-97.800	-101.100
Salg af varer og tjenesteydelser	-3.445	-3.787	-5.000
Tilskud til egen drift	-11.154	-8.538	-9.400
Gebyrer	0	0	0
Ordinære driftsindtægter i alt	-110.799	-110.125	-115.500
Ordinære driftsomkostninger			
Ændring i lagre	0	0	0
<i>Forbrugsomkostninger</i>			
Husleje	15.243	15.477	15.200
Forbrugsomkostninger i alt	15.243	15.477	15.200
1 Personaleomkostninger			
Lønninger	66.864	67.337	67.400
Andre personaleomkostninger	201	1.434	500
Pension	9.317	9.388	10.500
Lønrefusion	-3.529	-3.942	-4.000
Personaleomkostninger i alt	72.852	74.219	74.400
Af- og nedskrivninger	1.201	1.230	1.500
Andre ordinære driftsomkostninger	21.390	19.107	24.000
Ordinære driftsomkostninger i alt	110.685	110.033	115.100
Resultat af ordinær drift	-114	-92	-400
Andre driftsposter			
Andre driftsindtægter	-2.212	-1.939	-2.000
Andre driftsomkostninger	2.192	1.957	1.800
Resultat før finansielle poster	-133	-73	-600
Finansielle poster			
Finansielle indtægter	-33	-20	0
Finansielle omkostninger	314	373	400
Resultat før ekstraordinære poster	148	279	-200
Ekstraordinære poster			
Ekstraordinære indtægter	0,0	0,0	0,0
Ekstraordinære omkostninger	0,0	0,0	0,0
Årets resultat	148	279	-200

Tabel 5

For note 1: Personaleomkostninger henvises til afsnit 5, side 21.

Årets resultat er et underskud på 279.000 kr. I bevillingsbeløbet for regnskabet 2008 er indregnet en midlertidig bevillingsforhøjelse på 1,4 mio. kr., som følges af en tilsvarende bevillingsreduktion på 700.000 kr. i 2009 og 2010. Bevillingsforhøjelsen blev bevilget skolen i forbindelse med et forventet budgetunderskud på 3,47 mio. kr. Hvis den midlertidige bevillingsforhøjelse ikke medregnes, er skolens reelle resultat et underskud på 1,679 mio. kr. Tages der yderligere højde for det overførte overskud på 800.000 kr. fra 2007, bliver skolens endelige

resultat et underskud på 879.000 kr. I bevillingsafregningen fremgår skolens resultat som et overskud på 518.000 kr., da der i dette beløb er indregnet den midlertidige bevillingsforhøjelse på 1,4 mio. kr. og overskuddet fra 2007 på 800.000 kr. eller i alt 2,2 mio. kr. Bevillingsforhøjelsen på 1,4 mio. kr. modsvares af en bevillingsreduktion på 700.000 kr. i 2009 og 700.000 kr. i 2010.

Resultatdisponering

1000 kr., løbende priser	Regnskab 2007	Regnskab 2008	Budget 2009
note:			
Disponeret til bortfald	0	0	0
Disponeret til reserveret egenkapital	0	0	0
Disponeret udbytte til statskassen	0	0	0
Disponeret til overført overskud	-148	-279	200

Tabel 6

3.3 Balancen, 1000 kr.

Aktiver	Primo 2008	Ultimo 2008	Passiver	Primo 2008	Ultimo 2008
note:			note:		
Anlægsaktiver:			Egenkapital		
<i>Immaterielle anlægsaktiver</i>			Reguleret egenkapital (startkapital)	2.244	2.244
2 Færdiggjorte udviklingsprojekter	702	526	Opskrivninger	0	0
Erhvervede koncensioner, patenter, licenser m.v.	229	265	Reserveret egenkapital	0	0
Udviklingsprojekter under opførelse	0	0	Bortfald af årets resultat	0	0
Immaterielle anlægsaktiver i alt	931	791	Udbytte til staten	0	0
3 <i>Materielle anlægsaktiver</i>			Overført overskud	800	518
Grunde, arealer og bygninger	438	274	Egenkapital i alt	3.044	2.762
Infrastruktur	0	0	4 Hensatte forpligtelser	155	273
Produktionsanlæg og maskiner	246	418	<i>Langfristede gældsposter</i>		
Inventar og IT-udstyr	824	842	FF4 Langfristet gæld	2.242	2.275
Igangværende arbejder for egen regning	0	0	FF6 Bygge og IT-kredit	0	0
Materielle anlægsaktiver i alt	1.509	1.534	Donationer	0	0
Statsforskrivning	2.244	2.244	Prioritetsgæld	0	0
Øvrige finansielle anlægsaktiver	0	0	Anden langfristet gæld	0	0
Finansielle anlægsaktiver i alt	2.244	2.244	Langfristet gæld i alt	2.242	2.275
Anlægsaktiver i alt	4.683	4.569	<i>Kortfristede gældsposter</i>		
Omsætningsaktiver:			Leverandører af varer og tjenesteydelser	2.762	2.763
Varebeholdning	0	0	Anden kortfristet gæld	3.778	1.895
Tilgodehavender	6.236	7.594	Skyldige feriepenge	8.430	8.528
Værdipapirer	0	0	Reserveret bevilling	900	0
<i>Likvide beholdninger</i>			Igangværende arbejder for fremmed regning	70	2.256
FF5 Uforrentet konto	10.569	8.635	Periodeafgrænsningsposter	0	0
FF7 Finansieringskonto	-488	-906	Kortfristet gæld i alt	15.939	15.441
Andre likvider	379	859	Gæld i alt	18.180	17.716
Likvide beholdninger i alt	10.459	8.588	Passiver i alt	21.379	20.751
Omsætningsaktiver i alt	16.695	16.182			
Aktiver i alt	21.379	20.751			

Tabel 7

3.4 Egenkapitalforklaring

1000 kr., løbende priser	2008
note:	
Egenkapital primo R-året	3.041
Startkapital primo	2.244
+Ændring i startkapital	0
Startkapital ultimo	2.244
Opskrivninger primo	0
+Ændringer i opskrivninger	0
Opskrivninger ultimo	0
Reserveret egenkapital primo	0
+Ændring i reserveret egenkapital	0
Reserveret egenkapital ultimo	0
Overført overskud primo	797
+Primoregulering/flytning mellem bogføringskredse	0
+Regulering af det overførte overskud	0
+Overført fra årets resultat	-279
- Bortfald af årets resultat	0
- Udbytte til staten	0
Overført overskud ultimo	518
Egenkapital ultimo R-året	2.762

Tabel 8

Egenkapitalen primo R-året er taget fra bevillingsafregningen og stemmer ikke med beløbet i SKS. Dette skyldes udsaldering af en gammel FF1 konto i 2008 og der er ultimo 2008 overensstemmelse mellem tallet i SKS og på bevillingsafregningen.

3.5 Opfølgning på likviditetsordningen hen over året

Arkitektskolen har i månederne januar til juni overskredet lånerammen med op til 247 % på grund af negativ saldo på FF7 kontoen. I månederne juli til december er lånerammen overholdt, når tilgodehavender i forbindelse tilskudsmidler fratrækkes underskuddet på FF7. Udnyttelsen af lånerammen var ved årets udgang på 81,5%.

3.6 Opfølgning på lønsumsloft, inddækning af merforbrug

1.000 kr., løbende priser	Akk. opsparing ultimo 2006	Akk. opsparing ultimo 2007	2008
Lønsumsloft			67.100
Indtægter for deltagelse i videreuddannelse til afholdelse af lønudgifter			1.600
Lønforbrug			68.207
Difference	1.743	613	493

Tabel 9

Arkitektskolen Aarhus har på Finansloven hjemmel til at genanvende indtægter for deltagelse i videreuddannelse til afholdelse af lønudgifter (§ 21.41)

3.7 Bevillingsregnskabet 21.41.07.

1.000 kr., løbende priser	Regnskab 2007	Budget 2008	Regnskab 2008	Difference	Budget 2009
Nettoudgiftsbevilling	-96.700	-96.000	-96.900	900	-101.100
Nettoforbrug af reservation	500	-900	-900	0	0
Indtægter	-16.843	-15.300	-14.284	-1016	-16.400
Indtægter i alt	-113.043	-112.200	-112.084	-116	-117.500
Udgifter	113.191	113.000	112.363	637	117.300
Årets resultat	148	800	279	521	-200

Tabel 10

Differencen på 521.000 kr. fremgår af tabel 6, 7 og 8 som 518.000 kr. Denne forskel skyldes uoverensstemmelse mellem SKS og bevillingsafregningen grundet udsaldering af en FF1 konto.

4. Påtegning af det samlede regnskab

Årsrapporten omfatter:

Årsrapporten omfatter de hovedkonti på finansloven, som Arkitektskolen Aarhus, CVR-nr. 27 12 07 17 er ansvarlig for: Hovedkonto nr. 21.41.07. Arkitektskolen Aarhus, herunder de regnskabsmæssige forklaringer, som skal tilgå Rigsrevisionen i forbindelse med bevillingskontrollen for 2008.

Påtegning:

Det tilkendegives hermed:

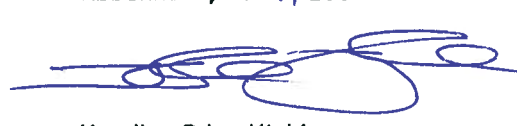
1. at årsrapporten er rigtig, dvs. at årsrapporten ikke indeholder væsentlige fejlinformationer eller udeladelser, herunder at måloppstillingen og målrapporteringen i årsrapporten er fyldestgørende,
2. at de dispositioner, som er omfattet af regnskabsaflægningen, er i overensstemmelse med meddelte bevillinger, love og andre forskrifter samt med indgåede aftaler og sædvanlig praksis, og
3. at der er etableret forretningsgange, der sikrer en økonomisk hensigtsmæssig forvaltning af de midler og ved driften af de institutioner, der er omfattet af årsrapporten.

Århus, den 27. marts 2009



Staffan Henriksson
rektor

København, den 14/4 2009



Karoline Prien Kjeldsen
departementschef

5. Bilag til årsrapporten

Note 1: Personaleomkostninger

Årsværk/antal	Regnskab 2005	Regnskab 2006	Regnskab 2007	Regnskab 2008	Budget 2009
Antal årsværk	165	166	162	156	143
Tilgang af medarbejdere	13	10	18	10	12
Afgang af medarbejdere	11	15	18	18	23

Note 2: Immaterielle anlægsaktiver

1000 kr.	Færdiggjorte udviklingspro- jekter	Erhvervede koncessioner, patenter, licenser mv.	I alt
Primobeholdning	828	295	1.123
Opskrivning	0	0	0
Kostpris pr. 1.1.2008 (før afskr.)	828	295	1.123
Tilgang	0	193	193
Afgang	0	0	0
Kostpris pr. 31.12.2008 (før afskr.)	828	487	1.315
Akk. afskrivninger	302	223	524
Akk. nedskrivninger	0	0	0
Akk. af- og nedskrivninger 31.12.2008	302	223	524
Regnskabsmæssig værdi pr. 31.12.2008	526	265	791
Årets afskrivninger	176	157	333
Årets nedskrivninger	0	0	0
Årets af- og nedskrivninger	176	157	333
Afskrivningsperiode/år	5 år	3 år	

Note 3: Materielle Anlægsaktiver

1.000 kr., løbende priser	Grunde, arealer og bygninger	Infrastruktur	Produktionsanlæg og maskiner	Transportmateriel	Inventar og IT- udstyr	I alt
Primobeholdning	986	0	470	388	5.376	7.220
Opskrivning	0	0	0	0	0	0
Kostpris pr. 1.1.2008 (før afskr.)	986	0	470	388	5.376	7.220
Tilgang	0	0	240	0	682	922
Afgang	0	0	0	0	0	0
Kostpris pr. 31.12.2008 (før afskr.)	986	0	710	388	6.059	8.142
Akk. afskrivninger	712	0	292	388	5.217	6.608
Akk. nedskrivninger	0	0	0	0	0	0
Akk. af- og nedskrivninger 31.12.2008	712	0	292	388	5.217	6.608
Regnskabsmæssig værdi pr. 31.12.2008	274	0	418	0	842	1.534
Årets afskrivninger	164	0	69	0	664	897
Årets nedskrivninger	0	0	0	0	0	0
Årets af- og nedskrivninger	164	0	69	0	664	897
Afskrivningsperiode/år	6 år	-	10-15 år	5-8 år	Saldo/3-5 år	

Note 4: Hensatte forpligtelser

Arkitektskolen Aarhus har hensatte forpligtelser i forbindelse med fratrædelsesgodtgørelse for åremålsansatte.

Note 5: Eventualaktiver og -forpligtelser (er ikke indregnet i balancen)

Reetableringsforpligtelse, Nørreport 15-17	100.000 kr.
Uafskrevet beløb, Kaløgade	889.000 kr.

Bilag 1

Akkumuleret resultat for indtægtsdækket virksomhed

1.000 kr., løbende priser	Ultimo 2005	Ultimo 2006	Ultimo 2007	Ultimo 2008
Efteruddannelseskurser	410	410	410	410
Konsulentopgaver	45	45	45	45

Bilag 2a: Tilskudsfinansieret forskningsvirksomhed (u.k. 95)

1.000 kr., løbende priser	Modtagne tilskud	Udgift
Statslige fonds- og programmidler	2.755	2.755
EU og andre int. tilskudsgivere	333	333
Øvrige tilskudsgivere	2.886	2.886
I alt	5.974	5.974

Bilag 2b: Andre tilskudsfinansierede aktiviteter (u.k. 97)

1.000 kr., løbende priser	Modtagne tilskud	Udgift
Statslige fonds- og programmidler	1.992	1.992
EU og andre int. tilskudsgivere	325	325
Øvrige tilskudsgivere	868	868
I alt	3.185	3.185

Bilag 3

Nøgletal

1.000 kr.	2007	2008
1 Negativ udsvingsrate	35,6%	23,1%
2 Akkumuleret overskudsgrad	0,7%	0,5%
3 Udnyttelsesgrad af låneramme	55,7%	81,5%
4 Overskudsgrad	0,1%	-0,3%
5 Bevillingsandel	86,8%	88,8%
6a Ekstraordinære poster, udgifter	0,0%	0,0%
6b Ekstraordinære poster, indtægter	0,0%	0,0%
7 Tab på debitorer	0,0%	0,0%
8 Kapitalandel	1,4%	1,5%
9 Nedskrivningsrate	0,0%	0,0%
10 Afskrivningsrate	70,8%	75,4%
11 Opretholdelsesgrad	64,1%	90,7%
12 Gennemsnitlig årsværkspris (tkr.)	451	476
13 Soliditetsgrad	14,2%	13,3%
14 Reservationsflow	100,0%	-
15 Reservationsandel	0,8%	0,0%
16 Akk. reservationsandel	0,8%	0,0%

Bilag 4

Klare mål for brugerrettede opgaver

Opgave	Ydelse	Klare mål 2008	Resultat	Kommentar
Uddannelse	Bachelorer	1) Information om bachelor-uddannelse, studiestruktur og undervisning, mulighederne for fortsat uddannelse, karrieremuligheder og vilkår for optagelse (på dansk og engelsk).	☹	På vej. Informationer på engelsk er endnu ikke fyldestgørende.
	Bachelorer	2) Adgang til Uddannelsesbekendtgørelse, studieordning og Bekendtgørelse om karaktergivning	☺	Resultatet er tilfredsstillende.
	Kandidater	3) Information om kandidatuddannelsen og karrieremuligheder som arkitekt samt om vilkår for optagelse (på dansk og engelsk).	☹	På vej. Informationer på engelsk er endnu ikke fyldestgørende.
	Ph.d'er	4) Information om ph.d. studiet, krav til ansøgere samt information om ph.d. projekter (på dansk og engelsk).	☹	På vej. Informationer på engelsk er endnu ikke fyldestgørende.
	Masteruddannelse og efteruddannelse	5) Samlet information om udbuddet af skolens masteruddannelser, links til information om de enkelte masteruddannelser samt information om udbuddet af efteruddannelseskurser.	☺	Resultatet er tilfredsstillende.
	Søgsbehandling	6) Eventuelle klager over ikke at være blevet optaget er behandlet og besvaret senest 20 hverdage efter, at de er modtaget	☺	Resultatet er tilfredsstillende. De 4 klager er besvaret inden for 20 dage
	Søgsbehandling	7) Alle, der ansøger om optagelse, får tiendedt kvittering for modtagelse af deres ansøgning senest 10 hverdage efter, at ansøgningsfristen er udløbet.	☹	Ny procedure er endnu ikke udarbejdet og implementeret.
Forskning og udvikling	Formidling	8) Ny viden om arkitektur, design og planlægning formidles gennem undervisning, udstillinger, publikationer og ved forskernes konferencebidrag i ind- og udland.	☹	På vej. Der har været 42 konferenceindlæg, svarende til 1,5 indlæg pr. forskerårsværk.
	Formidling	9) Annoncering af udstillinger, offentlige forelæsningsrækker, offentlige konferencer og symposier, bogudgivelser samt mulighed for at tegne abonnement på digitalt nyhedsbrev via skolens hjemmeside.	☺	Resultatet er tilfredsstillende. Der er i alt 733 abonnenter på skolens nyhedsbrev.
	Formidling	10) Arkitektskolens hjemmeside skal være nem at navigere på, der skal være en god webformidling, velfungerende digital selvbetjening, stor nytteværdi for brugerne, stor brugervenlighed, åbenhed og teknisk tilgængelig.	☺	Resultatet er tilfredsstillende. Arkitektskolens hjemmeside opnåede 4 netkroner i Bedst på Nettet's vurdering 2008.

☺ = tilfredsstillende ☹ = på vej ☹ = utilfredsstillende Se kriterier på <http://aarch.dk>

Bilag 5

Metode til omkostningsfordeling

Arkitektskolen Aarhus har brugt følgende fordelingsnøgler til fordeling af omkostninger, indtægtsført bevilling og øvrige indtægter til generel ledelse og administration og hjælpefunktioner:

Indtægtsført bevilling er fordelt efter andel af nettoudgift i henh. uddannelse og forskning.

Omkostninger og øvrige indtægter vedr. generel ledelse og administration samt øvrige hjælpefunktioner er fordelt efter antal årsværk i henh. uddannelse og forskning.

Omkostninger og øvrige indtægter vedr. bygningsmæssig drift er fordelt efter anvendte kvm. til henholdsvis uddannelse og forskning.