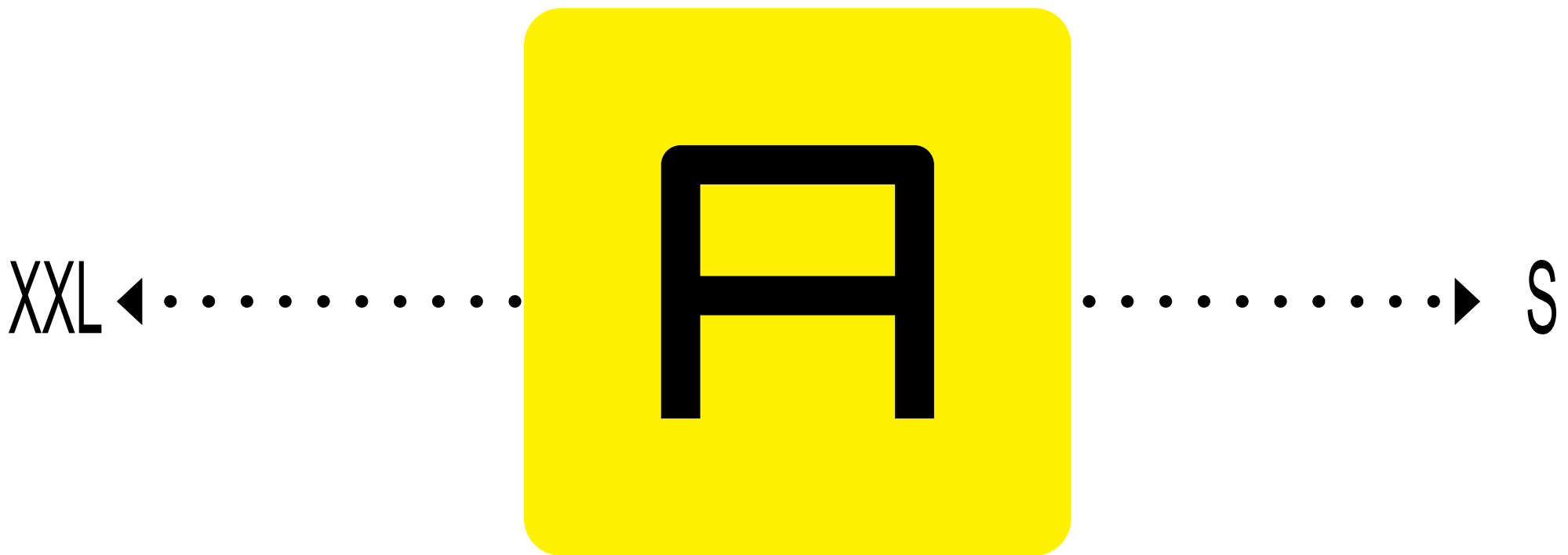




Beskrivelse af de forandringer kandidatuddannelsen har været igennem de sidste tre – fire år og hvad status er nu.  
Hvorledes inddrages de tre vidensgrundlag (KVP) i Kandidatuddannelsen?



Beskrivelse af de forandringer kandidatuddannelsen har været igennem de sidste tre – fire år og hvad status er nu.  
Hvorledes inddrages de tre vidensgrundlag (KVP) i Kandidatuddannelsen?



Beskrivelse af de forandringer kandidatuddannelsen har været igennem de sidste tre – fire år og hvad status er nu.  
Hvorledes inddrages de tre vidensgrundlag (KVP) i Kandidatuddannelsen?



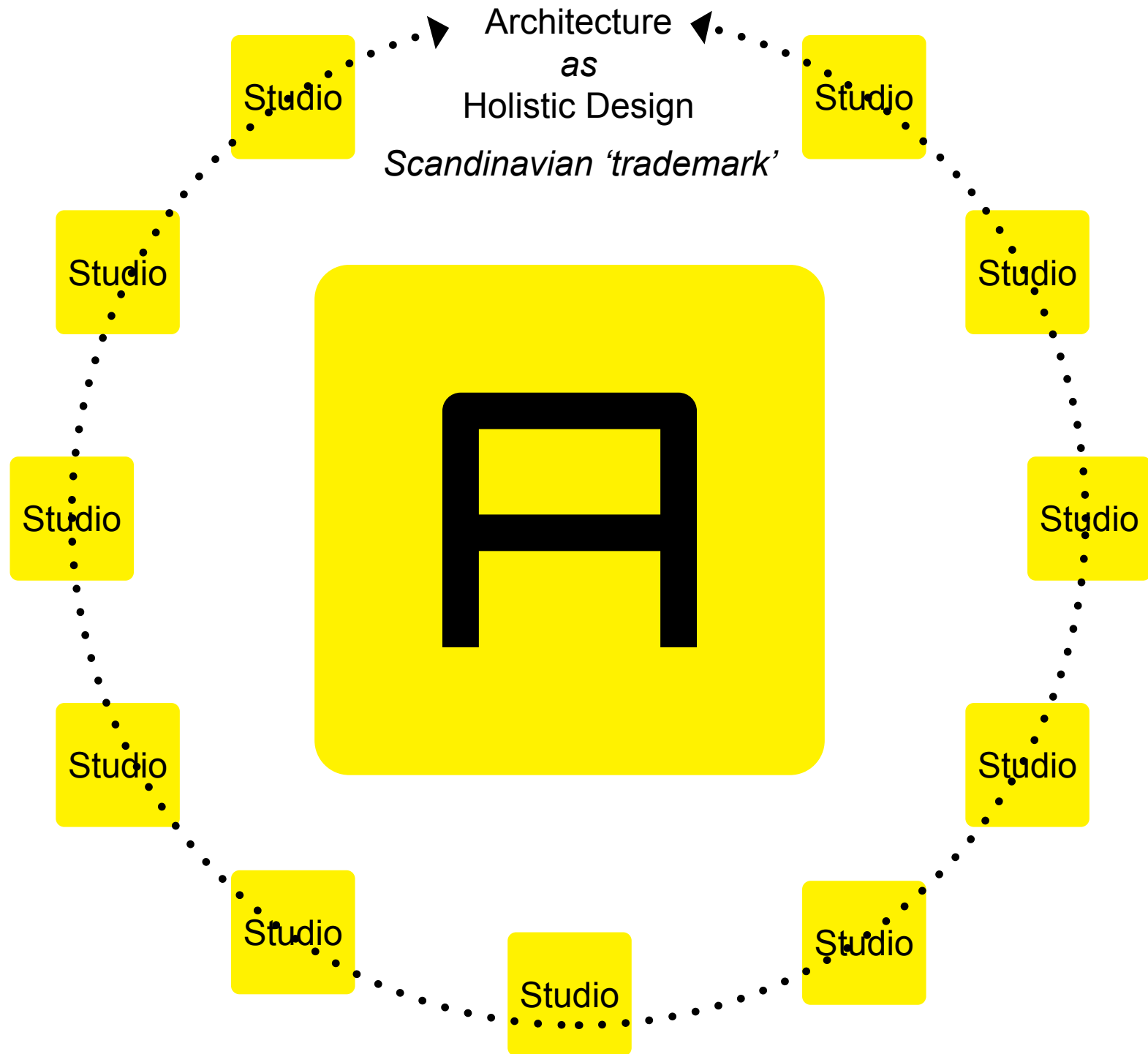
Beskrivelse af de forandringer kandidatuddannelsen har været igennem de sidste tre – fire år og hvad status er nu.  
Hvorledes inddrages de tre vidensgrundlag (KVP) i Kandidatuddannelsen?

Architecture  
as  
Holistic Design  
*Scandinavian 'trademark'*



Architecture  
as  
Holistic Design  
*Scandinavian 'trademark'*





# P. Praksis

Samarbejde og relationer med tegnestuer og virksomheder tilknyttet arkitekturproduktionen bredt, netværk til partnere arkitekter normalt arbejder sammen med, samfundsmæssige betingelser for arkitekturproduktionen

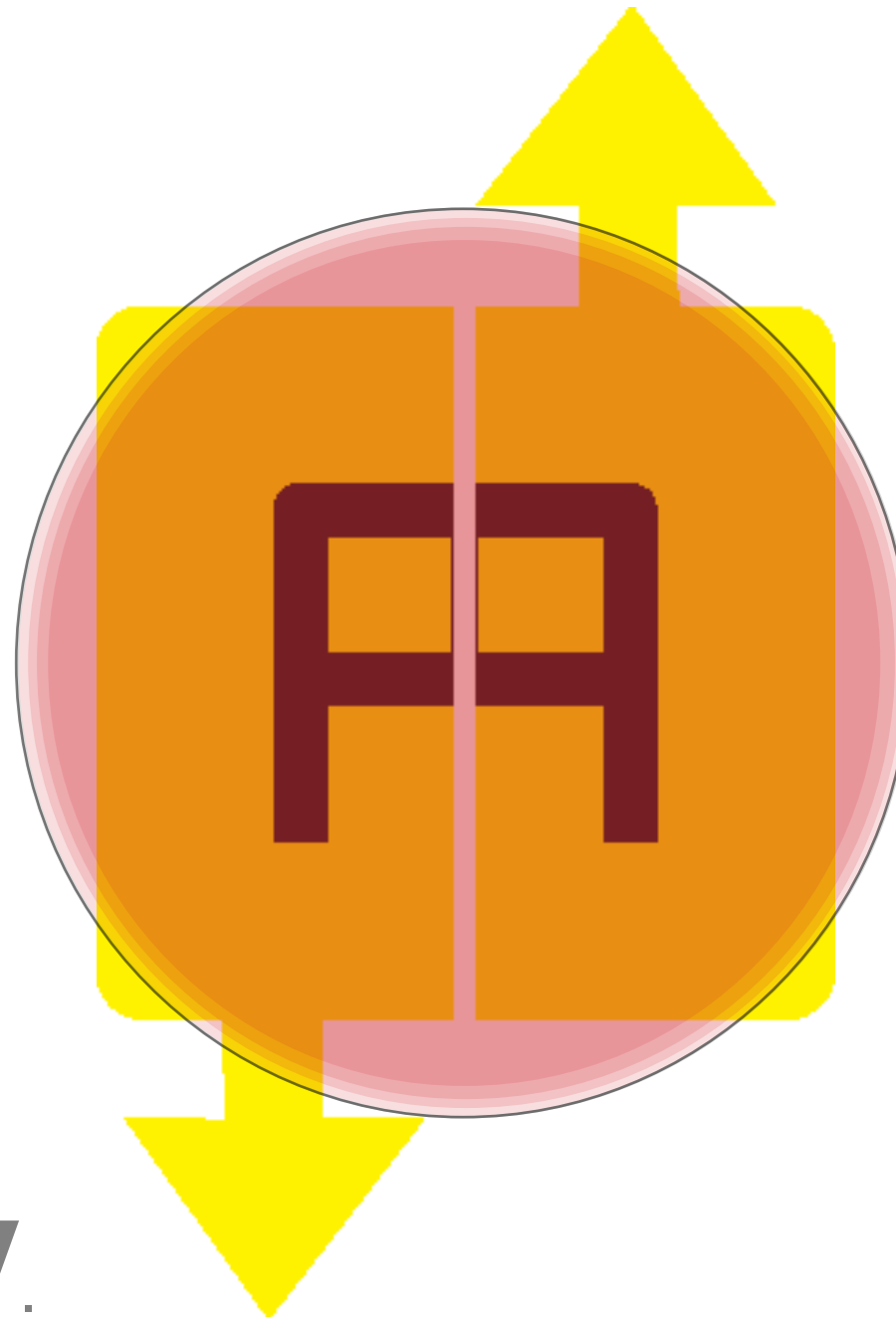


Relationer og netværk til forskningsmiljøer på andre videnskabelige institutioner og forskningsenheder, udviklinger indenfor det videnskabelige område relateret til arkitekturen

Videnskab **V**



**P.** Praksis

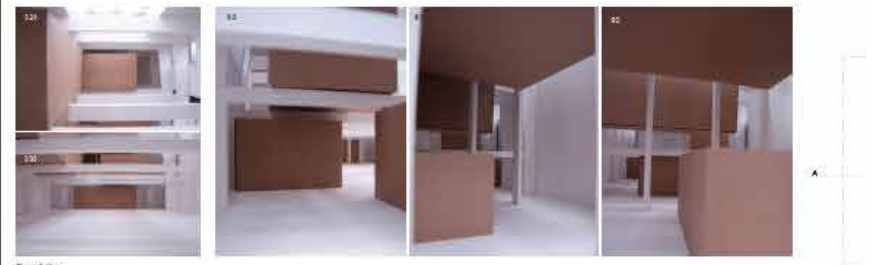
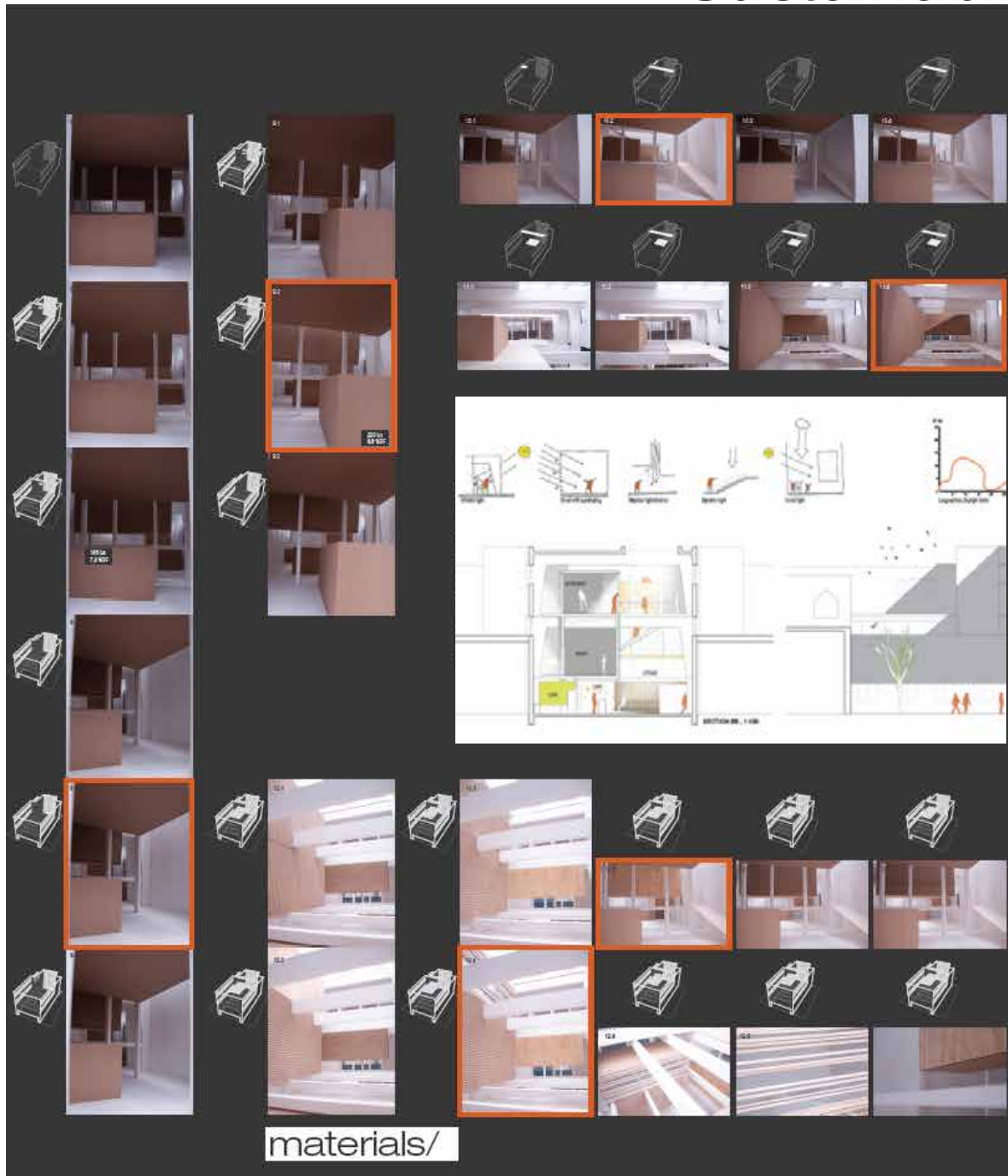


**K**  
Kunstnerisk  
udvikling

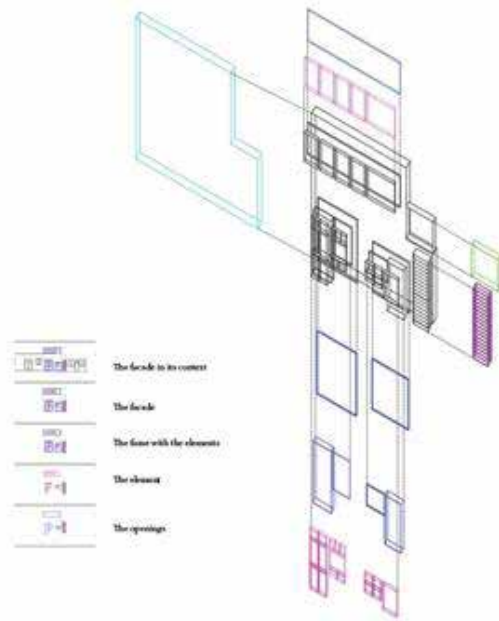
Arkitekturen som autonom  
kunstart

Videnskab **V.**

# Sustainability



# Habitation

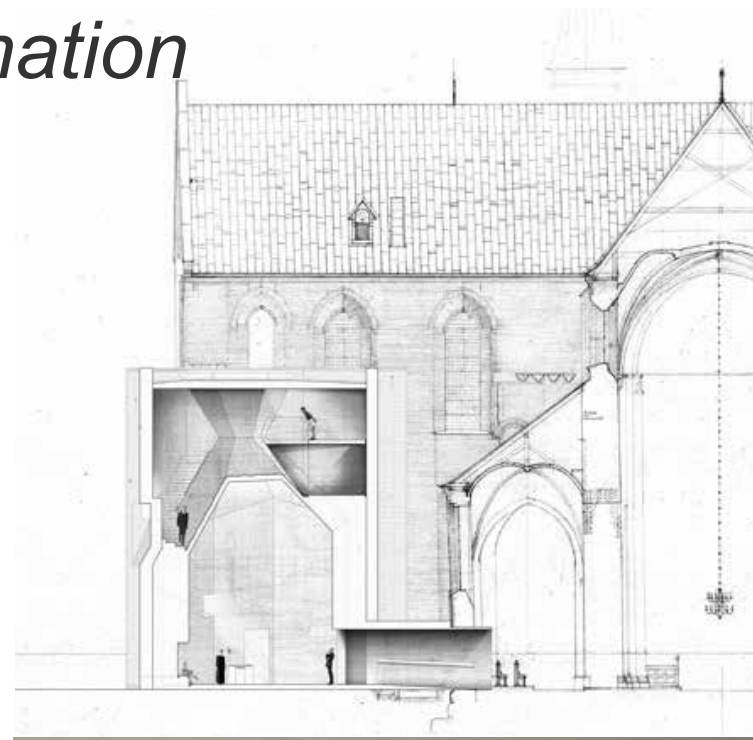


- The facade in its context
- The facade
- The frame with the elements
- The element
- The openings





# Transformation



**P.** Praksis



## DEN JYSKE MOTORVEJ



TRANSFORM

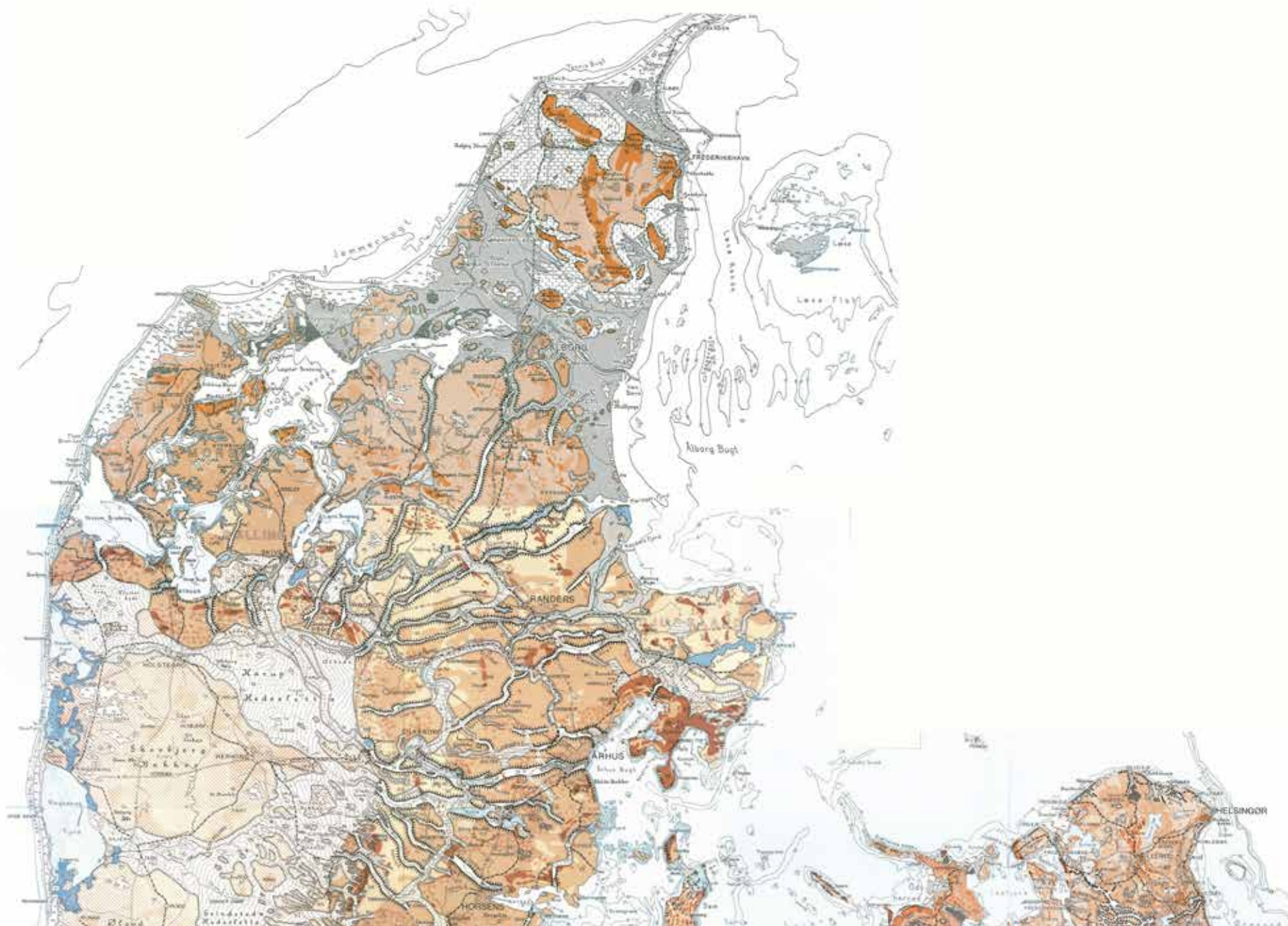


Lufthavn Til Aarhus

## PASSAGERTAL FØRSTE KVARTAL 2013









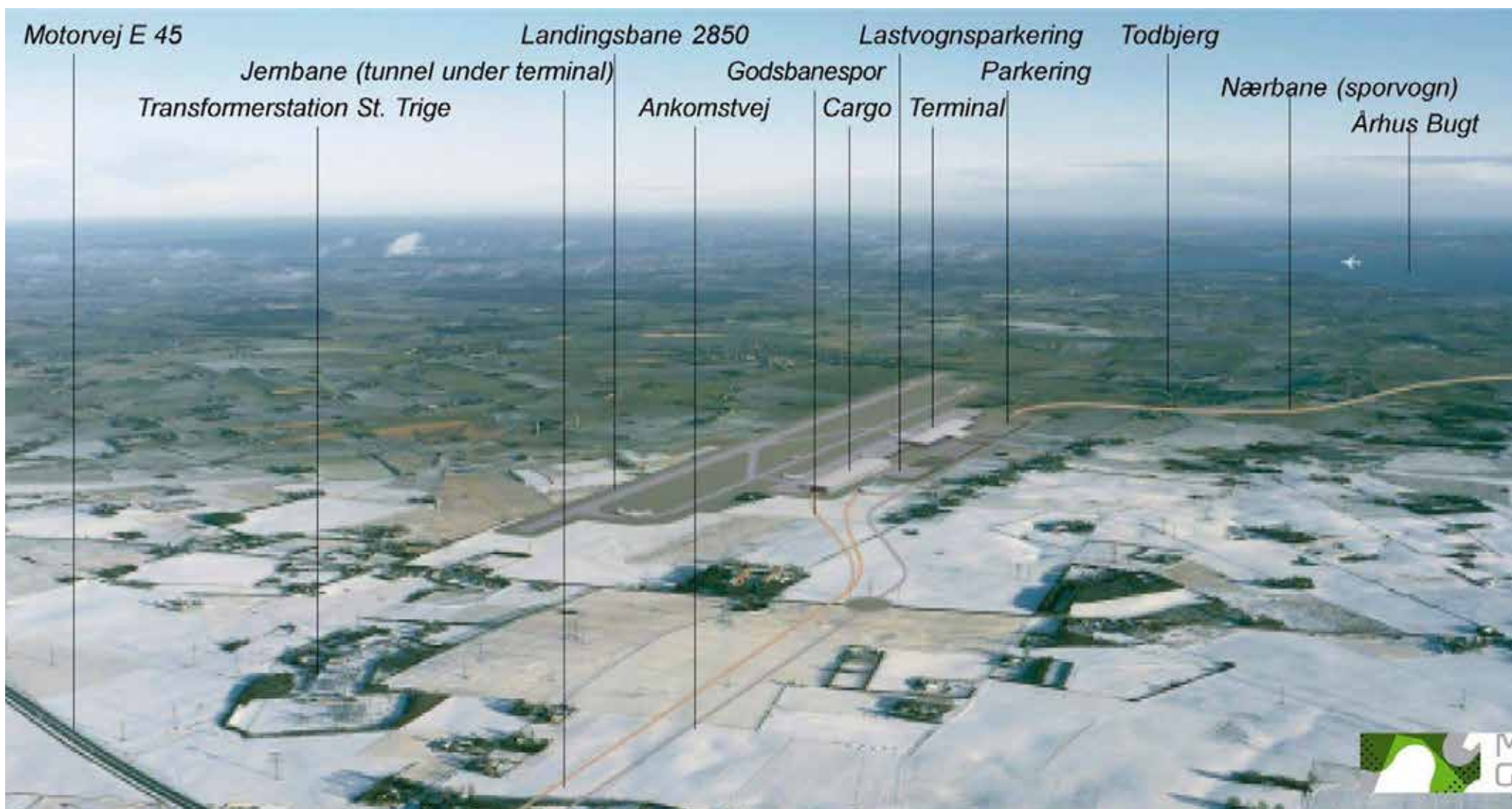




An aerial photograph of a rural landscape. A paved road curves through the center of the image, bordered by a line of trees on the left. To the left of the road is a large, light-colored field, possibly a rice paddy. To the right of the road is a dark green field, likely corn. A white canal or ditch runs along the right edge of the image. The text "Det nye Danmark" is overlaid in the center-right area.

Det nye Danmark





























# P. Praksis

Samarbejde med tegnestuer og virksomheder.

520 i praktik (2010-2014) - 85 %  
50-65% været i praktik i Danmark  
35-50% i udlandet

PUF (praksis/uddannelse/forskning)

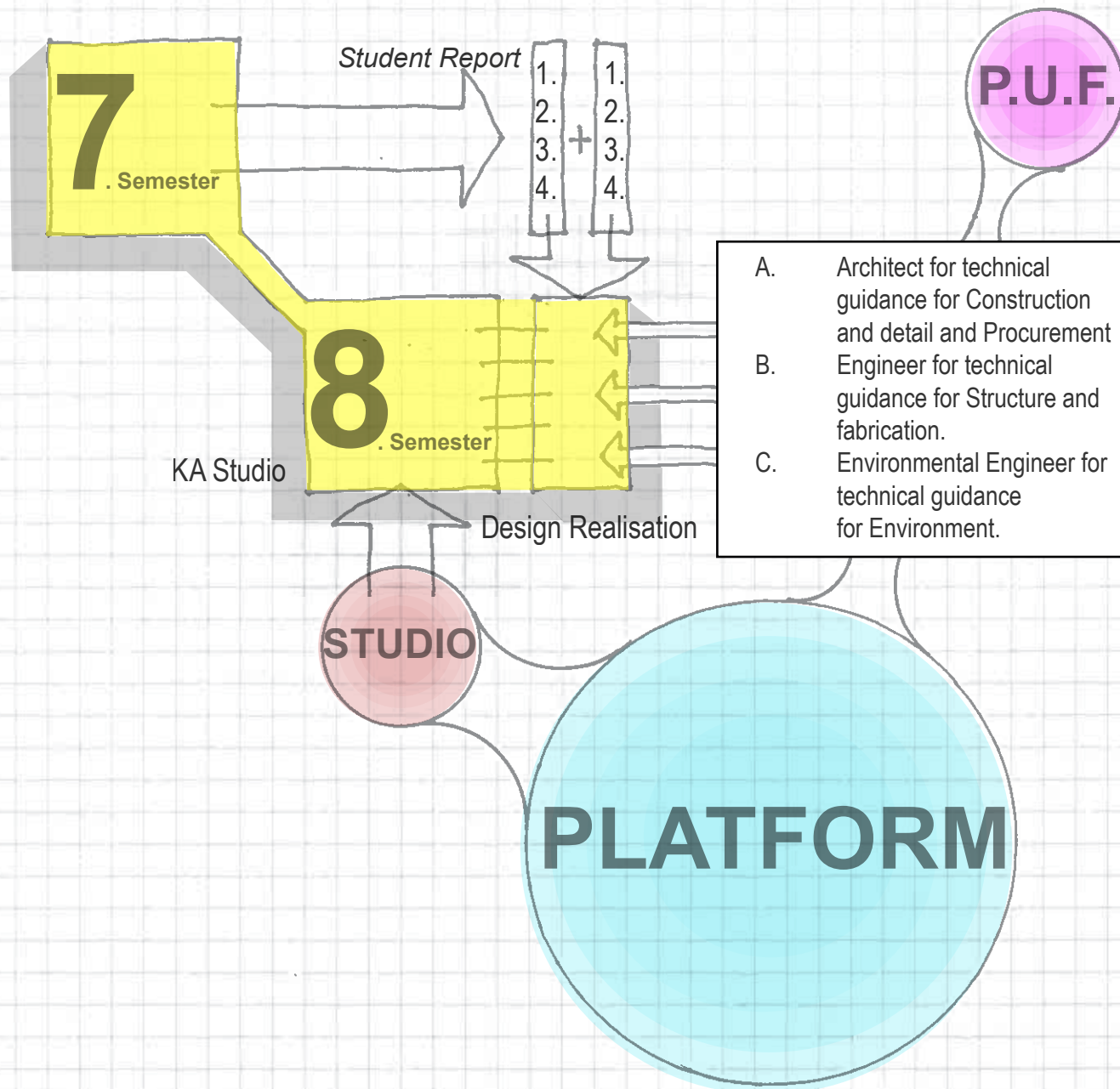
MatchMaking:  
AAIA: Alle Arkitekter I Arbejde

Design Realisation



# Design Realisation curriculum course

# Mentorordning



## Structure

The Design Realisation curriculum runs concurrently, and in very close collaboration, with the Master studios and will account for guidance delivered by specialists – both embedded within the school and professional practices.

Within the PUF network – and others – practices will be invited to serve as 'mentors' (with honorarium) for a small group of students across the studios.

Each student will be appointed 3 contact persons in practice. They are:

- A. Architect for technical guidance for Construction and detail and Procurement
- B. Engineer for technical guidance for Structure and fabrication . Also internal personal involved.
- C. Environmental Engineer for technical guidance for Environment. Also internal personal involved

Students visit their appointed practices 2 to 3 times during the semester where they will be given specialist assistance of their own Master studio project.

It should be stated the Mentor's role is as technical advisor and **not** design advisor.

# Design Realisation – Curriculum

Students will be asked to consider the influence of - and develop an attitude towards - construction, building technologies and the profession, which are all seen as having an integral role within the creative design process.

The Design Realisation curriculum will introduce students to elementary matters involved in running of architectural and building projects; the progression of works from commission to completion and the broad range of strategies that influence the design and construction of buildings.

## **Mentor. School – practice synergy**

The purpose of the Design Realisation curriculum is to:

1. Provide the opportunity for all Master students to consider in a professional mentor context - how a design project carried out in the KA part of the school - can be constructed, environmentally perform, and delivered,

and,

2. Establish a close knit relationship to architectural practice, through a mentorordning – potentially in collaboration with PUF.

The Design Realisation curriculum will run in 2 concurrent periods, namely the autumn and spring semesters where studios occilate between Design Realisation and a Critical Written Reflection..

The Design Realisation curriculum is divided into 4 core areas. They are:

1. Construction and detail
2. Structure and fabrication
3. Environment
4. Procurement

## **Result**

Each student will deliver a written report with a content of 4 parts listed above.

Mentors will coordinate closely with the respective Master studio. Mentors will take primary responsibility for reading, evaluating and grading the students work.

Teaching from ph.d students

Teaching through Research  
(Research thro' teaching)

International Lecture Series

Seminar programs

Critical Written Reflection

Videnskab **V**



## SKRIFTLIG REFLEKSION

Matrice over mulige formater til skrivning i forbindelse med arkitektur

### Skrift om arkitektur

Refleksion - som skrift omhandlende arkitekturhistorie / arkitekturteori / arkitekturkritisk analyse og formidling

Form	Metode	Læringsmål	Bedømmelse	Omfang
Projektbeskrivelse	Projektbeskrivelsen integreres i projektarbejdet, og det forventes at formidlingen igennem skrift underbygger projektet og præsenterer aspekter der ikke umiddelbart visuelt fremgår af projektets grafiske fremstilling.	At kunne integrere tekst i et projekt-forløb, så helhedsopfattelsen og kvaliteten af projektet forøges.	Evne til at kombinere tekst og projekt til en helhed	Omfang følger projektets størrelse og karakter
Essay	Essay skrivning er en prosaform med en fokuseret problematik, der dog kan indeholde spring og uventede sammenstillinger, og kan i sin fremstilling bevæge sig fra det personlige til mere abstrakte og reflekterende betragtninger om arkitektur. Essayformen kan i en omfattende udgave udgøre en roman.	At kunne forstå og reflektere kritisk over aktuelle problemstillinger inden for et specifikt fagområde. - at kunne vurdere og vælge blandt metoder og kommunikationsformer.	Evne til at formidle arkitektoniske emner gennem tekst og sproglig kombination.	Anslag 10.000 - 50.000
Artikel	Artikelformen er en bred betegnelse for en skreven tekst af begrænset størrelse, der på en objektiv måde fokuserer på en afgrænset problematik. Analyser om værket, komparativ analyse, biografisk analyse er bare nogle af mange anvendte metoder til på en teoretisk måde at indkredse og analysere bestemt viden.	At kunne fokusere metodisk og objektivt på et afgrænset felt inden for et bestemt fagområde, samt ud fra anerkendte referencer at kunne argumentere omkring et emne.	Evne til på en fokuseret måde at afgrænse et fagligt felt ved skriftlig, objektiv analyse.	Anslag 10.000 - 50.000
- Værkanalyse	Værkanalysen er en artikelform, der redegør for en metode, som indsnævrer og analyserer bestemte informationer omkring et værk (arkitekturværk). Analysen kan være omfattende og indeholde en bred vifte af informationer, lige fra samfundsrelaterede teorier til specifikke tekniske detaljer i værket. Det kan også vælges at have et snævert fokus på en problematik, der metodisk bevidst fravælger ikke relevante informationer.	Igennem en valgt metode at kunne fokusere på elementer i arkitektur, der relaterer sig til designobjekter, enkelte bygningsværker, større anlæg mm. At kunne sætte det enkelte værk i perspektiv i forhold til samfund, historie, økonomi, teknik mm	Evne til analytisk igennem metodevalg at fokusere og perspektivere et afgrænset felt inden for arkitektur som værk-opfattelse.	Anslag 20.000 - 40.000
- Komparativ analyse	En komparativ arkitekturanalyse er en artikelform, der sammenligner forskellige aspekter med relation til arkitektur. Det kan konkret være en sammenligning mellem to eller flere arkitekter, mellem to eller flere arkitekturværker, eller mellem forskellige begreber. Det er nødvendigt for analysen at opstille relevante kriterier for den metode der benyttes til det komparative studie.	At kunne afgrænse et fagligt felt og relatere to eller flere elementer i forhold til hinanden, så der inden for analysens ramme dannes en logisk sammenstilling, der bibringer ny viden, som kun kan opnås ved at studere relationer.	Evne til analytisk igennem metodevalg at sammenstille og sammenligne forskellige elementer og fænomener.	Anslag 20.000 - 40.000
Research som afhandling	Research om arkitektur er en skriftform, der oftest udmøntes i en længere afhandling, der enten er sammenhængende i sin form eller består af en række artikler, der relaterer sig til et overordnet emne. Research har store krav til metodebevidsthed og korrekte og omfattende kilde- og notehenvisninger.	Beherskelse af metoder inden for forskning, teori & viden, analyse & research - herunder kendskab til områdets videns grundlag og evne til reflekteret at inddrage og opbygge relevant viden.	Evne til at beherske en videnskabelig metode.	Sider 120 - 320

### Skrift i en arkitektonisk proces

Refleksion - som procesorienteret skrift i form af logbog / manifest / apologi / research-paper

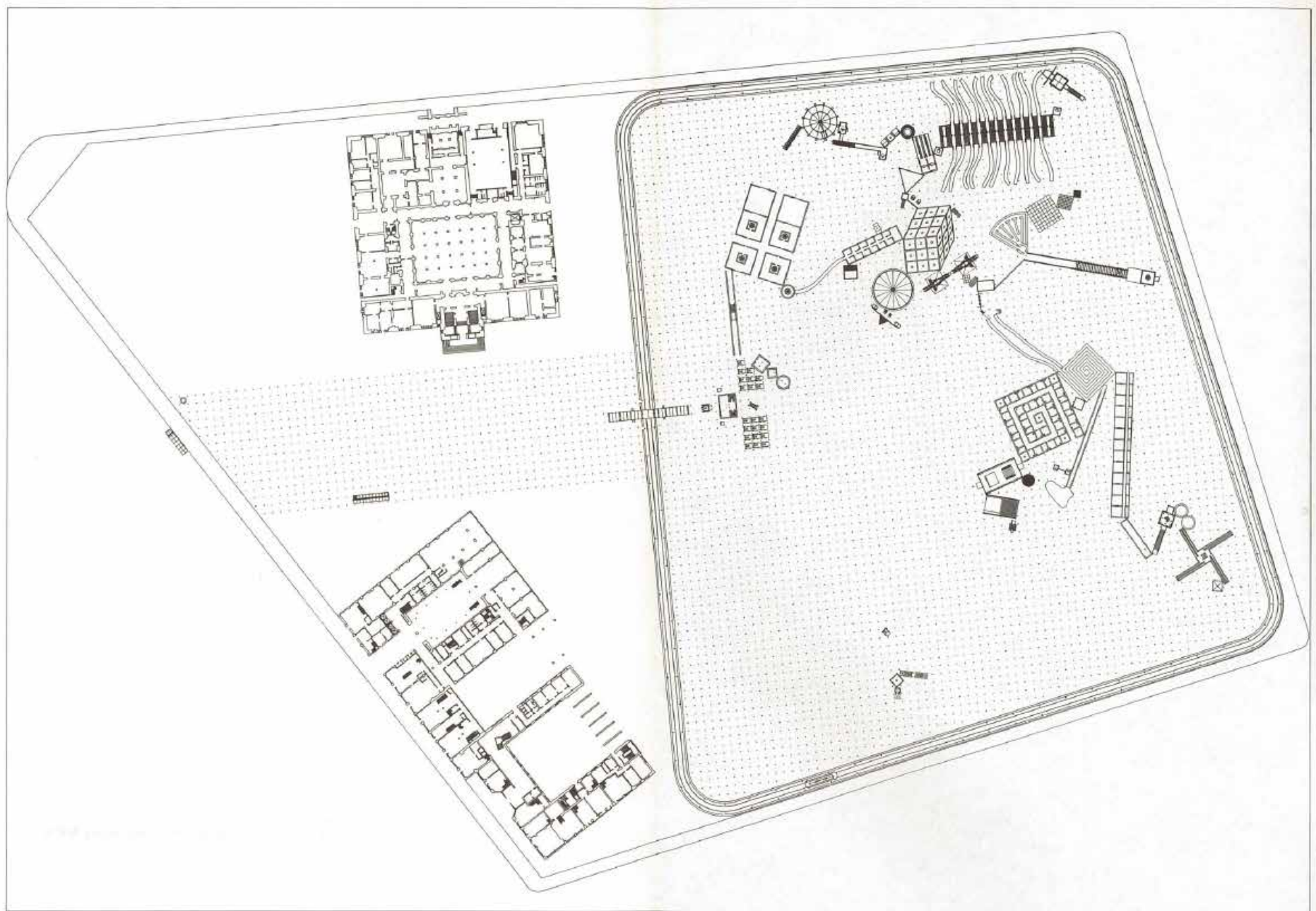
Form	Metode	Læringsmål	Bedømmelse	Omfang
Log bog / systematiske refleksioner	Logbogen er et alment studiemetodisk værktøj, og føres som en faglig og personlig dagbog med vægt på det faglige, hvor man sætter mål, noterer og optegner centrale begivenheder, tanker og refleksioner i forhold til projektarbejde, studierejser og eventuelle praktikophold. Logbogen skal indeholde en bevidst vægning og udveksling mellem observation, refleksion og kreativ praksis.	At kunne prioritere og sammenfatte samt skitsere og syntetisere skriftligt på grundlag af eksperimenter, undersøgelser og projektarbejde.	Evne til observation og syntese mellem teori og praksis i et projekt forløb.	Daglige notater over en nærmere bestemt periode.
Manifest	Et manifest er en deklaration om intentioner, motiver eller synspunkter, der danner grundlag for en ideologi, som oftest skriver sig op imod den brede offentlige konsensus. Manifestet består af en kortfattet gennemgang af punktvis retoriske synspunkter, der ofte kan være provokerende og/eller utopiske.	Formå at omsætte komplekse problemstillinger til løsninger og udsagn, der forholder sig meningsfuldt til historiens og samtidens betingelser.	Evne til at reducere en kompleksitet til et relevant ekstrakt, der ideologisk forholder sig til samtiden.	Kortfattet. Punkt-opbygget. Få sider.
Apologi	Apologien er en refleksiv selvevaluering af et afsluttet projektforløb, hvor man har mulighed for at respondere på den afsluttende kritik. Apologien er et glimrende redskab til individuelt eller gruppevis at evaluere aspekter omkring et projektforløb.	Identificere egne læringsbehov, indhente projekt- relevant viden og strukturere egen læring.	Evne til selvrefleksion og strukturering af viden i forhold til et projektforløb.	Anslag 20.000 - 40.000
Research paper	Et research paper er en kortere skriftlig gennemgang af igangværende arbejde omkring et research område, som oftest præsenteres i forbindelse med konferencer, tidsskriftudgivelser eller som del af et arbejde med research by design. En samling af research papers kan med en passende metodebeskrivelse som 'hoved' udgøre en afhandling.	Beherskelse af metoder inden for forskning, teori & viden, analyse & research - herunder kendskab til områdets videns grundlag og evne til reflekteret at inddrage og opbygge relevant viden.	Evne til at reducere egen research inden for et fagligt felt ned til det mest substantielle.	Anslag 5.000 - 15.000

### Skrift som værk i relation til arkitektur

Refleksion - som personlig kreativ skrift

Form	Metode	Læringsmål	Bedømmelse	Omfang
Lyrik	Digtformen er lyrisk og kan udgøre en poetisk og subjektiv beskrivelse af arkitektoniske fænomener, som kun kan indfanges og formidles igennem ord og sætningers sammenstillinger.	At opøve en subjektiv og individualistisk udtryksform igennem lyrik, der indfanger arkitektoniske kvaliteter.	Evne til sprogdannelse i forhold til arkitektur som emne.	Ingen regel
Novelle og roman	Novellen og romanen er skønlitterære genrer, der med arkitekturen som scene kan sprænge forestillinger om arkitekturens og byens rum og derved bibringe radikal ny tænkning, som eksempelvis kan opleves i litteratur af Kafka og Italo Calvino.	At opøve en fortælleform, der kommunikere tanker om arkitektur, der rækker ud over begrænsninger i de fysiske love, som arkitektur er underkastet.	Evne til sprogdannelse i forhold til arkitektur som emne.	Ingen regel
Tekst i form af tværfæstetiske eksperimenter	Tekst integreret i forskellige tværfæstetiske eksperimenter er noget, der kan laves sideløbende med projektarbejde, men er også noget, der kan udgøre et projekt i sig selv. Tekst kan her kombineres med fotografi, video, performance, lyd, podcasts, audiowalks, modeller, stedsspecifikke tekstplaceringer eller i former, hvor tekst integreres direkte i en arkitektonisk udformning.	At opøve en eksperimentel tilgang til at arbejde tværfæstetisk med forskellige udtryksmedier, heriblandt forskellige former for skrift og arkitektur.	Evne til eksperimentel og kunstnerisk tilgang til sprog og arkitektur samt andre tværfæstetiske discipliner.	Ingen regel





HEJDUK, John, 1986, *Victims – a work by John Hejduk. Text • I*, Architectural Association. London:, AA Publications, New site plan (fold out), unpag.



Any object, within the confines of the physical world is *restricted to distinct and precise parameters*. For instance, the dimensions of a brick - approximately 170.00mm in width at a one-to-one scale.

A series of *scaled reductions* - each time zooming out by 50% of the previous scale. After 13 scaled reductions: The dimension of this same brick is approximately 1.7mm in width at a one-to-one scaled representation, captured within the **constraints of the frame** provided by a pinhole camera. Yet, which is the 'real' one?

The notion of subjective and objective - of what is familiar and unfamiliar - is entirely moulded by the contexts and boundaries placed upon them. Whether that be a product of intention or merely the cultural baggage which inevitably filters all of our gazes, it manipulates perception - drawing associations and conclusions based upon the information provided.

The simple tool of zoom - a basic device - contains the ability to entirely distort and disassociate an image even from itself. Distortion prompts the slowing of perception - the slowing of perception, in turn, bringing new understandings of a situation to light. The changing of form, whilst maintaining the nature of something forces the abandonment of familiarity and a new means of understanding a subject.

However, what is a mere representation of the 'real' may in fact prove more 'familiar' to a viewer than something claiming to be an accurate portrayal - with seemingly arbitrary scale and boundaries, containing no direct relation to physical proportions, such representations may provide the closest link in a viewer's mind to what is commonly acknowledged as 'real'.

