

DesignING
SHOOTING

RioR50, poltroncina con struttura in tubolare di acciaio e rete in tondino di acciaio elettrosaldato e tavolino con piano in acciaio, diametro cm 80, verniciati con polvere termoindurente in 11 varianti colore: è un omaggio allo storico modello Rio (1969) di Emanuel Gargano e Anton Cristell, produzione **Emu** Extragres_2.0, Pietre di Sardegna, piastrelle monolitiche per esterno in gres porcellanato con finitura antiscivolo, 90x90x2 cm. Sono prodotte da **Casalgrande Padana**.

Living

CORRIERE DELLA SERA INTERIORS MAGAZINE

OUTDOOR



Puf outdoor rivestito in canvas, Tribù. Stivali Variation in vitello, Hermès. Madia Nikkeby in acciaio laccato, Ikea. Coppa CHR-5 in ceramica smaltata, Christoph Radl per Bitossi. Sedia Snooze in acciaio con schienale e seduta in EMU-TEX, design ChiaromonteMarin per Emu. Scrivitoio Ninfea in noce canaletto, metallo e dettagli in ottone, design Niccolò Devetag per Porada. Lampada da tavolo Snoopy in metallo verniciato e marmo di Carrara di Achille e Pier Giacomo Castiglioni, Flos. Ventilatore a pala Air in legno, design Giulio Gianturco per Boffi. Tappeto Autumn Tangram in bamboo taffetà a mano, Sirecom



L'artista Peter Granser con Beatrice Theil: insieme gestiscono la galleria ITO Raum di Stoccarda (sopra, a sinistra). Tilla Goldberg tra Peter Ippolito e Gunter Fleitz, dello studio

multidisciplinare Ippolito Fleitz Group (sopra, a destra). L'ampliamento postmoderno della Neue Staatsgalerie, opera Anni 80 dell'architetto James Stirling (sotto).



Nella pagina accanto: un internò della Galerie Kernweine (sopra) e uno scorcio del regno di Reinhard Hauff. Oltre alla galleria, ci sono anche uno shop di design e un piccolo bar (in basso)



INSIDE /DESIGN

Proposte per il cambio di stagione, dal wallpaper al radiatore, accessori e nuovi materiali ecologici

a cura di Tamara Bianchini e Murielle Bortolotto — testi di Piera Belloni



Decorazione grafica. Motivi astratti e segni colorati per la nuova collezione di carte da parati Beyond Borders di Wall&deco: qui Optometriek design Giovanni Pesce, geometrie e tinte decise si incontrano e creano un effetto materico di grande impatto. Da scegliere nel nuovo CWC-ECO, completamente riciclabile. wallanddeco.com

Chaise-longue ultra relax, pergole innovative e una poltrona (apri e chiudi) per essere pronti alla pioggia



1. Vulcano firmate Antonio Citterio per Flexform, sedute componibili con o senza braccioli, realizzate in acciaio inox lucido. flexform.it
2. Ficus di Chiaramonte-Marini per Emu, cactus-scultura decorativa in acciaio. emu.it
3. Meteo ombrellone con daybed di Konstantin Grcic per Kettal. kettal.com
4. Aspara disegnato da Ludovica+Roberto Palomba per Giorgetti, chaise-longue componibile con tavolini e cuscino sfoderabile, su base XL a doghe di afrormosia e alluminio. giorgettimeda.com
5. InOut 800 progettata da Paola Navone per Gervasoni, in tubolare di alluminio e cinghie elastiche intrecciate con bracciolo. gervasoni1882.it

Gardenia

DAL MONDO DEL DESIGN

LUCI NOMADI

OVVERO, LE NUOVE LAMPADE DA TERRA E DA TAVOLO PORTATILI.
RICARICABILI, SONO DOTATE DI LED ALIMENTATI A ENERGIA SOLARE.
ECCO VENTI MODELLI PER LA CASA O IL GIARDINO

A cura di Natalia Fedeli

66

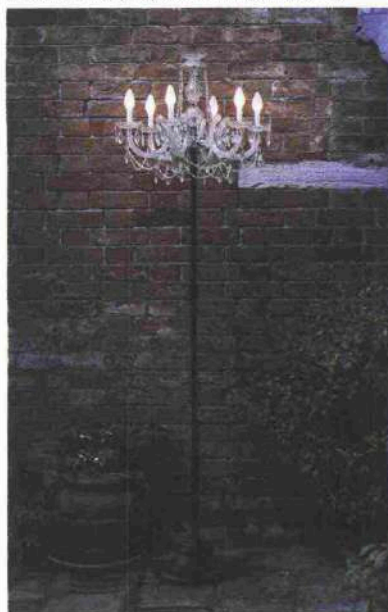
ISTINTO NOMADE

Disegnata da Luca Nichetto, Lucerna di Ethimo è una lanterna in metallo anodizzato e vetro fumè. Ha corpo illuminante *waterproof*, batterie integrate e cavo estraibile. Misura 19x34 cm (490 €). Di Ethimo anche il tavolo Play in alluminio e tek e le poltroncine Kilr in tek e Bone.

Gardenia

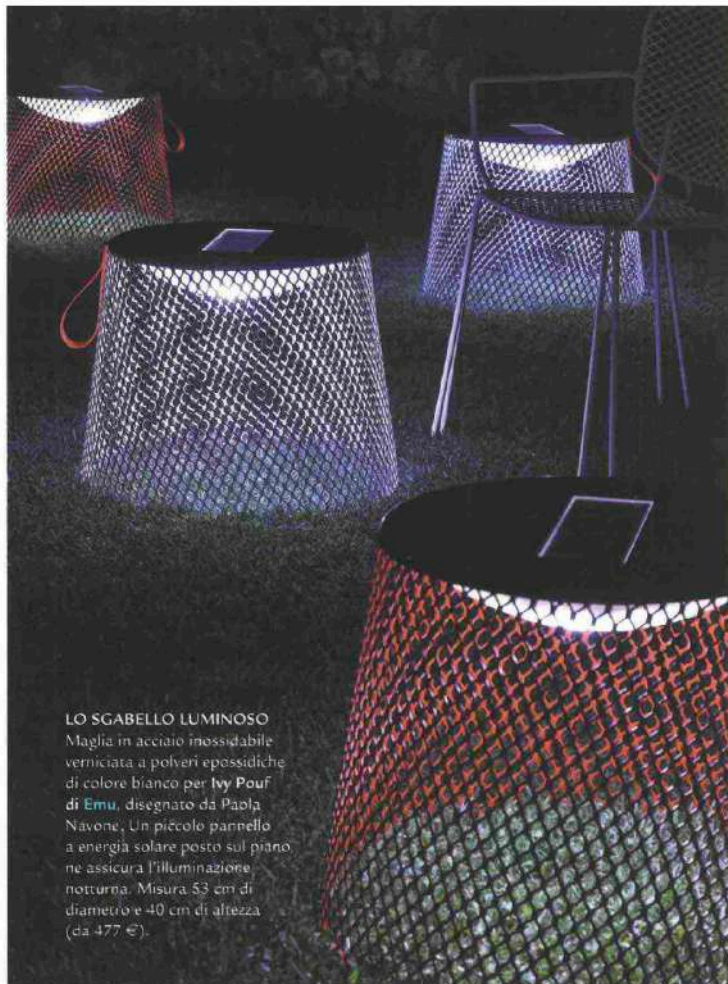
CLASSICO VENEZIANO

Outdoor Chandelier di Masiero è una lampada da terra che si ispira ai lampadari veneziani. Montata su uno stelo in acciaio, ha pendagli a goccia e decori in metacrilato. Misura 68 cm di diametro e 250 cm di altezza. La speciale tecnologia Drylight la rende resistente ad acqua, polvere e urti (da 1.623 €).



IL PALETTE DI DESIGN

Font di Platek è stato disegnato da Marco Acerbis. Realizzato in acciaio con luce a Led, si caratterizza per una testa dalle linee geometricamente pure e uno stelo di dimensioni generose. Nella versione residenziale può essere alto solo 30 cm, in quella per l'urbanistica, 3 m. Prezzo su richiesta.



LO SGABELLO LUMINOSO

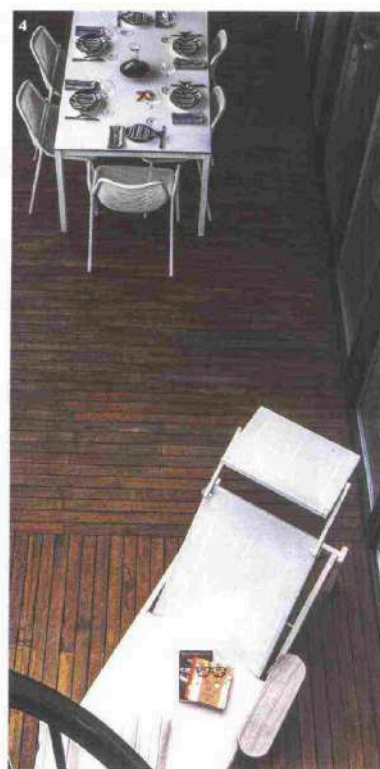
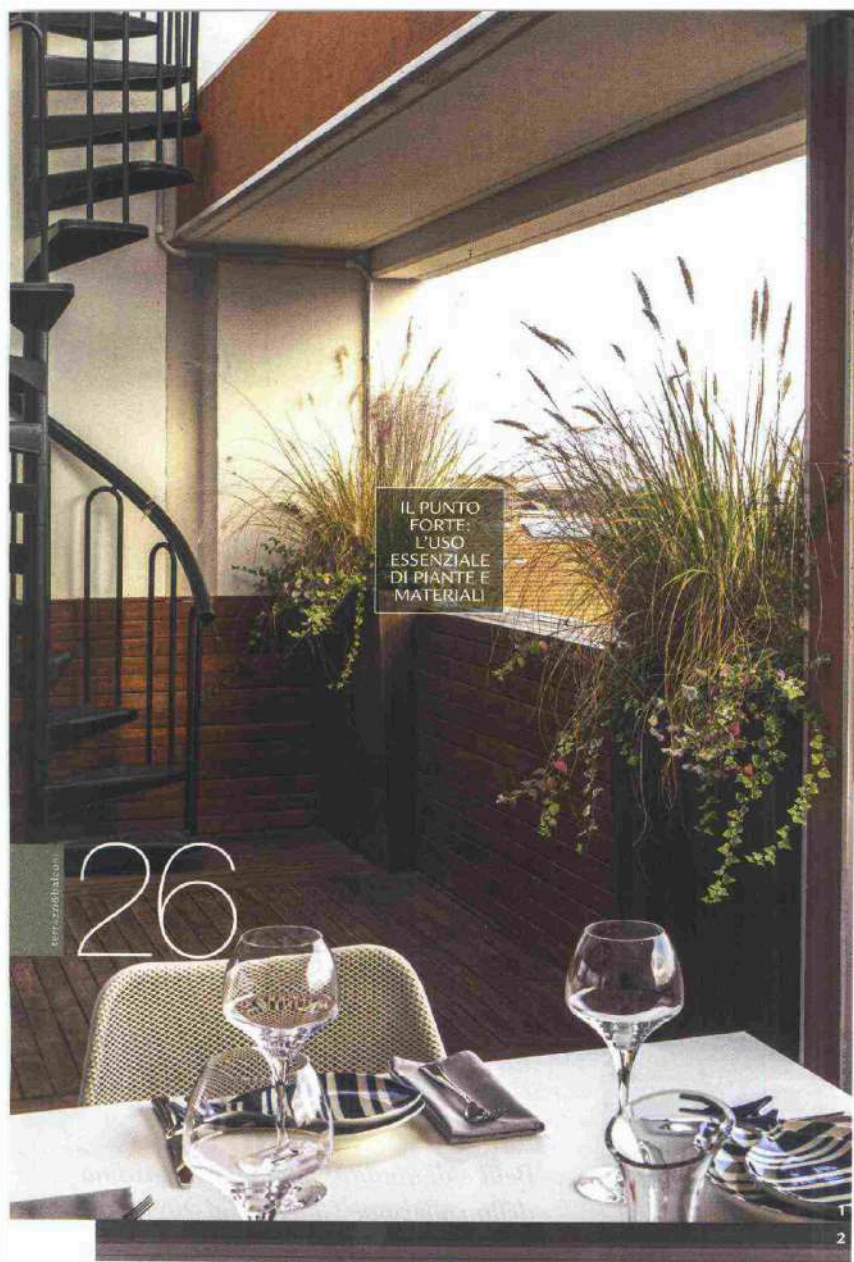
Maglia in acciaio inossidabile verniciata a polveri epossidiche di colore bianco per **Ivy Pouf di Emu**, disegnato da Paola Navone. Un piccolo pannello a energia solare posto sul piano ne assicura l'illuminazione notturna. Misura 53 cm di diametro e 40 cm di altezza (da 477 €).



ARCHI DI LUCE IN GIARDINO

Struttura in cemento e sorgente di luce a Led, per **Pont di Martinelli Luce**. Disegnata da Marc Sadler, questa lampada da terra è stata progettata per il giardino e misura 114 cm di lunghezza e 30 cm di altezza. È disponibile con basette in acciaio per fissarla facilmente al terreno. Prezzo su richiesta.

Gardenia



Gardenia




Legno e luci sul panorama

A Savona, un terrazzo disposto su due livelli, si contraddistingue per le scelte minimaliste, e insieme teatrali, in fatto di materiali e piante
di Margherita Lombardi - foto di Ferruccio Carassale

Sopra: uno scorcio del terrazzo situato al piano inferiore.
1. Ancora il terrazzo inferiore, con la scala a chiocciola che porta al secondo terrazzo. Il pavimento, un tratto

del parapetto e parte delle pareti sono rivestiti da doghe di tek.
2. Nelle due fioriere *Pennisetum setaceum*, *Lantana sellowiana*, *Muhlenbergia capillaris* e *Hedera helix*

'Sagittifolia' incorniciano la vista con leggerezza.
3. *Thymus x citriodorus* 'Silver King', nelle fioriere del terrazzo superiore.
4. Tavolo, sedie e lettino sono di **Emu**

 *Pennisetum setaceum*
a pag. 29

Gardenia



1. Uno scorcio del terrazzo superiore.
2. Primo piano di foglie e frutto, in via di maturazione, di calamandino (*Citrus mitis*),

ibrido fra mandarino (*Citrus reticulata*) e kumquat (*Citrus japonica*).
Sotto: sempre sul terrazzo situato al

piano superiore, una delle due fioriere presenti, con lavande, aromatiche, carici e calamondino. Arredi di **Emu**.



A Savona, un appartamento con due terrazzi, situato in un edificio dai tratti contemporanei, ha offerto all'architetto paesaggista Simone Ottonello la possibilità di puntare sul design piuttosto che sulle piante, assecondando sia lo stile del luogo sia la richiesta dei proprietari, che non volevano imbarcarsi in una manutenzione troppo impegnativa. I due terrazzi si trovano su livelli diversi, collegati da una scala a chiocciola: quello inferiore, di forma rettangolare e 30 metri quadrati di superficie, sulla quale si affacciano, attraverso una lunga vetrata, più locali dell'appartamento, è vissuto dai padroni di casa, mentre quello superiore, a forma di L per un totale di 50 metri quadrati, è utilizzato come stanza all'aperto per pranzi e feste con gli amici. Da entrambi si gode un panorama, su mare e colline, mozzafiato: «Occorreva quindi un progetto che potesse sottolineare il paesaggio e rendere vivibili queste due aree, non molto estese, con una ricerca in ambito architettonico più che botanico», dice il progettista. Il quale ha deciso dunque di ricoprire i pavimenti e la base delle pareti (per 120 centimetri di altezza) di entrambi gli spazi con doghe in legno di tek. Sul terrazzo inferiore ha rivestito anche il tratto del parapetto in asse con la porta-finestra del soggiorno: «Perché la continuità del materiale, il legno, conduce lo sguardo dall'interno dell'abitazione verso il panorama». Ai lati di questa parte di parapetto due fioriere in Corten, piccole ma profonde, più strette alla base per essere ancor meno ingombranti, ospitano graminacee ornamentali (*Pennisetum setaceum*), scelte proprio perché, grazie alla vegetazione leggera, incorniciano la vista senza ostacolarla, e qualche ricadente. Due le fioriere, in Corten ma di dimensioni maggiori, anche sul terrazzo superiore: Ottonello vi ha disposto agrumi ed erbe aromatiche, da usare mentre si cucina sul barbecue, assieme a carici e lavande. Le piante, fornite dai vivai Michelini e Tillandsia, sono state messe a dimora da Coop Tracce. In entrambi i terrazzi un uso discreto, ma molto scenografico dell'illuminazione regala suggestive decorazioni e atmosfere notturne quasi teatrali. ●

© RIPRODUZIONE RISERVATA

Gardenia

LE PIANTE

Come una fontana d'erba

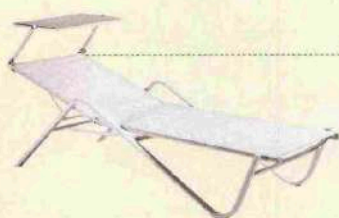
*** Pennisetum setaceum.** Gli inglesi lo chiamano "fountain grass", erba a fontana, per il portamento di foglie e steli. Graminacea ornamentale perenne originaria di Asia e Africa tropicale, ma sufficientemente rustica (-5 °C) da adattarsi a molti climi italiani, forma ciuffi di 45x100 cm, fatti di foglie sottili e lineari. Decidua, da metà estate produce soffici panicoli piumosi, rosa-porpora. Va coltivata in terreno leggero e ben drenato, al sole, bagnata con regolarità, ma moderazione e tagliata alla base all'inizio della primavera per eliminare la vegetazione secca.

Dove si trova: Michelini Vivai



UNA STRISCIA DI LUCE

Sul terrazzo inferiore, una striscia di luci a Led è inserita tra il deck in tek (realizzato da Bioteak) e il parapetto, nascosta sotto l'impalcato e annegata in ciottoli di cristallo tra loro resinati. In questo modo la luce illumina questi ultimi e si riflette in maniera disomogenea sull'intonaco, creando effetti molto suggestivi. I materiali e la posa dell'impianto di illuminazione sono di E2000 Lightening.



ARREDI IN ABITO BIANCO

Il lettino prendisole **Holly**, in alluminio e tessuto tecnico da esterno, misura 20x79xh37 cm. Disponibile in più colori, è impilabile. È prodotto da **Emu**, come tutti gli arredi del terrazzo.

da sapere

PER CREARE LA STESSA ATMOSFERA

PICCOLI ORTI IN VASO

Le due fioriere in Corten del terrazzo superiore misurano 60x60xh50 cm e 110x80xh50 cm. Un pannello di Enkadrain sul fondo assicura il drenaggio. Sono prodotte da **Metallo**.



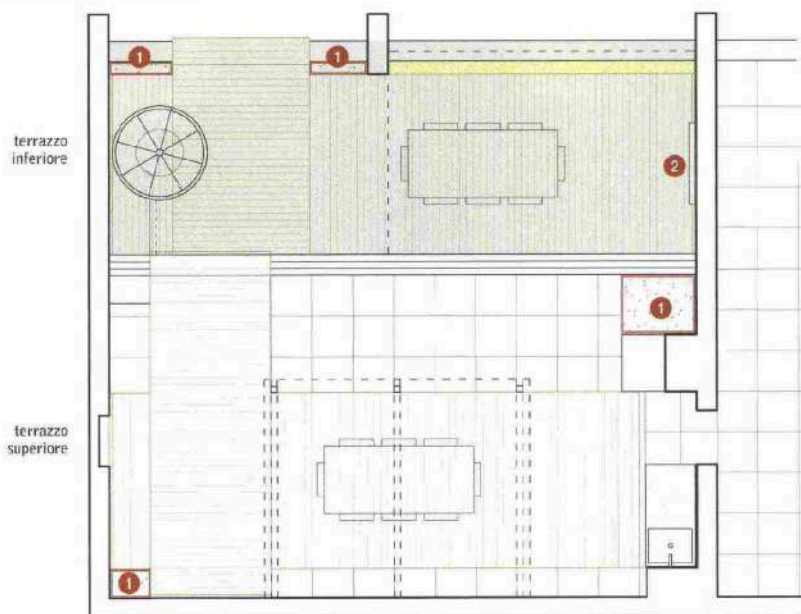
L'IDEA

Il quadro di tillandsie

Completa l'illuminazione del terrazzo inferiore un grande quadro, disegnato da Simone Ottonello e realizzato da Franca Lavagna del Garden Club di Savona: una cornice in Corten retroilluminata da strisce di luci a Led, con garza d'acciaio all'interno, sulla quale sono attaccate più tillandsie (del vivaio Tillandsia), che evocano la spuma del mare.



SCHEMA DEL TERRAZZO (30+50 m²)



Il progettista
Simone Ottonello

TERRAZZO INFERIORE

1. *Pennisetum setaceum*, *Lantana sellowiana*, *Muhlenbergia capillaris*, *Hedera helix* 'Sagittifolia'.
2. Cornice in Corten con *Tillandsia aeranthos* e *Tillandsia argentea*.

TERRAZZO SUPERIORE

1. *Citrus x limon* in una fioriera e *Citrus mitis* nell'altra. Ai loro piedi, in entrambe: *Carex comans* 'Bronze', *Lavandula dentata*, *Cymbopogon citratus*, viole ricadenti e aromatiche in varietà.



from the DESERT



Dalla matita dei designer Alfredo Chiaramonte e Marco Marin ecco Ficus, una scultura in acciaio che sembra provenire direttamente dalla costa californiana. Ficus, prodotta da [Emu](#) in due formati e altrettanti complementi, si adatta agli ambienti esterni per la sua forza e resistenza. www.emu.it

Born from the pencil of designers Alfredo Chiaramonte and Marco Marin, Ficus is a steel sculpture that seems to come from the coast of California. Ficus, produced by [Emu](#) in two formats and with as many complements, is perfect for outdoor spaces thanks to its strength and resistance. www.emu.it

Gardenia idee

A CURA DI NATALIA FEDELI

le novità di design viste a Parigi, Colonia e Las Vegas

idee



12

Dal vaso intelligente
al futon per cani e gatti



14



13



15



16



17

12 Per gli amici pelosi

Quadrà di Unopiù è un lettino per cani e gatti in tek e corda intrecciata. Dotato di pannelli laterali e posteriore removibili, misura 75x55xh21 cm (370 €).
[UNOPIÙ www.unopiu.it](http://www.unopiu.it)

13 Vaso o tamagotchi?

Ideato da Mu-Design, Lua è un vaso intelligente che descrive attraverso gli emoji su un piccolo display lo stato di benessere della pianta. Basta scaricare sul proprio dispositivo mobile l'app dedicata, e verificare mancanza o eccesso di acqua, luce e temperatura. Disponibile da marzo (99 €).
[MU-DESIGN mu-design.lu](http://mu-design.lu)

14 Sognando la Norvegia

Ria di Alberto Lievore per Fast è una sedia in alluminio pressofuso estruso che nei tagli di seduta e schienale ricorda le insenature dei fiordi norvegesi. Misura 53x60xh45 cm. Prezzo su richiesta.
[FAST www.fastspa.com](http://www.fastspa.com)

15 Il tappeto foglia

Ricorda una foglia di *Monstera*, il tappeto da esterno Yoro di Missoni Home. In poliestere tessuto a mano e poi ricamato, è disponibile nelle misure 92x100 cm e 250x300 cm (da 990 euro).

[MISSONI HOME www.missonihome.com](http://www.missonihome.com)

16 Avvolgente

Carousel, disegnata da Sebastian Herkner per [Emu](http://www.emu.it), è una poltroncina in tubolare di alluminio e corda per esterni intrecciata. Misura 61,5x54xh77 cm (598 €).

[EMU www.emu.it](http://www.emu.it)

17 Come atolli

Tape di Minotti è una collezione di tavolini da esterno disegnata da Nendo, in metallo e Corian, nelle misure, 35xh45 cm, 90xh25 cm e 50xh30 cm. Prezzi su richiesta.
[MINOTTI www.minotti.com](http://www.minotti.com)

La casa **in** ordine

VIVERE CON STILE



• Per la casa • Design & Tendenze • Per la tavola • Visti per voi



La casa **in** ordine
VIVERE CON STILE

• PER LA CASA • DESIGN & TENDENZE • PER LA TAVOLA • VISTI PER VOI



EMU – le novità outdoor 2020

by Redazione | marzo 6, 2020 | in Per la casa | 0

L'outdoor è ormai la quinta stanza riconosciuta della casa. L'attenzione all'arredo per esterni ha portato il design a creare una corrente trasversale, capace di creare **progetti che possono essere inseriti indistintamente in casa, in giardino e sulle terrazze fiorite**. Una versatilità progettuale, dettata anche dai materiali di ultima generazione, che diventa il manifesto di una produzione innovativa, nata dal felice incontro tra design, tecnologia e sostenibilità.

Le novità 2020 di EMU parlano questa lingua. L'estro progettuale di alcune firme famose del design internazionale si esprime in collezioni all'avanguardia in fatto di estetica e linea produttiva. Gli arredi firmati da EMU sono famosi per adattarsi contemporaneamente all'interior e all'outdoor. Inoltre, rappresentano un concetto moderno di produzione, a basso impatto ecologico con **materiali riciclabili al 100%** e numerose certificazioni di sicurezza e qualità del prodotto, riconosciute a livello internazionale.





EMU – le novità outdoor 2020

by Redazione • marzo 6, 2020 • In Per la casa • 0

L'outdoor è ormai la quinta stanza riconosciuta della casa. L'attenzione all'arredo per esterni ha portato il design a creare una corrente trasversale, capace di creare **progetti che possono essere inseriti indistintamente in casa, in giardino e sulle terrazze fiorite**. Una versatilità progettuale, dettata anche dai materiali di ultima generazione, che diventa il manifesto di una produzione innovativa, nata dal felice incontro tra design, tecnologia e sostenibilità.

Le novità 2020 di EMU parlano questa lingua. L'estro progettuale di alcune firme famose del design internazionale si esprime in collezioni all'avanguardia in fatto di estetica e linea produttiva. Gli arredi firmati da EMU sono famosi per adattarsi contemporaneamente all'interior e all'outdoor. Inoltre, rappresentano un concetto moderno di produzione, a basso impatto ecologico con **materiali riciclabili al 100%** e numerose certificazioni di sicurezza e qualità del prodotto, riconosciute a livello internazionale.


**CASALGRANDE
PADANA**
Pave your way

CERCA

Cerca



SEGUICI SU FACEBOOK



ISCRIVITI ALLA NEWSLETTER

Indirizzo email:

☐ Iscrivendoti alla newsletter accetti il trattamento dei dati personali ai sensi del Reg. UE 2016/679 (GDPR) e della legge italiana n. 675/1996.



Le nuove linee si inseriscono con naturalezza in ogni ambiente, arredi di raffinato design che hanno il sapore dell'eleganza senza tempo, come nel caso della **collezione Como**, in tubolare e tondini di acciaio che costituiscono il motivo decorativo dello schienale. La **collezione RioR50** rimarca, su altre corde estetiche, omaggi al gusto vintage, nel dettaglio alla storica **seduta Rio di EMU** che nel 2020 compie cinquant'anni di produzione.

Collezione RioR50 di Anton Cristell e Emanuel Gargano per EMU





Collezione Carousel di Sebastian Herkner per EMU

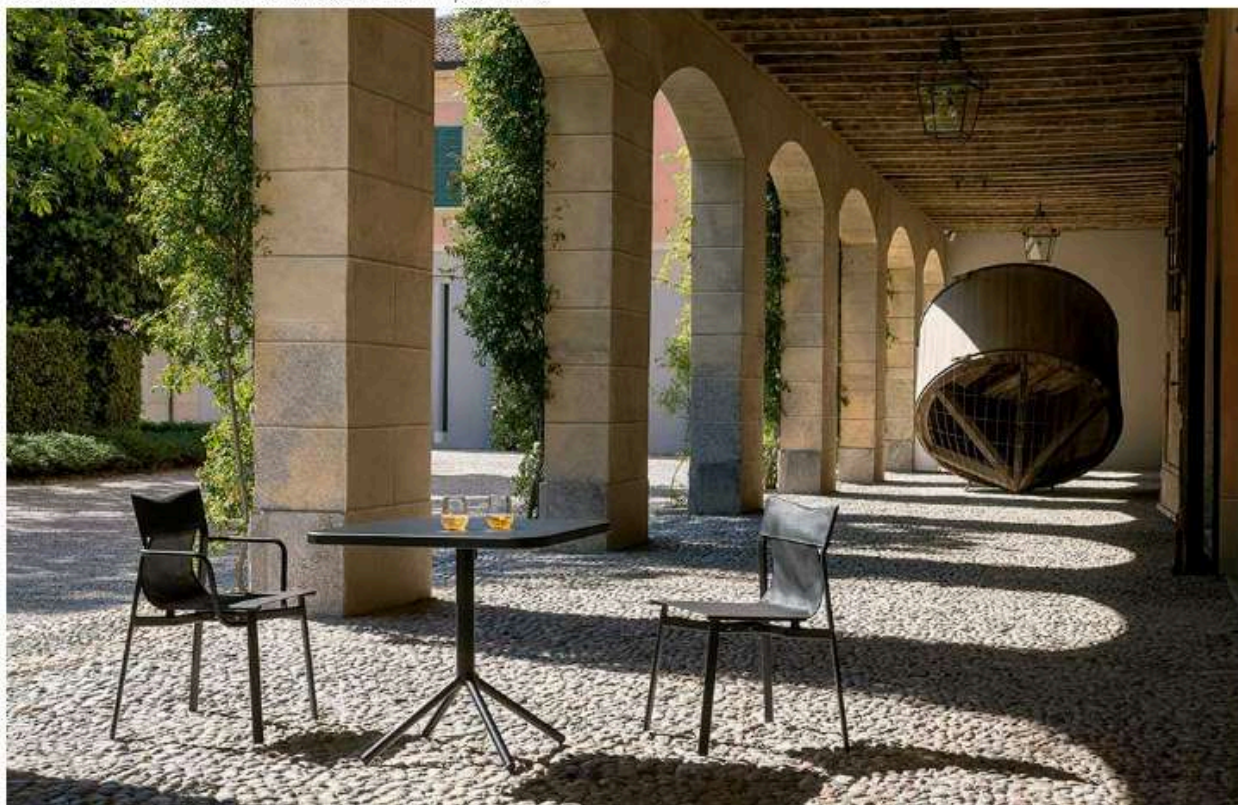




Linee eleganti e avvolgenti, in alluminio modellato tridimensionalmente, caratterizzano il design della **collezione Carousel**. Un prodotto di originale industrial design, trait d'union tra antico e moderno in una lingua stilistica raffinata che dialoga con il gusto più contemporaneo.

Uno stile che si esprime anche in progetti dall'allure più minimal che nella **collezione Breeze** fa rivivere il connubio tra acciaio e tessuto tecnico e nella **collezione Ficus** gioca con le forme della natura, portando nell'outdoor un concetto molto vicino all'arte. Ficus è infatti una scultura in acciaio disponibile in due formati e altrettanti complementi, capace di donare una nota di carattere a qualsiasi giardino.

Collezione Breeze di Chiaramonte-Marin per EMU





Collezione Ficus di Chiaramonte-Marin per EMU





Le novità di EMU coinvolgono anche le collezioni storiche, come il nuovo elemento ad angolo che va ad aggiungersi alla proposta del sistema di sedute modulare della **collezione Tamì**. Una new entry che completa la possibilità di progettazione e apre una rosa di personalizzazioni che la rendono adatta a qualsiasi ambiente.

Collezione Tami di Patrick Norguet per EMU





Anche nella **collezione Star** le novità prendono forma nella poltrona lounge e nel divanetto, coloratissimi e informali, che donano un tocco di raffinatissima allegria all'outdoor. Le linee leggere e dal vago sentore vintage parlano una lingua contemporanea priva di orpelli ma fortemente comunicativa, espressa in nuance eleganti anche nelle cromie più accese.

Per maggiori informazioni sulle collezioni 2020 di EMU – emu.it

Collezione Star, design EMU





Nell'immagine di copertina, collezione Como dello Studio Angeletti Ruzza per EMU

Tags: complementi d'arredo, design, outdoor

Tutte le Categorie > Outdoor > Arredo giardino > Poltroncine da giardino > emu +



Informazioni

ROUND | Poltroncina By emu

Linea	Round
Tipologia	Poltroncina da giardino in acciaio
Materiali	In acciaio
Designer	Christophe Pillet
Codice prodotto	469

Round è una linea che fa della ricerca di equilibrio strutturale e delle sue linee discrete le caratteristiche di interpretazione di uno spazio outdoor stilisticamente ricercato ma essenziale. Forme pulite ed essenziali contraddistinguono la ricca varietà dei tavoli di questa collezione. Round privilegia forme arrotondate per le sedute, in cui adagiarsi con un senso di grande comfort.

Maggiori informazioni del produttore su ROUND | Poltroncina emu

Dimensioni

92/87/84 cm
9,4 kg



emu
ROUND | Poltroncina
Poltroncina da giardino in acciaio
Design by Christophe Pillet
Collezione Round



RICHIEDI PREZZI



RICHIEDI CATALOGHI



RICHIEDI BIM/CAD



LISTA RIVENDITORI

AGGIUNGI A WISHLIST O PROGETTO



SALVA

SCOPRI IL BRAND



emu

📍 Italia

CONTATTA L'AZIENDA

SITO WEB



VEDI TUTTI





Informazioni

ROUND | Poltroncina By emu

Linea	Round
Tipologia	Poltroncina da giardino in acciaio
Materiali	in acciaio
Designer	Christophe Pillet
Codice prodotto	469

Round è una linea che fa della ricerca di equilibrio strutturale e delle sue linee discrete le caratteristiche di interpretazione di uno spazio outdoor stilisticamente ricercato ma essenziale. Forme pulite ed essenziali contraddistinguono la ricca varietà dei tavoli di questa collezione. Round privilegia forme arrotondate per le sedute, in cui adagiarsi con un senso di grande comfort.

Maggiori informazioni del produttore su ROUND | Poltroncina emu

Dimensioni

92/87/84 cm
9,4 kg



emu
ROUND | Poltroncina
Poltroncina da giardino in acciaio
Design by Christophe Pillet
Collezione Round



RICHIEDI PREZZI



RICHIEDI CATALOGHI



RICHIEDI BIM/CAD



LISTA RIVENDITORI

AGGIUNGI A WISHLIST O PROGETTO



SALVA

SCOPRI IL BRAND



emu

Italia

CONTATTA L'AZIENDA

SITO WEB



VEDI TUTTI



RICERCA
MAGAZINE

f p t i y
ACCEDI

INSPIRATION VIDEO PROGETTI DESIGN CULTURE TUTORIAL BEST CHOICE STORE & EVENTI SPECIALI

Home | Design Culture | Oggetti | Rio R50: dopo 50 anni torna l'icona outdoor degli anni '70

OGGETTI

Rio R50: dopo 50 anni torna l'icona outdoor degli anni '70

Rio R50, design Anton Cristell e Emanuel Gargano 2019.

13 marzo 2020 | redazione designbest

f t p y

Erano ovunque, non appena ci si andava a sedere fuori da qualche parte, nel dehors di un bar, di un albergo e anche in campagna dalla zia, erano là. 8.000.000 di pezzi, otto milioni di sedie disseminate per tutta l'Italia. Nate nel 1970, esattamente 50 anni fa, sono state presenti per decenni, pratiche e indistruttibili, **parte imprescindibile dell'immagine di un'epoca**, con il loro outfit di cuscini a strisce o a volte anche (drammaticamente) a fiori. Perché senza cuscino era impensabile sedersi. La griglia era una griglia, una griglia vera di quelle nate per fare da rete, non da piano per sedersi. Era prodotta da un'azienda umbra di elettromeccanica (originariamente) che con le sue idee pratiche ed essenziali avrebbe presto rivoluzionato la cultura italiana del vivere all'aperto. E ora sono tornate.

- Cos'è** Rio R50 è una collezione di cinque diverse sedute outdoor e di un tavolino prodotta da **Emu**.
- Cos'ha di speciale** Rio R50 è la riedizione a cinquant'anni di distanza della celebre sedia per esterni Rio. Grazie a due minimi interventi sul design originale - una piccola curva a ricordare la erre che si alza sulle gambe posteriori e la rete ergonomica della seduta - la nuova versione di Rio acquista una sorprendente eleganza e una nuova comodità.
- Com'è fatta** La prima cosa che salta all'occhio è la seduta plasmata quasi fosse lo stampo di un corpo seduto, tecnicamente un'imbutitura. Fatta da una rete di sottili tondini d'acciaio si collega alla struttura realizzata con un semplice tubo (d'acciaio anch'esso). Una speciale tecnologia di saldatura e i particolari trattamenti di verniciatura assicurano un'alta resistenza alla ruggine. Della collezione fanno parte una sedia con o senza braccioli, una poltroncina proposta anche nella versione a dondolo, uno sgabello e un tavolo basso. Dieci i colori disponibili, oltre ai più classici bianco e nero, sfumature particolari molto ricercate a partire da tutti i colori primari.
- Di chi è l'idea** La rivisitazione dello storico modello Rio R50 porta la firma di Anton Cristell e Emanuel Gargano. Illustratore newyorchese il primo e architetto umbro il secondo, insieme sviluppano progetti di architettura e di design a livello internazionale dividendosi tra lo studio a Roma di Anton e quello a Londra di Emanuel e l'amatissimo laboratorio ad Assisi. Rio R50 è il loro primo progetto per **Emu**.
- Ci piace perché...** È tornata (!) ed è più bella e più comoda di prima, più resistente e ugualmente pratica. Rio R50 è la dimostrazione di come anche un solo, piccolo dettaglio possa

LA CULTURA ITALIANA DEL VIVERE ALL'APERTO.

Mi piace
Scopri di più

Di' che ti piace prima di tutti i tuoi amici

Resta connesso,

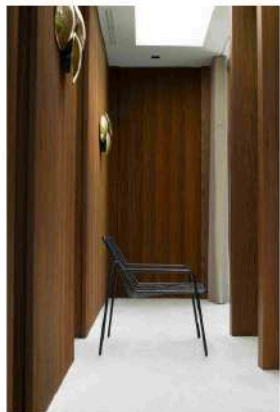
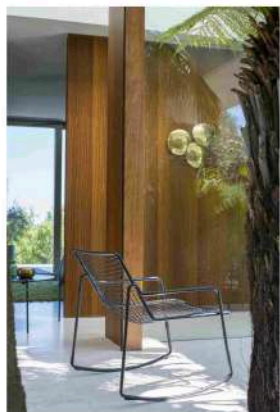
iscriviti alla nostra mailing list.

Professionista del settore
Utente privato

Inserisci la tua mail

trasformare il comfort e l'aspetto di un oggetto d'arredo e conferirgli un'allure del tutto diversa e inaspettata. La nuova veste di questa classicissima sedia degli anni '70 è, possiamo dirlo convinti, approvata al 100%.

SFOGLIA LA GALLERY:



CONDIVIDI SU:



Resta connesso,

iscriviti alla nostra mailing list.



Professionista del settore



Utente privato

4 MARZO 2020



el Itagnol

HOME

SPAGNA NOTIZIE ▾

ITALIA NEWS ▾

CULTURA ▾

VIAGGI

RASSEGNA STAMPA ▾

ITALIANI IN SPAGNA

METEO SPAGNA

EL ITAÑOL - EN ESPAÑOL

RADIO FREQUENZA MADRID

CHI SIAMO - REDAZIONE

COOKIES E PRIVACY POL

4 MARZO 2020

CERCA ...

HOME > SPAGNA NOTIZIE > ITALIANI IN SPAGNA > Italian Design Day 2020, giovani creativi tra Italia e Spagna: premiati sette progetti in Ambasciata

Italian Design Day 2020, giovani creativi tra Italia e Spagna: premiati sette progetti in Ambasciata

🕒 3 Marzo 2020 📍 Redazione El Itagnol 📁 Italiani in Spagna, Spagna notizie 💬 Commenti disabilitati



Sette progetti realizzati da studenti e giovani professionisti sono stati premiati **la sera del 26 febbraio a Madrid** nell'ambito delle attività collegate all'Italian Design Day 2020 e al Madrid Design Festival. Al centro dell'evento la presentazione dei risultati del concorso "Il Design - Un viaggio tra Italia e Spagna", **organizzato dall'Ambasciata d'Italia a Madrid**, in collaborazione con Interni Magazine, l'Ordine degli Architetti di Madrid (COAM), l'Associazione dei Designer di Madrid (DIMAD), l'Associazione del Design Industriale di Barcellona (ADI-FAD) e il Consolato Generale a Barcellona.

I vincitori

I sette vincitori vedranno i propri progetti realizzati da altrettante imprese italiane: Alessi, Baleri Italia, cc-tapis, Disegno Mobile, Emu, Martinelli Luce e True Design, rappresentate all'evento di Madrid. I prototipi saranno esposti in un'apposita installazione dell'Ambasciata durante il FuoriSalone di Milano, che quest'anno celebra il suo trentennale, in occasione della mostra Creative Connections, organizzato da Interni Magazine presso l'Università degli Studi di Milano.

Vincitori del concorso sono Blanca Galán Merino e Pablo Sinan Akgül Garcimartín, studenti dello IED di Madrid e autori progetto "Anyway", realizzato da True Design; Amalia Puga Civdanes, studentessa dell'ELISAVA ed autrice del progetto "Entre Redes", realizzato da Emu; Diego Finger, studente della Scuola Tecnica Superiore dell'Università Politecnica di Madrid e autore del progetto "Gya", realizzato da Baleri Italia; Paula Chacártegui, studentessa dello IED di Barcellona ed autrice del progetto "Kama", realizzato da Alessi; Daniela Grisel Beizaga Laura, studentessa dello IED di Madrid ed autrice del progetto "Marana Wooden Knife", realizzato da Disegno Mobile; Carla Jörgens Vidal, studentessa dello IED di Barcellona ed autrice del progetto "Nähe", realizzato da Martinelli Luce; Irene Infantes, professionista under 35, autrice del progetto "Trashumancia", realizzato da Cc-tapis.

L'iniziativa realizzata a Madrid si inserisce nella strategia integrata "Vivere all'Italiana" del Ministero degli Affari Esteri e della Cooperazione internazionale.

Commenti: 0

Ordina per Meno recenti



Aggiungi un commento...

Plug-in Commenti di Facebook



Ultimi Post



Redazione El Itagnol

El Itagnol è un sito di notizie di attualità, cultura e tanto altro dalla Spagna e dall'Italia. Le ultime notizie da Madrid e Roma, notizie di cultura, ambiente, viaggi, turismo, montagna e tanto altro. Testata online bilingue in italiano e spagnolo.

Condividi:

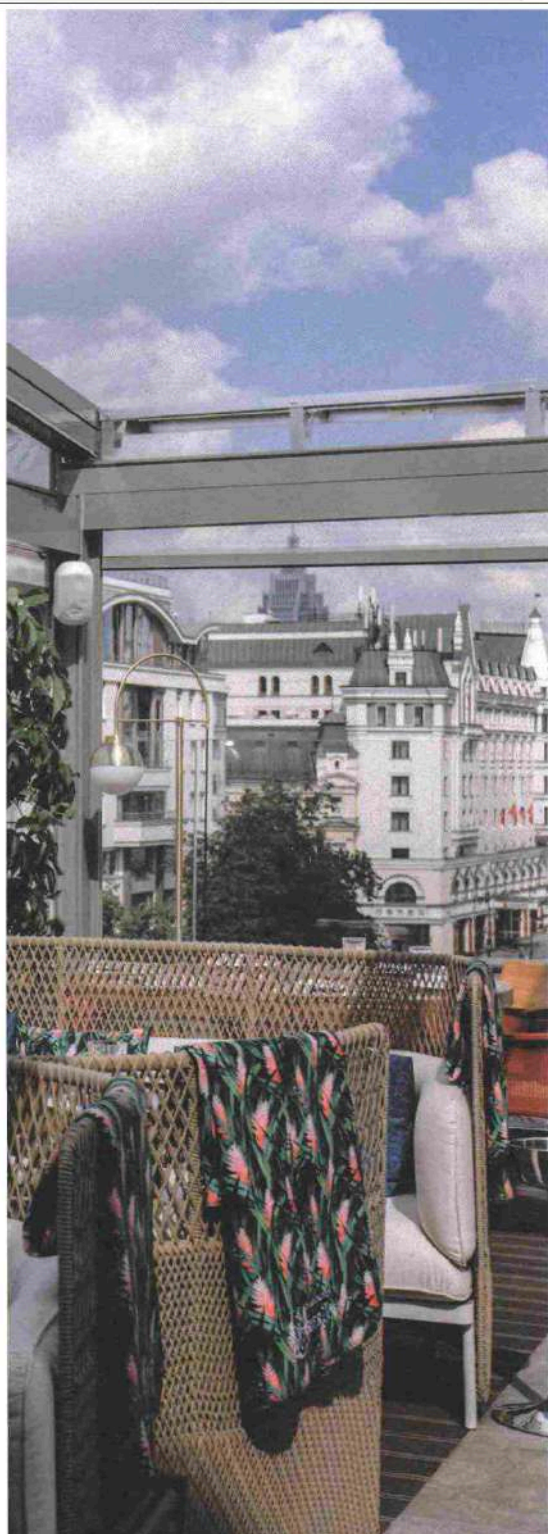


Mi piace:

★ "Mi piace"







L'OUTDOOR prospera negli hotel

SI MOLTIPLICANO I PROGETTI PER NUOVE STRUTTURE ALBERGHIERE, CHE QUASI OVUNQUE FANNO SEGNARE IL MASSIMO STORICO. LE AZIENDE DI OUTDOOR DEVONO ATTREZZARSI GARANTENDO ANCHE IL CUSTOM MADE

di *Andrea Guolo*

Lo sviluppo di nuovi progetti riguarda gli hotel, la seconda battuta, la ristorazione, interna ed esterna, e agli alberghi. I dati di Lodging Econometric testimoniano che mai nella storia si è investito tanto in hotellerie come nel 2019, anno che ha evidenziato una media mondiale del +9% e nel quale ogni area del mondo, con la sola eccezione dell'America Latina, ha fatto segnare il proprio record. E non è certo finendo considerando che ci sono in corso d'opera altre 4.400 strutture nel globo, che porteranno alla realizzazione di altre 636 mila camere. Il che significa anche aree lounge, spazi esterni. È quindi normale che gli specialisti dell'outdoor stiano focalizzando le attenzioni sulla progettazione legata agli hotel, stringendo relazioni con i designer e con gli architetti che spesso firmano non solo i mobili e le soluzioni per le aziende, ma anche il design dell'intera struttura. Questo sta determinando un cambiamento del canale distributivo, fenomeno osservato nell'arredo per gli interni, con una perdita di importanza del dettaglio e un moltiplicarsi di relazioni con aziende e studi di architettura. Peraltro, come si evidenzia nei progetti selezionati nelle pagine seguenti e legati ai top brand del mobile da esterni, il link con gli architetti permette alle aziende di comprendere quelli che sono i trend vincenti nel mercato, a cominciare dall'arredare l'ambiente e gli arredi. Sta poi all'azienda ottenere la fiducia dei clienti: questo significa certificazioni ambientali, conseguiti puntuali (anche per grandi quantitativi) e capacità di operare custom-made.

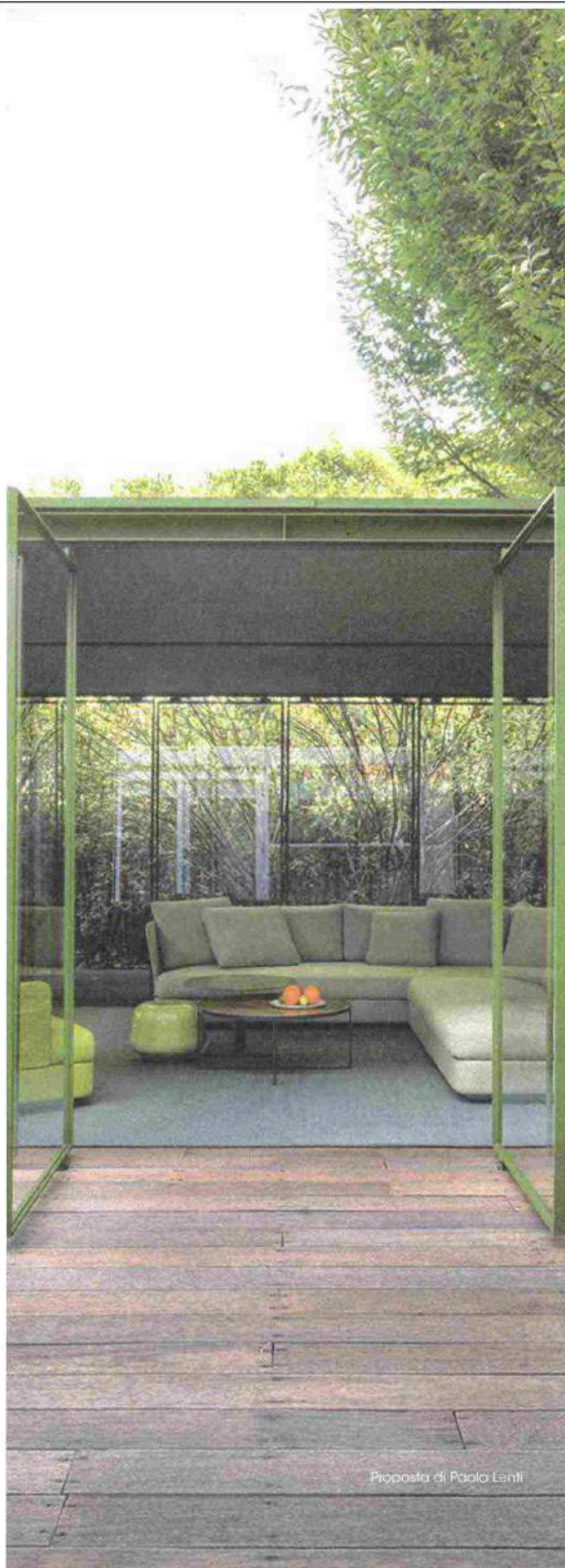


Le soluzioni per esterno **Emu** al Club Med di Cefalù. In basso, i divani componibili Dock di Sebastian Herkner e gli ombrelloni Shade di Christophe Pillet nella zona a bordo piscina. In alto, un particolare delle sedie Round di Pillet

CLUB MED PER **EMU**

Club Med ha scelto Cefalù, in Sicilia, per realizzare il primo resort della Exclusive Collection del Mediterraneo. E ha scelto **Emu** per arredare molte zone outdoor, a partire da uno dei ristoranti stellati adiacente alla struttura principale, con le sedute Darwin dello studio Lucidi/Pevere e i divani Terramare di Chiaramonte/Marin. A bordo piscina, troviamo il sistema di divani componibili Dock di Sebastian Herkner e gli ombrelloni Shade di Christophe Pillet. In prossimità della spiaggia, ecco i lettini Shine del francese Arik Levy e gli ombrelloni Shade, mentre la collezione Round di Pillet, sedie e chaise longue, arreda le terrazze delle esclusivissime Ville Deluxe, bungalow di lusso disseminati nei giardini del complesso. I Paesi affacciati sul Mediterraneo sono tra i mercati d'elezione di **Emu**, ma i più importanti nell'ambito contract, in questo momento, sono gli Stati Uniti. Tra le evoluzioni in corso spicca la fornitura di un "grand hotel galleggiante": la nave ammiraglia Costa Smeralda. "Siamo un'azienda produttrice a 360° e avendo alle spalle molti anni di esperienza manifatturiera, possiamo fronteggiare con grande reattività qualsiasi richiesta di assistenza e manutenzione, fino alla customizzazione", dicono da **Emu**.





Proposta di Paolo Lenti

Continua la scalata dell'ARREDI OUTDOOR

di Paola Cassola

FATTURATI IN CRESCITA E MARGINALITÀ SODDISFACENTI PER I PRODUTTORI DEI MOBILI DA ESTERNI. L'OUTDOOR CRESCE SULLA SPINTA DELLE COMMESSE CONTRAC E DELL'HOSPITALITY, DAGLI ALBERGHI ALLA RISTORAZIONE DI LUSSO. TIENE IL RESIDENZIALE PRIVATO

L'arredo da esterni rappresenta un settore in costante crescita, grazie alla richiesta in aumento dal mondo del contract e del residenziale privato. A confermarlo è lo studio di *Pam Strategie di Impresa* sui bilanci delle aziende specializzate in un ambito che sta sempre più attraendo i produttori di mobili indoor; un segno, quest'ultimo, che conferma la percezione di un andamento crescente del business tale da spingere i marchi più prestigiosi del made in Italy a inserire collezioni dedicate agli spazi esterni. Ultimo in ordine di tempo, Cassina che ha presentato la sua proposta all'ultima edizione di Imm Cologne. Una concorrenza, quella dei produttori da indoor, che finisce per essere particolarmente stimolante perché, secondo la visione degli specialisti dell'outdoor, punterà ancora di più i riflettori sui mobili da esterno, trainando la domanda e portando i consumatori più sofisticati a scegliere di nuovo in grado di offrire garanzie aggiuntive ovvero coloro che hanno l'outdoor nel proprio dna.

I TOP 5 ARREDO ESTERNI PER FATTURATO CON EBITDA (Valori in milioni di euro)

Rank	Ragione Sociale	2017	2018	Var%	Ebitda 2018	Ebitda% 2018
1	Nardi	45,4	46,9	3,3	13,5	28,7
2	Emu Group	28,4	30,3	6,4	2,4	8,0
3	Paola Lenti	27,7	28,9	4,5	3,1	11,0
4	Roda	16,3	16,5	1,6	1,0	6,0
5	Varaschin	12,1	13,3	9,3	1,3	9,8

Fonte: Pambianco

* Il fatturato fa riferimento ai soli ricavi e proventi della gestione caratteristica (voce A1 del conto economico)

** Nel calcolo dell'Ebitda, per omogeneità di confronto, sono stati inclusi i proventi diversi

NARDI SI CONFERMA LEADER

Leader italiano dei mobili da esterno si conferma anche nel 2018 **Nardi**, azienda vicentina protagonista di un ulteriore incremento del fatturato rispetto al 2017, salito da 45,3 a 46,9 milioni di euro, 51 i milioni registrati nel 2019, e di un buon risultato in termini di redditività: l'ebitda è stato di 13,5 milioni, con un'incidenza del 29% sulle vendite totali. "Le aspettative e i primi feedback del 2020 sono buoni - afferma **Anna Nardi** CEO, direzione commerciale e amministrativa - certo la situazione congiunturale mondiale attuale impone cautela nelle previsioni. A livello industriale, entro febbraio 2020 Nardi completerà un vasto progetto di informatizzazione della logistica che garantirà all'azienda performance ancora più efficienti. Mentre entro la fine del 2020 sarà ultimata la ristrutturazione di uno dei siti produttivi storici dell'azienda con l'introduzione di presse ibride di ultima generazione ad alto risparmio energetico e la realizzazione di un nuovo impianto di raffreddamento per migliorare l'efficienza e diminuire ulteriormente l'impatto ambientale". Nardi precede in classifica **Emu Group**, secondo sul podio anche lo scorso anno, a 30,3 milioni di euro, e **Paola Lenti**, terza a 28,9 milioni, dei quali circa l'80% legato all'export. "Il mercato più importante è

sicuramente quello degli Stati Uniti, seguito dall'Europa e dal Sud America - afferma **Anna Lenti** CEO di Paola Lenti -. La richiesta è legata in primo luogo al settore residenziale, ma sono altrettanto interessanti i riscontri che vengono dal settore contract, in particolare dalla nautica e dall'hospitality". In merito alle performances del fatturato, il CEO conferma il "trend positivo di questi ultimi anni che testimonia la stabilità del marchio Paola Lenti anche in un periodo sfavorevole a livello mondiale". A seguire, nelle prime posizioni della graduatoria, compaiono **Roda** con 16,5 milioni, in crescita a 18,3 milioni nel 2019 e **Varaschin**, new entry nella top five con 13,3 milioni al posto di Talenti. E se nel 2017 le prime cinque realtà specializzate nell'outdoor fatturavano complessivamente 128 milioni di euro, la cifra nel 2018 è aumentata fino a raggiungere quota 136 milioni.

TOP PER CRESCITA

La crescita più importante, in termini percentuali, è quella registrata dalla new entry Varaschini che mette a segno un +9,3% seguita da **Emu Group** (+6,4%), Paola Lenti (+4,5%) e dal primo della classifica fatturati con un incremento sull'anno precedente del 3,3%.



Come fondo la tappezzeria per outdoor Out_W11901 della collezione
Of System di Wall&deco e tavolino Porcini di Lorenza Bozzoli per Dedon

PRODOTTI



SLIDE



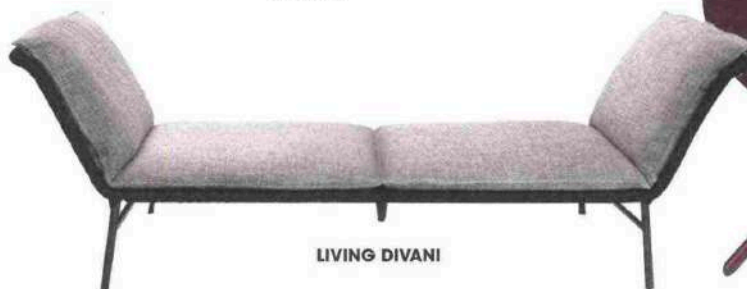
EMU



JANUS ET CIE



DESALTO



LIVING DIVANI



COLOS

SLIDE La texture ispirata all'intreccio artigianale del cuoio riveste la scocca della poltrona Mara disegnata da Lorenza Bozzoli, con cuscini in tessuto impermeabile, .

EMU Il dondolo RIO R50, design Gargano-Cristell ha una struttura in tubo di acciaio di tipologia ASFORM, acciaio di alta qualità con elevate capacità meccaniche ed è disponibile in 12 colori.

JANUS ET CIE La sedia da esterno Anatra in alluminio verniciato e corda intrecciata, firmata Patricia Urquiola è caratterizzata dalla forma del bracciolo che rievoca il becco di un uccello.

DESALTO Clay Outdoor firmato da Marc Krusin è un tavolo con base in poliuretano rigido disponibile in tante finiture con piano in ceramica da 6 mm.

LIVING DIVANI DayDream Daybed è stato progettato da Mist-o con struttura in acciaio tinto canna di fucile, struttura a corda disponibile nella gamma della collezione. Cuscini seduta e schienale inclusi in diverse finiture.

COLOS I tavoli TA di Jeremiah Ferrarese sono dotati di struttura in tubolare d'acciaio e hanno una particolare conformazione del piede del piede e il piano ribaltabile.

shopping list

6 ALESSI

TABOO
design LPWK – Silvia Barile.
Piccolo contenitore per custodire tutto il necessario alla preparazione di sigarette, foglie di tabacco, cartine e filtri: una soluzione che unisce funzionalità ed estetica, dove il design è valorizzato dalla lucentezza dell'acciaio.
alessi.com

7 BITOSSI

LA TAVOLA SCOMPOSTA
design Aitch. Nuovo set per questa

collezione nata dalla collaborazione con Funky Table di Milano: il verde domina, impreziosito da dorature, come nella zuccheriera a forma di mela. Le altre nuove aggiunte includono una linea di bicchieri e un sottopiatto dorato.
bitossihome.it

8 EMU

FICUS
Scultura in acciaio che ammalia con la sua grandezza e capacità di resistere alle intemperie: disponibile in due formati si impone ancor più

come punto focale dell'ambiente nelle composizioni contenenti la "foglia" illuminante ed il brillante frutto rosso.
emu.it

9 ANDREA FONTEBASSO 1760

JARDINEIRO
Originale cachepot in cemento con supporti in legno, in 2 motivi grafici, righe e rombi: si presta sia per gli ambienti interni di ispirazione green, sia per i giardini d'inverno e terrazze.

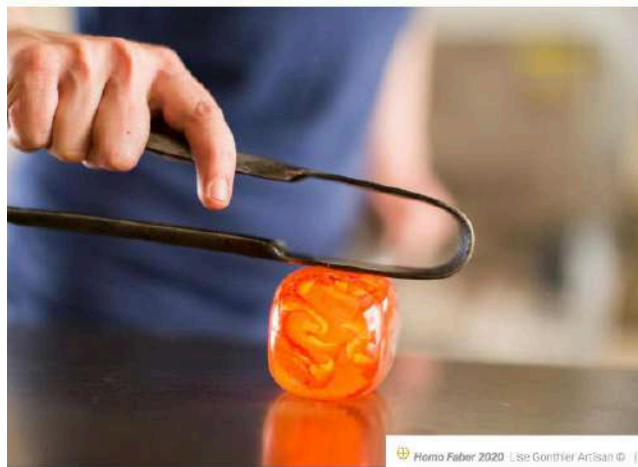
tognana.com

10 BLUESIDE

AGILLA
design Alessandro Visconti. Elegante alzata, perfetta per innalzare cibi e pietanze in contesti di gran classe, grazie alla purezza della sua trasparenza: nasce dalle abili mani dei soffiatori di vetro e dall'esperienza nella lavorazione del vetro borosilicato in ambito scientifico, altamente resistente anche agli shock termici.
blueside-design.com



Events | Events | Homo Faber: the great knowledge of craftsmanship |



Homo Faber 2020 | Lise Gonthier Artisan © (courtesy: Michelangelo Foundation)

February 28, 2019 | Designbest editorial staff



Homo Faber: *Crafting a more human future*, the large international event focused on excellence in European fine crafts (started in 2019), returns this year to once again to celebrate craftsmanship in Europe. The second edition, curated by the **Michelangelo Foundation**, will take place in September in the prestigious space of the **Fondazione Giorgio Cini** on San Giorgio Island in Venice. The guest of honor this year will be Japan, which with a series of exhibitions dedicated to its National Living Treasures, or rather its finest master artisans (as they are affectionately called back home), will present objects made with ancient techniques like lacquer and textile dyeing.

It is a landmark event that lasts a whole month and promotes craftsmanship—in the highest sense of the word—as a fine craft. The objective of this cultural event, which achieved considerable success in its debut last year, is discovering, promoting and appreciating European craftsmanship. Many noteworthy companies will participate in this event reconnecting craftsmanship with design, starting with **Emu**, a leader in Made in Italy outdoor furniture that has always based their philosophy on both craftsmanship and design. Once again, they will be one of Homo Faber's partners with the **EMU Outdoor Interlude** space, where their outdoor collections will create enchanting environments. **Venini**, the brand known throughout the world for the excellence of their glassmasters, will enliven Homo Faber with a special initiative involving some of the best flower designers. While high fashion and jewelry houses will also be at the event entertaining the visitors. **Cartier** will lead us into the world of precious gems and glyptic art, while **Hermès** will place saddlery artisans on display.

In the 4,000 m2 event setup, there will be **17 themed exhibitions**, each one dedicated to a different aspect of master craftsmanship. There is an original lineup that will showcase a series of materials and expertise, from traditional crafts at risk of extinction to more contemporary and innovative techniques—from the admirable creations of the famous luxury Maisons to a special staging of Puccini's *Madame Butterfly*.

Participating in the event, there will be a rich team of internationally famous curators, architects and designers: from the Italian architect **Michele Lucchi** to the Japanese curator **Naoto Fukasawa**, fashion designer **Judith Clark** to the Italo-Belgian gallerist **Jean Blanchaert**, architect **Stefano Boeri** and American director **Robert Wilson**, just to name a few.

Each artist and professional will bring his or her technical, traditional, creative and experimental know-how to offer us a series of spectacular expositions that explore both the human element—the essence of fine creation—and the cherished savoir-faire, special narratives, territorial influences and everything that makes an object a masterpiece.

Placing the attention on the human capacity of creating beauty is an intelligent way to promote it as a creative and manual ability, a resource that still has value today and must be appreciated and incentivized.

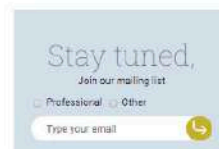
"Homo Faber 2020 offers a unique window into what is possible when the heart and mind finds expression through the hands", says **Franco Coligni**, co-founder of the Michelangelo Foundation.

And indeed, Homo Faber 2020 puts humanity at the center of its program and offers the public a rich series of engaging experiences, including the possibility of meeting master artisans while they work in front of us. Evocative images and video installations will transport us directly into the workspaces of the masters spread across Europe.

Celebrating the artistic crafts of Europe and the great traditions of Japan means, *"By celebrating European fine craftsmanship and the great traditions of Japan, we salute master artisans who aspire to be their very best"* says **Johann Rupert**, co-founder of the Michelangelo Foundation and organizer of Homo Faber 2020. An event needed to remind everyone that master artisans "create great value in our lives and demonstrate the vitality of the fine crafts in today's world."

When: September 10 - October 10, 2020

Where: Fondazione Giorgio Cini, San Giorgio Island, Venice, Italy



PAMBIANCOdesign

HOME NEWS SUMMIT APPROFONDIMENTI JOBS EDITORIALI TV MAGAZINE ACADEMY

Herkner firma Carousel per Emu

2 MAR 2020 DI REDAZIONE



Carousel di **Sebastian Herkner** per **Emu** è una collezione le cui peculiarità sono resistenza e comfort. Carousel si distingue, oltre che per il design distintivo, per la possibilità di abbinare, alla struttura in alluminio, una scocca per seduta e schienale realizzata con tre differenti materiali.

Il primo è un innovativo **tessuto plastico multistrato** che, attraverso uno speciale processo di pressatura e curvatura, assume forme ergonomiche, mantenendo una superficie morbida: ne deriva un interessante equilibrio di elementi, che dà vita a sedute caratterizzate dall'alternanza tra parti rigide e parti soft.

Gli altri due materiali usati per seduta e schienale sono **materiali ad intreccio**, che donano un sapore raffinato e naturale agli arredi.

Con le sue possibilità di combinazione, Carousel permette quindi di rendere ancora più personali gli spazi all'aperto, e non solo.

TAGS CAROUSEL EMU SEBASTIAN HERKNER

Condividi

f Facebook t Twitter in LinkedIn

PAMBIANCO DESIGN N.1



IN QUESTO NUMERO:
L'ARTE ISPIRA
SPECIALE OUTDOOR
Analisi, continua la scalata dell'arredo da esterni
SPECIALE TESSILE Il tessile scende, i leader no
INTERVISTA
Massimiliano Locatelli
PRODOTTI
Salotti all'aria aperta
SFOGLIA | IN EDICOLA | APP STORE | GOOGLE

EDITORIALI

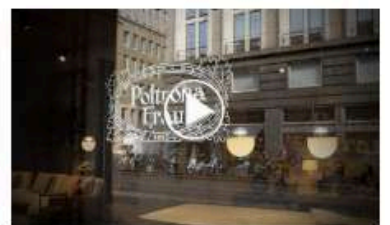
DI DAVID PAMBIANCO

Il design si sposta outdoor

Quale che sia il lusso di domani, avrà molto probabilmente a che fare con un giardino. La chiave...



DESIGN TV



Poltrona Frau e Lectra: competenze artigianali e innovazione, una partnership vincente



Jaguar e l'arte, al via il progetto JaguArt



Atelier, lo smart workplace secondo Fantoni

PAMBIANCO BUSINESS OF MILAN



IN QUESTO NUMERO:
LA CITTÀ CHE CAMBIA - Reinventing Milano 2020
DESIGN - Il real estate conquista la città
FASHION - Se Milano entra nel brand
ARTE - Il business è arte? Parola alle gallerie
BEAUTY - Il distretto del beauty con la 'filiera corta'

PAMBIANCOdesign

HOME NEWS SUMMIT APPROFONDIMENTI JOBS EDITORIALI TV MAGAZINE
ACADEMY

L'outdoor prospera negli hotel

18 MAR 2020 DI REDAZIONE



Si moltiplicano i progetti per nuove strutture alberghiere, che quasi ovunque fanno segnare il massimo storico. Le aziende di outdoor devono attrezzarsi, garantendo anche il custom made.

Lo sviluppo di nuovi progetti riguarda gli hotel e, in seconda battuta, la ristorazione, interna ed esterna agli alberghi. I dati di Lodging Econometrics testimoniano che mai nella storia si è investito tanto in hotellerie come nel 2019, anno che ha evidenziato una media mondiale del +9% e nel quale ogni area del mondo, con la sola eccezione dell'America Latina, ha fatto segnare il proprio record. E non è certo finita, considerando che ci sono in corso d'opera altre 4.400 strutture nel globo, che porteranno alla realizzazione di altre 636mila camere. Il che significa anche aree lounge, hall, spazi esterni. È quindi normale che gli specialisti dell'outdoor stiano focalizzando le attenzioni sulla progettazione legata agli hotel, stringendo relazioni dirette con i designer e con gli architetti che spesso firmano non solo i mobili e le soluzioni per le aziende, ma anche il design dell'intera struttura. Questo sta determinando un cambiamento del canale distributivo, fenomeno già osservato nell'arredo per gli interni, con una perdita di importanza del dettaglio e un moltiplicarsi tra ambiente e arredi. Sta poi all'azienda ottenere la fiducia dei clienti: questo significa certificazioni ambientali, consegne puntuali (anche per grandi quantitativi) e capacità di operare custom-made.

CLUB MED PER EMU

Club Med ha scelto Cefalù, in Sicilia, per realizzare il primo resort della Exclusive Collection del Mediterraneo. E ha scelto Emu per arredare molte zone outdoor, a partire da uno dei ristoranti stellati adiacente alla struttura principale, con le sedute Darwin dello studio Lucidi/Pevere e i divani Terramare di Chiaramonte/Marin. A bordo piscina, troviamo il sistema di divani componibili Dock di Sebastian Herkner e gli ombrelloni Shade di Christophe Pillet. In prossimità della spiaggia, ecco i lettini Shine del francese Arik Levy e gli ombrelloni Shade, mentre la collezione Round di Pillet, sedie e chaise longue, arreda le terrazze delle esclusivissime Ville Deluxe, bungalow di lusso disseminati nei giardini del complesso. I Paesi affacciati sul Mediterraneo sono tra i mercati d'elezione di Emu, ma i più importanti nell'ambito contract, in questo momento, sono gli Stati Uniti. Tra le evoluzioni in corso spicca la fornitura di un "grand hotel galleggiante": la nave ammiraglia Costa Smeralda. "Siamo un'azienda produttrice a 360° e avendo alle spalle molti anni di esperienza manifatturiera, possiamo fronteggiare con grande reattività qualsiasi richiesta di assistenza e manutenzione, fino alla customizzazione", dicono da Emu.

Continua la scalata dell'arredo outdoor

di MARCO ZAPPALÀ

L'arredo da esterni rappresenta un settore in costante crescita, grazie alla richiesta in aumento dal mondo del contract e del residenziale privato. A confermarlo è lo studio di *Pambianco Strategie di Impresa* sui bilanci delle aziende specializzate, in un ambito che sta sempre più attraendo i produttori di mobili indoor; un segno, quest'ultimo, che conferma la percezione di un andamento crescente del business, tale da spingere i marchi più prestigiosi del made in Italy a inserire collezioni dedicate agli spazi esterni. Ultimo, in ordine di tempo, Cassina che ha presentato la sua proposta all'ultima edizione di Imm Cologne. Una concorrenza, quella dei produttori da indoor, che finirà per essere particolarmente stimolante perché, secondo la visione degli specialisti dell'outdoor, punterà ancor di più i riflettori sui mobili da esterno, trainando la domanda e portando i consumatori più sofisticati a scegliere chi è in grado di offrire garanzie aggiuntive ovvero coloro che hanno l'outdoor nel proprio dna.

I TOP 5 ARREDO ESTERNI PER FATTURATO CON EBITDA (Valori in milioni di euro)

Rank	Ragione Sociale	2017	2018	Var%	Ebitda 2018	Ebitda% 2018
1	Nardi	45,4	46,9	3,3	13,5	28,7
2	Emu Group	28,4	30,3	6,4	2,4	8,0
3	Paola Lenti	27,7	28,9	4,5	3,1	11,0
4	Roda	16,3	16,5	1,6	1,0	6,0
5	Varaschin	12,1	13,3	9,9	1,3	9,8

Fonte: Pambianco

* Il fatturato fa riferimento ai soli ricavi e proventi della gestione caratteristica (voce AT del conto economico)
** Nel calcolo dell'Ebitda, per omogeneità di confronto, sono stati esclusi i proventi diversi

Nardi si conferma leader

Leader italiano dei mobili da esterno si conferma anche nel 2018 Nardi, azienda vicentina protagonista di un ulteriore incremento del fatturato rispetto al 2017, salito da 45,3 a 46,9 milioni di euro, 51 i milioni registrati nel 2019, e di un buon risultato in termini di redditività: l'ebitda è stato di 13,5 12 milioni, con un'incidenza del 29% sulle vendite totali. "Le aspettative e i primi feedback del 2020 sono buoni - afferma Anna Nardi CEO, direzione commerciale e amministrativa - certo la situazione congiunturale mondiale attuale impone cautela nelle previsioni. A livello industriale, entro febbraio 2020 Nardi completerà un vasto progetto di informatizzazione della logistica che garantirà all'azienda performance ancora più efficienti. Mentre entro la fine del 2020 sarà ultimata la ristrutturazione di uno dei siti produttivi storici dell'azienda con l'introduzione di presse ibride di ultima generazione ad alto risparmio energetico e la realizzazione di un nuovo impianto di raffreddamento per migliorare l'efficienza e diminuire ulteriormente l'impatto ambientale".

Nardi precede in classifica Emu Group, secondo sul podio anche lo scorso anno, a 30,3 milioni di euro, e Paola Lenti, terza a 28,9 milioni, dei quali circa l'80% legato all'export. "Il mercato più importante è sicuramente quello degli Stati Uniti, seguito dall'Europa e dal Sud America - afferma Anna Lenti CEO di Paola Lenti -. La richiesta è legata in primo luogo al settore residenziale, ma sono altrettanto interessanti i riscontri che vengono dal settore contract, in particolare dalla nautica e dall'hospitality". In merito alle performances del fatturato, il CEO conferma il "trend positivo di questi ultimi anni che testimonia la stabilità del marchio Paola Lenti anche in un periodo sfavorevole a livello mondiale".

A seguire, nelle prime posizioni della graduatoria, compaiono Roda con 16,5 milioni, in crescita a 18,3 milioni nel 2019 e Varaschin, new entry nella top five con 13,3 milioni. E se nel 2017 le prime cinque realtà specializzate nell'outdoor fatturavano complessivamente 128 milioni di euro, la cifra nel 2018 è aumentata fino a raggiungere quota 136 milioni.

Top per crescita

La crescita più importante, in termini percentuali, è quella registrata dalla new entry Varaschin che mette a segno un +9,3% seguita da Emu Group (+6,4%), Paola Lenti (+4,5%) e dal primo della classifica fatturati con un incremento sull'anno precedente del 3,3%.

Fonte: <https://design.pambianconews.com/continua-la-scalata-dellarredo-outdoor/>

Condividi:



Categorie: Design | / di design.pambianconews.com