

LE NUOVE PROPOSTE PER GLI SPAZI OUTDOOR  
SONO CARATTERIZZATE DA VARIETÀ STILISTICA E  
TRASVERSALITÀ NELLE POSSIBILITÀ DI UTILIZZO



# OUTDOOR *Emu*



## ALLA SCOPERTA DELLE NUOVE COLLEZIONI

Nel 2021 Emu ha arricchito la sua proposta di prodotti Outdoor con nuovi progetti, studiati per offrire un utilizzo trasversale e per rispecchiare al meglio la filosofia aziendale, fondata sul connubio tra made in Italy e sostenibilità ambientale.

Molti gli inediti a catalogo, tra i quali la collezione Tami di Patrick Norquet nella nuova versione Bamboo (qui sopra). Un sistema di seduta che comprende una poltrona, il divano a due e tre posti, una struttura angolare e il tavolo basso in due versioni. Il prodotto presenta una struttura di base realizzata con due profili speciali in lega di alluminio e dettagli in acciaio inox. Gli speciali profili sono stati disegnati per consentire il montaggio del piano di appoggio con un sistema ad incastro. Le doghe, che sostengono i morbidi imbottiti, possono essere in Bamboo o in WPC, un composto di legno e fibre di bamboo riciclate. Un materiale ecosostenibile, resistente all'acqua, agli agenti atmosferici e batterici, facile da pulire e completamente riciclabile. Sviluppata dal Centro di Progettazione e Ricerca di Emu, Ronda extra Strong (qui a destra), rinterpreta la storica seduta Ronda. Disponibile in 20 differenti colori, è declinata nelle versioni sedia, poltroncina, sgabello, tutte studiate per offrire la massima resistenza e durata nel tempo. Anton Cristelli e Emanuel Gargano sono invece gli autori di Cannolè, un sistema con struttura interamente saldata composta da tubolari di acciaio zincato, internamente ed esternamente (pagina sinistra, in alto). Una collezione completa, ideale per creare dei ricercati salotti per gli spazi all'aperto e declinata nei colori ferro antico, bianco opaco, nero, rosso d'acciaio, marrone d'India, sabbia. La proposta 2021 vede inoltre l'estensione di gamma della collezione Carousel disegnata da Sebastian Herkner (pagina si-

nistra, in basso), che si arricchisce di nuovi divani, post, tavolini bassi quadrati e rettangolari. A complemento dei prodotti d'arredo, Emu ha inoltre sviluppato un'innovativa collezione di tessuti. Realizzati esclusivamente per l'azienda, sono ispirati ai colori della natura e alle atmosfere autentiche di alcune tra le più celebri e affascinanti isole italiane. [emu.it](http://emu.it)







**Sedute  
per esterni**  
*Materiali naturali e non per  
rendere l'outdoor confortevole*

Semplicità ed equilibrio definiscono la poltrona Win di Gervasoni, con struttura in alluminio grigio e braccioli in teak naturale che sorreggono i comodi cuscini di seduta e schienale. Prezzo a partire da € 1.621,00.

Vivace color lime per Voi di Comabisa, in tubolare metallico e con telaio in alluminio intrecciato da nastri in polipropilene, materiale particolarmente resistente all'abrasione, ai raggi UV e agli agenti atmosferici (a partire da € 362,00).



6 Vivere Casa

Nella poltrona lounge Carousel 3216 di EMU, la moderna struttura in alluminio si combina armoniosamente con lo schienale in corda sintetica a intreccio fitto. Con cuscino rivestito in tessuto lino. (€ 1.257,00).



La sedia Strappy 55 di Royal Botania è costituita da un tubolare in acciaio che si sviluppa in una struttura minimalista, su cui sono fissate cinque in alluminio anodizzato e rivestite in tessuto in cordopile. Da € 1.137,00.



Indirizzo a pag. 112

## Proposte frangivista e frangivento

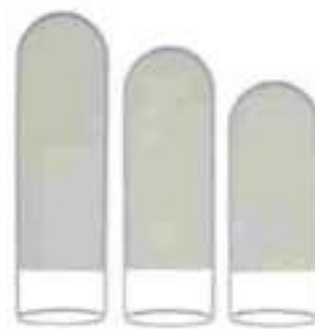
LONTANO DAGLI OCCHI... LONTANI DAL MONDO: UN ANGOLO DI PRIVACY NEL PROPRIO GIARDINO, PER GODERSI L'OUTDOOR CON ELEGANZA E SERENITÀ.



● **Sara**, moduli in legno componibili.  
[www.zuridesign.ch](http://www.zuridesign.ch)



● **Shades Of Venice**, schermatura in poliestere.  
<https://sabaitalia.it>



● **Paradiso**, divisorio in acciaio zincato verniciato a polvere.  
[www.isimar.es](http://www.isimar.es)



● Schermo divisorio da giardino in alluminio.  
[www.kettal.com](http://www.kettal.com)



● **Sipario**, sistema modulare di pareti divisorie.  
[www.nardioutdoor.com](http://www.nardioutdoor.com)



● **Scacco**, parete divisoria in alluminio e corda nautica.  
[www.talentisrl.com](http://www.talentisrl.com)



● **Mosaic**, traliccio fisso in polipropilene.  
[www.teroymerlin.it](http://www.teroymerlin.it)



● **Patchwall**, schermo divisorio da giardino in **TPE**.  
[www.emu.it](http://www.emu.it)



● **Wing**, struttura in acciaio inossidabile verniciato.  
[www.rodaonline.com](http://www.rodaonline.com)



# COMFORT OPEN-AIR

| Grazie all'uso di materiali tecnici e sostenibili, tessuti waterproof di ultima generazione e sofisticate finiture tattili, i confini tra gli interni domestici e l'outdoor si fanno sempre più labili / *Thanks to the use of technical, sustainable materials, a new generation of waterproof fabrics and sophisticated textured finishes, the distinction between the home interior and outdoor space is becoming increasingly blurred*

txt Valentina Croci

**TALENTI, Argo, design**  
Ludovico + Roberto Palamita  
Sedute che giocano con  
il contrasto tra il volume  
intrecciato e avvolgente delle  
schienale di corda e la struttura  
di legno di polissandro.  
La collezione è completata  
da tavoli e divani modulari  
alla geometria rigorosa.

On these chairs an attractive  
effect is produced by the  
contrast between the woven  
cord back and the rose wood  
structure. The collection  
is completed by modular sofas  
and rigorously geometric  
tables that suggest the idea  
of a wooden box.  
[talentiart.com](http://talentiart.com)

**GIBUS**, Spazio  
design Monogheila Pascoli  
Tende avvolgibile da l'ingombro  
minimo, con tela che si avvolge  
intorno a un tubo nascosto  
nel cassonetto. Si chiude con  
comando ad ingombro o motorizzato  
e può essere dotata di sensori che  
rilevano l'intensità di sole e di vento.  
An umbrella with motorised  
or which operates drop sewing  
consisting of a fabric panel  
that rolls up into the tubular housing  
above. It can be fitted with  
sensors that detect  
the intensity of the sun and wind.  
[gibus.com](http://gibus.com)

**TAMI**, Tami  
design Patrick Narguet  
Sistema di sedute con base  
e doghe di legno di bambù  
e di composta di legno riciclata  
WPC. L'ala struttura è di lega  
di alluminio, gli schienali  
e i braccioli di nylon stampato.  
A system of seats with a base  
made of slatted bamboo or WPC  
(Wood Plastic Composite). The  
slender structure is aluminium  
alloy, the backs and armrests are  
injection-moulded nylon.  
[www.tami.com](http://www.tami.com)



**SONO PASSATI PIÙ DI QUINDICI ANNI** da quando lo studio Sanaa ha reinventato il rapporto tra interno ed esterno: la Moryama House a Tokyo non è una semplice casa con giardino, ma un giardino che integra moduli abitativi. Attraverso questa nuova relazione così intima con l'outdoor, gli architetti esprimono un desiderio di evasione fisica e mentale. Il progetto ha fatto scuola e oggi più che mai si rivela attuale. In città, nel residenziale come nei settori della ristorazione, dell'hôtellerie e dell'ufficio, si tende infatti a rendere gli esterni più funzionali, attrezzandoli in continuità con gli spazi interni. Si sfrutta ogni affaccio, declinando nuove forme di verande urbane, balconi allestiti, giardini d'inverno o roof garden, per vivere l'outdoor in tutte le stagioni. Gli ambienti all'aria aperta sono concepiti come spazi del vivere e persino del lavoro. Vere e proprie estensioni

**IT HAS BEEN 15 YEARS** since the SANAA studio reinvented the relationship between indoor and outdoor space: the Moryama House in Tokyo is not a house with a garden, but a garden with home living modules integrated into it. Through this new, highly intimate relationship with the world outside, architects are expressing a desire to escape, both physically and mentally. The idea quickly caught on and now it is more topical than ever. In the city, in the residential sector, foodservice settings, hotels and offices, outdoor areas are being made more functional, and equipped as seamless continuations of indoor areas. Anywhere that opens onto the outside is being used – urban verandas, balconies, winter gardens, roof gardens – for outdoor living all year round. And for outdoor working: extensions of the domestic space that have a warm feel to them, echoing the

© 2021 Studio Sanaa

# Daily

Newsletter

ARCHI  
TONIC



Outdoor  
Design Week

## Outdoor Design Week: Topotek 1

'Public spaces are no longer just for leisure. They're becoming workspaces, productive spaces,' says Martin Rein-Cano of Topotek 1. Watch now for more insight and commentary! [Watch now](#)



Musola  
Salinas | by Santiago Sevillano

MAKE A REQUEST



EMU Group  
Como | 1201 chair | by Angeletti Ruzza Design

MAKE A REQUEST





Per girare il mondo in buona salute

[HOME](#)
[CHI SIAMO](#)
[FORMA IL PARTNER](#)
[I CONSIGLI DEI DOTTORI](#)
[VISITATEMI SU VOE](#)

## DEBUTTA A FIRENZE L'HARRY'S BAR THE GARDEN






**Il nuovo ritrovo in città, a bordo piscina del SINA Villa Medici, nasce dall'incontro tra due realtà imprenditoriali punto di riferimento dell'ospitalità fiorentina**

Una zona in comune, che more ogni anno 101, una formula che nasce insieme e innovativa, un'operazione di eleganza, stile e qualità d'eccezione, che ha portato i due brand ad essere il punto di riferimento del jet set internazionale e nel corso degli anni ha firmato una città come Firenze: nasce così l'unione tra i marchi SINA Villa Medici e Harry's Bar Firenze, dando vita al nuovo **Harry's Bar The Garden**, aperto al pubblico a partire dal 15 giugno.

"Questo progetto nasce con l'intento di offrire ai nostri ospiti e alla città di Firenze la possibilità di vivere e scoprire luoghi, dove il binomio tra l'ospitalità d'eccezione, tipica di un hotel 5 stelle, e la cucina fiorentina di prodotti di qualità e sull'esperienza come quella di Harry's Bar Firenze, rappresentano il valore aggiunto" - afferma **Bernardo Bocca, Presidente di SINA Hotels**.

"Sono un sostenitore della cucina degli affetti e non degli effetti e credo nella buona offerta della cucina internazionale fiorentina nei prodotti di alta qualità del nostro territorio" - aggiunge **Federica Bocca, proprietaria di Harry's Bar Firenze**. "Sono convinta che tale questo progetto unisca insieme al SINA Villa Medici, potrebbe mettere in campo il valore di due realtà d'eccezione per la città di Firenze".

Harry's Bar The Garden, aperto al pubblico nell'area della galleria con le diverse formule del ristorante e del bar, avrà la sua cornice naturale nel giardino segreto del SINA Villa Medici con piscina, caratterizzata unica nel centro storico fiorentino, dove si incontra con la cucina tradizionale e internazionale dell'Harry's Bar Firenze, portando particolare attenzione ai prodotti tipici locali.

Della selezione di antipasti, che sostengono e stupiscono per il secondo di carne, pesce e vegetariani, fino al dolce, il menu offre soluzioni per tutti i gusti, proponendo anche una varietà di piatti, sandwich, hamburger e insalate: i menù sono di Harry's come i tagliandi gratuiti alla Harry's con parmigiano e prosciutto, la carne di manzo alla Harry's, il classico steyk americano dell'Harry's con New York e mango chutney, le cheese fonduta al Grand Hunter.

E per concludere questa nuova apertura, il cocktail di fuoco innovativo Pink 55, che simula l'emozione della città di Firenze, tra i quali possono il Black Negroni, Bellini e Martini Harry's.

Il Pink 55 è proprio l'omaggio al territorio del SINA Villa Medici e Harry's Bar Firenze, che nasce da un'idea: il Pink 55 è l'unico di nascita dell'Harry's Bar Firenze e il Pink 55 è il colore che lo accompagna da sempre e che in questa casa si trasforma nel giardino, grazie ai colori dei tappeti, alle fronde che con le foglie, insieme a Martin Bocca e genitori.

La città di Firenze si arricchisce così di un salotto nel verde avvolto dal profumo di gelato, con amici completamente invitati a vivere l'esperienza e il caratteristico paesaggio rosa alla Harry's, dove poter trascorrere momenti rilassanti. La sala ristorante del Bar, con tavole sedute ed eleganti salotti in pelle e tessuti dai colori caldi, però caratterizzati dalle grandi vetrate con vista sul giardino con piscina, dove possono gli amici in società della colazione Cotto di Cotto.

**SINA HOTELS** è il gruppo alberghiero internazionale della tradizione squisitamente italiana fatta di storia, cultura, arte, lusso ed eccellenza, che conta 13 alberghi in Italia: SINA Villa Medici a Firenze, SINA Barchin Bonito a Roma, SINA Capriccio Palazzo a SITA Palazzo San Angelo a Venezia, SINA Spazio a Perugia, SINA Villa Medici a Roma, Capriccio Palazzo (TCO), SINA The Gray a SITA De La Ville a Milano, SINA Maria Julia a Roma, SINA Altare a Venezia e SINA Pina a Capri.

**HARRY'S BAR FIRENZE**, inaugurato nel 1963 da Raffaele Buscari ed Enrico Marotti, prende il nome proprio dall'incontro con l'amico Cipriani a Venezia, che suggerì loro non solo il nome ma anche l'etichetta e i cocktail perfezionati. Negli anni divenne punto di ritrovo a Firenze, accogliendo tutti nella gente comune, seduta al tavolo di questo ristorante dal fascino discreto e riservato alle mode.

**Per ulteriori informazioni: HARRY'S BAR THE GARDEN via S. Paolo 43, t. +39.055.2371754**  
o al numero verde 800 00 00 00

Per la foto: **Ufficio Stampa SINA Hotels** [www.sinahotels.com](#)







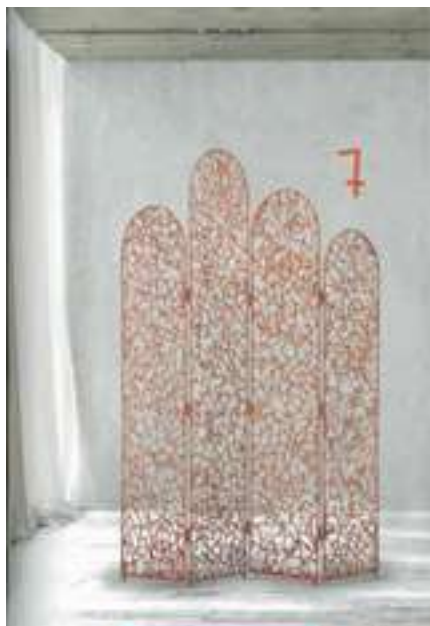

TUESDAY

10. *Journal of the American Statistical Association*, 1990, 85, 1001-1013.



La Consolazione  
E.T.A.B.

Un ringraziamento particolare all'Avv. Anna Santamoni nonché al Responsabile amministrativo Sig. Giorgio Comodi e al suo valente staff.



## ORANGE is the new black

### 7 KENNETH COBONPUE

NORI

Un divisorio per interno è utile per dividere alcune aree e farle diventare spazi più intimi. Se le stanze sono grandi o si tratta di spazi particolari come i loft, è utile per delineare e separare l'area living da quella night, o schermare leggermente la zona d'ingresso. A volte basta davvero poco per distogliere lo sguardo dall'eccessiva profondità di un ambiente. Nori, il paravento di Kenneth Cobonpue, emula il modello di crescita naturale delle alghe, con ogni pezzo modellato a mano in modo casuale e rivestito con fibra di Salago. [kennethcobonpue.com](http://kennethcobonpue.com)

### 8 LACIE

RUGGED SSD

Un'unità di memorizzazione con velocità di trasferimento elevata e grande potenza. Si tratta di una soluzione portatile (che rientra nel palmo di una mano), compatibile con l'interfaccia USB 3.1, che offre un'ampia capacità di storage (fino a 2 TB) e, come tutti i membri della famiglia Rugged di nuova generazione, è dotata di certificazione IP67 che la rende resistente all'acqua, alle cadute e allo schiacciamento. È protetta da una garanzia limitata di cinque anni di Seagate e include i servizi di recupero dati Rescue e un mese di iscrizione gratuita al piano Adobe® CreativeCloud® All Apps. [lacie.com](http://lacie.com)

### 9 EMU

STAR

Star è una collezione coloratissima e informale. Le sedute sono ampie e comode, disponibili nelle versioni con o senza braccioli. I tavoli, di varie misure, sono disponibili sia nel modello quadrato che rettangolare. Hanno un piano in lamiera zincata a caldo rinforzato con un'ulteriore struttura metallica sotto il bordo. La collezione si compone di sedia, panca, poltroncina, sgabello alto, poltrona, divano e tavoli. Può essere inserita in molteplici contesti outdoor, privati e contract, adattandosi bene sia a grandi che a piccoli spazi. [emu.it](http://emu.it)

### 10 KARTELL

CARA

design Philippe Starck con Sergio Schito Cara è la poltrona in cui si incontrano e si mescolano il rigore delle linee classiche e la confortevolezza della seduta, caratterizzata dal cuscino ampio e alto che offre la massima comodità. È disponibile nelle versioni indoor e outdoor con un'ampia scelta di tessuti. "Quando pensiamo a una poltrona, pensiamo sempre a qualcosa in più, di più grande, di più in tutti i sensi. Cara mostra al contrario che meno facciamo e meno abbiamo, meglio stiamo. L'eleganza del minimo" Philippe Starck con Sergio Schito [kartell.com](http://kartell.com)





## 16 BALCONY DECORATING IDEAS TO REIMAGINE YOUR OUTDOOR SPACE

*The great outdoors has never looked so good.*



By KELLEY MASSEY JUN 24, 2021



Now that the temperature is rising and the sun is staying out longer, it's finally time to make the most of your balcony. For years, [an outdoor space](#) was a nice perk but not exactly a necessity. But after spending an unprecedented time inside, a private dose of Mother Nature is the gift that keeps on giving. After all, barbecues and socially distant hangouts won't be going out of style anytime soon.

That said, whether you have recently moved somewhere with [outdoor access](#) or are feeling some serious design fatigue, you might be looking to spruce up your nature-filled nook. To help, we've pored through the archives for the best balcony ideas. From [eye-catching outdoor furniture](#) to clever layouts, one thing's for sure: These design strategies will bring some sunshine to your space.



Shutterstock

# 15

### BEAUTIFY WITH A BISTRO SET

What better way to start a day than enjoying some java on your secluded balcony? For a decorating idea that bridges the gap between form and function, add a bistro set as [Studio Peregrini did here](#).

# DESIGN



## Sognando Bali

Con la nuova collezione Bali, Myyour vuole trasmettere la serenità e il comfort che solo un beach set composto da lettino, tavolino e ombrellone può dare. Il lettino Bali, nella foto, è impilabile fino a 14 unità, con uno schienale regolabile in 5 posizioni. Il tessuto, in poliestere e PVC in 3 colori, è combinato con i 3 colori della struttura in polipropilene, resistenti entrambi ai raggi UV.

[myyour.eu](http://myyour.eu)

## ColorLab

Gruppo Gabel propone la collezione ColorLab, pensata per vivacizzare le tavole con colori eccessi, dall'anima "pop" e graziosi motivi floreali. 100% made in Italy e ispirate direttamente alla natura: fiori, frutti tropicali e dettagli esotici sono il fil rouge della collezione. L'intera gamma è stampata con tecnica digitale su penne di puro cotone ed è proposta nelle varianti tovaglie, runner, set america, grembiuli e strofinacci.

[gabelgroup.it](http://gabelgroup.it)



## L'outdoor si accende

Perfetta per gli ambienti esterni, grazie al diffusore in resina poliuretanica con IP65 in grado di resistere agli agenti atmosferici e all'umidità, Lira ha corpo lampada in alluminio, disponibile nelle finiture nero oppure dark brown e nelle diverse versioni: a sospensione, applique e plafone.

[linealight.com](http://linealight.com)



## OUTDOOR LIVING



### Riviera

Disegnate da Lucidi/Pevere, sedia, poltroncina, lounge e sgabello Riviera sono caratterizzati da un segno grafico minimale e raffinato; la struttura interamente saldata, è realizzata in tubolare e barre con profilo arrotondato (a mezza mandorla) di acciaio Fe360.

[emu.it](http://emu.it)

### Piper

Il divano Piper a schienale alto, caratterizzato dall'utilizzo del doppio materiale alluminio/cinghia, inserisce nella proposta Roda nuove cromie e abbinamenti assolutamente inediti. Fa il suo esordio rust, una sofisticata finitura che richiama le sensazioni del color ruggine e accompagna strutture rigorose, mixate alla morbidezza di cuscini dal sapore e dalle linee indoor.

[rodaonline.com](http://rodaonline.com)



### Colosseo Outdoor

Nel 2020 Colosseo debutta nella nuova versione Outdoor, in gres porcellanato nei colori salvia e argilla. Elemento di arredo con varie funzioni a seconda delle occasioni e delle necessità (pouf e tavolino). Colosseo prende il nome dall'ispirazione del designer Naoto Fukasawa è arrivato alla forma desiderata pensando a un solido a forma di tronco di cono rovesciato, alleggerito nella struttura da incavi a forma di arco, creando così un'assonanza con la famosa arena romana.

[bebitalia.com](http://bebitalia.com)



### Passo Doppio

Passo Doppio è un tappeto lavorato a mano in filato tecnico ad alte prestazioni, intervallato da feltri colorati in lana, inseriti tra le trame.

Adatto sia a spazi interni che esterni coperti, è disponibile in due nuance di grigio e beige, che, abbinata alla tavolozza dei feltri dai colori vivaci, come i gialli e gli aranci appena aggiunti, creano una combinazione cromatica raffinata e moderna. La posizione e il numero dei feltri è personalizzabile.

[gtdesign.it](http://gtdesign.it)



# La casa *in* ordine

VIVERE CON STILE



Speciale Outdoor

• Per la casa • Design d'Interni • Per la tavola • Viaggi per voi

Share the post



## Soluzioni creative a Led per l'outdoor

di Redazione | giugno 2021 | 5 minuti di lettura

di Federico Capoduni

Finalmente è arrivato il momento di far tardi all'aria aperta e godersi il proprio spazio verde, piccolo o grande che sia, per chiacchiere, cenare o solo per momenti privati di relax. Quindi che cosa è l'atmosfera giusta?

La scelta delle **led outdoor** per creare l'atmosfera è fondamentale e non riguarda solo l'estetica. **Si devono scegliere prodotti progettati con materiali adatti a resistere all'umidità e agli agenti atmosferici**. Anche la versatilità e la praticità sono importanti: un sistema deve garantire alta compatibilità di accendere e spegnere i punti luce in modo sicuro e sicuro.

Dalle semplici lampade per parete e parete a quelle sospese, passando per le piccole luci da inserire nelle bordure, le premesse da poterle e realizzare l'atmosfera delle luci, sono quelli che progettisti e architetti, le diverse della scelta e della tecnologia. La soluzione migliore di cui si parla è quella **Led** di 24 volt, che offre la massima sicurezza per risparmiare consumi e avere un'ottima garanzia di lunga durata e di qualità e durata nel tempo.

Positivo di **Luciole**, prezzi a partire da € 125 - [www.emu.it](http://www.emu.it), le luci sono di Luciole di Emu, prezzi da € 125 a € 150.



La soluzione "da progettare" è proprio l'installazione delle luci, anche perché l'installazione durante la notte è molto più pratica. La soluzione è, comunque, la scelta di **Luciole outdoor** e **Luciole di Emu**, con **Patina design Zafferano**, con pinata di illuminazione e **Luciole di Emu**, quindi la linea minimalista con stile di design e un'installazione da installare, dotate di illuminazione di notte e di giorno.



# La casa ordine

VIVERE CON STILE



Speciale Outdoor

• Per la casa • Design di tendenza • Per la tavola • Visti per voi

Share the post



## Tavolo e sedie outdoor per tutti gli spazi

di Redazione | giugno 7, 2021 | in Per la casa | 0/0

di Roberto del Vaglio

L'acquisto di tavolo e sedie è il primo passo per l'organizzazione della zona pranzo all'aperto. In base a quale criterio è opportuno abbinarli? Innanzitutto è utile immaginare il loro uso effettivo e quanto spazio c'è a disposizione, per creare un'area di relax in plein air.

Rispondere a queste domande è già un modo per rivisitare il campo di ricerca. Un altro che invece è il momento di valutare l'occasione, l'aspetto, i colori, ricordando che sempre consigliabile proteggere gli esterni da estremo insolazione e difendere l'ambiente con la giusta attenzione e scegliere le coperture in grado di proteggere.

Meglio optare su materiali studiati per resistere all'aperto come il legno, l'acciaio trattato con vernici protettive e il polipropilene, infine - ma non meno importante - la forma è determinante dello spazio e la disposizione che può sembrare senza particolari angoli, si ripercuote l'entità, oppure flessibile. Vediamo come.

**Tavolo rettangolare e tanto comodo seduto su lei spazio è ampio**

Nella scelta del tavolo di tavola outdoor, bisogna considerare i benefici gli presenti nel contesto: il giardino. Prendiamo il tavolo **Nardi** e il tavolo **Nardi** e la poltrona **Trill** in alluminio anodizzato. Ai colori della terra, per dare l'impressione di giardinaggio con piante e animali. Quindi, tanta per il tavolo - allungate con struttura in metallo e piano in legno - e anche per le poltrone in legno.

Realtà di 1.1 m, tavolo rettangolare 1.80 m, prezzo € 299,95 solo per € 211 - emu.it



Per un'angolo colazione si è partiti dal tavolo, volendo anche per un grande tavolo a due: il tavolo in alluminio di tavolo e sedie come **Nardi di Pedrali**. In questo momento ci sono i colori da scegliere: il tavolo può essere piano o rotondo, il tavolo rettangolare 1.80 m o quadrato di 1.20 m. Se si ha spazio e, naturalmente, si può avere un tavolo rettangolare da 1.80 m o un tavolo quadrato da 1.20 m. Se si ha spazio e, naturalmente, si può avere un tavolo rettangolare da 1.80 m o un tavolo quadrato da 1.20 m.

## 'Talia Bagli De Angelis': 50 anni di impegno per le ragazze "fragili"

Donazione alla struttura,  
nuovi arredi da giardino  
messi a disposizione da  
**Emu** Group di Marsciano

### TODI

Da quasi 50 anni sostiene le ragazze con problematiche personali e familiari particolarmente gravi. Si tratta del Gruppo Famiglia «Talia Bagli De Angelis», nato dalla fusione di due antiche Opere Pie confluite nell'Etab, il Conservatorio delle Povere Orfane e l'Asilo delle Povere Giovani. Oggi questa struttura ha ricevuto una significativa donazione, nuovi arredi da giardino, messi a disposizione **dall'Emu** Group di Marsciano, che andranno ad allietare le giornate delle giovani ospiti del Centro. «Grazie al generoso contributo da parte di donatori come il Grup-

po **EMU** - afferma il presidente di Etab «La Consolazione» Claudia Orsini - è possibile assicurare un miglioramento continuo delle attività benefiche del nostro ente, così importanti per la comunità locale».

Due anni fa il Consiglio di amministrazione ha intitolato il Centro ad una delle maggiori benefattrici, «Talia Bagli De Angelis», vedova del Colonnello Luigi De Angelis, e a tutt'oggi oggi esso rappresenta un riferimento importante e socialmente necessario per le ospiti, con posti letto e assistenza continuativa diurna. Uno, in particolare, è riservato al ricovero protetto di pazienti affetti da Disturbi del comportamento alimentare la cui sede è posta nello stesso, storico complesso immobiliare di Palazzo Francisci. «La gestione del Gruppo Famiglia - aggiunge la Orsini - è assicurata da diverse convenzioni con la cooperativa Seriana, Cri, Auser e Associazione Mi Fido di Te che, insieme alla dottoressa Laura Dalla Ragione, cura un progetto di educazione alimentare».

S.F.



# PAMBIANCOhotellerie

Mercoledì 23 Giugno 2021 - Testata fondata nel 2001

HOME NEWS SUMMIT APPROFONDIMENTI JOBS EDITORIALI TV MAGAZINE ACADEMY

## Harry's Bar Firenze entra in Sina Villa Medici

23 Giugno 2021 | di Redazione



Piscina del giardino di Sina Villa Medici Firenze

Partnership tra due brand che hanno una storia in comune, che risale agli anni 50 e legata al jet set internazionale: si tratta di Harry's Bar Firenze e dell'hotel Sina Villa Medici, la cui unione ha dato vita al nuovo Harry's Bar The Garden, aperto al pubblico con le diverse formule del ristorante e del bistro.

Bernabò Bocca, presidente del gruppo Sina Hotels che conta 11 alberghi in Italia, ha spiegato l'obiettivo della partnership: "Questo progetto nasce con l'intento di offrire ai nostri ospiti e alla città di Firenze la possibilità di vivere e scoprire luoghi, dove il binomio tra l'atmosfera affascinante, tipica di un hotel 5 stelle, e la cucina fondata sui prodotti di qualità e sull'esperienza come quella di Harry's Bar Firenze, rappresentano il valore aggiunto".

Harry's Bar The Garden si trova nel giardino "segreto" dell'hotel con piscina, caratteristica unica nel centro storico fiorentino, dove si esprime con la cucina tradizionale e internazionale, prestando particolare attenzione ai prodotti tipici locali. Per celebrare questa nuova apertura, è stato creato un cocktail nuovo, Pink 53, che nasce da un'intuizione: 1953 è l'anno di nascita dell'Harry's Bar Firenze e il rosa è il colore che lo accompagna da sempre e che in questo caso si trasferisce nel bicchiere, grazie al colore dei lamponi, sia freschi che con sciroppo, insieme a Martini bianco e prosecco.

La città di Firenze si arricchisce così di un salotto nel verde avvolto dal profumo di gelsomino, con arredi rivisitati in chiave contemporanea e il caratteristico tovagliato rosa alla Harry's: la sala ristorante ed il bar, con sedute in pelle e tessuto dai colori caldi, sono caratterizzati da grandi vetrate con vista sul giardino con piscina, dove spiccano gli arredi in acciaio della collezione Como di Emu.

Condividi:



### EDITORIALE

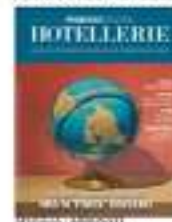
di Marco Pambianco

### Italia, al posto giusto al momento giusto

L'Italia è un paese sicuro, è un po' come un'isola di Firenze. È venuta a viaggiare...



### PAMBIANCO HOTELLERIE



IN QUESTO NUMERO:  
INTERVISTA A MASSIMO  
LADOLLA, ORA DI  
PARTE DUEVENE

ATTUALITÀ Firenze, la  
città del...

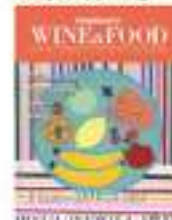
INTERVISTA  
Cento (100) anni di  
la...

DISCUSSIONI 700, incontri  
per i...

ANALISI FATTURATI La  
pandemia per...

...

### PAMBIANCO WINE



IN QUESTO NUMERO:  
RICOGNA ALLA FINE  
MEAT

INCHIESTA  
Il...

INTERVISTA  
L'...

...

...

...

...

### DESIGN



IN QUESTO NUMERO:  
NATURA, UNA NUOVA  
PROMOTTA

ATTUALITÀ  
...

...

...

...

...



[Rubrica](#)
[Senza categoria](#)
[Slider](#)

## Evoluzione Casa, sempre una soluzione da offrire

21-06-2021 | SpazioHoreca | 6 Commenti | 128000 visualizzazioni | 2021-06-27T17:08:56+02:00



Ritorna l'estate e ritorna l'esigenza di arredare gli spazi all'aperto e le aree esterne... e ritorna l'esigenza di rivolgere la propria attenzione all'offerta contract di Evoluzione Casa. Un'offerta ricca, accurata, attenta ai dettagli e alle più svariate esigenze dei clienti, per quel che riguarda sia lo stile che i materiali, accompagnata da una efficiente assistenza pre e post vendita che sono ormai diventati un vero e proprio marchio di fabbrica e che contribuiscono costantemente alla soddisfazione e alla felicità dei clienti. Il know how e l'esperienza dell'azienda sono al servizio dei gusti e delle esigenze dei clienti per creare degli ambienti unici in grado di sintetizzare al massimo

le loro esigenze di funzionalità e di estetica.

Evoluzione Casa ha sempre una soluzione da offrire, una soluzione frutto di un'attenta selezione dei migliori prodotti e dei migliori brand presenti sul mercato.

Emu

Gruppo Treisse

Gedy

Nardi

Tognana

Bizzotto - Home Emotion

Weber

Tescoma

Fima - Carlo Frattini

Max Mayer

RCR

Tognana Porcellane

Milofori



L'Azienda segue i propri clienti dal momento del primo contatto, fino al momento della consegna. Parlane con i clienti e interpretare al meglio le loro esigenze è il format operativo seguito da Evoluzione Casa per sviluppare e proporre le soluzioni che daranno poi vita al progetto esecutivo finale. E' la chiave per soddisfare sempre le esigenze del cliente. E' la chiave per avere sempre la soluzione giusta da offrire.

Condividi:



GIARDINO VERTICALE



**EMANUELE SVETTI** (1974) ha studiato Architettura all'Università di Roma e ha lavorato per diversi anni in uno studio di architettura. Ha collaborato con diversi architetti e ha lavorato a progetti di architettura in Italia e all'estero. Ha fondato lo Studio Svetti con la sua compagna e collabora con diversi architetti e ha lavorato a progetti di architettura in Italia e all'estero.

# AREZZO

## UMAMI GREEN WALLS

Progetto di Emanuele Svetti - Studio Svetti  
Architecture, testo di DGS

*Creare un confronto che portasse a una sinergia con l'ambiente esterno attraverso l'uso sapiente di pareti di verde verticale e grandi vetrate a favore di uno spazio permeabile, luminoso e perfettamente integrato con la vegetazione del Parco Monumentale di Cortona: questo è il progetto di interior landscape che Emanuele Svetti firma per Umami Cortona. Un luogo di ristoro sofisticato e dinamico che restituisce nel suggestivo effetto ottico di "naturale continuazione" la percezione del parco storico all'interno del quale si colloca, rendendo complice all'orizzonte l'azzurra sorpresa del lago Trasimeno.*

*Create a comparison that would lead to a synergy with the external environment through the skillful use of green walls and large windows in favor of a permeable, bright environment perfectly integrated with the vegetation of the Monumental Park of Cortona: this is the interior landscape project that Emanuele Svetti signs for Umami Cortona. A sophisticated and dynamic dining place that restores the perception of the historic park where it is located, making the blue surprise of Lake Trasimeno conspiratorial with the horizon in the evocative optical effect of "natural continuation".*

© DGS ITALY 2021 208

Umami nella cultura Giapponese è il "Quinto Gusto", accanto a fine Ottocento da Kikar Sen Arita, professore di chimica all'Università Imperiale di Tokyo, che per primo riuscì a isolare e identificare questo sofisticato gusto: sensoriale ed elegante, un punto di partenza ma anche di arrivo nell'idea del progetto di Emanuele Svetti. Con l'intento di combinare la sofisticata cucina fusion protagonista della nuova proposta ristorativa a un interior design "fluid", in alcuni tratti scarno, ma al tempo stesso spettacolare, il ristorante Umami racchiude in sé molte anime: la tradizione orientale e la storia e la cultura toscana tipica del luogo in cui si trova. Collocato infatti all'interno del "Giardino del Palazzo" il Parco Monumentale di Cortona, Umami si colloca dolcemente al parco di matrice ottocentesca per un'originale idea di modernità. La realizzazione avviata nel 2016 per opera dell'ingegner Alinari nasce con obiettivi già molto contemporanei, come testimoniano i documenti dell'epoca: "luogo di pubblico passaggio conosciuto all'epoca, all'epoca ispiratore, al ristoro, alla conversazione", nella delibera della Comunità cortonese dell'epoca si legge: inoltre, "anche per portare sollievo agli indigenti". Precuratore di una politica economica che vede l'opera pubblica come strumento di sviluppo, il Parco rappresentava allora l'avvio della modernità, essendo uno dei primi parchi pubblici.



Italiani visto che sino ad allora giardini e parchi erano solo privati e preclusi alla maggior parte della popolazione. Questo carattere innovativo viene rivendicato anche nell'edificio che ospita Umami: un unicum che da oltre 60 anni è adibito ad attività di ristorazione con gestioni che nel tempo si sono via via alternate, e che oggi, con un'immagine contemporanea, guarda al contesto con sana irriverenza, dialogando senza timore con il contorno fatto di locci e querce secolari, adagiandosi al loro cospetto e creando sinergia attraverso l'uso modulato delle ombre o la scelta cromatica di un verde molto profondo, che richiama le terre bruciate e i sottobosco tipici di queste magnifiche terre. La volontà di creare un dialogo sinergico con l'ambiente esterno giustappone al vecchio il nuovo, così come il liscio al ruvido, il rurale al costruito in un contrappunto reso possibile attraverso l'uso sapiente di pareti di verde verticale e grandi vetrate che rendono l'ambiente permeabile, luminoso e perfettamente "collaborante" con il verde glauco della vegetazione del parco, fino addirittura a raggiungere l'effetto ottico di una "naturale continuazione" una percezione che senza soluzione di continuità connette il fuori e il dentro, il grande paesaggio nella sua finestra. Il ristorante ha una superficie di circa 200 metri quadrati e si sviluppa su due piani, collegati da una scala, che si conformava in precedenza come ripida e angusta e che oggi rivisitata valorizza l'ambiente. Al piano superiore lo spazio interno dialoga con la terrazza esterna, divisa simbolicamente da un portale rivestito in ottone e da una vegetazione che ricopre il setto murario sia internamente sia esternamente, quasi a simboleggiare il passaggio verso una nuova evoluzione dell'interior landscape. Ed è entrando nella terrazza coperta da una struttura in alluminio e vetro che il visitatore può godere della magnifica vista sulla Val di Chiana, che parte dalle pendici del monte Amiata per arrivare ai "bordi" di quello specchio naturale che è il lago Trasimeno.

## SCHEDA TECNICA

- Progetto Ristorante Umami
- Luogo Cortona (AR)
- Progettista del paesaggio Studio Svetti Architecture
- Coordinatore Finanziario Umami
- Cronologia Inizio lavori: settembre 2017; fine lavori: gennaio 2018
- Dati superficiali 200 m²
- Impresa impiantistica opere a verde LinfaDecor (San Gervasio Bresciano - BS)
- Costo collauda 25.000 euro
- Materiale
- Pavimentazione interne in resina Art Paving by Stefano Viti
- Illuminazione corpi illuminandi di Fos S.p.A. (Bovesse - BS)
- Arredi Dekor esterno di Frigorio - Starhouse S.r.l. (Voghera - PV); arredi rustici di Rinar Arredo Contract S.r.l. (Bellona - PG); sedute di Emu Group S.p.A. (Mantovano - PG); cuochiere di C&C Italia su disegno Studio Svetti Architecture; tessuti di Pierre Frey
- Materiale vegetativo
- piante verde verticale stabilizzato a cura di LinfaDecor (San Gervasio Bresciano - BS)

## PRIMA DELL'INTERVENTO



# CORTONA UMAMI GREEN WALLS

Umami in Japanese culture is the "Fifth taste", the most sophisticated, sensory and elegant, a starting but also the arrival point in the love of Emanuele Svetti. Combining the search for high quality fusion cuisine with a "low" interior design, in some details playful, but at the same time spectacular, playing on the contaminations between cultures and traditions. This is Umami restaurant: a place that connects the Eastern tradition with the Tuscan bucolic style, typical of the place in which the restaurant is located, while it differs from the others for the originality and diversity of the proposal. Located in the "Parco Monumentale" in Cortona in "Giardini del Fontano", a work of the Engineer Allegretti, nineteenth century origin, the building of the restaurant has been used for about 60 years for catering, renewing itself and proposing today a new image, a metropolitan image, which looks at the context with healthy irreverence, taking without fear with the context made of oaks and secular oaks, and creating synergy through the use of modulated shadows and the chromatic choice of a very deep green, which recalls the burnt lands and the undergrowth typical of these magnificent lands. The wall of Emanuele Svetti and his crew was to create a composition, which leads to a synergy with the external environment: that is to juxtapose the old with the new, as well as the smooth to the rough, the rural to the built, made possible in this case through the new use of stabilized vertical green walls and large windows that make the environment permeable, bright and perfectly integrated with the glaucous green of the park's vegetation, even reaching the colocal effect of a "natural continuation" between inside and outside of the building.

The restaurant has two floors, an area of about 200 square meters and a capacity of about 180 place settings. On the upper floor, the interior space communicates with the outdoor terrace, symbolically divided by a portal covered in brass and the green that covers the interior wall both internally and externally, as if to symbolize the passage towards a new evolution of the interior space. And it is upon entering the terrace covered by an aluminum and glass structure that the visitor can enjoy the magnificence of the view of Val di Chiana, which starts from the slopes of Monte Amiata to reach the "edges" of that natural mirror which is Lake Trasimeno, furnishing each time on the ability to marvel at the beauty of this land.

The two floors are connected by a staircase, which was steep and narrow, and today has been revisited and enhanced by the Studio, thanks to the skilful use of a stretched and backlit ceiling, which has made it brighter, and through the use of a wallpaper in light tones, in contrast with the outline, but which communicates a strong reference to culture.

Umami Cortona is a suggestive place, which makes the panorama its own, like the breathtaking sunsets of this part of Tuscany, to create a natural setting, each time unique and unrepeatable, combined with the attention to detail and custom furnishings which make the place an excellent restaurant with stunning views. The Umami restaurant is an example of how nature can meet architecture and create an interior and external green space, fluidly permeated by art and creativity.

Le piante verdi stabilizzate sono state stabilizzate con il sistema "Art Paving" che consente di creare una parete verde stabile e duratura, adatta a essere utilizzata in spazi pubblici e privati.





# delle Vigne

Nei cuori delle Langhe, patrimonio Unesco e crocevia di storia e letteratura, nella Tenuta di Fontanafredda si inseriscono i delicati interventi che raccordano il vasto paesaggio di produzione aziendale dei vigneti biologici con la realizzazione di un nuovo hotel diffuso. Il rapporto con la natura circostante costituisce la chiave del progetto, mentre la cura degli spazi esterni restituisce nel vigneto-giardino tutta l'energia di un paesaggio che riscatta la sua bellezza.

In the heart of the Langhe, Unesco heritage and crossroads of history and literature, delicate interventions are inserted in the Fontanafredda estate. They connect the company production function and the vast landscape of the surrounding certified organic vineyards with the creation of the new, sustainable and charming hotel diffuso. The relationship with the surrounding nature is the project key, while the care of the outdoor spaces returns the energy of a landscape that redeems its beauty to the vineyard-garden.



**CRISTIANA CATINO | ACC NATURALE ARCHITETTURA** Architetto e paesaggista. Dopo aver lavorato con Andrea Bossi a Torino e Franco Parisi a Parigi, nel 1992 è tra i soci fondatori di Pagine Blu. Nel 2016 fonda ACC Naturale Architettura. Ha realizzato numerosi e importanti interventi in Italia, tra cui il primo Estale a Torino nel 2007 e l'intero centro polifunzionale dedicato alla sostenibilità Green Future 2020 oltre a interventi di recupero di edifici storici e aree rurali. Dal 1999 si specializza in bioarchitettura e paesaggismo, con la specializzazione in Bioarchitettura e Paesaggio del Politecnico di Milano e la certificazione in Green Design 2018 del Politecnico di Milano e l'Accademia di Belle Arti di Roma.



**ANDREA ALESSIO | PLAC Landscape** Architetto e paesaggista. Laureato in Architettura all'Università di Torino, ha lavorato con Franco Parisi a Parigi e con Andrea Bossi a Torino. Nel 2007 fonda PLAC Landscape. Ha realizzato numerosi e importanti interventi in Italia, tra cui il primo Estale a Torino nel 2007 e l'intero centro polifunzionale dedicato alla sostenibilità Green Future 2020 oltre a interventi di recupero di edifici storici e aree rurali. Dal 1999 si specializza in bioarchitettura e paesaggismo, con la specializzazione in Bioarchitettura e Paesaggio del Politecnico di Milano e la certificazione in Green Design 2018 del Politecnico di Milano e l'Accademia di Belle Arti di Roma.

Lo sviluppo progettuale e paesaggistico della Tenuta Fontanafredda è nel rispetto del paesaggio che la circonda.





caratterizzate da un buon grado di rusticità e da una contenuta necessità di irrigazione. L'ingresso alle varie attività è sottolineato dal progetto di un piccolo giardino che accoglie i visitatori che entrano nella Fondazione: il pergolato del portale d'entrata con il logo, le luci che accompagnano il visitatore e il percorso da seguire per arrivare fino alla fontana intorno alla quale è cresciuta la tenuta, ispirata a un affresco ottocentesco presente su un muro. Particolare attenzione è stata posta agli elementi di sostenibilità sia in termini di manutenzione - i materiali di pavimentazione sono drenanti - sia in termini di fabbisogno idrico, poiché le essenze rustiche necessitano di un impiego irriguo continuo ridotto e non richiedono potature costanti. Infine è in via di restauro e riqualificazione la cucina Galassi, con cantieri e una sala, che sul crinale della collina gode di un panorama unico. Per quanto riguarda gli aspetti architettonici dell'edificio esistente, sono stati valorizzati con l'innalzamento di grandi vetrate e l'utilizzo di materiali naturali come legno e pietra, il rapporto con la natura circostante, la chiave del progetto, si esprime nel design esterno con la nuova serra e una zona di pergolati verdi. La cura degli spazi esterni si gioca sull'equilibrio tra paesaggio agrario e spazi privati con l'obiettivo di costruire l'immagine di un vero e proprio vigneto-giardino che affianca alle vigne specie autoctone per preservare la biodiversità del luogo.



Sopra: vista dall'alto del giardino privato dell'Hotel Vigna Marconi con la serra e gli arbusti messi a dimora. A sinistra, la planimetria di progetto.  
In basso: l'ingresso al giardino che riporta la logo con le luci. Sotto: la nuova serra, l'edificio esistente con la sala e i cantieri. A destra: il giardino privato dell'Hotel Vigna Marconi con la serra e gli arbusti messi a dimora.









