

RECLINABILE E MOVIBILE, IL LETTINO
PRENDISOLE UNISCE DESIGN E FUNZIONALITÀ,
DIVENTANDO UN COMPLEMENTO ACCOGLIENTE
PER LO SPAZIO OUTDOOR

Proposte
lettini prendisole



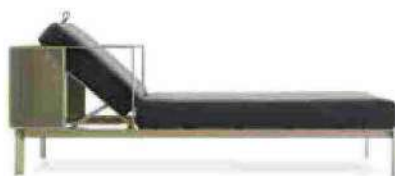
● **Infinity**, struttura in teak e textilene bianco. <https://atmospheraitaly.com>



● **Tiki**, lettino in alluminio con ruote e porta asciugamani. www.emu.it



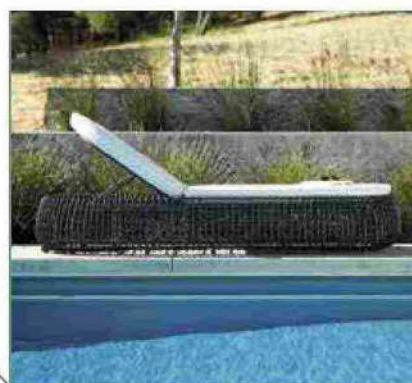
● **Push Lettino**, con gambe e struttura in alluminio. <https://myyour.eu>



● **Solanas**, lettino in tessuto con braccioli. www.gandiablasco.com



● **Saint Laurent**, lettino doppio reclinabile in teak. www.ilgiardinodilegno.it



● **Vino**, chaise longue in alluminio www.janusetcie.com



● **Atlantico**, con struttura in polipropilene fibreglass. www.nardioutdoor.com



● **Wave**, con rivestimento fisso in corda Rope intrecciata. www.paolalenti.it



● **Rafael**, nella finitura graffiata del teak naturale. www.ethimo.com

Scelti per voi



DONDOLANDO

✿ È super rilassante la sdraio **Acapulco** di **CASA Italia**, con la struttura in acciaio verniciato a polvere e la seduta in Wicker, polipropilene in verde salvia, tonalità trendy. Misura L 153 x P 62 x H 71 cm e costa 129 euro. www.casashops.com



Relax in grande stile

Lettoni, sdraio, chaise longue... In legno, metallo, a dondolo, fissi o reclinabili: l'importante è trascorrere il più comodamente possibile il tempo da passare al sole e all'aria aperta. Una selezione dai classici ai più facili e salvaspazio.



COMPONIBILE A PIACERE

✿ Il set lounge **Carleton** in vendita da **OBI** è composto da due sedute con braccioli, due pouf e un tavolino. Hanno tutti telaio squadrato in alluminio, dettagli in legno di eucalipto e cuscini in dotazione. Le sedute misurano L 66 x P 70 x H 63 cm, i pouf L 53 x P 64,5 x H 40 cm e il tavolino L 52,5 x P 52 x H 33 cm. L'insieme da 5 pezzi costa 449. www.obi-italia.it



ICONICA

✿ La sdraio pieghevole **Copacabana** di **Tectona Paris** è realizzata in pregiato legno di teak massello; la seduta è in tela Batyline Eden Talpa. Misura L 105 x P 70 x H 78 cm e costa 690 euro. www.tectona.net



ACCESSORI INDISPENSABILI

✿ Fanno parte della **Capsule Summer** di **Bella Vita**, il telo mare e la borraccia decorati da limoni gialli su fondo azzurro. Il telo è in microfibra stampato all'over e ha il bordo ricamato; misura L 80 x P 160 cm e costa 15,90 euro. La borraccia in acciaio inox da 500 ml permette di mantenere le bevande fredde fino a 24 ore. Costa 20,40 euro. www.bellavitastore.it

RECLINABILE E IMPILABILE

✿ La chaise-longue della collezione **Milo di Talenti** è in alluminio e textilene. È dotata di uno schienale reclinabile mediante un apposito sistema di scorrimento; inoltre, è impilabile. Misura L 63 x P 136 x H 101 cm e costa a partire da 876 euro. www.talentspa.com



TRAPUNTATA

✿ La nuova seduta **Dress _Code di S+CAB** è caratterizzata da una sottile struttura in metallo verniciato a sezione circolare e dai braccioli in legno; la seduta è realizzata in tessuto trapuntato a quadretti in grado di offrire un maggiore comfort. Misura L 75 x P 86 x H 74,5 cm e costa a partire da 800 euro. www.scabdesign.com

Arredi piacevoli da vedere, comodi, funzionali e pratici. Tutti da scegliere in armonia con lo stile del giardino e secondo il proprio gusto: dal duraturo teak al moderno alluminio.

IN LEGNO MASSICCIO

✿ Il daybed della serie **Äppelrö**, in legno di acacia massiccio, ha 2 ruote e schienale regolabile in 5 posizioni. Misura L 199 x P 71 x H 33 cm e costa 139 euro. Il cuscino **Kuddarna** imbottito costa 30 euro; di **Ikea**. www.ikea.com



CON SCHIENALE REGOLABILE

✿ La sdraio pieghevole **Snooze di Emu** ha la struttura in tubolare di acciaio e la seduta in maglia sintetica e microfibra. Può assumere due posizioni grazie al meccanismo di regolazione del bracciolo: una per la lettura e l'altra per il relax. La sdraio misura L 75 x P 91 x H 105 cm e costa 262 euro. Il poggiatesta costa 104 euro. www.emu.it



PRATICITÀ NEI TONI DEL VERDE

✿ I lettini prendisole **Atlantico** sono realizzati in fibreglass e tessuto traspirante; hanno lo schienale reclinabile in quattro posizioni. Si possono spostare con facilità grazie alle rotelle, sono impilabili e riciclabili. Misurano L 204 x P 70 x H 35 cm e costano 345,26 euro cad. Di **Nardi**. www.nardioutdoor.com



COME IN CROCIERA

✿ È ispirata alle classiche sdraio primi '900 **Steamer di Greenwood**, realizzata in teak, essenza di grande resistenza e durevolezza. Misura L 163 x P 56 x H 94/100 cm e costa 365 euro. Volendo, è dotata di cuscino sfoderabile écru. www.greenwoodgarden.it



114+33 MQ

UNA NUOVA IDEA DI CLASSICO

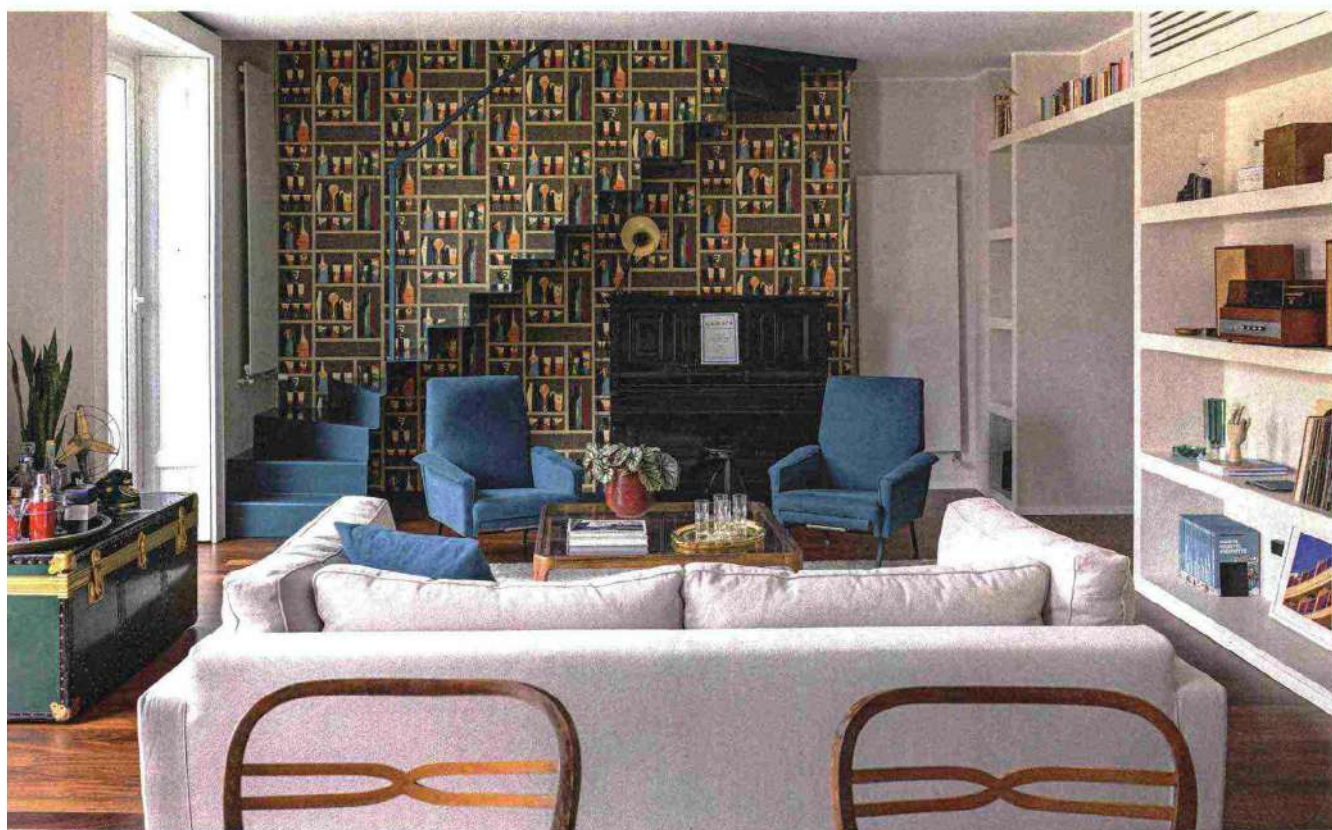
L'appartamento milanese d'impronta tradizionale mette in mostra **un'insolita leggerezza**. Colori chiari di base e altri saturi e decisi danno ritmo agli ambienti. Modificando la percezione degli spazi



114+33 MQ, NUOVO CLASSICO

In un palazzo "Vecchia Milano" dei primi del '900, in un quartiere residenziale non lontano da Porta Romana, l'appartamento al quarto piano di **due giovani professionisti** è stato rinnovato con un intervento di restyling originale e allo stesso tempo rispettoso dell'esistente. Riprogettati con **nuove finiture, colori e materiali**, gli interni si presentano **attualizzati** pur mantenendo l'impronta classica originale e il **layout, rigoroso ma perfettamente funzionale**. Sono stati conservati elementi introdotti in precedenti ristrutturazioni, come il parquet in **doussié massello** e le **librerie in cartongesso** lungo la parete del living. Le resine coprenti, le texture dei rivestimenti, le carte da parati décor, le pitture opache tinta unita che riproporzionano i volumi costituiscono invece la componente di novità e aggiungono inoltre **accenti cromatici e personalizzati**.

→ La balconata su cui affacciano gli ambienti della zona pranzo ha profondità di circa 120 cm, sufficiente per inserire una mini zona pranzo all'aperto in corrispondenza del soggiorno all'interno. Il tavolino e le sedie pieghevoli verde bosco sono della linea **Arc en Ciel** di Emu.



Nella zona giorno la carta da parati (**Cocktails coll. Fornasetti di Cole & Son**) che riveste a tutt'altezza la parete modifica visivamente la profondità del volume. Nel motivo trompe l'oeil del decoro - un bar con scaffali e bottiglie - si mimetizza la sagoma azzurra della rampa a giorno in lamiera piegata e resinata che sale in linea retta. Sotto la scala trova posto il pianoforte. Le poltroncine rivestite in tessuto azzurro sono di **Mediatrade Casa d'Aste**, il tavolino in legno con piano in vetro è di **Fratelli Levaggi**. A sinistra, il baule verde utilizzato come mobile bar è un pezzo di famiglia d'antiquariato.

Tavoli alti, tipo da bar, da interni ed esterni

Da abbinare a sgabelli o sedute di altezza adeguata per il giusto comfort, 16 tavoli alti adatti a ogni ambiente.

A cura di Studio Bariatti
Pubblicato il 29/08/2022 | Aggiornato il 29/08/2022



Contenuti trattati

- Tavoli da bar ideati per l'esterno che stanno bene anche in casa
- Tavoli alti: foto misure e prezzi
- Scegliere tavolo e sedie

I tavoli alti (da 95 a 110 cm di altezza), circondati da sgabelli, danno vita ad un'atmosfera giovane e informale, contemporanea e accattivante, e sono adatti in qualsiasi ambiente, anche esterno se progettati per uso outdoor.

I tavoli alti, tipo da bar, sono una soluzione pratica per consumare pasti veloci, ma anche di lavorare al pc (per un tempo limitato) se attrezzati con sgabelli di forma e altezza adeguata all'abbinamento, con schienali alti e poggiatesta.

Sono disponibili in tante varianti e dimensioni, realizzati anche con materiali adatti all'utilizzo outdoor come il teak e il metallo verniciato trattato appositamente.



Yard di Emu

Permette di ospitare tavolate numerose il tavolo alto Yard di Emu con l'esile struttura tubolare realizzata in alluminio verniciato bianco che lo rende leggero e maneggevole; il piano in alluminio tondo su tondo è disponibile anche nelle varianti inox naturale o frassino termotrattato. Misura L180 x P70 x H105 cm. Prezzo 1.515 euro. Gli sgabelli coordinati hanno la seduta e lo schienale realizzati con cinghie elastiche colorate. Misurano L50,5 x P50,5 x H95 cm. Prezzo 389 euro cad. www.emu.it

Case



150 mq a pianta irregolare ben risolti

29/08/2022

di Fotografo Claudio Tajoli, Stylist Rosaria Galli, Giovanna Strino



Un grande appartamento ecofriendly, con il verde come colore dominante

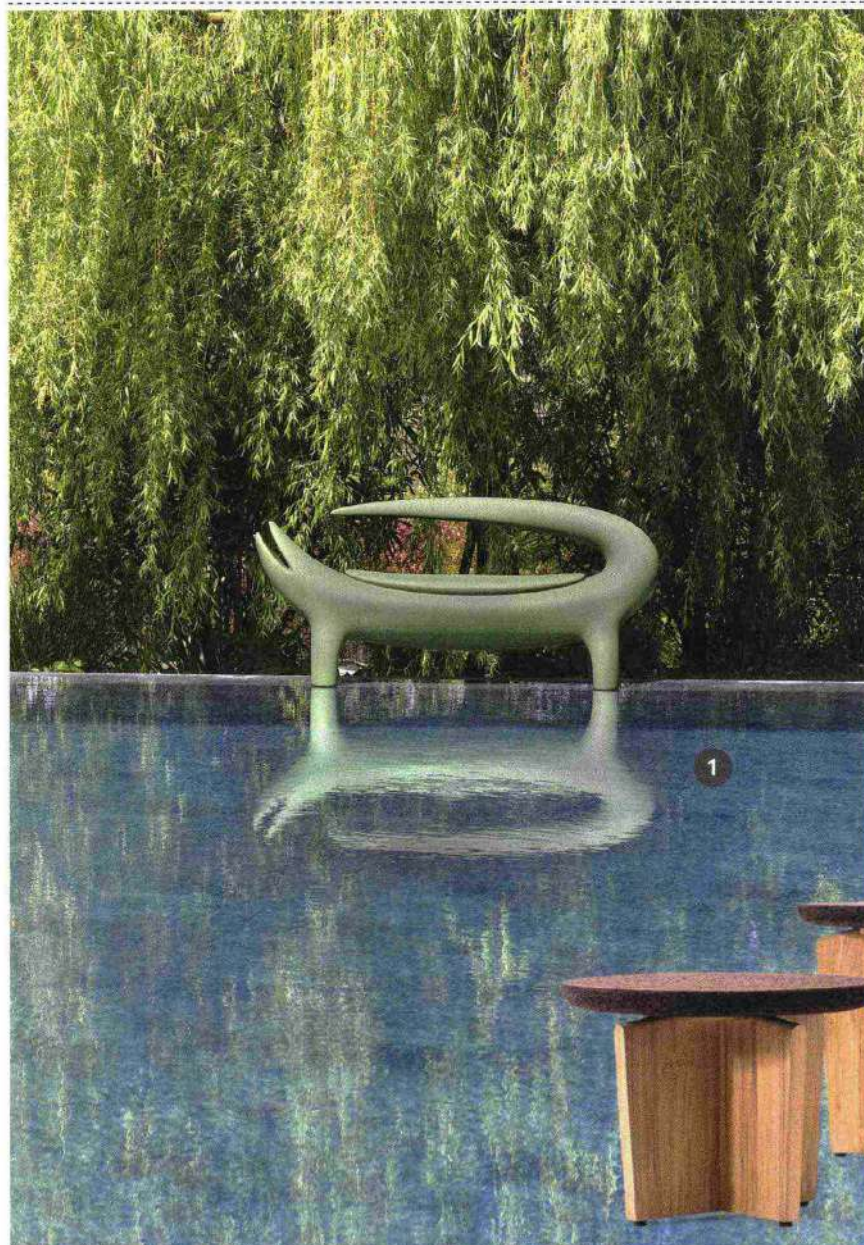
22/08/2022

di Silvia Scognamiglio, Fotografa Cristina Galliana - Studio White, Stylist Rosaria Galli

[Vedi tutti gli articoli di case](#)

Salone del mobile Milano 2022 *novità*

A CURA DI NATALIA FEDELI



*Sofà, lanterna
e tavolino... per
una fresca serata
a bordo piscina*



1. Il design attento all'ambiente

La forma stilizzata ricorda la sagoma di un cocodrillo: è Big Kroko, seduta a due posti disegnata da Marcantonio per SLIDE (slidedesign.it). Realizzata in bioplastica ottenuta dal processo di raffinazione della canna da zucchero, misura 167x63x74 cm ed è disponibile anche nella versione monoposto, oltre che in un'ampia gamma di colori. Da 1.218,78 €.

2. La luce che decora

Questa lanterna, con struttura in metallo verniciato a polveri, fa parte della collezione OiCandles di OISIDE (www.oiside.com). È proposta in tanti colori, misura 40x45 cm ed è utilizzabile sia con una candela sia con un modulo a Led ricaricabile. Prezzo su richiesta.

3. Tavolini materici

Firmata dal designer francese Patrick Norguet e prodotta da ETHIMO (www.ethimo.com), Cross è una collezione

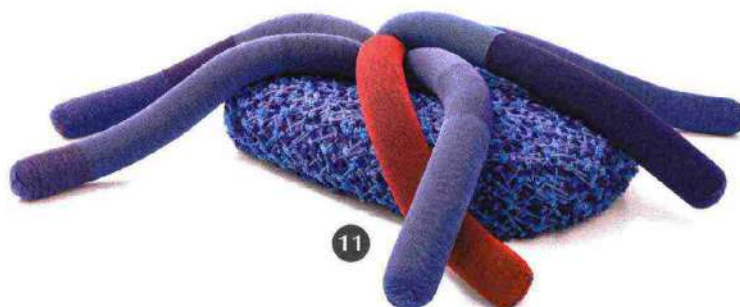
di tavolini nei quali un materiale naturale come il tek, proveniente da foreste certificate FSC, impiegato per la base, è accostato al Black Cork, speciale sughero trattato per esterni, usato per il piano. La collezione comprende tre tavolini delle seguenti dimensioni: diametro 100 cm e altezza 33 cm; diametro 60 cm e altezza 43 cm; diametro 40 cm e altezza 54,5 cm. Prezzi su richiesta.

gardenia 15

Salone 2022 novità



*Modi diversi di godersi il relax: su una poltrona,
un lettino indiano, una tentacolare seduta*



9. Angolo conversazione

La collezione Twins disegnata da Sebastian Herkner per EMU (www.emu.it) si compone di sedie, poltrone, divani e tavolini con struttura in tek e alluminio o in solo tek. Entrambe le versioni si caratterizzano per la forma tondeggiante e sinuosa della seduta. La poltrona misura 68,2x63,6x83,8 cm, il divano a due posti 176x86x77,5 cm, il tavolino basso 85x85x34,9 cm. Prezzi su richiesta.

10. Pensando all'India

La collezione Guna, disegnata da Chiara Andreotti per GERVASONI (gervasoni1882.com), comprende tappeti, tavolini e charpoy, il tipico lettino indiano che l'azienda friulana propone in due misure - 124x99x42 cm e 193x97x30 cm -, con struttura in legno di iroko trattato per esterni sulla quale sono intrecciate a mano corde nautiche di vari colori. Prezzo su richiesta.

11. Ispirazione mare

Alicia, design dei fratelli Campana per PAOLA LENTI (www.paolalenti.it), è una seduta di 215x140x40 cm con schienale composto da elementi cilindrici che ricordano i tentacoli dell'attinia *Alicia mirabilis*. L'imbottitura è in polietilene espanso e fibra di poliestere riciclata, il rivestimento è realizzato con feltro sintetico e ritagli inutilizzati di lavorazione dei tessuti. Prezzo su richiesta.

Vivere all'aperto

Lo si può fare con ogni genere di comfort, senza trascurare davvero nulla, dalle strutture parasole, a lettini e sedie, da tappeti e ventilatori fino a lampade per esterno

Redazione | 5 Agosto 2022

f t p in



Connect by Pratic - Photo © Arnaldo Di Vittorio

L'idea è quella di vivere open air, con i vantaggi che offre l'esperienza, come la piacevolezza del paesaggio e la vista del cielo, eliminando completamente ogni piccola scomodità che lo stare all'aperto potrebbe comportare, come il troppo sole, il caldo o il buio, quando arriva la sera. Ecco allora i must have di cui si dovrebbero circondare gli amanti dell'outdoor, partendo dal macro per arrivare al micro.

Connect (in copertina) di **Pratic** è la prima pergola bioclimatica che riunisce l'essenza della vita open air con la piacevolezza di una totale privacy grazie alla tecnologia **Spy Glass**: vetrate che riflettono il panorama circostante sulle superfici della pergola, rendendo l'ambiente impenetrabile a uno sguardo proveniente da fuori. Dotata di una copertura con lame frangisole in alluminio - orientabili da zero a 140 gradi o retraibili fino a compattarsi in uno spazio ridotto - la pergola consente di regolare in modo naturale illuminazione,



Twins by EMU, Design Sebastian Herkner

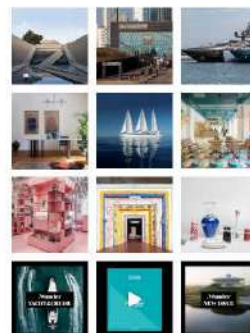
La collezione **Fiore** si amplia con sedute e divani **JANUS et Cie** e presenta sei nuovi prodotti: la poltrona, la sedia, la chaise lounge con braccioli, il pouf, il divano tre posti e il tavolino ovale 60. La linea Fiore presenta un profilo contemporaneo, con un gentile richiamo ai mobili antichi, schienali incrociati e braccioli elegantemente lavorati. Realizzati in robusto alluminio con finiture idrorepellenti **JANUScoat™** e sedute in tessuto polivinilico, i pezzi Fiore sono disponibili in cinque combinazioni di colore.

Twins nasce dalla consolidata collaborazione di **EMU** con **Sebastian Herkner**. La collezione gioca con la materia, in essa sono racchiuse due versioni gemelle ognuna con la propria identità. La prima interamente in teak FSC 100%, semplice e naturale, l'altra, originale e più individuale, frutto di un interessante material-mix tra il teak e una delle componenti principali dei prodotti EMU: l'alluminio. In questa versione, i bordi in alluminio sottolineano le forme, creando una perfetta armonia con la struttura in teak.

Perennials Fabrics and Rugs, leader nel settore tessile di lusso, lancia **Hi 'n Dri**, una collezione di materiali per imbottiti ad alte prestazioni, ideale sia per uso interno che esterno. Hi 'n Dri offre una selezione di materiali simili alla pelle e disponibili in nove varianti colore, realizzati con poliuretano 100% policarbonato.

Instagram

IFDMDESIGN



CARICA ALTRO...

SEGUI SU INSTAGRAM

IFDM Newsletter

RE/START

RE/START

Three simple questions addressed to design protagonists who will return to Milan this year. Three answers that reveal an entire world for each of them:

- 1. What was the object that represented the lockdown the most for you?*
- 2. What object represented the restart?*
- 3. What are the main projects you'll be showing at the Salone (or Fuorisalone)?*

by Marina Jonna

RE/START



JACOPO FOGGINI

1. I spent most of the lockdown in my house in the country. There, I had to adjust my life to the slow, wise rhythms of nature, cooking and above all tending my vegetable garden. So I am reminded of the hoe: a simple tool I see as a case of absolute elegance. **2.** Getting back to Milan with lots of new ideas and a project on which I have worked with a passion: my first outdoor collection for Edra. The slats of the *A'Mare* collection (in photo) are the objects I handled, studied and observed the most in those months. **3.** The *A'Mare* collection for Edra: with Beton Eisack I will build a monumental installation at the State University: an opportunity to think about the use of innovative materials and the role of design as a symbol of dialogue and peace.



JAIME HAYON

1. Definitely pencils: for me drawing is very important. **2.** I think of the apron I use when I'm painting. And the art exhibitions I have prepared and am preparing around the world. **3.** A carpet with Nani Marquina and products made with BD Barcellona. There will also be new versions of the *T-Bone* chair made with Ceccotti Collezione and presented last September.



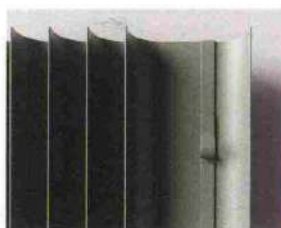
SEBASTIAN HERKNER

1. Actually there is one project that just during the blockade started and was realized: the *Aarde* planter series for the South African brand Indigenus. Unfortunately, the whole development and communication happened digitally and not physically. **2.** I designed a bathroom collection for Duravit: *Zencha*, made from natural materials such as glass, wood, and ceramic. Inspired by the Asian tea ceremony, I created an atmosphere to focus on ourselves: a slow moment to recharge our inner soul. **3.** In addition to *Aarde* for Indigenus and *Zencha* for Duravit, the following will be featured: the new *Twins* outdoor collection for Emu; the *Journey* wine glass collection for Zwiesel Glas; the *Niuge* family of coffee tables for Co Edition; the *Ulis* lounge chair for Capdell; and the *Cartagena Reina Cocoon* chair for Ames.



GIULIO IACCHETTI

1. The pencil: utilized day and night, filling up many square meters of paper with drawings and sketches! **2.** The *Memoto* electric scooter (in photo) I am again using to go to events, exhibitions and the Triennale, or to the headquarters of the many Milanese companies with which I work. **3.** An installation in Brera for Posca (the legendary Japanese markers we have all used in school or at home); a line of bags for Montbook; a family of tables for Fantin; a co-branding project for Campari and Alessi.



MASSIMO IOSA GHINI

1. During the lockdown I intensified my drawing. Not that I didn't draw, previously, but I did it for purely practical purposes, prior to computer-aided design. Manual drawing makes me freer to imagine things without too many conventions, limits and references, though I do use tools to make precise curves, to put some order into a certain freedom of forms. **2.** The *Frame* kitchen for Snaiidero. There are projects that give you the possibility of developing the concept of durability and improvement... and this is one of them. **3.** Bathroom accessories and systems for Devon & Devon and GSG, the updated re-issue of *Frame* for Snaiidero, and the *Sinuosa* collection for Natuzzi. With Calcedo, the *Brasilia* collection of radiators (in photo).



SETSU & SHINOBU ITO

1. The *Fuller* sofa for Sawaya & Moroni, an important presence in the home. The *Shellon* bed for Désirée, which offers the comfort we all desired during the lockdown; *Kiri* for Giorgetti: a bar cabinet in natural wood, which brings art and nature into the home. **2.** *Inori*, the first modular glass bookcase, developed 10 years ago, updated and expanded. And *Flying Atoll* for Soneva Art Glass: a collection of works of art made in recycled glass. **3.** The *Karin* outdoor sofa: the lockdown experience taught us the importance of spending time in the open air. And the *T chair* that softly wraps the body, with a light image. Both designed for Désirée.



ROBERTO LAZZERONI

1. The outdoor project of Poltrona Frau *The Secret Garden*: ironically, while we were all closed up, I was designing this collection that speaks of open spaces, air, light, sunshine... a real liberation! **2.** The *Vesper* seating system by Giorgetti, because it is a sectional design made with finished parts, for free combinations. This corresponds to the desire for freedom, which we want in the organization of the spaces of the home today. **3.** Completion of the *Vesper* project, with tables and dividers, for Giorgetti. The outdoor project of Baxter, composed of many elements; the reinterpretation of the *Montera* chairs for Poltrona Frau; a collection of tables and chairs for Flexform; and, finally, a chair, sofa, chaise longue and rondò for Ceccotti Collezione.



PIERO LISSONI

1. The iPad: it is the object that put me in touch with the world, outside the walls of the home. **2.** The *Pointbreak* collection of outdoor lamps for Flos: a bit of light after all the darkness! **3.** We are working on many projects, with my companies, and I think we will be very well prepared. For B&B Italia we are doing an armchair, a chair and a family of small tables; with Boffi there is an important anniversary; with Living Divani we have many chairs; and then there is an expansion of the collection presented in September for Fendi Casa... then there's Knoll (in photo), and lots of other surprises!

5 TAVOLINI SALVASPAZIO PERFETTI PER I BALCONI IN CITTÀ

11 Agosto 2022 • ARREDAMENTO



Indice dei contenuti

1. [Arc en Ciel di Emu](#)
2. [Table balcon bistrot di Fermob](#)
3. [Il tavolino di Maisons du monde](#)
4. [Il tavolo Bistrot di Casamania-Horm](#)
5. [Cléa di La Redoute Intérieurs](#)

Ci sono quelli che si agganciano ai **parapetti**, quelli con *piani a ribalta* che si ripongono in poco spazio quando non servono, e quelli **apri&chiudi**.

Stiamo parlando dei **tavolini perfetti per i balconi perché piccoli, pieghevoli e compatti**. Ecco **5 modelli** che sintetizzano funzionalità e décor.

Arc en Ciel di Emu

Coloratissimo, furbo perché pieghevole, il **tavolino Arc en Ciel di Emu** è la soluzione salvaspazio ideale per terrazzini e balconi metropolitani.

Con le sue **dimensioni compatte** (70x50 centimetri), Arc en Ciel si inserisce in qualsiasi contesto, anche negli **esterni più ridotti**.

In **acciaio**, resistente agli agenti atmosferici, umidità e raggi uv, è disponibile in **numeroso cromie**, dal **giallo** (in foto) al **rosso**, dal **verde** al **blu** e al **grigio**.

ARREDAMENTO » OUTDOOR

14 idee per arredare un balcone piccolo e stretto Micro-divani, ghirlande luminose e piante ci fanno sentire sul rooftop più cool della città

di [Francesca Diagiusto](#)



Terrazzino angusto? Niente paura, ci vengono in aiuto le soluzioni compatte, aperte, chiuse, impilabili, e ribaltate e tuttora per **arredare un balcone piccolo e stretto**.

Si va dalle sedie regolari, che quando non servono si ripongono in poco spazio, alle **microsedie** per sfruttare le pareti in verticale, dai tavolini che si agganciano ai parapetti alle luci che si appendono ai muri. Il risultato è un balcone piccolo, sì, ma **personale e funzionale**. Uno spazio continuo che si trasforma e accoglie più attività, come leggere un libro sotto le stelle, sorvegliare un drink al tramonto, oppure curare le amiche piante esposte al sole, in ormai salvifica con la natura.

COME ARREDARE UN BALCONE PICCOLO E STRETTO

Se si ha un balcone piccolo e stretto, bastano pochi elementi smart e originali per **organizzare e personalizzare** lo spazio con un tocco contemporaneo. Per esempio, si possono predisporre delle **mensole** in altezza per accogliere e mostrare oggetti del cuore e piante, si può scegliere un **tavolino pieghevole**, o con piano a ribalta, con sedie apribili per organizzare l'angolo colazione e aperitivo, oppure si può ideare un'area **lettura** con una seduta contenuta, una lampada portatile e un tavolino.

Un'idea alternativa, per chi ha il pollice verde, è quella di allestire un **"laboratorio" delle piante**, uno spazio con piano di lavoro, sasso per curare il verde e attenti per punterle e potarle. Se il balcone è lungo, ma troppo abbassato, si può prevedere una **zona dining**, con tavolo conviviale ma compatto, magari decorato con piastrelle colorate che danno un tocco di vintage e calamitano l'attenzione, distinguendo l'occhio dalle dimensioni strette del balcone.

CREARE UN ANGOLO DI PRIVACY

Quando si vive in città e si ha un piccolo balcone, molto spesso non si gode di una vista da sogno, e si hanno problemi di privacy. In questi casi si potrebbe giocare con i **paraventi effetto vedo-non-vedo**, che schermano lo sguardo più indiscreto ma allo stesso tempo fanno passare luce e aria, e in più aggiungono quel tocco di **décor** e nascondono gli scenari cittadini meno curati. Occhio che non veda...



Foto: Emma

PUNTARE SUL COLORE

Per "drammatizzare" l'effetto balcone piccolo e anonimo si può **puntare sul colore**, con arredi sobrio ma nelle tinte accese dei limoni vitaminici, nei caldi zafferano che riecheggiano il sole, nei più calmi azzurri cielo o verde salvia, fino alle cromatiche più sgargianti, l'importante è che siano in **sintonia** con il contesto e con le stile degli interni.

L'ATMOSFERA GIUSTA CON LE LUCI

La luce, se ben scelta e dosata, può trasformare anche il più piccolo balcone in un'ambientazione sognante. Un esempio di illuminazione che ben si inserisce anche nei contesti più ridotti, sono le **catenarie**, punti luce collegati da un unico cavo che si può agganciare a parete oppure a dei supporti. Il risultato sarà scenografico e dal grande effetto. Più pratiche e, bene anche per questo, di grande tendenza, le lampade portatili, se ne sono di tutte le forme e i colori e, finite l'estate, sono perfette anche per un angolo lettura dentro casa.

MAGAZINE, MODA & MODI / 27 AGOSTO 2022

Studio 2022 di Casaleggio Associati: classifica dei migliori shop online di arredo giardino



L'e-commerce sta avanzando inarrestabilmente in Italia. Il fatturato delle vendite online ha superato i 10.900 milioni di euro nel primo trimestre del 2022, il 22,2% in più rispetto all'anno precedente, secondo i dati della Commissione Nazionale dei Mercati e della Concorrenza (CNMC).

L'e-commerce sta avanzando inarrestabilmente in Italia. Il fatturato delle vendite online ha superato i 10.900 milioni di euro nel primo trimestre del 2022, il 22,2% in più rispetto all'anno precedente, secondo i dati della Commissione Nazionale dei Mercati e della Concorrenza (CNMC).

Tuttavia, gli acquisti tramite Internet rappresentano ancora poco più del 20% in Italia, rispetto a paesi come il Regno Unito, gli Stati Uniti o la Corea del Sud, dove l'e-commerce è molto più diffuso. Anche se, a poco a poco, il panorama sta cambiando anche nel Belpaese: secondo uno studio dell'outlet online Privalia nel 2021, il 62% degli internauti italiani ha dichiarato di aver acquistato almeno un prodotto per la casa attraverso i negozi digitali negli ultimi tre anni.

Vediamo quindi quali sono i 10 migliori shop di arredo esterno e giardino nel 2022, selezionati dallo studio di Casaleggio Associati di Luglio 2022:

- Mohd

Mohd è fonte di ispirazione per l'arredamento e l'illuminazione di design dal 1968, grazie alla più grande selezione dei migliori brand internazionali e dei designer di grido. Qui potrai trovare l'arredamento necessario per abbellire dal piccolo terrazzo al grande giardino con sedie, tavoli, barbecue, lampade, divanetti... A disposizione tutto l'outdoor dei migliori designer: Dedon, Roda, Emu, Kartell, Arper, B&B Italia, Cassina, Paola Lenti, Magis, Gandia Blasco, Vondom e molti altri.

- Home 24

In questo negozio online, puoi trovare un ampio assortimento di mobili per arredare il tuo giardino o balcone. A disposizione tavoli, sedie, sdraio, divanetti, lettini, vasi, amache, set e molto altro ancora qualsiasi colore, materiale e budget. L'e-commerce "Home 24" propone mobili dal design moderno, prezzi imbattibili, marche rinomate, materiali di alta qualità e novità esclusive.

- ManoMano

ManoMano.it è il primo e-commerce dedicato alla vendita di prodotti per il fai da te e il giardinaggio in Italia. Se devi arredare il tuo giardino, terrazzo o balcone, entra in questo negozio online, troverai una sezione dedicata all'arredamento per il giardino con un ampio assortimento di amache, dondoli, pergole, ombrelloni, fioriere, stufe a fungo, decorazioni... a prezzi convenienti.

THE GOOD VIBRATIONS

THE GOOD CHOICE

Qualcuno ha detto stop



Ci sono diversi modi di godersi il relax all'aperto. E tanti accessori pensati per lo spazio esterno, il più versatile e adattabile. Poi ci sono momenti in cui si ha bisogno di concentrarsi su un'attività fisica – come il giardinaggio – e altri in cui il corpo esige semplicemente una pausa. Qui sono questi ultimi che c'interessano. Durante i quali a farla da protagonisti sono i lettini prendisole. Oltre a voi, naturalmente...

di Elena Cattaneo



Essenziale

Il *Daybed Imane* fa parte della collezione di sedute imbottite e coffee table per arredare il living esterno disegnata da Thierry Lemaire, Hubert de Malherbe e Paolo Castelli. La struttura lineare è realizzata in legno di iroko spazzolato tinto a olio naturale, essenza scelta per la sua resistenza alle intemperie. I grandi e accoglienti cuscini di seduta sono imbottiti in poliuretano sagomato e rivestiti con tessuto in fibra di poliestere idrorepellente. **Daybed Imane**, Paolo Castelli, 7 400 €, paolocastelli.com.



Come un atollo

Grazie all'originale forma ovale, che invita al relax di corpo e mente, il nuovo lettino *Borea* di Piero Lissoni, accoglie anche due persone. Per assecondare ogni esigenza, lo schienale e il materassino sono reclinabili in tre posizioni. La struttura è in alluminio color argilla, realizzato con verniciatura a polvere poliestere resistente agli agenti atmosferici. Per personalizzare al massimo il comfort, si possono aggiungere dei cuscini indipendenti di forma quadrata. **Borea**, B&B Italia Outdoor, 4 600 €, bebitalia.com.



Ispirazione multietnica

Guna, il nome della nuova collezione Gervasoni outdoor di Chiara Andreotti, in sanscrito significa "energia che avvolge tutte le cose" e racchiude l'essenza del progetto: un intreccio di filati, maglie e texture, ma anche di ispirazioni, relazioni e culture. Il tradizionale lettino indiano è reinterpretato usando corde nautiche in tre colori, Natura, Red e Blue, intrecciate a mano alla struttura in legno di Iroko trattato. Nella collezione anche un tappeto e i tavolini bassi. **Guna**, Gervasoni, da 3 223 €, gervasoni1882.com.



Intrecci marini

L'abbinamento tra le corde in tessuto intrecciato e la sottile struttura in metallo, identifica la personalità decisa della collezione *Nido*, una delle tre disegnate da Marco Piva per Rever. La seduta è completata da cuscini di varie forme, pensati per assecondare le diverse posizioni di comfort. L'equilibrio di forme e volumi della collezione, costituita, inoltre, da divano, poltrona e tavolino, si adatta a diversi contesti abitativi, dai terrazzi dell'ambiente home alle lussuose lounge outdoor delle grandi strutture ricettive. **Nido**, Rever, 3 730 €, reversrl.it.



Minimal

Il lettino da giardino su ruote *CleoSoft Wood* è parte di una collezione d'arredo outdoor costituita da elementi living fissi e modulari, riprendendone le linee geometriche. Il progetto, di Marco Acerbis per Talenti, ha una struttura in legno (teak o palissandro), con schienale reclinabile e con possibilità di essere impilato. I cuscini sfoderabili sono in tessuto facile da lavare e resistente agli agenti atmosferici. L'imbottitura è in *quick dry foam*. **CleoSoft Wood**, Talenti, 3 427 €, talentispa.com.



Tecnologico

Il classico lettino con due ruote e due appoggi fissi, è stato rivisto in chiave contemporanea dallo studio Lucidi Pevere per Emu. Il tessuto tecnico Emu-Tex è stato valorizzato al massimo grazie ai meccanismi minimizzati e all'innovativo sistema di fissaggio che ne permette, anche, una facile sostituzione. La struttura in alluminio è pretrattata con una finitura a polveri termoidurenti ed è completata da: tettino, braccioli e porta asciugamani. **Tiki** è disponibile in sei colori. **Tiki**, Emu, da 1 074 €, emu.it.



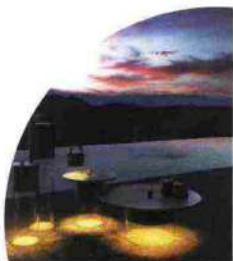
Linea cubista

Il lettino *Sunbed BK14*, progettato nel 1959 dall'architetto danese Bodil Kjær, si ispira alle forme cubiste dell'architettura contemporanea. L'intenzione di Kjær era assimilare l'arredo come proseguo naturale dell'ambiente architettonico circostante. La struttura essenziale è realizzata in teak massiccio per resistere alle intemperie nel tempo. I cuscini complementari sono in tessuto Sunbrella. **Sunbed BK14**, Carl Hansen & Søn, 1 699 €, carlhansen.com.

MOOD

Speciale
isoni

Salone del Mobile Milano



Kukà
www.talentispa.com
Design by Niccolò Adolini, Talentis presenta Kukà, l'originale collezione "portatile" che declina nel medesimo design lampade, tavolini e vasi per in/outdoor. Materiali innovativi ed eco-friendly si combinano nelle diverse soluzioni. La lampada ricaricabile, sia accesa sia spenta si converte in un elemento d'arredo sofisticato e glamour. La base in metacrilato diffonde la luce e sostiene l'elemento circolare in resina, che si trasforma in un più ampio piano d'appoggio. I vasi della stessa linea sono costituiti da un doppio corpo cilindrico realizzato in Eco-cemento e sono disponibili in due versioni.



**FINITURA
MOLESKIN**
www.serrallunga.com

Il feeling sofisticato dei tessuti e la bellezza funzionale del made in Italy: l'idea e la forma si sposano in una nuova esperienza tattile che sorprende i sensi. Serrallunga produce arredo-design in forme e interpretazioni uniche, capaci di trasformare un oggetto funzionale in una componente d'arredo viva e vibrante, rendendo l'outdoor confortevole e familiare come tradizionalmente lo è solo una casa. La finitura artigianale Moleskin, 100% riciclabile, brevettata da Serrallunga, conferisce lustro immediato a ciò che lo circonda; nel tempo, ideale per suggerire lo stile vintage.

DIVANO SALLY
www.coroitalia.it

Il divano Sally di Coro Italia nasce per creare una collezione di arredi per l'outdoor che introduce nuove soluzioni costruttive e formali: una struttura leggera ed elegante in alluminio si arricchisce attraverso l'innovativo disegno del coradame che entra ed esce dal telaio creando una inedita tensostruttura. Sally non rappresenta un singolo prodotto, ma una famiglia articolata come il divano due posti con braccioli e struttura in profilato di alluminio estruso e verniciato.



CALIPSO
www.ethimo.com

Tra le novità 2022 Ethimo presenta Calipso, la collezione elegante ed essenziale risultato di un'accurata ricerca compositiva e stilistica, orientata non solo a una nuova modularità ed espressività dei complementi, ma a una nuova dimensione di benessere capace di creare raffinati contesti 'su misura'. È proposta in tre differenti moduli composti da una base realizzata con doghe in teak naturale. Calipso propone un nuovo modo di vivere all'aria aperta con qualità, flessibilità, stile e comfort.



Iglu
www.vondom.com

Ramón Esteve ha disegnato per Vondom Iglu, il nuovo Daybed ispirato alle cupole geodetiche di Fuller della metà del XX secolo. Concepito come luogo di rifugio e divertimento, Daybed presenta forme geometriche all'esterno mentre l'interno opta per il contrasto con linee più amichevoli e ammortizzate. La cupola si estende per triangoli uniti tra loro da un tessuto leggero che dà luogo a suggestivi giochi di luci e ombre.



POLTRONCINA LYZE
www.emu.it

Leggerezza e nuove combinazioni di forme ispirano la collezione di sedie e poltrone firmate da Florent Cointier per Emu. Frutto di un approfondito studio sul material mix la nuova linea propone un'interessante combinazione di alluminio e acciaio con diverse opzioni. In una prima versione la struttura viene abbinata a una seduta in alluminio con uno schienale realizzato con una trama di tondini di acciaio, nella seconda, la struttura in alluminio viene combinata con una seduta in teak FSC 100%. Disponibili con o senza cuscino e in sette colorazioni.



POLTRONA AGAVE
www.atmospheraitaly.com

Agave è la poltrona per esterni frutto della creatività di Boatto Martino Studio per Atmosfera Creative Lab che, grazie al suo schienale a forma curva e avvolgente, richiama la foglia d'agave, dalla quale prende il nome. Un intreccio di corde si infittisce verso i braccioli, rappresentando uno degli elementi caratteristici di questa seduta. Ideale per tutte le tipologie di spazi outdoor.



TEBE LAM
www.plust.it

Disegnata da Needs Studio, Plust Collection presenta Tebe Lamp, la piantana caratterizzata sia da una geometria classica, rivista in ottica contemporanea, sia da una texture superficiale che la rende un oggetto vivo, dalla forte percezione materica, quasi fosse una colonna di pietra scolpita. Progettata sia per ambienti outdoor sia indoor, Tebe può essere totalmente illuminata nella sua versione White Light, o illuminare verso l'alto nelle altre svariate proposte cromatiche.





IL GIARDINO DEI 5 SENSI

GARDEN FOR HEALTH

Progetto e testo di Martina Pedrazzoli e Serena Fabbretti

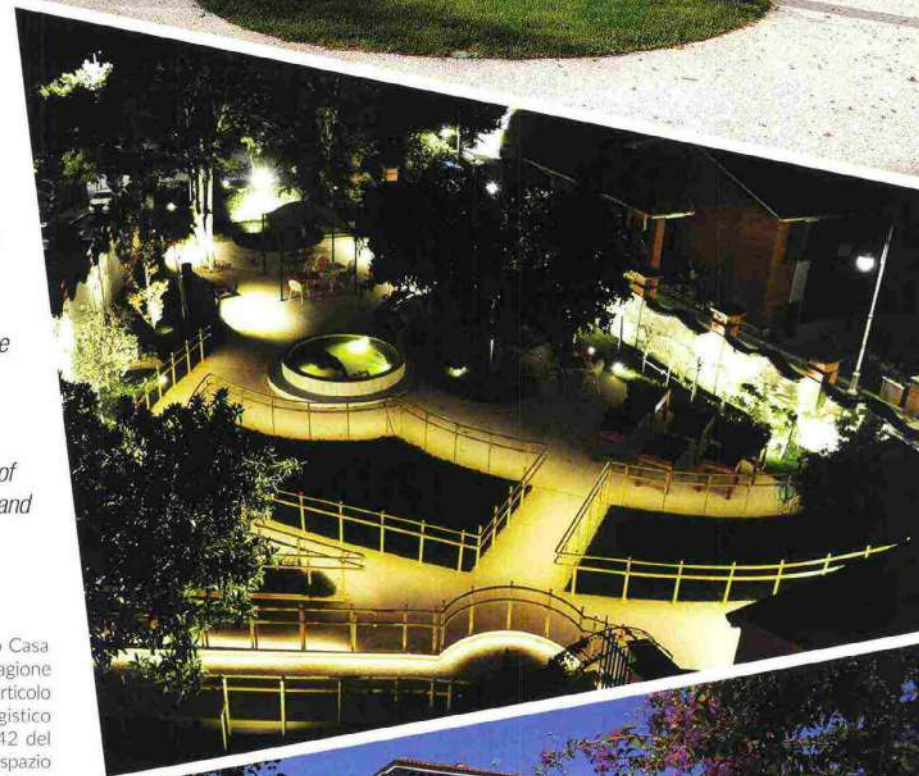
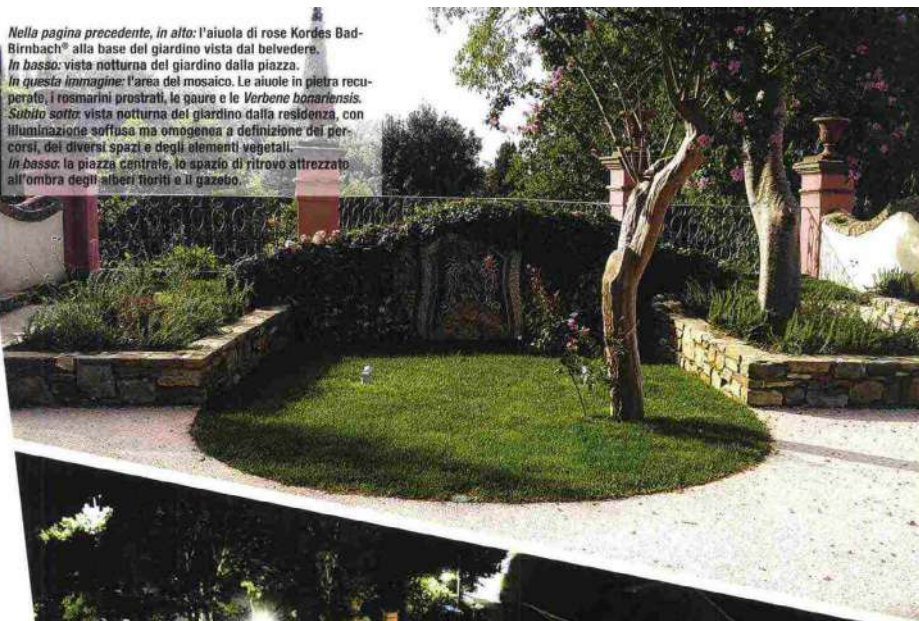
GIARDINO ITALIANO 9_2022 198

Il Giardino dei 5 sensi per Casa Serena Fondazione Zeffirino Rinaldi a Magione in provincia di Perugia è uno dei pochi healing garden realizzati in Umbria a scopo terapeutico. Fondendo architettura, socialità e finalità di cura, il giardino articola lo spazio, precedentemente in abbandono, in una risorsa preziosa che se pur fruibile da tutti, promuove l'utilizzo in sicurezza del giardino attraverso attività di cura e riattivazione sensoriale verso gli anziani, ospiti della struttura.

The Garden of the 5 Senses for Casa Serena Zeffirino Rinaldi Foundation in Magione in the province of Perugia is one of the few cases created in Umbria for therapeutic aims. Blending architecture, sociality and the purpose of care, the garden articulates the space, previously abandoned, into a precious resource which, although usable by all, promotes the safe use of the garden through activities of care and sensory reactivation for the elderly, guests of the structure.

L'area verde annessa alla casa di riposo Casa Serena Fondazione Zeffirino Rinaldi a Magione (PG), bene culturale tutelato ai sensi dell'articolo 10, in area sottoposta a vincolo paesaggistico ai sensi dell'articolo 136 del D.lgs. n.42 del 2004 (bb.cc.aa), si presentava come uno spazio abbandonato privo di una sua vera identità e senza particolari elementi di pregio, a eccezione

Nella pagina precedente, in alto: l'aiuola di rose Kordes Bad-Birnback® alla base del giardino vista dal belvedere. In basso: vista notturna del giardino dalla piazza. In questa immagine: l'area del mosaico. Le aiuole in pietra recuperate, i rosmarini prostrati, le gaure e le *Verbena bonariensis*. Sotto: vista notturna del giardino dalla residenza, con illuminazione soffusa ma omogenea a definizione dei percorsi, dei diversi spazi e degli elementi vegetali. In basso: la piazza centrale, lo spazio di ritrovo attrezzato all'ombra degli alberi fioriti e il gazebo.



MARTINA PEDRAZZOLI - APRUS LANDSCAPE ARCHITECTURE & PEOPLE Dottore Agronomo e Dottore di ricerca iscritta all'Ordine dei Dottori Agronomi e Forestali della Provincia di Perugia. Si laurea nel 2004 all'Università degli Studi di Perugia e nel 2009 inizia a svolgere la libera professione: acquisendo abilità in diversi settori agronomici e affinando progressivamente le conoscenze e l'esperienza in quello del verde ornamentale e della progettazione paesaggistica. È landscape manager dei giardini di proprietà private in Umbria e Toscana.



SERENA FABBRETTI - APRUS LANDSCAPE ARCHITECTURE & PEOPLE Architetto iscritta all'Ordine degli Architetti della Provincia di Perugia. Si laurea nel 2011 alla Facoltà di Architettura "Aldo Rossi" dell'Alma Mater Studiorum - Università degli Studi di Bologna. Ha svolto la professione di architetto presso studi di progettazione in Italia e all'estero, in particolare in Francia, a Lione. Si occupa di progettazione architettonica, con particolare attenzione verso il recupero del costruito e restauro.



GIARDINO ITALIANO 9 2022 199

CASA DI LANGA

Progetto di GaS Studio (Goring and Straja)
In collaborazione con Parisotto+Formenton Architetti.
Progetto del paesaggio e testo di LAND

In alto: vista complessiva della struttura architettonica e del giardino di Casa di Langa.

© Saverio Lombardi Vallauri



LAND Società internazionale di consulenza paesaggistica, con sedi in Italia, Svizzera e Germania con progetti di alto profilo in tutta Europa, Canada, Medio Oriente. Dal 1990 Andreas Kipar e un team di più di 100 paesaggisti, architetti, urbanisti, agronomi, ingegneri e ricercatori trasformano regioni, città e luoghi. L'attività di LAND mira a migliorare il benessere delle persone attraverso l'implementazione di soluzioni positive per il clima e processi partecipativi finalizzati allo sviluppo sostenibile. Obiettivi principali: innovare con la natura applicando politiche e procedure collaborative di pianificazione, oltre a valorizzare le opportunità della transizione ecologica nelle comunità coinvolte. (Foto di D. Asbach)



GaS STUDIO Fondato nel 1997 con sede a Milano, Roma, Lugano, è gestito in Italia da André Straja, Giacomo Sicuro e Lenka Lodo. Le sedi di Sonoma e San Francisco sono gestite da Jim Goring & Douglas Thornley. GaS

Studio si occupa di progettazione integrata in diversi ambiti: ricettivo (Hilton Double Tree), logistica (ABP & FLP logistic Park), terziario (Generali Properties, CBRE inv, GE Real Estate, Stam Europe, Kering), studentato, residenziale, istituzionale, interiors (Renault, Abbott, Autodesk, Microsoft) retail e centri commerciali (Fendi, Longchamp, Tiffany, Burberry, Nespresso, TIM, ING Bank) per citarne alcuni.



PARISOTTO+FORMENTON

ARCHITETTI Dal 1990 Aldo Parisotto e Massimo Formenton, prima a Padova e dal 2004 anche a Milano operano a tutte le scale, dall'interior all'architettura, dal design all'art direction sviluppando progetti museali, commerciali, direzionali e residenziali oltre a retail design. Nell'hospitality numerosi i progetti tra cui la Hotelistic Spa alle Terme di Saturnia, l'ampliamento Hotel Mediterraneo a Jesolo e la Cantina La Viarte in Friuli. Nell'ambito dello yachting interior design collaborazioni con Sanlorenzo, Cantiere del Pardo e Mylius con Alberto Simeone. Numerose le collaborazioni con brand d'arredo e d'illuminazione.





SCHEDA TECNICA

- PROGETTO Casa di Langa
- LUOGO Cerretto Langhe (CN)
- PROGETTISTI GaS Studio (Goring and Straja) in collaborazione con Parisotto+Formenon Architetti
- PROGETTISTI DEL PAESAGGIO LAND
- SUPERVISIONE PROJECT MANAGEMENT Arcadis Italia srl
- IMPIANTI E STRUTTURE Bre Engineering srl - Euclide, Angelo Croce
- PROGETTO ILLUMINOTECNICO PSLab
- COMMITTENTE Krause Group
- COLLABORATORI Andreas Kipar, Luisa Bellini, Valerio Bozzoli, Andrea Occhetti, Cecilia Ricci, Francesca Villa, Gianna Galgani, Laura Matengazza, Lisa Perego
- CRONOLOGIA 2018-2021
- DATI DIMENSIONALI 7000 m² (hotel), 20.000 m² (verde)
- GENERAL CONTRACTOR E IMPRESA ESECUTRICE Malabaila&Arduini s.p.a. (Villafraanca d'Asti - AT)
- MATERIALI Intonaci interni: Matteo Brioni Srl (Gonzaga - MN); Intonaci esterni: Weber Saint-Gobain (Fiorano Modenese - MO); Mattoni: Fornace Ballatore (Villanova d'Asti - AT); Copertura in laterizio: Sanmarco-Terrea Srl (Valenza - AL)
- Pavimentazioni esterne prodotti in pietra di Luserna di LO.PI.CA. Snc (Bagnolo Piemonte - CN);

tozzetti di forma quadrata 8 x 8 cm ottenuti da spacco di lastre di pietra di spessore 2 cm proveniente dalla Cava Seccareze di Luserna San Giovanni (TO), posati a colla con schema "a correre" secondo un mix di pietre costituito da 50% di cubetti grigio freddo, 30% di cubetti grigio caldo, 20% di cubetti con vena rossa ferrosa e sigillati con stucco fugante colore 112 Mapei

Sistema verde pensile Harpo verdepensile (Trieste)

Illuminazione outdoor PSLab (Sede Beirut, Libano- Filiale Bologna)

Illuminazione indoor PSLab (Beirut, Libano), Flos Bespoke (Bovezzo - BS), Firmamento Milano (Milano), Astep (Copenaghen, Danimarca); illuminazione di sicurezza di Viabizzuno Spa (Bentivoglio - BO)

Arredi outdoor Emu Group S.p.A. (Marsciano - PG), Tribu (Bilzen - Belgio), Dedon GmbH (Lüneburg, Germania), Kettal (Barcellona, Spagna)

SPA/GYM Starpool S.r.l. (Ziano di Fiemme - TN) e Technogym (Cesena)

Arredi indoor di B&B Italia S.p.A. - Maxalto (Novedrate - CO), Carl Hansen (Gelsted, Danimarca), Cassina S.p.A. (Meda - MB), De Padova S.r.l. (Vimodrone - MI), Hay ApS (Horsens, Danimarca), Poliform S.p.A. (Inverigo - CO), True Design S.r.l. (Sant'Elena - PD), Meridiani Srl (Misinto - MB), Vibieffe 85 S.r.l. (Lissone - MB), Vitra (Birsfelden, Svizzera), KUDA design (Grisignano di Zocco - VI)

Custom furniture HiContract - Brugnatto Group (Zenson di Piave - TV)

Materiale vegetale n. 78 alberi di Nocciola Tonda Gentile della Langhe, n. 1 frutteto di frutti antichi con 72 alberi appartenenti a 23 diverse varietà di specie autoctone rare, 260 m² di vasche nella corte centrale con un mix di 26 diverse specie di erbacee e graminacee, 1500 m² di verde pensile, 150 m² di giardino di aromatiche

■ N. ALBERI INSERITI NEL PROGETTO 150

• la rielaborazione di un linguaggio che pur attraverso nuove forme compositive sia coerente con i caratteri dell'architettura e del paesaggio locale. Obiettivo del progetto paesaggistico è raccontare le peculiarità del territorio per metterne in risalto i processi invitando i visitatori dell'hotel a esplorarli più da vicino. Il progetto paesaggistico è strutturato con un gradiente di naturalità, che partendo dallo spazio centrale dell'edificio sfuma verso l'esterno e verso le parti agricole, con interventi dal carattere rurale. Le specie e i colori utilizzati sono quelli del paesaggio tipico di Langa. Il sistema di spazi aperti dell'Hotel risulta articolato in diversi ambiti, ognuno diverso per funzionalità, caratteri spaziali e materici. Il progetto delinea un intervento di sistemazione esterna complesso, teso alla creazione di un giardino privato che offre occasioni diversificate, dalla degustazione all'aperto, al gioco delle bocce,

© Saverio Lombardi Vallauri

GIARDINO ITALIANO

115

STUDIOPIÙ
INTERNATIONAL



*Una scelta attuale, positiva e brillante che, se ben calibrata, può dare vita in casa
ad accoglienti soluzioni d'arredo*

di CLAUDIA SCHIERA

“Il giallo illumina e ravviva gli ambienti, ma è il contesto cromatico a renderlo più caldo ed eccitante o più freddo e tranquillizzante. Nuances vivaci e calde, abbinate a toni freschi e poco saturi creano ambienti allegri e accoglienti. La gamma del giallo garantisce la massima visibilità in spazi poco illuminati. Ma se il giallo puro è su sfondo bianco perde leggibilità. Dal punto di vista temporale può dare un senso di dinamicità e accelerazione in proporzione alla temperatura e alla saturazione”. Così Silvia Botti e Massimo Caiazzo nel libro *Abitare i Colori*, edito da Vallardi, raccontano gli effetti dei colori, e del giallo in questo caso, negli spazi interni. Rivoluzionario e brillante, conosciuto anche come il colore del sole, è stata una delle scelte protagoniste della settimana del design milanese che si è da poco

conclusa. Declinato su mobili e complementi, su elementi tessili e arredi piccoli e grandi, è stato uno dei colori che ha ravvivato installazioni ed esposizioni. Presente oggi in molte collezioni è una cromia dalle cangianti sfaccettature che in casa, se ben sviluppata, può regalare ambienti ricchi di energia. Da utilizzare nelle tenui sfumature pastello, a parete/soffitto e non solo, se si desidera dare luminosità, può restituire grande energia se impiegato nelle vibranti tonalità del color limone per rivoluzionare una ambiente un po' spento. Versatile e piacevole sia nelle palette più chiare sia in quelle più vitaminiche si combina bene con diversi materiali e stili d'arredo, da quelli più moderni e attuali ai più classici ed è con materiali come il legno, il cemento e la pietra che apre a sperimentazioni audaci e a combinazioni moderne e attuali.



«5» **FANTIN** Le madie e credenze del programma Frame sono caratterizzate dal telaio portante a vista e da un design minimale. Elementi d'arredo versatili e dinamici sono disponibili con diverse altezze e larghezze e in tutte le tinte a catalogo. «6» **BOSA** È disegnata da Sam Baron la collezione ...ISSIMAI! Una linea di complementi con diverse funzioni che comprende lampade, candelabri e vasi. Le lampade a sospensione, in tre forme diverse, sono qui proposte nella colorazione giallo orzo. «7» **EMU Star** è la nuova collezione dai tratti informali. Disponibile con variate tonalità si compone di sedute, con o senza braccioli, panca, poltroncina, sgabello alto, poltrona, divano e tavoli. Perfetta per inserirsi in molteplici contesti outdoor, si adatta bene sia a grandi sia a piccoli spazi. «8» **MM LAMPADARI** Layla è la nuova lampada da tavolo disegnata da Serena Confalonieri. Il profilo riprende la forma delle vecchie lampade a olio e dei vecchi lumini da notte. Il nome, che in arabo vuol dire "notte", suggerisce un utilizzo negli ambienti più intimi.

« 7 »



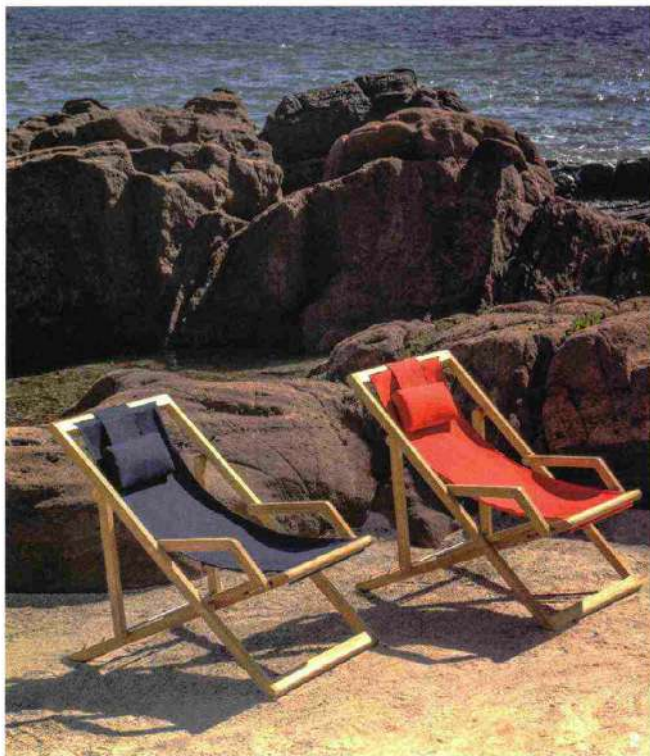
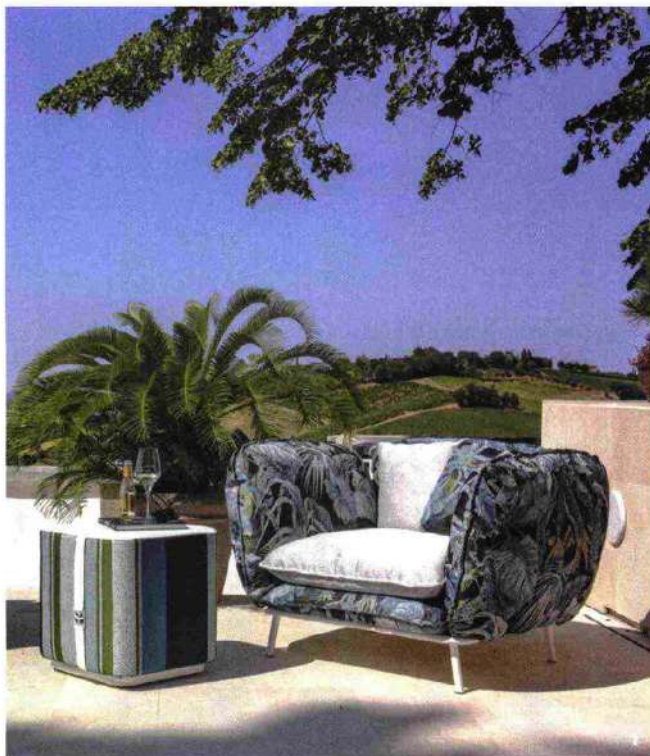
VG Shop

Tutti i prodotti visti su **Villegiardini**.
Per approfondire e avere ulteriori
informazioni dai siti delle aziende,
è sufficiente **inquadrare il QR Code**
con un lettore su smartphone



VG SHOP



TENDENZE Colori e materiali per l'outdoor


Nuove proposte per giardini e terrazzi di design

Vivere gli spazi esterni a tutto **relax** nella **stagione estiva** è sempre più facile grazie ad arredi e complementi declinati in **materiali, colori e finiture** che li rendono sempre più **raffinati e versatili**

Gli spazi outdoor, negli ultimi anni, sono sempre più ricercati e presenti negli ambienti dell'abitare, una vera e propria estensione dell'interno della casa, arredati con mobili e complementi firmati anche da famosi architetti e designer internazionali.

Collezioni dedicate e realizzate con materiali innovativi, naturali, sostenibili, riciclabili e progettati per resistere alle azioni degli agenti atmosferici, con tessuti tecnici di ultima generazione dai colori, fantasie e texture che richiamano la natura.

La stagione estiva, complici il tempo e le temperature miti, invita ancora di più a vivere appieno giardini e terrazzi anche illuminati da lampade che creano magiche atmosfere. ●

1. SICIS

Poltrona da esterno con braccioli **Lipari**, con struttura in alluminio bianco opaco e pouf da esterno **Salina**, con base in compensato marino, entrambi con rivestimento in cotone idro-repellente.

2. TECTONA PARIS

Letto prendisole **Copacabana**, realizzato in teak e tela Batyline. Inclinatorio in tre posizioni, è flessibile e leggero. Disponibile in quattro colori: écru, blu marino, talpa e rosso.

TENDENZE Colori e materiali per l'outdoor

Dal classico al contemporaneo,
elementi d'arredo e accessori
dedicati alla vita all'aria aperta



1. EMU

Elegante e confortevole poltrona **Shine** disegnata da Arik Levy. È realizzata con struttura in alluminio marrone d'india; la seduta e i braccioli sono in teak grado A, FSC 100%.

2. ROCHE BOBOIS

Comoda seduta **Temps Calme** con rivestimento in tessuto outdoor Meridien trapuntato e Meridien tinta unita. Cuscini di seduta e di schienale in mousse Dryfeel e fibre poliestere.

3. SITAP

Pouf **Alyssa**, in corda nautica annodata a mano, in & outdoor. Da abbinare alla linea di tappeti Alyssa, disponibile nella stessa gamma colore: Black, Silver, Serenity, Lime, Lollipop e Red Beauty.

4. SLAMP

Lampada da tavolo **Accordeon Table Battery** disegnata da Marc Sadler, caratterizzata da effetto drappeggio, ottenuto da una lavorazione a mano e realizzato in tecnopolimero Lentiflex®.

5. DFN

Vaso **Square** della collezione Eternal disegnato da Bebo&Angel, realizzato in travertino Santa Caterina a poro aperto. Il materiale, grazie alla sua porosità, può essere illuminato creando riflessi dorati.

6. LANEROSI

Plaid outdoor **Stelvio** realizzato con filati eco-sostenibili derivati da fibre riciclate. Leggero e facile da trasportare, grazie all'elastico che permette di arrotolarlo e agganciarlo allo zaino.

7. CHELINI 1898

Chaise-long Classic, in legno di mogano Sipo, con decorativi intagli floreali, dalle linee classiche. Un prodotto di alta gamma interamente realizzato a mano disponibile con o senza cuscini.

8. INFINITI

Seduta **Üti Rope** disegnata da mC.dsg, con telaio in ferro verniciato e fitto reticolo di corda, impermeabile e pensata per l'outdoor. È disponibile in diversi colori, con o senza braccioli.

100357