

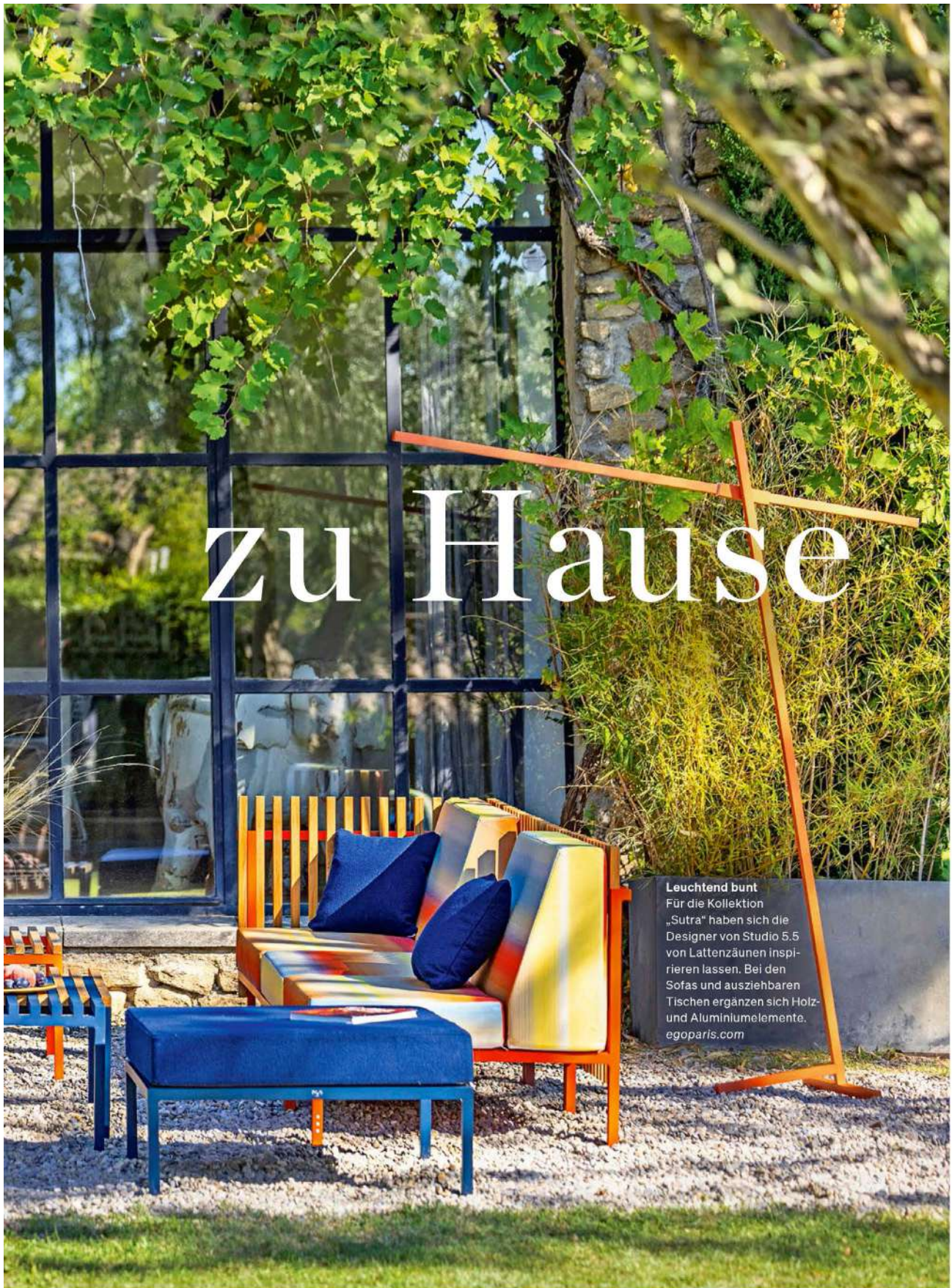
Design Outdoormöbel

Egal, ob Sie Erdtönen verfallen sind, mit der Natur eins werden wollen, sich das Blau vom Himmel träumen oder am liebsten farbenfrohe Fröhlichkeit zelebrieren– mit den neuen Outdoormöbeln gestalten Sie sich Ihren Platz an der Sonne, ganz wie er Ihnen gefällt

# Draußen

Text UTA ABENDROTH





# zu Hause

**Leuchtend bunt**

Für die Kollektion „Sutra“ haben sich die Designer von Studio 5.5 von Lattenzäunen inspirieren lassen. Bei den Sofas und ausziehbaren Tischen ergänzen sich Holz- und Aluminiemelemente.  
[egoparis.com](http://egoparis.com)

Foto: PR

Design **Outdoor Möbel**



## Unübersehbar: Rostrot

- 1. Einladend** Zur stilvollen „Dine Out“-Kollektion von Rodolfo Dordoni gehört jetzt auch ein bequemer Zweisitzer, [cassina.com](http://cassina.com)  
**2. Ästhetisch** Für die Stehleuchte „Wind“ von Jordi Vilardell kommt unverwüsthliche Glasfaser zum Einsatz, [vibia.com](http://vibia.com) **3. Praktisch** Der Tisch „Brise“ von Federica Biasi hat eine abnehmbare Tischplatte, die sich auch als Tablett eignet, [gervasoni1882.com](http://gervasoni1882.com) **4. Originell** An ostasiatische Pagoden erinnert der Sonnenschirm „Ocean Master Pagoda“ mit seiner geschlitzten Akzentleiste, [tuuci.com](http://tuuci.com) **5. Kunstreich** Die Rückenlehne von „Coupole“ soll an Brunelleschis Domkuppel in Florenz erinnern (gibt es auch als Barhocker), [tuuci.com](http://tuuci.com) **6. Meisterhaft** Der Sessel „Crinoline“ von Patricia Urquiola hat den Status eines Outdoor-Klassikers erlangt. Die rote Farbe macht ihn noch spektakulärer, [bebitalia.com](http://bebitalia.com)  
**7. Mediterran** Der niedrige quadratische Tisch „New Joint“ von Riccardo Giovanetti ist aus lackiertem Aluminium mit einer Platte aus Feinsteinzeug, [fastspa.com](http://fastspa.com) **8. Entspannend** Der geradezu filigrane Schaukelstuhl „Surprising“ von Harald Guggenbichler kombiniert Stahlplatten mit Teakholz, [fermob.com](http://fermob.com) **9. Wetterfest** Aus lackiertem Polyester-Harz wird der Couchtisch „Rocket“ von Nathanaël Désormeaux und Damien Carrette gefertigt, [roche-bobois.com](http://roche-bobois.com) **10. Lässig** An eine Hängematte erinnert „Dress\_Code“. Die hölzernen Armlehnen verleihen dem Sessel eine grafische Silhouette, [scabdesign.com](http://scabdesign.com) **11. Anmutig** Bei der Leuchte „Tribal“ von Ludovica und Roberto Palomba wird ein Seil um ein Aluminiumgestell gewunden, wobei die Farben perfekt aufeinander abgestimmt sind, [de.talentispa.com](http://de.talentispa.com)



Fotos: Nicolas Gallon, Tommaso Sartori, Sandro Maroni, Nicolas Peilleux, Valentina Sommar, PR (7)

Mitmachen  
und gewinnen!



Einsendeschluss: 30. April 2023



## Frisch: Grün-Blau

- 1. Stabförmig** Das Licht von „Torch“ lässt sich in drei Helligkeitsstufen einstellen, [egoparis.com](http://egoparis.com) **2. Modular** Die Rückenlehne des Sofas „Flair“ von Gabriele und Oscar Buratti kann dank eines Scharniers auf die doppelte Höhe ausgeklappt werden, [gervasoni1882.com](http://gervasoni1882.com)  
**3. Pendelnd** Der Hängesessel „Hive“ ist aus einer Polyethylenfaser handgeflochten, [cane-line.com](http://cane-line.com) **4. Leichtgewicht** Song Wen Zhongs Stuhl „Ava“ wird im Spritzgussverfahren aus recyceltem Kunststoff hergestellt, [roche-bobois.com](http://roche-bobois.com) **5. Glänzend** Die widerstandsfähige Oberfläche von Monica Armanis Tisch „Allure O“ aus glasiertem Steingut ist farblich von großer Tiefe. Der Fuß wird aus Zement hergestellt, [bebitalia.com](http://bebitalia.com)  
**6. Dekorativ** Das Windlicht „T“ erinnert an traditionelle Rattanmodelle, ist aber aus lackiertem Aluminium, [oinside.com](http://oinside.com) **7. Schwereelos** Den Sessel „Sutra“ gibt es auch als Schaukel, [egoparis.com](http://egoparis.com) **8. Komfortabel** Dank des dicken Polsters kann man stundenlang auf „Bellevie“ liegen, [fermob.com](http://fermob.com) **9. Kombiniert** Der Sonnenschirm „Meteo“ und die stilvoll angepassten Daybeds, [kettal.com](http://kettal.com) **10. Reediert** Der Liegesessel „D.150.5“ aus der „Heritage Collection“ ist ein Entwurf von Gio Ponti, [molteni.it](http://molteni.it) **11. + 12. Stilvoll** Der Teppich „Circus“ wird aus Polyester handgeknüpft, die Outdoor-Version des Stuhls „Leggera“ aus Stahl gefertigt, [cassina.com](http://cassina.com)

Fotos: Luca Merli, PR (11)



## Bequem: Polster

- 1. Überdacht** Das Schaukelsofa „Reel“ mit Sonnendach lässt sich in ein Tagesbett umwandeln, [emu.it](http://emu.it) **2. Gewagt** Die Chaiselongue „Tems Calme“ zieht mit ihrem Musterstoff die volle Aufmerksamkeit auf sich, [roche-bobois.com](http://roche-bobois.com) **3. Funktional** „Flora Lounge“ wird durch das Umklappen der Arm- und Rückenlehnen zu einer Liegelandchaft, [fischer-moebel.de](http://fischer-moebel.de) **4. Umhüllend** Mit seinem gesteppten Polster ist der Sessel „Sandua“ perfekt zum Zurücklehnen, [manutti.com](http://manutti.com) **5. Rundlich** Sacha Lakic hat seinen Polsterpouf „Apex“ außerordentlich rund entworfen, [roche-bobois.com](http://roche-bobois.com) **6. Wasserabweisend** Der Loungesessel „Grapy“ hat einen für alle Wetter geeigneten Bezug. Gefüllt ist der Stoff mit Polystyrolperlen, [gandhiablasco.com](http://gandhiablasco.com) **7. Vielfältig** Neun verschiedene Sitz- und Liegepositionen sind auf „Kama“ von Benjamin Ferriol durch das Umlegen der Klissen möglich, [egoparis.com](http://egoparis.com)





#### Editorial/Inhalt/Impressum

##### Design-Kaktus

Stahlrahmen und gedehntes Blech kreieren die authentische Kaktus-Optik von „Ficus“. Erweiterbar mit roten Früchten und einem Blatt als Leuchtkörper. [emu.it](http://emu.it)

## Editorial

Die meisten von uns haben ihn schon sehnsuchtsvoll erwartet, und endlich ist er da – der Frühling! Mit seiner Ankunft verknüpfen sich schließlich allerlei Hoffnungen an vor uns liegende unbeschwerte Monate voller Sonne, Wärme und sorglosem Miteinander. Zunächst wird vielleicht noch provisorisch und zögerlich der erste Gartenstuhl in die Freiluftzone gestellt und ein Kissen für ein kleines Püschchen in der Mittagssonne auf der Gartenmauer mit nach draußen genommen. Um beim Blick ins langsam wieder Grünende schließlich darüber nachzudenken, was den eigenen Garten oder Balkon diese Saison noch schöner und vielseitiger machen würde. Wo schon seit eh und je ein Licht in der Dunkelheit fehlte, wird jetzt endlich eins geplant, und der Lieblingssitzplatz mit Südausrichtung soll nun auch ein Schattendach bekommen, um hier selbst im Hitzesommer gut geschützt und angenehm temperiert die Zeit genießen zu können. Und wo noch immer ein Provisorium oder der eher schäbige Belag vom Vorvorbesitzer den Boden im Paradies bereitet, sorgt nun eine Vorauswahl von Holzdielen, Betonplatten und Keramikfliesen für die süße Qual der endgültigen Wahl.

Aber womöglich schwebt Ihnen ja ein noch viel größeres Projekt vor ... Wer schon lange vom eigenen Pool oder Whirlpool geträumt hat, nimmt jetzt endlich die konkreten Planungen in Angriff. Und wer sich schon immer einen Schwitzkasten mit Aussicht in die Natur gewünscht hat, der liebäugelt nicht mehr nur mit der Außensauna, sondern baut sie nun.

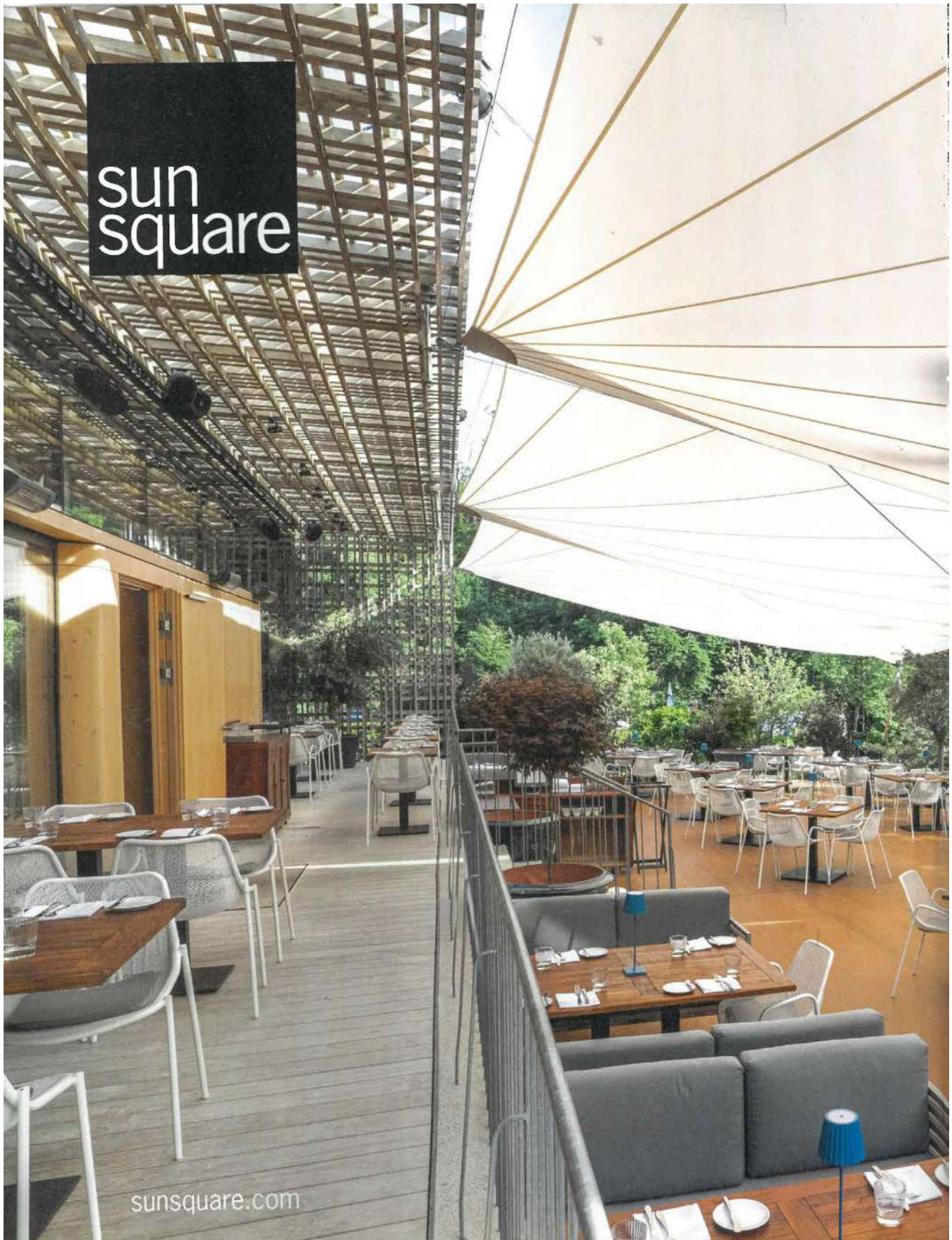
Wir hoffen jedenfalls, dass wir Ihnen mit unserer Auswahl Inspiration für Ihr perfektes Glück im Grünen bieten können – und Sie im besten Fall auf ganz neue Ideen bringen, eine altbekannte Schwachstelle endlich nicht nur zu beseitigen, sondern stattdessen ein echtes Highlight zu setzen, das Ihre private Freiluftzone auch an trübere Tage strahlen lässt.

Und jetzt am besten hinaus mit Ihnen, auf Gartenstuhl oder Mäuerchen und viel Spaß beim Planen, Umsetzen und Genießen Ihres persönlichen Outdoor-Projekts 2023.

Wir wünschen Ihnen eine Menge wertvoller Anregungen.

Ihre AW-Redaktion









**CREATE  
SPACE**



**H.** STIL OUTDOOR

**SCHÜTZT**

Die Arch Lounge von CANE-LINE schafft mit naturfarbenem Flechtwerk einen geschützten Rahmen, € 5.445

**ENDLICH raus!**

**FLECHTWERK**  
Schnüre, Seile, Schönheit



**UMARMT**

Der Calypso Chair zeigt sich im originalen Krisskross-Gewebe, von ROYAL BOTANIA, ab € 749

TEXT SANDRA PISKE

**ENTSPANNT**

Das geflochtene Seil der Panama-Liege sorgt für Licht- und Schattenspiele. Von TALENTI, ab € 3.498



**STÜTZT**

Alberto Lievore stattete Ria von FAST mit einer Lehne aus geflochtenem Seil aus, ca. € 887



**STANDHAFT**

Sebastian Herkner hat Carousel von EMU einen stabilen Stand aus Flechtwerk gegeben, ca. € 951



**IM TALK MIT DAVID & ANN SUTHERLAND**

**DIE INHABER DES AMERIKANISCHEN OUTDOOR-LABELS PERENNIALS & SUTHERLAND ÜBER TRENDS FÜR DRAUSSEN**

**H.** Was ist 2023 im Outdoor-Bereich angesagt? Eine lange Phase waren die Möbelstoffe vorwiegend weiß. Jetzt kommt wieder mehr Farbe ins Spiel. Das freut uns natürlich, denn wir haben 1997 die Stofffirma PERENNIALS gegründet, weil es keine robusten Outdoorstoffe in schönen Farben gab. Es gab zwar Primärfarben, aber subtile Töne und Muster waren nicht zu finden. Also machten wir sie selbst.

**H.** Ihre Marke SUTHERLAND hat ihre Ursprünge in Teakmöbeln. Wie verändert sich der Bereich? Wir bieten seit einiger Zeit auch Möbel aus Aluminium und Edelstahl an. Der Trend geht dahin, dass man diese Materialien und Holz in einem Terrassen-Setting mixt.

**H.** Was müssen Stoffe heute können? Robust sein und sich trotzdem wie ein Indoorstoff anfühlen. Wir haben vor über 15 Jahren den Stoff Rough 'n Rowdy entwickelt, der Leinen nachahmt, wetterbeständig und weich ist. So etwas ist State of the Art.

FOTOS HERSTELLER, PERENNIALS AND SUTHERLAND



**NEWCOMER**

Combo und Stack von NARDI

**SECOND LIFE**  
Outdoor-Design aus Recycling-Kunststoff

Die Vermeidung von Plastik und Abfall gehört zu den Königsdisziplinen des Designs. Aber was mit dem ganzen Plastik anfangen, das nun schon einmal in der Welt ist? NARDI hat sich etwas einfallen lassen: die Kollektionen Stack und Combo, Hocker und Tische aus recyceltem Kunststoff, die sich durch Robustheit und Ergonomie auszeichnen. Das Design kommt passend

zum zweiten Leben des Materials leicht vintage daher, ein Effekt, der durch Riffelungen und die grob matte Textur unterstützt wird. Auch andere Outdoor-Hersteller machen sich für die Natur stark. Das ist etwa bei Sebastian Herkners Serie Caribe aus Recyclingplastik-schnüren für AMES als auch bei Konstantin Greis Leuchte Mayday Outdoor aus recyceltem Polypropylen für FLOS zu beobachten.

**H. WOHNEN** PROPHET DER GERADEN LINIE

auch mit der vorher gestellten Frage zu tun – und behandelt ein weiteres Paradoxon. Dazu nur so viel: Alles hängt davon ab, wie rigoros das Briefing des Designers ausfällt und wie flexibel das Gegenüber ist.

Lässt man bei Google das deutsche Wort „eckig“ ins Englische übersetzen, taucht eine ganze Reihe von Inhalten auf. Neben Begriffen wie „square“ oder „angular“ für rechteckige Formen findet sich mit Worten wie „edgy“ auch die Beschreibung von ruppigen Temperamenten und rauer Stimmung. Fließen solche emotionalen Werte mit ein, wenn Produkte in klaren Formen und geraden Linien entstehen? Beschreibungen implizieren unterschiedliche Couleurs und Sounds. Doch das Schöne am Menschlichen liegt auch in seinen Unterschiedlichkeiten. In Deutschland mag ein Ding anders wahrgenommen werden als in Mexiko. Während dem einen starre Formen ein Gefühl von Sicherheit geben, fühlen sich andere eingeeengt. Vielleicht lautet der Königsweg: Du fühlst es, noch bevor du es siehst! Zwei Mantras meiner Arbeit lauten: Denk mit dem Herzen, fühle mit dem Gehirn!

**Geometrie zum Verschieben**  
Das DESALTO-Wandregal *Double me* spielt mit Geometrie und Bewegung – die Container sind horizontal verschiebbar. Bild unten: Sitzbank aus der umfangreichen und leicht wirkenden EMU-Kollektion *Shine*



Auf die Frage nach einer herausragenden Designikone haben Sie einmal die Erfindung des Rades genannt. Welche Designikone fällt Ihnen denn zum Thema Geradlinigkeit ein? In der industrialisierten Welt löst ganz generell Mechanik den Anspruch nach Geradlinigkeit ein. Schließlich erfüllt sie ausnahmslos und ohne Wenn und Aber ihre Aufgaben – während die äußere Haut von Produkten die „Herzensarbeit“ liefert. Messer und Gabel sind konkretere Beispiele. Sie wurden dazu ent-

wickelt, um bei Gebrauch und in der richtigen Position alle gestellten Aufgaben zu erfüllen. Übrigens: Noch besser ist darin der menschliche Körper.

**Aktuelle Entwicklungen in Stadtplanung und Architektur scheinen sich stärker denn je auf die hochgradig organische Flexibilität natürlicher Strukturen zu beziehen. Das Motto „Chaos ist die höchste Form der Ordnung“ erfährt zunehmende Beachtung. Lässt sich diese Weltsicht auch für den Designbereich antizipieren?** Ich denke, diese Sichtweise ist nicht so sehr neu, sondern lediglich sichtbarer geworden. Das hat mit radikal verbesserten Hilfsmitteln hinsichtlich Computer-Software und parametrischen Methoden zu tun – die heute verstärkt in Ingenieurstechniken einfließen. Wenn wir noch ein wenig näher heranzoomen, dann ist es interessant, dass die Weiterentwicklung vom Nagel zum Kleber eine Form von Flexibilität erlaubt, die in der Natur seit jeher existiert. Was das Design angeht: Ich glaube nicht, dass wir dabei zurückstehen. Das belegen parallele Entwicklungen im Mikro-, Makro- und Mega-Maßstab.

**Zuletzt: Wie würden Sie den folgenden Satz ergänzen? Eine Welt ohne gerade Linien ist ...**  
... eine Welt ohne Kontraste. ■



**Hoch oder quer?**  
Für ZANOTTA entwickelte der Designer das Bücherregal *Level/ 733/4* aus MDF. Aufgrund der überstehenden Bauteile kann es sowohl hochkant als auch horizontal aufgestellt werden

**H.** WOHNEN VISIONÄR DES KANTIGEN

**JEAN-NOUVELS DESIGN-HITS**



*Equilibrist*  
ARTEMIDE, 2014



*Mia*  
EMU, 2012



*Super-Position*  
MDF ITALIA, 2018



*Reflect*  
REFORM, 2021



*Close*  
POLTRONA FRAU CONTRACT, 2018



*On Lines*  
NEMO, 2018

Bauabnahme harrt. Apropos spitz: Die Möbelentwürfe, die parallel zu diesem großartigen Œuvre entstanden, kommen ähnlich schneidig daher. Keine Angst vor Ecken: Das trifft auf den superstrengen Gartenstuhl „Mia“ von Emu zu, die Glastische Cryptée von Glas Italia erlauben sich bei aller Klar-glas-Strengte zumindest das Spiel von Lichtbrechung. Palluccos „Micro Telescopio“ ist ein Strich von Stehleuchte – allerdings ausziehbar wie eine Fliegenfischerangel. Die LED-Tischleuchte „On Lines“ für Nemo lädt lieber zum bunten Spiel mit rechteckigen Methacrylat-Reflektoren ein. Das ist freilich eher Ausnahme denn Regel. Denn vor allem zieht sich die Lieblingsfarbe Schwarz wie ein – eben schwarzer – Faden durch die Nouvel'sche Produktwelt. Und ein Stil, dessen harte Klarheit respektive klare Härte unter die Haut geht wie bei der Sitzmöbelkollektion „Skin“ für Molteni&C. Schnitte in dickem schwarzen Nubukleder spielen hier – ungeach-

tet der grafisch anmutenden Stringenz reduzierter Geometrien – auch auf der emotionalen Klaviatur. Aber Obacht! Wir wollen dem streitbaren Jean Nouvel, nachdem das schwammige E-Wort gefallen ist, nun lieber nicht mehr begegnen, nicht im Hellen und schon gar nicht im Zappenschwarzen. Und verweisen

lieber auf die UniFor-Büromöbel-Kollektion „LessLess“, deren Namensgebung verdeutlicht, worum es bei aller Strengte auch geht. Um weniger Ressourcenverschwendung etwa. Um weniger Chichi und Blabla und Feeling-Völlerei. Stattdessen: strenge Diät, auch fürs Auge. Wenn das keine klare Kante ist. ■



**Design, das unter die Haut geht**

Ausgeklügelte Einschnitte im starken Rindsleder schaffen eine selbsttragende Struktur. Das Sofa *SKIN* für *MOLTENI&C* wurde mit Designpreisen überhäuft

**H.** H.O.M.E. HAUS 2023 OUTDOOR

## OUTDOOR IM ... *Designer's Home*

Draußen ist das neue Drinnen. Weich gepolsterte Sofas und Sessel machen die Terrasse in der warmen Jahreszeit zum Mittelpunkt des Hauses. Möbel und Pflanzen gehen eine innige Liaison ein

**DIE TERRASSE** wird von Sebastian Herkner als vollwertiges Wohnzimmer im Freien verstanden. „Wenn man die großen Glasschiebewände öffnet, gehen Wohnzimmer, Esszimmer und Terrasse ineinander über. Das ist ja das Schöne bei diesem Hausentwurf. Alles spielt auf einer Ebene“, sagt der Designer. Die im Fischgrät-Muster gelegten Beton-Fliesen aus der Kollektion „GDM.AWA“ von Godelmann wandern vom Innenraum hinaus ins Freie. Der Outdoor-Teppich „Tres“ von Nanimarquina markiert den kommunikativen Mittelpunkt der Draußen-Zone. Zwei aus Naturfasern geflochtene Sessel von Ames treffen auf Sofa, Sessel und Beistelltisch aus der Kollektion „Twins“ von Emu. Ihre Farben korrespondieren mit den Gräsern, die die Sitzgruppe flankieren. Ein roter japanischer Ahorn ist auf der einen, ein Olivenbaum auf der anderen Seite platziert. Fernöstlicher Purismus wird so nonchalant mit mediterraner Sinnlichkeit kombiniert. Elegante Bodenleuchten tauchen die Terrasse in den Abendstunden in eine angenehme, wohnliche Atmosphäre.



172 H.O.M.E.



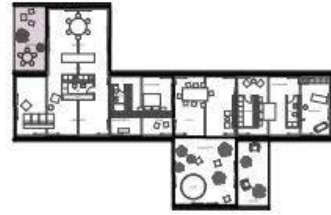
„Wir haben ganz bewusst Gräser für die Terrasse gewählt. Es ist faszinierend, wie sie sich im Wind bewegen und mit den Jahreszeiten verändern. Wir heben die Natur auf diesen Freiraum über den Dächern“

SEBASTIAN HERKNER

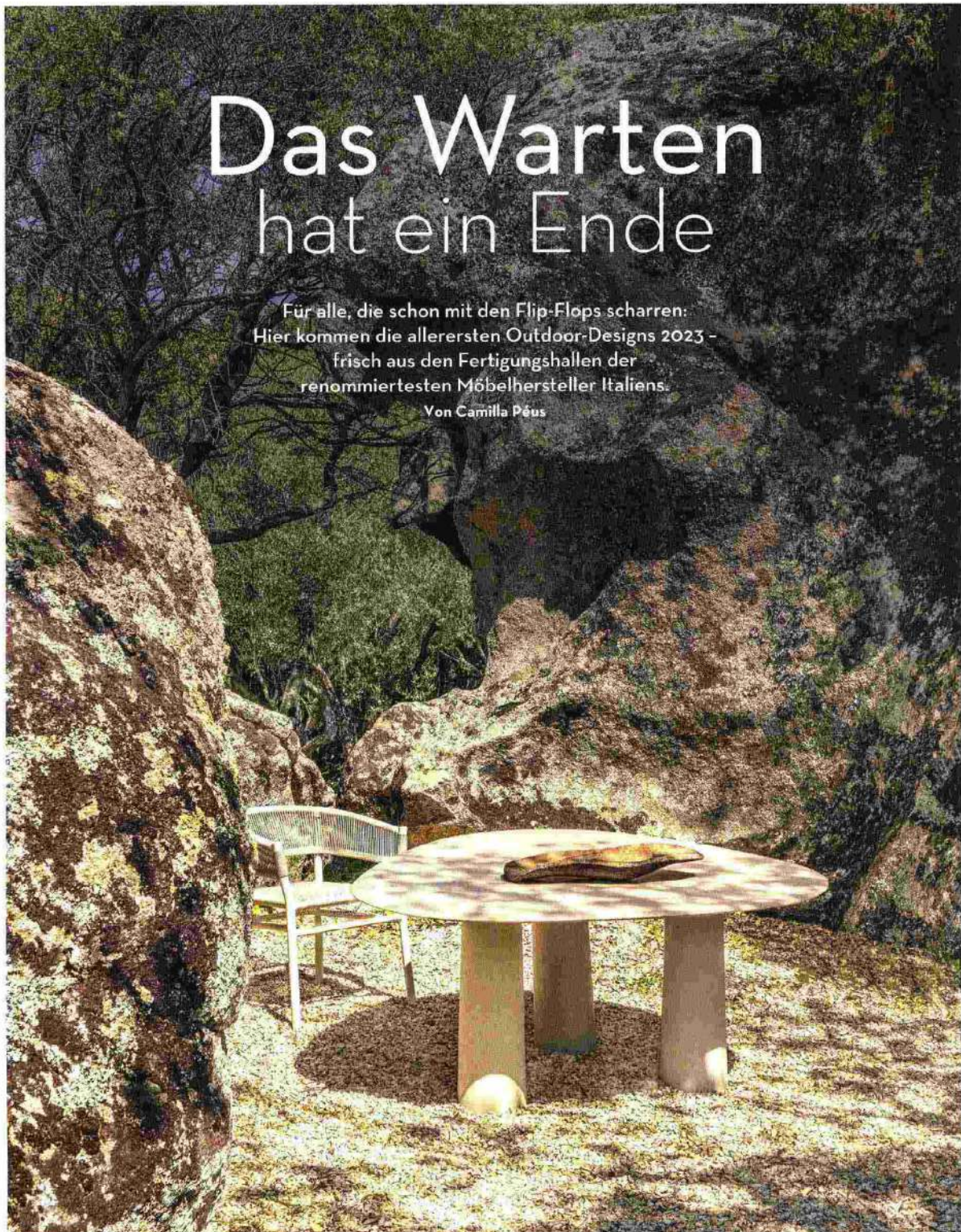
FOTO GABY GENSTER RENDERING EARCHSTUDIO

**SALON IM FREIEN**

01 *Aarde* von INDIGENUS 02 *Cartagenas Reina Chair* für AMES 03 *Coffee-Table Cartagenas* für AMES 04 *House Bird* von Charles und Ray Eames für VITRA 05 *Nido Gezta* für AMES 06 *Lucerna* von Luca Nichetto für ETHIMO 07 *Tisch Twins* für EMU 08 *Sessel Twins* für EMU 09 *Sofa Twins* für EMU 10 *Tres Outdoor Teppich* von NANIMARQUINA 11 *Lanerna* von Claesson Koivisto Rune für PAOLA LENTI 12 *GDM.AWA*, verschiedene Größen und Farben, für GODELMANN. Die Entwürfe von 02-03, 05, 07-09 und 12 stammen von Sebastian Herkner



ID-OUTDOOR

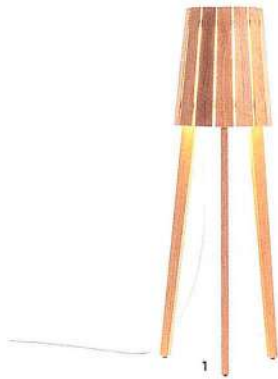


# Das Warten hat ein Ende

Für alle, die schon mit den Flip-Flops scharren:  
Hier kommen die allerersten Outdoor-Designs 2023 -  
frisch aus den Fertigungshallen der  
renommiertesten Möbelhersteller Italiens.

Von Camilla Péus

© BERNARD TOULLON



© DORIANO CIATTI, TOMMASO SARTORI (2), NICCOLEGGIANI GIORBINNO, PR

1/ LED-Bodenleuchte Woody aus Teak von Marc Sadler (Ethimo). 2/ Bartisch Allsize und Barstühle Niwa in Toskanarot aus umweltverträglichem, beschichtetem Aluminium (Fast). 3/ Lounger der Twins Collection aus Teak von Sebastian Herkner (Emu). 4/ Folgt in Form und Komfort seinem Indoorbruder: Sessel Cordoba von Foster + Partner (B&B Italia). 5/ Outdoorthron Crinaline aus Abacageflecht von Patricia Urquiola im neuen Rotton (B&B Italia).  
**Linke Seite** Komplett recycelfähiger Gartentisch /ltavolo 2.0 aus Aluminium. Seine neuen Finishes machen das Möbel stoßfest und sind frei von Harzen, Kalk, Gips, Zement und chemischen Lösemitteln - eine kleine grüne Revolution, die dem Möbel den Sustainability Award 2022 von Archiproducts einbrachte (Opinion Ciatti).



garten



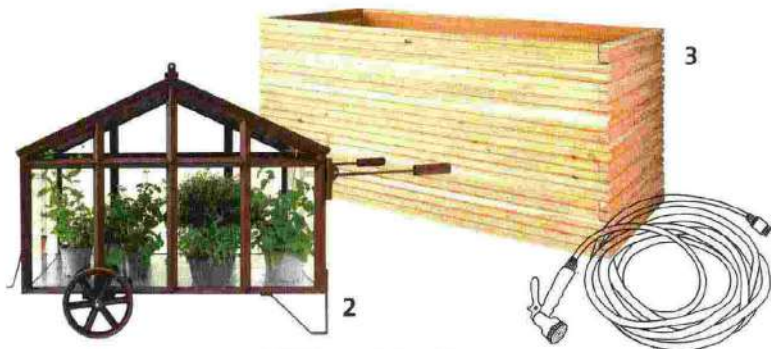
**TAUSCHEN & TEILEN**  
Der kommerzielle Handel bietet meist nur eine kleine Auswahl an Gemüse- oder Blumen-samen. Für mehr Vielfalt lohnt es sich, mit anderen zu tauschen. Zum Beispiel auf einer Saatgutbörse.

Auf die Schippe genommen Aussäen, anzüchten, pflanzen: Mit der Saatgutkelle von Fiskars geht's bequemer, ca. 9 Euro, [fiskars.de](http://fiskars.de)

SAATGUT

# WACHSTUMSBRANCHE

Der Frühling steht vor der Tür und mit ihm die Möglichkeit, Balkon und Garten mit **bunten Blumen zu verschönern** oder eigenes Gemüse anzusäen. Mit diesen Zutaten klappt das auch ohne grünen Daumen – versprochen!



**1** Vielseitig Pflanztisch „Camaleon“, ca. 2000 Euro, [emu.it](http://emu.it) **2** Mobil Gewächshaus „Bramber“, ca. 2600 Euro, [revised.com](http://revised.com) **3** Klassisch Hochbeet „Grow“ von Golla, ca. 400 Euro, [dehner.de](http://dehner.de)

FOTOS: PR, ANGELA BUSER PHOTOGRAPHY, PETER BOROWITZ, STUDIO AKSENTO, TEXT: YVONNE ADAMEK

Einrichten > Garten & Terrasse > Outdoor-Sofas – draußen entspannen!

Unsere Partner

berbel

DUETTE®

## Draußen entspannen – die schönsten Outdoor-Sofas

Raus, raus, wir wollen raus – und das am liebsten, ohne auf Komfort zu verzichten. Gut, dass viele Outdoor-Sofas noch wohnlicher, bequemer und widerstandsfähiger geworden sind. Unsere Highlights.



© emu

2 von 61

### Outdoor-Sofa "Twins" von emu

Outdoorsofa "Twins" von emu kommt in gleich zwei Versionen: eine ganz aus Teakholz und die andere in einem Materialmix aus Teakholz und Aluminium. Designer Sebastian Herkner hat damit ein einzigartiges und robustes Polstermöbel für den Außenbereich geschaffen. Erhältlich als Zwei- und Dreisitzer und in verschiedenen Farben. Preis: ab ca. 4300 Euro.  
[www.emu.it](http://www.emu.it)

**Tipp:** Outdoormöbel, Garten-Beleuchtung und schöne Accessoires im SCHÖNER WOHNEN-Shop unter: [Gartenmöbel](#)





© Emu

12 von 61

#### Outdoor-Sofa "Canolè" von Emu

Der neue Zweisitzer aus der Modul-Kollektion "Canolè" wurde von den Designern Anton Cristell und Emanuel Gargano für Emu entworfen. Die einzelnen Module aus der Kollektion lassen sich individuell zusammenstellen, das Stahlgestell und die Polsterung sind in unterschiedlichen Farben erhältlich. Optischer Clou: Die Kissen des Outdoor-Sofas bestehen aus wasserabweisendem Polyurethan-Kautschuk, der an Rippenstrick erinnert. Maße: B 180 cm, T 90 cm, H 79 cm, Preis: ca. 2.900 Euro.

[www.emu.it](http://www.emu.it)

**Tipp:** Outdoormöbel, Garten-Beleuchtung und schöne Accessoires im SCHÖNER WOHNEN-Shop unter: [Gartenmöbel](#)



© Emu

17 von 61

#### Outdoor-Sofa "Carousel" von Emu

Die "Carousel"-Kollektion von Sebastian Herkner für Emu bekommt Nachwuchs. Der Neuzugang: ein Outdoor-Sofa. Dank

© Emu

17 von 61

### Outdoor-Sofa "Carousel" von Emu

Die "Carousel"-Kollektion von Sebastian Herkner für Emu bekommt Nachwuchs. Der Neuzugang: ein Outdoor-Sofa. Dank Aluminiumrohren und Flechtstrukturen aus Polyester ist das Möbel besonders strapazierfähig, wasserabweisend und farbbeständig. Preis: ca. 2.700 Euro.  
[www.emu.it](http://www.emu.it)

**Tipp:** Outdoormöbel, Garten-Beleuchtung und schöne Accessoires im SCHÖNER WOHNEN-Shop unter: [Gartenmöbel](#)



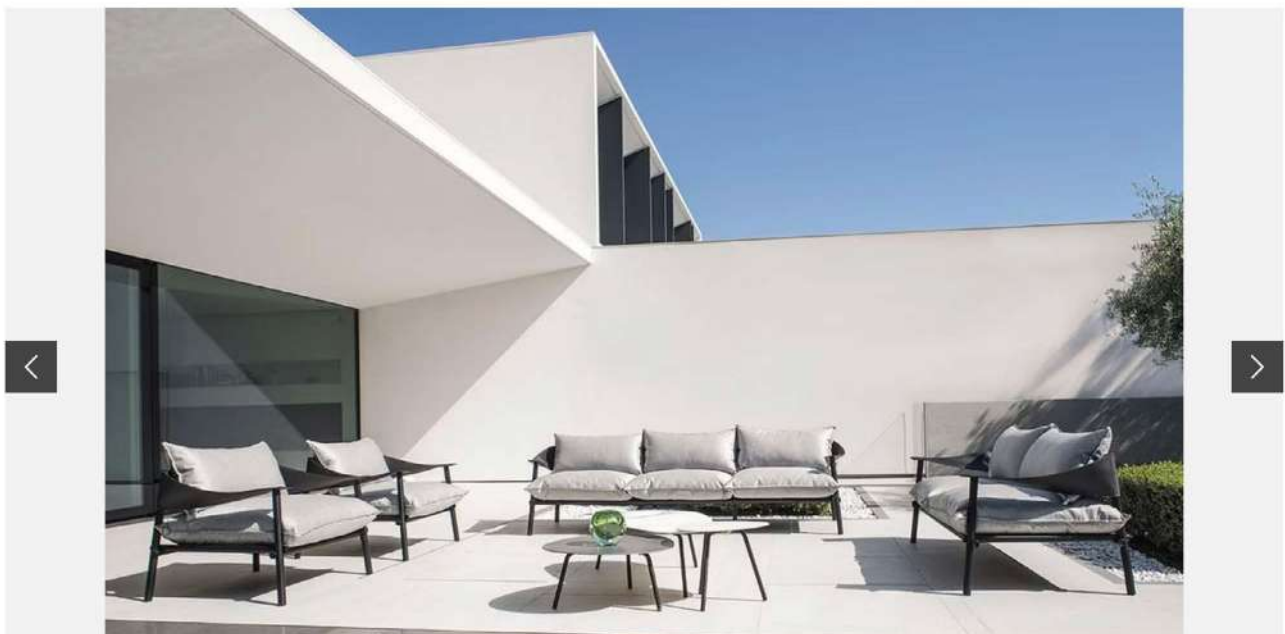
© Emu

26 von 61

### Outdoor-Sofa "Dock" von Emu

Designer Sebastian Herkner entwarf das Outdoor-Modulsystem "Dock". Die Variationen zeigen sich mit Aluminiumchassis und losen Polsterkissen und sind in unterschiedlichen Farben zu haben. Die Maße des Zweisitzers: 195 x 91 x 72 cm (B x T x H). Preis: ca. 3.232 Euro.  
[www.emu.it](http://www.emu.it)

**Tipp:** Outdoormöbel, Garten-Beleuchtung und schöne Accessoires im SCHÖNER WOHNEN-Shop unter: [Gartenmöbel](#)





© Emu

33 von 61

### Outdoor-Sofa "Terramare" von Emu

Wie man sich den nötigen Schwung auf die Terrasse holt? Zum Beispiel mit Sofa "Terramare", denn das kommt neben einem Gestell aus Aluminium mit interessanter Armlehnen-Konstruktion aus Kunstleder. Als 2 oder 3-Sitzer und in verschiedenen Farben zu haben. Preis: ab ca. 2.580 Euro.

[www.emu.it](http://www.emu.it)

**Tipp:** Outdoormöbel, Garten-Beleuchtung und schöne Accessoires im SCHÖNER WOHNEN-Shop unter: [Gartenmöbel](#)



SCHÖNER WOHNEN

### Darf ein Outdoor-Sofa bei Regen draußen bleiben?

Na klar, sonst wäre es ja ein Indoorsofa! Aber Spaß beiseite: So selbstverständlich war das nicht immer. Doch in den letzten Jahrzehnten wurden sowohl Polsterschäume als auch Outdoorstoffe optimiert. Das hat zur Folge, dass sie viel schneller trocknen, wenn sie einen Regenguss abbekommen, und dass sie im Sonnenlicht nicht so schnell ausbleichen. Überhaupt lassen sich Polstermöbel für den Innenbereich optisch kaum noch von denen für draußen unterscheiden, und auch was den Sitzkomfort und die Qualität der Stoffe angeht, haben die Hersteller hochwertiger Markenprodukte einen großen Schritt nach vorn gemacht. Zwar sind Loungemöbel für draußen meist etwas fester gepolstert als ihre Indoor-Kollegen, doch die Haptik ihrer Bezugsstoffe ist mittlerweile so angenehm, dass man damit auch gut das Wohnzimmersofa einkleiden könnte. Um möglichst lange Freude an dem guten Stück zu haben, empfiehlt es sich jedoch, es bei längeren Schlechtwetterperioden mit einer Plane abzudecken oder unter ein Vordach zu ziehen. Letzteres ist dank der Gestelle aus Leichtmetall oder Kunststoff aber kein Problem. **Text: Simone Knauss**



**EINLADEND** Wie ein Luxus-Flos wirken die Liegen „Rafael“ aus unregelmäßigen, gebürsteten Teakholzleisten mit breiten, raffiniert gemusterten Polstern

## DIE VIELFALT DER OPEN-AIR-EINRICHTER

*Längst sind Terrasse oder Garten die Verlängerung des Wohnzimmers.  
Wir stellen Marken vor, die mit Leidenschaft, Expertise und Umweltbewusstsein  
hochwertige Ausstattung für eine schicke Komfortzone im Freien entwickeln*

TEXT Ulrike Wilhelmi



**LUFTIG** Um den Tisch „Como“ aus Stahl versammeln sich hier die grafisch anmutenden Aluminiumstühle „Carousel“ mit Synthetik-Geflecht



1

## EMU – DIE METALLPROFIS

Der Name ist die Abkürzung von „Elettro-Meccanica Umbra“. So hieß das Familienunternehmen 1951 bei seiner Gründung im umbrischen Marciano. Damals stellte es Übertragungsgeräte für das Militär her und entwickelte so ein großes Wissen für die Verarbeitung und den Schutz von Metall. Naheliegend, dass in der Möbel-Ära, die etwa zehn Jahre später begann, Metall nach wie vor die Hauptrolle spielt. Top-Designer wie Patricia Urquiola oder Sebastian Herkner kreieren zusammen mit den hauseigenen Experten unverwechselbare, zeitlose Ikonen, oft aus wiederverwertbarem Aluminium und Stahl, ergänzt von Holz oder Kunststoff für ein komfortables Leben „al fresco“. 100 Prozent „made in Italy“, höchster Qualitätsanspruch, Innovationsgeist sowie Respekt für die Umwelt sind dabei die Triebfedern. (emu.it)



2

3

**1 Modular** Die Sofas der Kollektion „Dock“ mit lose aufliegenden Polstern kann man unterschiedlich konfigurieren. Ergänzend gibt es noch Sessel und Pouf **2 Sanfter Swing** Zum gemütlichen Daybed lässt sich „Reel“ aufklappen. Auch das Sonnendach ist verstellbar **3 Variante** „Carousel“ als Loungesessel in wohllichem Braun

# DIE NEUEN OUTDOOR- TRENDS

*Mehr Leichtigkeit, mehr Farbe, mehr Eleganz – auf  
Terrasse und Balkon tut sich was! Die aktuellen  
wetterfesten Möbel, Leuchten und Accessoires sind hoch-  
wertig wie Indoor-Modelle und schicker denn je*

REDAKTION + TEXT Conny Grundmann & Gunda Siebke



**AUCH DESIGNER** brauchen mal Urlaub. Sebastian Herkner fährt im Sommer nach Sardinien – und macht es sich dort auf seinem Lounger „Cielo“ aus recycelten PVC-Schnüren bequem: „Mir ist es wichtig, dass meine Entwürfe Leichtigkeit ausstrahlen und nicht wie Fremdkörper in der Natur herumstehen. Farbe und die richtige Materialkombination spielen dabei eine entscheidende Rolle“ (amesliving.de)

FOTO MANUEL HEINER (1)





**EINE FAMILIE –  
EINE MEINUNG:**  
»SCHWARZ SETZT  
TOLLE AKZENTE!«

Die Inhaberinnen des jungen Berliner Outdoor-Labels Cools Collection, Mutter Stefania Andorlini und Tochter Maria Francesca Ayyagari, verbinden in ihren zeitlosen Designs Ästhetik und Funktion mit mediterranem Touch. Ihre Trend-Prognose: „Die neue Saison wagt einen großen Schritt in Richtung zeitlose Eleganz. Schwarze Outdoor-Möbel setzen schließlich wunderbar grafische Kontraste zu den unterschiedlichen Grüntönen der Natur“ – wie Loungesessel „Capri Easy“, 70 x 84 x 35/78 cm, ab ca. 1.195 Euro (coolscollection.com)



50 SCHÖNER WOHNEN SPEZIAL

DUNKLE  
TÖNE

*Zwei, die immer häufiger  
auf dem Sonnendeck anzutreffen  
sind: Cooles Schwarz  
und Anthrazit zeigen sich  
in modernem Outfit*



**1 BELT CORD** Sofa mit Aluminiumgestell und Kordelgeflecht, Maße und Preis auf Anfrage (minotti.com)

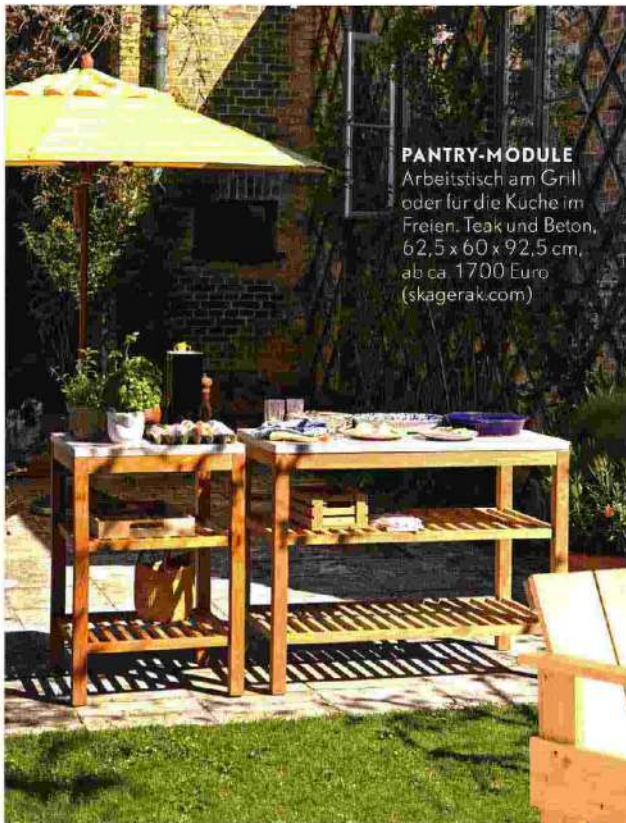
**2 BABILA TWIST** Armlehnstuhl aus Stahl, Geflecht aus Polypropylenkordel, 59,5 x 57 x 47/78 cm, ca. 600 Euro (pedrali.com)

**3 RE-RUG** Handgewebter Teppich aus 50 % recycelter Wolle, 170 x 240 cm, 1.701 Euro, Nanimarquina (shop.schoener-wohnen.de)

**4 BONDINO** Beistelltisch aus pulverbeschichtetem, pflegeleichtem Aluminium, 70 x 70 x 48 cm, ca. 270 Euro (hardeck.de)

**5 ELIN** Relaxsessel mit Hacker, Gestell Aluminium, ca. 1.500 Euro (schoener-wohnen-kollektion.de)

**6 TERRAMARE** Loungesessel mit Armlehnen aus wetterfestem Kunstleder, pulverbeschichtetes Aluminiumgestell, 94 x 86 x 42/72 cm, ca. 1.800 Euro (emu.it)



**PANTRY-MODULE**  
Arbeits-tisch am Grill  
oder für die Küche im  
Freien. Teak und Beton,  
62,5 x 60 x 92,5 cm,  
ab ca. 1700 Euro  
(skagerak.com)



**1 TWINS 6052** Neuer  
Armlehnstuhl aus massivem  
Teak, 70 x 64 x 45/83,5 cm,  
ca. 1200 Euro (emu.it)

**2 FREYA** Stapelbarer Arm-  
lehnstuhl aus unbehandeltem  
massivem Teakholz, 59 x  
60 x 45/86 cm, ca. 800 Euro  
(vincentsheppard.com)



## BASICS AUS HOLZ

*Egal ob Eiche, Teak oder  
Kiefer: Gartenmöbel aus Holz  
sind pflegeleicht, haltbar –  
und kommen nie aus der Mode*

**3 CRATE** Reedition von Gerrit-  
Rietveld-Designklassikern aus  
massivem Kiefernholz. 58 x 77 x  
32/64,5 cm. Der Lounge-Chair  
kostet ca. 300 Euro (hay.dk)

**4 ALTAR** Wetterfester, robuster  
Esstisch aus Teakholz, Tisch-  
platte auch in Marmor oder  
Aluminium, 220 x 94 cm,  
Preis auf Anfrage (kettal.com)

**5 ALSTERSTUHL** Outdoor-  
Evergreen aus der Hanse-  
stadt Hamburg. Robinienholz,  
77 x 77,5 x 34/88 cm, ca.  
1250 Euro (manufactum.de)

**6 CAVO** Stapelbare Teakholz-  
liege, 6-fach verstellbar,  
212 x 92 x 32,5 cm, ab ca.  
2500 Euro (garpa.de)



## Aussenleben

Die Natur im eigenen Zuhause hautnah zu erleben – kombiniert mit stilvollen Produkten – bietet Abstand vom Alltag, gibt Kraft und Ruhe.





**6 | Zum Tagträumen** – Umgeben von geschwungenen Linien, grosszügigen Proportionen und feinem Wiener Geflecht, lässt sich im «Daydream» hervorragend in Tagträumen versinken. Zum 20-jährigen Jubiläum ist die Kollektion im frischen Farbton Citrine erhältlich. [dedon.de](http://dedon.de) **7 | Die Dinge leicht nehmen** – Der leichtgewichtige, stapelbare und minimalistische «Zelo chair» besteht aus schlanken Metalldrähten, aus denen sich hauchfeine Kufen und ein ergonomischer Sitz formen. [seleform.ch](http://seleform.ch) **8 | Mit bedrucktem Stoff überzogen** – Die Kollektion «Cone» ist inspiriert von eleganten Formen





der Lampen der 1950er-Jahre, die durch den geschickten Einsatz neuer Materialien modernisiert wurden. Die Modelle verfügen über eine Struktur aus lackiertem Stahl, die den Lampenschirm aus Polycarbonat trägt. [emu.it](http://emu.it) **9 | Etwas Neues unter der Sonne** – «Open-Air» zeichnet sich durch ein pulverbeschichtetes Aluminium aus. Abgerundete Teakholzprofile fügen taktile Details hinzu, die auf natürliche Weise zu einem weichen Farbton mit silbrigen Noten altern. [vipp.com](http://vipp.com) **10 | Weiche Konturen, sanfte Linien** – In Anlehnung an die traditionellen «Papasan»-Chairs, geprägt von einer jahrhundertalten ostasiatischen Kultur, lanciert die belgische Outdoor-Marke vier Neuinterpretationen dieses komfortablen Outdoor-Stils. [manutti.com](http://manutti.com) **11 | Norwegische DNA bis ins kleinste Detail** – Die skandinavischzeitlosen Matten entstehen in Kooperation mit Designschaffenden, die für ihre Entwürfe in der rauen Natur Norwegens mit ihren weiten Landschaften, faszinierenden Polarlichtern und kalten Winterperioden ihre Inspirationsquelle finden. [heimat.com](http://heimat.com) **12 | Definierte Form** – Die straffen und eleganten Linien des Outdoor-«Flair O»-Stuhls mit stabilem, leichtem Aluminiumrahmen sind von einem Sommerkleid mit raffinierten Transparenzen der 1960er-Jahre inspiriert. [bebitalia.com](http://bebitalia.com) **13 | Urban Gardening** – Gärtnern geht auch stilvoll, zum Beispiel mit Accessoires wie einer klassischen Giesskanne und einem Eimer aus Blech in dunklem Grün. [lexingtoncompany.com](http://lexingtoncompany.com)