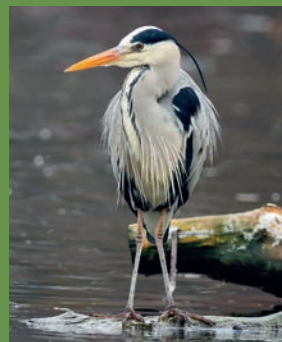




GYÍKOK ÉS KOSBOROK

A Tétényi-fennsík védelemre érdemes területei



GYÍKOK ÉS KOSBOROK

A Tétényi-fennsík védelemre érdemes területei



2025

A kézirat lezárva: 2025. június

A kötet szerzői:

Bajor Zoltán, Gazda Attila, Gergely Attila, Kecskés Ferenc, Korda Márton,
†Merkl Ottó, Mészáros Ádám, Mészáros Péter, Székely Kata

Szerkesztette: Korda Márton

Nyelvi lektor: Paulikné Ács Magdolna

Borítóterv és tipográfia: Góránd András

Borítón szereplő fotók készítői:

Bajor Zoltán, Góránd Ádám, Kecskés Ferenc, Korda Márton

E kötet megjelenését a Fővárosi Környezetvédelmi Alap, a Nemzeti Együttműködési Alap és Újbuda Önkormányzata támogatása, illetve a Zöld Jövő Környezetvédelmi Egyesület számos tagjának és támogatójának hozzájárulása tette lehetővé.

Köszönet a szerzőknek, akik önkéntes munkában írták meg a fejezeteket.



**Nemzeti
Együttműködési
Alap**



ISBN 978-615-82734-0-4

© A szerzők

© Zöld Jövő Környezetvédelmi Egyesület

Felelős kiadó: Mészáros Péter



Nyomdai előkészítés: Kitaibel Bt.

Nyomta és kötötte: EPC Nyomda – Budaörs

Felelős vezető: Mészáros László cégvezető

Tartalom

Merkl Ottó emlékezete	4
Bevezetés	5
A vizsgált területek természetföldrajzi jellemzése	6
A tájalakulás története a vizsgált területeken és környékén	11
A vizsgált területek rövid bemutatása	18
A vizsgált területek növényzete	29
Szemelvények a vizsgált területek élővilágából – Védett növények	35
Szemelvények a vizsgált területek élővilágából – Gerinctelen állatok	47
Szemelvények a vizsgált területek élővilágából – Gerinces állatok	60
A vizsgált területek természeti értékeit veszélyeztető tényezők	72
Jövőkép	80
Ajánlott irodalom	82
Melléklet – A vizsgált területeken előforduló védett fajok	84

Merkl Ottó emlékezete

Merkl Ottó (1957–2021) biológus, muzeológus, rovar-tani szakértő emblematikus alakja volt a természetvédelemnek, azon belül a rovarász szakmának. Nagy ismerője, kutatója volt a dél-budai térség természeti területeinek, az 1990-es évektől részt vett a vizsgálatokban. A 2008-as érték felmérésben feltárta a nagytétényi Duna-part, és a Tétényi-fennsík rovarvilágát, e vizsgálatai alapot képeztek a védettségi folyamathoz. Jelen kiadványunkban is az ő munkáját folytatjuk. A 2020-as Tétényi-fennsík könyvünknek, a *Lepkék és Boroszlánok*nak is alap szerzője, lektora, sőt címadója is volt. A terepi bejárások élményszerűek voltak vele, így a fennsíkon is többször volt ebben részünk.

2020-ban kezdtük szakmailag egyeztetni a Főváros által benyújtani tervezett LIFE pályázatot. Ugyanakkor javában zajlottak a Magyar Természettudományi Múzeum vidékre költöztetésével kapcsolatos események, melynek ésszerűsége kapcsán számos kérdés mindmáig

megválaszolatlan maradt. Ezek a kérdések, és az egész eljárás nagyon nyomasztotta Ottót, aki a múzeum sorsát egész életében a szívében viselte. Ekkor egy tervezett megbeszéléssel kapcsolatban zajlott levelezés, melynek címzettjei között természetesen Ottó is szerepelt. A felkérés kapcsán akkor ezt írta: „*Én imádom a Tétényi-fennsíkot, és semmi jónak nem vagyok elrontója. [...] Ráadásul fogalmam sincs, mit hoz a jövő, egyáltalán megérem-e a jövő évet. Természetesen ha megérem, akkor részt vehetek valamiben [...]*” Sajnos ebben a munkában már nem tudott részt venni.

A Természettudományi Múzeum rovargyűjteményének majd utolsó időszakában állattárának vezetője volt, a gyászbogár félek nemzetközileg is elismert szaktekintélye, kimagasló volt a tudományos publikációs, a terepi kutató és az ismeretterjesztő tevékenysége. Odaadó, igazi szív embert veszítettünk el személyében.

Könyvünket Merkl Ottó emlékének ajánljuk.



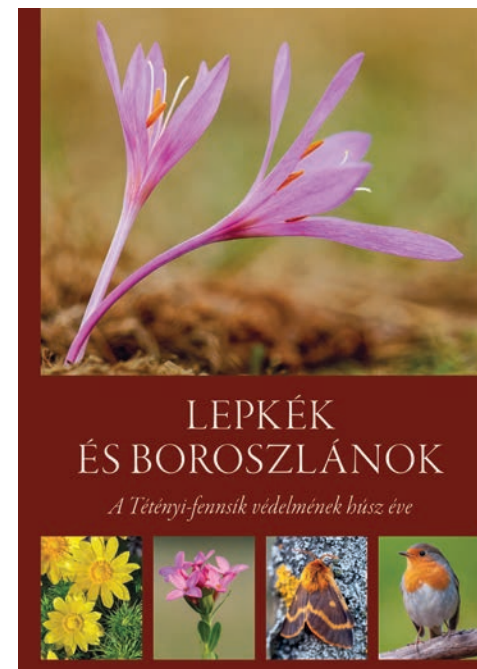
Merkl Ottó fűhálózás közben a Tétényi-fennsíkon (2014-ben)

Bevezetés

Egyesületünk elmúlt harmincötéves munkálkodása során egyik kiemelt célunk a térség természeti értékeinek védelme, bemutatása, tudatosítása volt. Ez nagy részben sikerrel járt, utalva itt a Háros-sziget országos védettségére, amit a Tétényi-fennsík és a Kis-Háros-sziget fővárosi védelme követett. Időközben a fennsík törökbálinti oldalán lévő Nagypuszta ugyancsak országos védelmet kapott, és törekvéseink egyfajta betetőzésként 2022-ben a nagytétényi Duna-part teljes hosszában fővárosi védett területté vált.

Ugyanakkor folyamatosan dolgoztunk a további természetközeli, védelemre érdemes vagy értéküknek megfelelő hasznosítást érdemlő területek feltárásán, vizsgálatán és javaslatok megfogalmazásán. Ilyen momentum volt még 2008-ban egy, a Fővárossal együttműködésben készült botanikai, állattani vizsgálat, amely a Tétényi-fennsík Balatoni úttól a városhoz közelebb eső területeit, és a nagytétényi Duna-partot tekintette át, a végén védelmi, hasznosítási javaslatokkal. Ennek akkor rövid távon nem volt hatása, de jól jött a 2022-ben gyorsított eljárásban lefolyt Duna-parti védetté nyilvánítási folyamatban. Ugyancsak fontos szerepet játszott a fennsík több, természetvédelmi oltalomban még nem részesülő területének védelemre javasolt státusba kerülésében, megkímélve azokat a beépítéstől vagy nem érték-kímélő hasznosítástól.

Az elmúlt években ismét belefogtunk az értékvizsgálatokba, most már elsősorban a Tétényi-fennsík vonzáskörzetében lévő területeken, eljutva egészen a Kőérberki-tóig és több belterületi zöld foltig, a Pék utcai korábbi homokbányától a Donát-hegyig. A vizsgálatok jelentős botanikai, állattani értékeket mutattak ki a legtöbb területen, kiegészülve a geológiai érdekességekkel, és a különböző korok tájhasználati adataival. Az igen kiterjedt kutatási jelentés 2023-ban készült el, melyet még az elmúlt évben kiegészítettünk további, elsősorban rovar-tani vizsgálatokkal.



A 2020-ban *Lepkék és boroszlánok* címmel megjelent kötet méltó módon foglalja össze a Tétényi-fennsík védelmének első húsz évét

Ezt a vizsgálati anyagot adjuk közre most, részben kapcsolódva a 2020-as *Lepkék és Boroszlánok – a Tétényi-fennsík védelmének húsz éve* című könyvünkhöz, abban is bízva, hogy ebből egy sorozat is lehet. A cél annak tudatosítása, milyen értékek vesznek még mindig körül bennünket, és természetesen, ahol lehetséges, a védelem, illetve az értékek tudatában történő használat felé való tovább haladás. Ezek már jó részben erősen kitett, körbeépített, emberi beavatkozásokkal terhelt területek, így közös felelősségünk, hogy mi marad meg belőlük.

Köszönet a témával évtizedek óta foglalkozó szakértőknek, a segítő, adatközlő helyieknek és a kiadást támogató Fővárosi Környezetvédelmi Alapnak, Újbuda önkormányzatának, valamint a Nemzeti Együttműködési Alapnak.

A vizsgált területek természetföldrajzi jellemzése

Domborzat

A Tétényi-fennsík a Budai-hegység déli előterében helyezkedik el. Északon és északkeleten a Budaörsi-medence és annak lefolyása, a Hoszszúréti-patak (Kő-ér) völgye, keleten és délen a Duna-völgye határolja. Nyugaton a Szidónia-völgy választja el a jellegében nagyon hasonló Érd-Sóskúti-fennsíktól. A Tétényi-fennsík tengerszint feletti magassága 185–225 méter, legmagasabb pontja a Vadász-hegy északon, a Kamaraerdő szélén található. A fennsík 100 méter magas peremmel emelkedik ki a Budaörsi-medencéből, majd árkokkal és mélyedésekkel tagolt felszíne északnyugatról délkelet felé fokozatosan lejt a Duna irányába, ahová meredek töréslépcsőkkel szakad le. A tábla déli oldalát több aszóvölgy teszi változatossá, köztük



Korda Márton

A fennsík egyik legmarkánsabb aszóvölgye a Diós-árok a Donát-hegy pereméről

a legélesebb bevágódás a Baross Gábor-telepi Diós-árok. A fennsík érdekessége, hogy a mészkőtáblát általában 600–800 méterenként 5–10 méter magas, északnyugat-délkeleti irányban húzódó lépcsőperemek tagolják. A meredeken kiemelkedő peremek mögött a hatalmas mészkő felszínnek néhány száz méteren keresztül igen enyhén lejtnek délkelet felé, majd rendszerint a néhány méter széles, kivájt mélyedésen túl újabb lépcső következik.

Geológia

A fennsík fő alkotókőzetei elsősorban a középső miocén korban keletkezett üledékek, ilyen a lajtamészkő (Lajtai Mészkő Formáció) és a legelterjedtebb durva szarmata mészkő (Tinnyei Mészkő Formáció). Az ausztriai



Gergely Attila

A szarmata mészkő látványos feltárulása a Jókai utcában

Lajta-hegységről elnevezett lajtamészkő az úgynevezett bádeni emeletben (kb. 13–14 millió éve), a Fekete-tengertől északra elterülő Szarmáciáról elnevezett fiatalabb, fölötté települő durvamészkő a szarmata emeletben (kb. 12–12,5 millió éve) keletkezett. A lajtamészkőnek a fennsík északi és keleti oldalán vannak kisebb felszíni kibukkanásai (pl. a Kamaraerdei út mesterséges bevágásában), azonban a fennsík nagyobb részén, így a vizsgált területek többségén is a szarmata tengeri mészkő található a felszín közelében. Látványos példa erre a Jókai Mór úti feltárás.

A lajtamészkő a vulkánokkal teletűzdelt középső miocén szigettenger (ún. Pannon-tenger, amely az ősi Paratethys-tenger egyik lefűződő része volt) sekély vízében alakult ki. Üledéke 30–40 m-nél nem mélyebb, jól szellőzőt, mozgott, normál sótartalmú tengervízben rakódott le, tehát mindig a partszegélyt jelzi. A kőzetben tömegesek a puhatestűek, tengerisünök, rákok és más állatok apró vázteredékei, és különösen gyakoriak benne a *Cerithium* nemzetségbe tartozó csigák maradványai. Szerencsés

esetben a vizsgált területen is jó megtartású, teljes kövületeket is találhatunk. A kőzet jellemző ősmaradványai a tengerisünök (*Echinolampas*, *Clypeaster*) valamint a fésűs kagylók (*Pecten*).

A szarmata mészkő vagy durvamészkő szabad szemmel látható ősmaradványokban igen szegény; helyenként csiga- és kagylókőbelek, valamint kagylólenyomatok figyelhetők meg benne; a szívkaagylók (*Cardium*) és a *Cerithium* csigák lenyomatai a leggyakoribbak. Szabadon tanulmányozható néhány helyen a felszínre bukkanó sárgás-piszkosfehér, jól rétegzett, vékonypados, parányi gömböcskékből álló, úgynevezett ikrás mészkő is.

A Tétényi-fennsík felszínre bukkanó kőzetei földtörténeti értelemben fiatalnak tekinthetők: ha a fennsík északi peremétől Budaörs, illetve Törökbálint felé tekintünk, alig néhány kilométer távolságban olyan hegyeket pillanthatunk meg, mint a Törökugrató, az Odvas-hegy és a Csíki-hegyek. Ezek anyaga a sokkal ősbibb, a középső triász tengeréből több mint 200 millió évvel ezelőtt lerakódott dolomit. A fennsík a mészkő ellenére nem mutat gazdag

Szemelvények a vizsgált területek geológiai értékeiből

A Tétényi-fennsík fő tömbjét adó üledékes kőzetek számos kőületet rejtnek. A terület bejárása során több helyen is találkozhatunk a felszínen fésűskagyló (*Pecten* sp.), ostriga (*Ostrea* sp.) héjtöredékekkel, csigák kőbelét tartalmazó kövekkel. Az alábbiakban az általunk vizsgált területről három látványos geológiai értéket mutatunk be.

Jókai utcai rétegfeltárulás

Budatétény földtani felépítésében jelentős szerepet játszó szarmata durvamészkkő szép feltárása tanulmányozható a budatétényi Jókai Mór utca keleti, északkeleti oldalán, a Dézsmaház utca és a Húr utca közötti szakaszon, a buszmegálló mögött. A jól rétegzett, vékonypados, sárga és szürkésfehér színű durvamészkkő közel 20 m hosszú szakaszon, 4 m falmagassággal tárul elénk. Selmeczi és munkatársai (2017) a Budapest geokalauza című kötetben így jellemzik a területet: „A rétegek az alsó részen 20°-ban D-i, DK-i irányba dőlnek, míg a feltárás felső részében közel vízszintes, hajladozó rétegek láthatók. A rétegsor alsó részén piszkosfehér ooidos mészkő települ, amelyre mintegy 0,8 m vastagságban finoman rétegzett mészhomokkő következik. E fölött egy erősiós szint figyelhető meg, amelyben a hullámszerűen felépített, saját anyagú, akár dm-es nagyságot is elérő törmelékdarabok láthatók a karbonátos alapanyagban. A rétegsor magasabb részén sárga–szürkés-sárga, puha ooidos mészkő – mészhomokkő települ. A kőzetben gyakoriak a puhatestűek (csigák, kagylók) maradványai, amelyek leggyakrabban lenyomat és kőbél formájában – egyes rétegekben jelentősen feldúsulva – jelennek meg.”



A Jókai utcai rétegfeltárulás és környezete 1963-ban. A sziklaalakzat felszínét ekkor még nagyobb kiterjedésben borította természetesen növényzet

Donát-hegyi-barlang

Nagytétény és Baross Gábor telep természetes határát adó Diós-árok keleti oldalán helyezkedik el a 165 m magas **Szent Donát-hegy**. A hegyet szarmata tengeri mészkő építi fel. A kibukkanó mészkőrétegek a Diós-árokban futó Bartók Béla út felől láthatók.

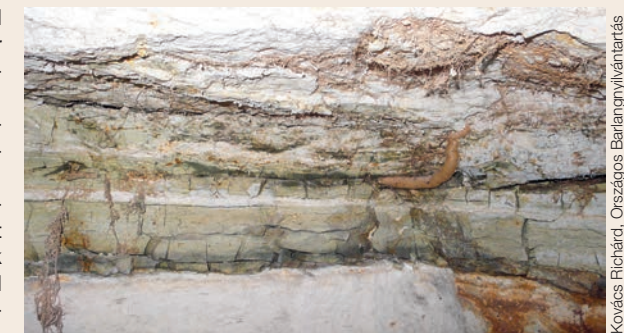
A Szent Donát-hegyről szép kilátás nyílik déli-délkeleti irányban a Dunára és a Csepel-szigetre, nyugatra a nagytétényi Ó-hegy kiskertjei és északkelet felé a Tétényi-fennsíkra. A Donát-hegy oldalában található a Donát-hegyi-barlang, mely nevével ellentétben nem természetes képződmény, nem minősül a természet védelméről szóló törvény szerinti barlangnak. Emberi kezek alkotása e jelentős kiterjedésű üregrendszer, melyet kialakítását követően omlások formáltak tovább. Az első látásra természetesnek tűnő omladékos járatok és a mesterséges terek szintbeli elhelyezkedése arra utal, hogy a magasabb helyzetű, omladékos szakaszok na-



Kovács Richárd, Országos Barlangnyilvántartás

Az üregrendszer egyik felszakadt, természetesnek tűnő járatszaka

gyobb üregek beszakadásával keletkeztek. Az üregrendszer központi, legnagyobb terme körülbelül 13×7 méter alapterületű, falai függőlegesek, vésőnyomokkal gazdagon tarkítottak, főtéjét egységes réteglap alkotja. E teremből három, szintén mesterségesen kialakított járat vezet tovább, melyek közül az egyik elfalazott. A másik a főtérből felfelé, függőlegesen induló közel 15 méter magas, négyzetes szelvényű kürtő, mely a felszínen le van takarva. A harmadik, társzerű járat egy lapos, egyen nagyságú kőtömbökkel borított aljzatú terembe vezet.



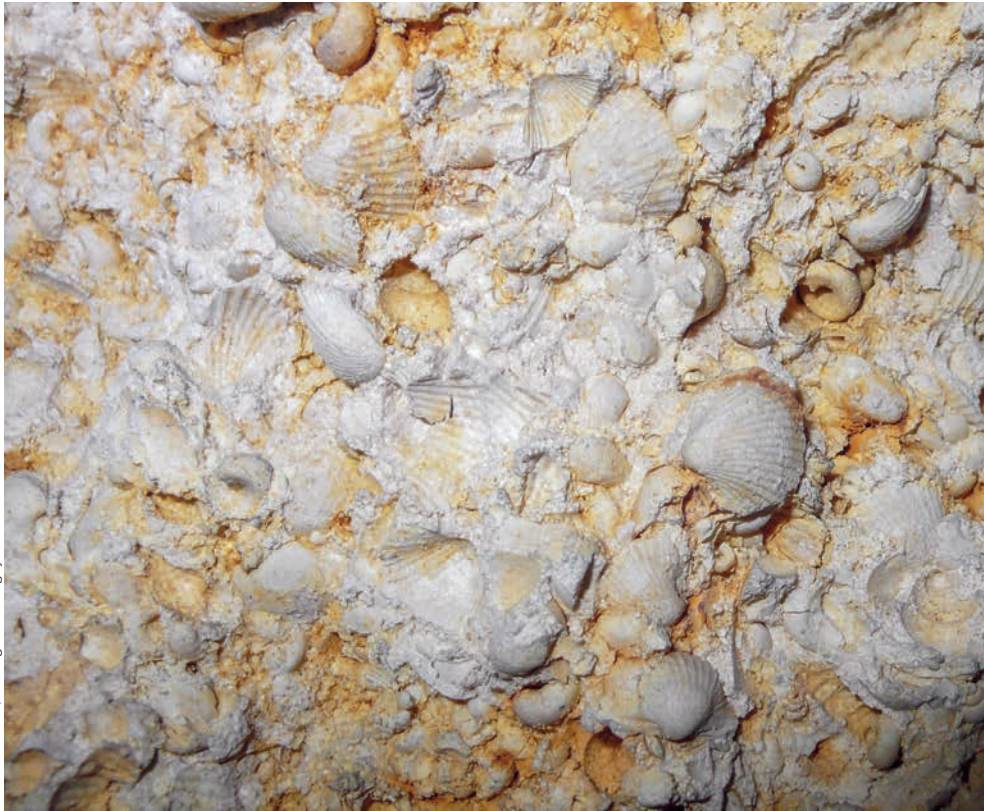
Kovács Richárd, Országos Barlangnyilvántartás

A Tinnyeai Formáció karbonátos rétegsorába települő zöldesbarna agyagos rétegek, melyek az üregrendszer falain jól tanulmányozhatók

Az üregrendszert magába foglaló porózus, laza szerkezetű mészkő-mészhomokkő (Tinnyeai Formáció) rétegei közel vízszintesen települnek. A túlnyomóan világos-sárgás, piszkosfehér színű meszes rétegek között ritkán sötétebb zöldes-szürkés, deciméteres vastagságú agyagos közbetelepülések láthatók. A barlangi képződmény nélküli, oldásformáktól mentes üregrendszerben a tört, omlott felületeken helyenként szépen tárul elénk a kőzet mollusca (kagyló, csiga) kőbél és lenyomat tartalma.

Kereszt-hegyi homok- és kavicsbánya

Budafok északi részén, a Kereszt-hegy oldalában, a Pék utca végén található egy közel ötven éve felhagyott kavics- és homokbánya. A felhagyott bánya fala őslénymaradványokban gazdag alsó-miocén korú (23–16 millió éves) szelvényt mutatott. A felsőbb rétegek fossziliái sekély, partközeli tengeri életközösségről, míg az alsóbb rétegek 40 m apályszintű tenger élőlényeiről tanúskodtak. A 15 m magas és 50 m széles bánya falai mára erősen lepusztultak, omlásveszélyesek. Az évek során lemosódó finom törmelék napjainkra már elfedte a nagyobb darabokat, de kis szerencsével azért még találhatunk kisebb faopál töredékeket, kalcedonos kavicsokat, kalcit-kőbeles csigamaradványokat, fésűskagyló (*Pecten* sp.), osztriga (*Ostrea* sp., *Crassostrea* sp.) héjakat, héj töredékeket, esetleg tengerimakk (*Balanus* sp.) házakat.



Kovács Richárd, Országos Barlangnyilvántartás

Kagyló és csiga kőbelek valamint lenyomatok tömeges megjelenése a Donát-hegyi barlangban

karsztformákat. Inkább jellemző a karrosodás. Ez a felszínre bukkanó alapkőzet barázdás kioldódása („ördögszántás”). Néhány helyen a felszíni mélyedésekbe pleisztocén kori lösz ülepedett. Az északi és a nyugati peremterületekre jellemző a miocénből származó homok, homokkő és agyag (Budaörs, Törökbálint).

Talajok

Az alapkőzet váltakozásának megfelelően a talajtípusok is különbözőek. Ezt figyelembe véve az itt előforduló talajok a magyar osztályozás szerint három fő típusba sorolhatók: a mészkővön vékony rendzina (ez a leggyakoribb a Tétényi-fennsíkon), a homokos, agyagos üledékeken barna erdőtalaj (Kamaraerdő), a löszös részeken mészlepedékes csernozjom képződött. A különböző tájhasználatok (pl. a honvédségi gyakorlatozás) miatt mára több helyen lepusztult a talaj, és itt-ott mesterséges eredetű

„kikopásokat” is megfigyelhetünk. A Kamaraerdő lábánál, a Hosszúréti-patak mentén humuszos öntéstalajokat találunk.

Éghajlat

A Tétényi-fennsík éghajlata mérsékelt meleg, száraz, a déli-délkeleti kitérttség miatt szubmediterrán vonásokkal. Ennek markáns jele például a viszonylag enyhe tél és a kettős csapadékmáximum: nyár elején (május–június), valamint ősszel (október–november) jelentkezik nagyobb csapadékmennyiség. Az éves csapadékmennyiség 550–580 mm közötti, ebből tenyészidőszakban 320–340 mm eső hullik. Az évi középhőmérséklet sokévi átlaga 10 °C körüli, a legmelegebb nyári napok maximum hőmérsékletének sokévi átlaga 33,0–33,5 °C közötti.

Gergely Attila, Kecskés Ferenc és Gazda Attila

A tájalakulás története a vizsgált területeken és környékén

Tájhasználat a történeti katonai térképeken

Az alábbiakban röviden áttekintjük a vizsgált terület tágabb környezetének fontosabb tájtörténeti eseményeit, amelyek jelentős hatással voltak a területek állapotára és növényzetére, s melyek nyomai gyakran ma is tetten érhetők. A tájtörténeti elemzést történeti térképek, archív fényképek és szakirodalmi források, illetve helyi tudás felhasználásával készítettük.

Az első katonai felmérés idején (1783) készült térkép fátlan, gyepes területet ábrázol a Tétényi-fennsíkon. A több mint hetven évvel később (1859) készült második katonai felmérés térképén a fővárosi természetvédelmi terület környékén három lakott település: „Promontor” (ma Budafok), „Gross Turbal” (ma Törökbálint) és „Orás” (ma Diósd) szerepel. Közöttük, a fennsík platóját „Grosse Haide”, magyarul Nagy-pusztá (a német „heide” régies formája, jelentése: pusztaság) felirat jelöli. Északon a „Kammer-Wald” (Kamaraerdő) jelenik meg, a déli, meredekebb lejtőt pedig „Alt-Tetinger-Weingebirg” (Nagytétényi Szőlők) néven tünteti fel. A XIX. század végén készült katonai térképen (1882) a „Grosse Heide – Urasági legelő” felirat egyértelműen jelöli a jellemző hasznosítást „Kistétény” (ma Budatétény) település közelében. Egy későbbi térképen (1941) már „Tétényi-legelő” az elnevezés.

A tágabban értelmezett Tétényi-fennsík növényzetének alakulását alapvetően határozta meg a szőlőművelés. A terület a „Buda és környéke” történelmi borvidékhez tartozott, ahogy erről a „Promontor” (a mai Budafok) elnevezés is tanúskodik (a latin *promontorium* jelentése: többnyire szőlővel borított előhegy, hegyfok, kiemelkedés). Kedvező adottság, hogy a fennsík mészkő alapkőzete a szőlőtermesztésen túl a pincék kialakítását is lehetővé tette.

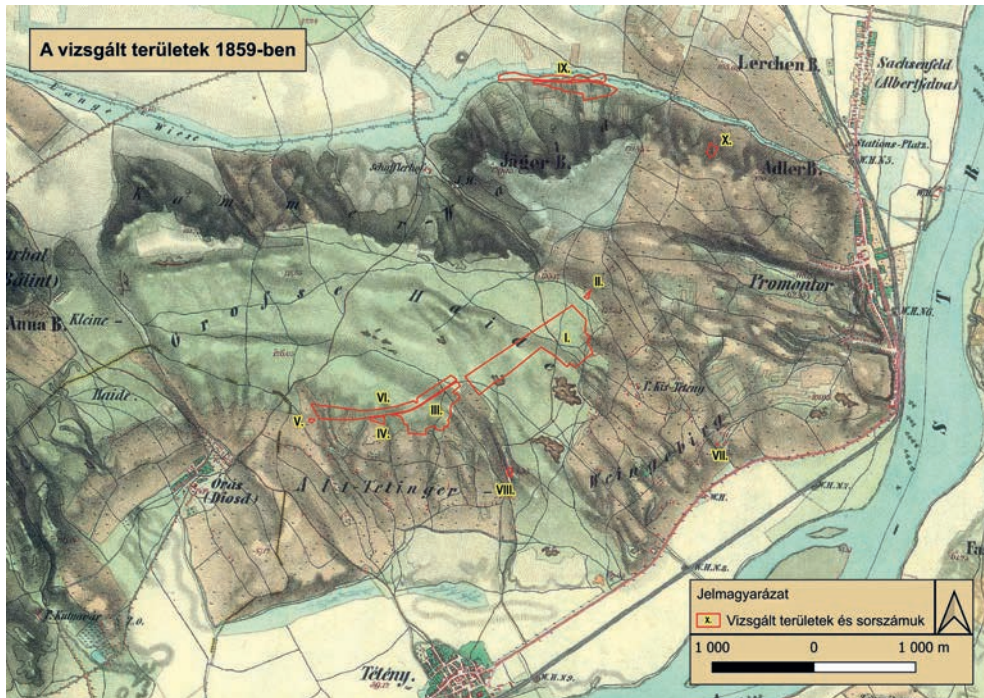
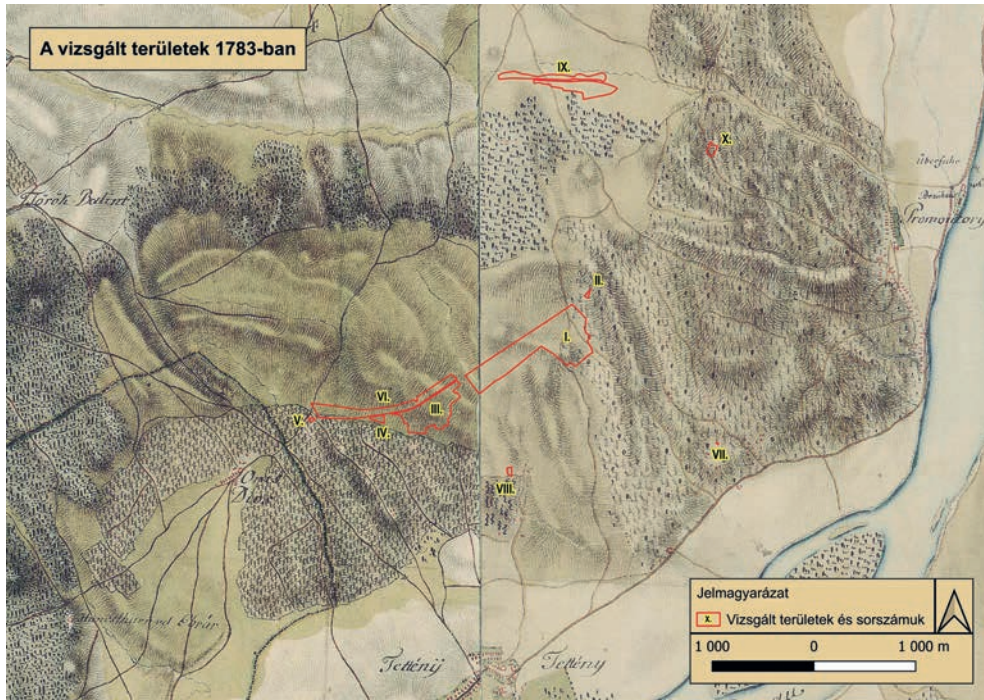
Feltételezhető, hogy már legalább a XIII. században megkezdődött a fennsíkkal szomszédos déli oldalakon potenciálisan előforduló molyhostölgyes bokorerdők irtása és a területek szőlővé alakítása. Innentől kezdve egészen a török kiűzéséig szórványos feljegyzések tanúskodnak a virágzó borkultúráról. A fennsík déli és keleti lejtőin a budai szőlőtermelő gazdák telepítéseit a XIX. század végi filoxérafertőzés elpusztította. Kistétényben 1890-re a szőlőkultúrából semmi sem maradt. Bár a TSZ időszakban kisebb telepítésekre sor került (pl. a Csiperke u. és a Szabadkai u. környékén), de ezeket az ezredforduló környékére fokozatosan felszámolták.

Balatoni (7-es) út és környéke

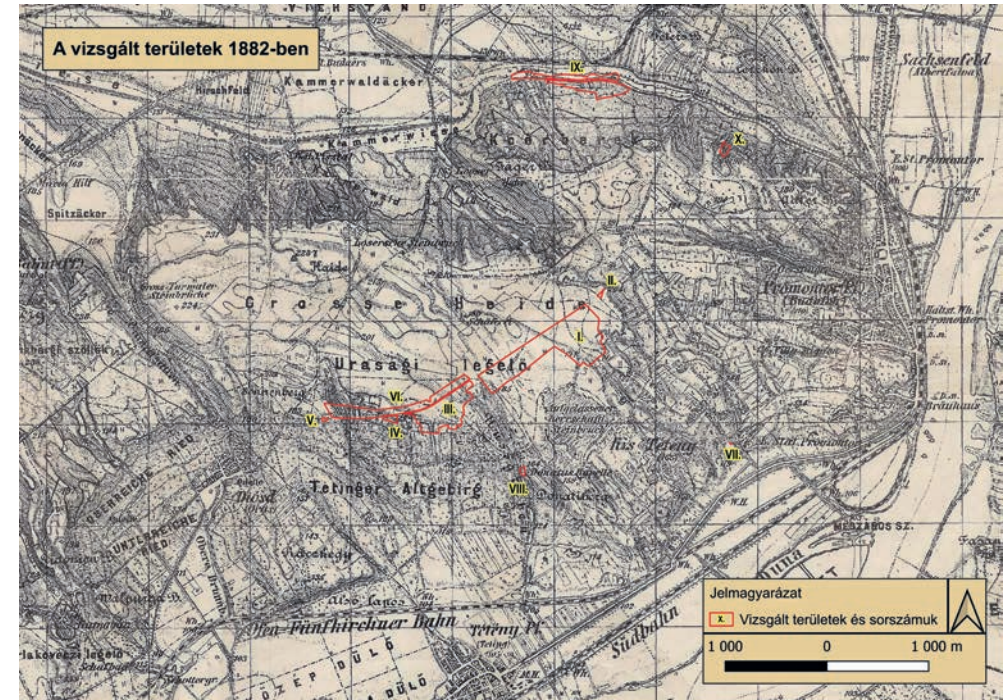
A fennsík a XVIII. század előtti területhasználatára vonatkozóan kevés konkrét adat áll rendelkezésre, de a potenciális fás vegetáció kiszorításának egyik célja nyilvánvalóan a legelőterületek kialakítása volt. A peremeken, a szőlők helyén – a filoxéra járvány után – a legkézenfekvőbb kiutat a gyümölcsstermesztésre való áttérés jelentette. Klauzál Gábor – aki 1850-től kistétényi lakos volt – felismerte, hogy a talaj kiválóan alkalmas a csonthéjasok termesztésére. A lakosság a filoxérajárványig ennek nem tulajdonított túl nagy jelentőséget. A szőlő kipusztulását követően viszont nem volt más választás, Budatétényben áttértek az őszibarack és a mandula termesztésére. Ilyen mandulások maradványai még napjainkban is megtalálhatók a Kakukk-hegy déli-délkeleti lejtőin, a 7-es út mentén, illetve az Alvó utca fennsíkra kifutó végénél is.

A Tétényi-fennsíkon a szőlőtermesztéshez hasonló jelentőségű hasznosítás volt a kőfejtés. Ennek elsődleges oka, hogy a bányák közel fekvtek a fővároshoz, így nem meglepő, hogy az itt bányászott mészkő Budapest szerte keresett építőanyag volt. Promontor (Budafok) lakóinak

A TÉTÉNY-FENNCSÍK ÉS TÁGABB KÖRNYEZETÉNEK VÁLTOZÁSAI 1783–1859 KÖZÖTT (AZ I. ÉS II. KATONAI FELMÉRÉS TÉRKÉPE SZERINT)



A TÉTÉNY-FENNCSÍK ÉS TÁGABB KÖRNYEZETÉNEK VÁLTOZÁSAI 1882–1941 KÖZÖTT (A III. ÉS IV. KATONAI FELMÉRÉS TÉRKÉPE SZERINT)





Korda Márton

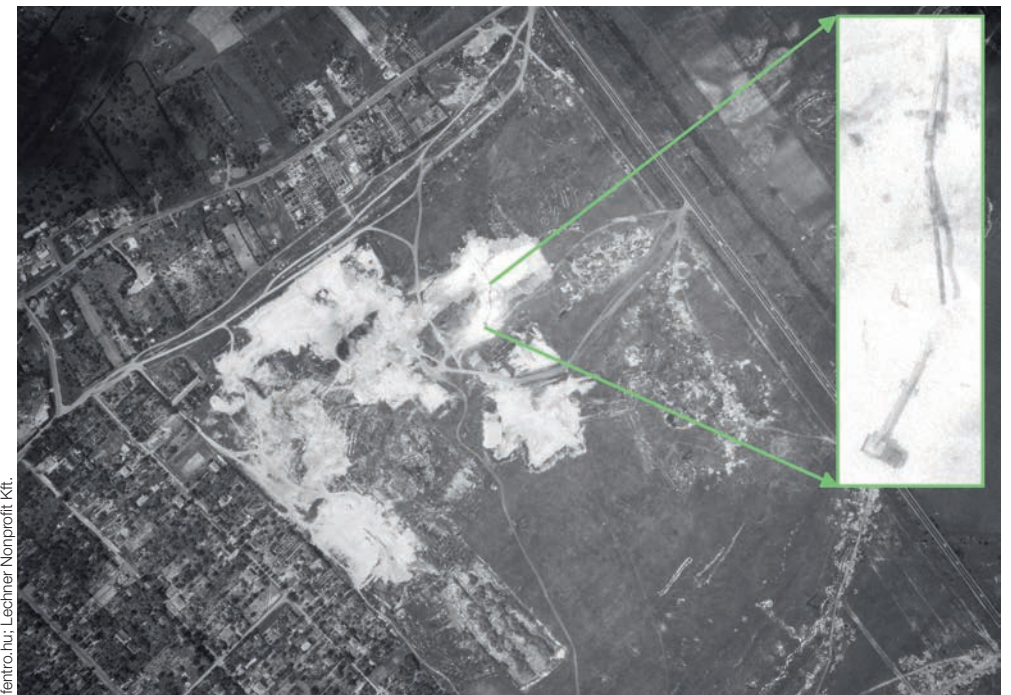
Egykori csonthéjas ültetvény hírmondói: mandula és kajszimatuzsálemek az Alvó utcánál

többsége hajdan kőfaragásból élt; annyi követ termeltek ki, hogy hatalmas földalatti labirintusok keletkeztek. A kisebb-nagyobb járatok összesen mintegy 50 km hosszú pincerendszert adnak. A kisebb üregeket lakásnak használták (pince- vagy barlanglakások), a nagyobbakban bort és más szeszes italokat tároltak, érleltek. Ezeket a járatokat (vagy, ahogy helyben hívják: pincéket) napjainkban is kiterjedten hasznosítják. Bennük a borászat mellett, több mint fél évszázada számottevő gombatermesztés is zajlik. A kőbányászat során vált ismertté, hogy a térségben különböző mélységben, különböző vastag bentonitrétegek találhatók. Mivel ez értékes anyagnak számít, így kitermelését már 1933-ban megkezdték. A réteg fő tömege a felszín alatt 12–26 m közötti mélységben húzódott, de a Balatoni út menti területen csak kb. 3 m mély mészkőréteg fedte. Így, bár a környéken jellemzően mélyműveléssel bányászták, de ez utóbbi területen külszíni fejtéssel nyerték ki a bentonitot. A mélyművelésű bányászat 1965-ben ért véget, de a külszíni fejtés egészen az 1970-es évek elejéig zajlott. A külszíni fejtés nyomában

hatalmas bányagödrök alakultak ki. A bánya bezárását követően a bányaterület Budapest szeméttlerakójaként üzemelt. A bányagödröket szeméttel töltötték fel, néhol több méteres túltöltéssel. Később a szemétteltelepet földdel és építési törmelékkel takarták be, ezt követően bezárták, majd 2007-ben 36 hektáron golfpályát alakítottak ki rajta.

A terület növényzetében jelentős változást hozott az 1960-es évek fásítási hulláma. Ennek során tájidegen fekete- és erdeifenyveseket telepítettek a 7-es út mentén, illetve a Brassói u. környékén „honvédelmi rendeltetéssel”, valójában zajvédelmi és talajvédelmi céllal. Ezek az úgynevezett „kulturerdők” egyfajta pufferfunkciót ma is ellátnak. A 7-es úttól délre, dél-keletre fekvő területeken magasfeszültségű távvezeték és földgázvezeték épült. Ezek ma is üzemelnek. E létesítmények védőtávolságán belül mindmáig értékes gyepfragmentumok maradtak fent.

A vizsgálati területen található egy állatmenhely és egy építőanyag kereskedés is, mindkettő az 1990-es évek óta működik.



fentro.hu; Lechner Nonprofit Kft.

A bentonitbánya a mai golfpálya helyén 1972-ben. A kinagyított részleten jól látható, hogy a külszíni fejtés még zajlik



fentro.hu; Lechner Nonprofit Kft.

A bentonitbánya bezárását követően az 1990-es évek első feléig a területen működött a főváros egyik hulladéklerakója. A bányagödröket szeméttel töltötték fel néhol több méteres túltöltéssel. A kinagyított részleten kukás- és konténeres autók láthatók 1988-ban. A területen ma golfpálya működik



Fortepan/Chuckyeager tumbir

A Balatoni út 1964-ben. A képen a fátlan kopár látható a fásítások előtt. A nagyfeszültségű villanyoszlopok már megvoltak, a gázvezeték fektetése épp a felvétel készítésekor zajlik. A kép Diósd irányából, Budatétény felé nézve, a 7-es útról a Kakukk-hegyi szakaszon készült



Fortepan/Barbjerik Ferenc

A Budaörsi úti Károly Király laktanya katonái gyakorlatoznak a Tétényi-fennsíkon. A kép a Balatoni útról készült 1942-ben. Balra a Bartók Béla út, jobbra a Dózsa György út torkolata

A Tétényi fennsík nagy részét az 1800-as évektől kezdve katonai célokra is használták, amelynek nyomán épületmaradványok, jelentős úthálózat és egyéb katonai infrastruktúra maradványa lelhető fel még ma is. Megépítettek az akkori idők legkorszerűbb lövőházát, amely lőtérként jelenleg is üzemel. A fennsík katonai vonatkozású emlékei közé tartozik egy futóárokrendszer és a kőbevált kisebb-nagyobb bunkerek.

Az 1930-as években készült el az „új balatoni műút” (korábban 70-es jelenleg 7-es főút), amely keresztülhalad a fennsíkon. Ekkor épült egy hadiüzem is (az egykori „Mechanikai Művek”). A II. világháborúban a fennsíkon állítottak fel az elsők között egy németek által kifejlesztett rádiólokátort és egy FlaK típusú légvédelmi ágyúból álló üteget, amelynek nyomai a Szoborpark közelében ma is láthatók.

Kereszt-hegyi egykori homok- és kavicsbánya

A területen található bánya összetevői (agyag, kavics, homok) már a XIX. században nyersanyagul szolgáltak a helyi iparosok számára. Kezdetben a hegy lábánál található agyagrétegeket bányászták, erre utal a századforduló utáni térképeken a „Fazekas forduló” (ma a Gerinc út egy része) elnevezés. Az 1927–1929-ben készült térkép nem utal a valamikori agyagbányára, de a „Cserkész út” (ma Pék utca) felső végénél homokbányát jelöl. 1966-ban a Budafoki felüljáró (Leányka utca – Fehérvári út) építkezését részben innen látták el alapanyaggal. A bánya az 1960-as évek második feléig működött, később a helyi gyerekek grundja is volt. Bezárása után lassan körbeépült, de a bányaudvar és a meredek bányafal egy részét a természet visszavette. Fás-cserjés, gyepes terület alakult ki, jelentős biológiai sokféleséggel.

Néhány éve a bányaudvaron keresztül – engedély nélkül – épült egy szerviz út, amely a bánya szélén épült társasházát szolgálja ki. Ez jelentősen megváltoztatta a csapadékvíz elvezetési viszonyokat.

Kőérberek, Hosszúréti-patak környéke

A történeti katonai térképek alapján megállapítható, hogy a Hosszúréti-patak folyása (medre) jellemzően nem változott az évszázadok során. A környező területhasználatot tekintve már több változás volt: 1782-ben a patak menti területek gyepek voltak, 1859-ben a patak jobb partján (déli oldal) kisebb parcellákon folyt a szántás, míg a bal parton (északi oldal) nagyobb szántók terültek el. 1882-re a déli oldalon megszűnt a szántás, nagyobb kiterjedésű szőlő vette át a helyét. 1941-re ez a kép megváltozott: a filoxéra járvány a legtöbb szőlőt elpusztította, a Hosszúréti-patak déli partján gyümölcsös létesült az addigi szőlő helyén. Az egykori barackos maradványa – néhány gyümölcsfa – még ma is fellelhető, de a terület jelentős részét a spontán erdősülés előrehaladott folyamata jellemzi, egy kisebb gyepes rész kivételével, amelyet a közeli lovarda használ ugratópályaként.

A Hosszúréti-patakon kialakított tórendszert („Kána-tó”) 2004-ben alakították ki a patak vonalában a hamarosan mellé épülő Tóváros számára. A tórendszer négy tóból áll, amelyek közül a felső három mára nádas, alig van szabad vízfelület rajtuk. Egyedül a negyedik és egyben utolsó tó rendelkezik nagyméretű nyílt vízfelülettel. A feliszapolódás jelentős probléma; noha egyszer már kikotorták a tavat, mostanra ismét rendkívüli módon feliszapolódott (jelenleg – 2025-ben – is kotorják).

Gergely Attila, Kecskés Ferenc és Korda Márton

A vizsgált területek rövid bemutatása

A 2022-es felmérés során vizsgált területek zöme a tájféldrajzi besorolás szerinti Tétényi-fennsík kistájra esett. Ezek többsége a jelenleg is már védett terület közvetlen szomszédságában helyezkedik el, de van néhány helyszín, amely ettől jóval távolabb, a sűrűn beépített területeken zárványként található. Az alábbiakban a szóban forgó tíz helyszín természetvédelmi szempontból megítélt helyzetéről adunk rövid áttekintést. A kötet további fejezeteiben az itt alkalmazott római sorszámokkal hivatkozunk az egyes részterületekre.

I. terület: Szabadkai u. – Dózsa György u. közötti terület

A fentiek mellett a 7-es út, a golf pálya a Brassói u. és a Nyél u. környéki beépített területek határolják. A vizsgált helyszínek közül



Korda Márton

A védett bunkós hagyma tömegesen fordul elő az I. terület jobb állapotú gyepeiben

a negatív emberi hatások által talán leginkább zavart terület. Közvetlenül határos a lakott területekkel, így a kutyasétáltatók és ilyen-olyan módon aktív kikapcsolódást keresők által napi rendszerességgel használt terület. Mindemellett a területre több ponton is be lehet hajtani autóval, így esetenként illegális hulladéklerakás is előfordul. Ezzel kapcsolatban érdemes megjegyezni, hogy korábban ez a tevékenység igen jelentős méreteket öltött, különösen a 7-es úthoz közel eső területeken. Ennek oka, hogy a Szabadkai utcáról, a 7-es útról és a Dózsa György útról is zavartalanul be lehetett hajtani. Erre ma már csak a lakott területen keresztül van lehetőség, így ezt nagyságrendekkel kevesebben merik megkockáztatni. Bár, a korábban behordott hulladék – néhány sirt kupac kivételével – önkéntes akciók során összegyűjtésre került, de az erre a célra



Korda Márton

Az I. terület ritka védett növénye a borzas szulák

intenzíven használt foltok növényzete mindmáig magán hordja a degradáció nyomait.

Természetvédelmi szempontból kevésbé volt szerencsés beavatkozás a terület több pontján végzett fásítás. Ezeket a jellemzően feketefenyő alkotta fás foltokat jó állapotú, fajgazdag gyepekre telepítették, ezzel a gyepek állapotát jelentősen rontva.

Fontos megemlíteni a vizsgált terület DNy-i határa mentén egykor üzemelő külszíni bányát, illetve annak bezárását követően működtetett szemételepet. Mindkét területhasználat számottevő degradációval járt a tárgyalt területen is.

A fentiek mellett említést érdemel a fennsíkot keresztül szelő magasnyomású gázvezeték is, amelynek létesítése jelentős földmunkával járt, nyomvonalának növényzete – melyet rendszeresen szárazúznak – ma is magán hordozza ennek hatását.

A terület az inváziós fajoktól sem mentes, melyek közül elsősorban a bálványfa okoz problémát, de kisebb jelentőséggel a fehér akác és a torzsás ecetfa is jelen van.

Mind ezek ellenére a terület kimagasló természetvédelmi értékkel bír. A fent említett

degradált élőhelyek mellett jócskán találunk jó állapotú sziklagyepeket és lejtősztyeppet védett és veszélyeztetett fajok kimagasló egyed-számaival. Ilyen például a nyíltabb gyepekben a pézsmahagyma és a deres csenkesz, míg a zártabbakban a bunkós hagyma, a selymes peremizs és a törpe nőszirm. Külön kiemelendő az igen jelentős egyedszámú üstökös sárma és pusztai árvalányhaj állomány, illetve a fokozottan védett homoki kikerics populáció. Felmérésünk eredményeként 25 védett, 1 fokozottan védett növényfaj és a védett magyar tölcsérzuzmó aktuális állománya vált ismertté az I. területről.

Gerinces állatvilága a flórához hasonlóan magán hordozza a negatív emberi hatások által előidézett degradációt. A fásítás, valamint a terület felszabdálása miatt az érzékenyebb fajok többsége mára már eltűnt a területről. Ennek ellenére még most is találunk kimagasló zoológiai értékeket, amelyek közül a legnagyobb értéket a fokozottan védett pannongyík képviseli. Kisebb mennyiségben a viperákra emlékeztető, de teljesen ártalmatlan rézsiszka is előfordul. Madárvilága jelentős, de a tájra jellemző ritkább fajok már hiányoznak innen a lakott területek közelsége és az utak zajhatása következtében. A jobb élőhelyfragmentumokon még ma is megfigyelhetjük a tövisszúró gébicset, a cigány csukot, vagy a fülemülét. Emlősfaunáját a gyakoribb hazai fajok jellemzik, mint például a vörös róka, vagy a védett keleti sün.

A terület része az Országos Ökológiai Hálózatnak.

II. terület: Szabadkai u. – 7-es út által közrezárt gyepfolt

A Szabadkai utca végén, az egykori buszforduló mellett elterülő kb. 150 m²-es gyepfragmentum. Alapvetően jó állapotú lejtősztyepp és sziklagyep mozaikja borítja, amelyet az időnként beparkoló autók és behordott szemét degradál továbbá a cserjésedés is veszélyezteti. Kis kiterjedése ellenére 6 védett növényfaj és a védett magyar tölcsérzuzmó jelentős állományának nyújt élőhelyet. A növényfajok közül a selymes peremizs emelhető ki.



Értékes gyeppragmentum a II. területen, az előtérben virágzó selymes peremizsrel

Gerinces fajok tekintetében a terület nagy hasonlóságot mutat a szomszédos I. terület faunájával, de kis kiterjedése és elszigeteltsége miatt a fajszám sokkal alacsonyabb. Leginkább táplálkozási célból és vonulás, illetve kóborlás közben keresik fel legfőképpen énekesmadaraink. Ilyen többek között a védett mezei veréb vagy a fekete rigó.

III. terület: Bartók Béla u. – Fennsík u. közötti terület

A fentiek mellett a 7-es út, illetve D-DK-en beépített területek határolják. A vizsgált területek közül az egyik legjobb állapotú élőhelyfoltokat őrző terület. Igen jó természetességű, fajgazdag lejtősztyepppek és zárt sziklagyeppek jellemzik, míg nyílt sziklagyeppek csak fragmentálisan fordulnak elő. E pozitív képet számos negatív hatás árnyalja. A terület középső részén működik egy komposzt üzem, amely a közvetlen határos gyepekben tápanyagfeldúsulást okoz, következésképpen gyomosodást eredményez. A komposzttelep környékén idegenhonos fajok kivadulásai is tapasztalhatók, melyek forrása minden bizonnyal a telepre szállított zöld



Jó állapotú sztyeppprét a koloncos legyezőfű virító tömegével a III. területen



A virágzó védett kislejzű hangyabogáncs és a termést érlelő csinos árvalányhaj III. területen

hulladék. A terület az inváziós fajoktól sem mentes, melyek közül elsősorban a bálványfa okoz problémát, különösen a 7-es út és a terület délkeleti határán futó földút mentén. Jelentős gond, hogy a területre számos irányból be lehet jutni járművekkel is, így az illegális személtelakás még napjainkban is előfordul. A terepjárások során rendszeresen lehetett tapasztalni a gyepben friss keréknyomokat, amelyek a terület rally pályaként való használatára utalnak. Visszatérő zavarást jelent a fentebb már említett gázvezeték nyomvonalának rendszeres kaszálása, mely gyakran a virágzó vagy termést érlelő védett fajokat is érinti (pl. tavaszi hérics, bíboros kosbor). A telkekkel határos gyepben gyakran tapasztalni a fűnyírást, amely tevékenység gyors degradációhoz, a fajkészlet elszegényedéséhez vezet.

A botanikai felmérés során a fajgazdag gyepben összesen 26 védett növényfajt sikerült kimutatni, némelyiket több ezer töves egyedszámmal. Kiemelendő a tavaszi hérics, a pézsmá- és bunkós hagyma, a fehéres csüdfű és a

kislejzű hangyabogáncs. A vizsgált területek közül itt fordul elő a legtöbb orchidea, illetve a legnagyobb sárga len, magyar repcsény és szürkés ördög szem állomány.

Hüllőfaunájából említésre méltó a környező területeken szintén megfigyelhető, fokozottan védett pannongyík. Madárvilága fajgazdag, a közönségesebb fajok mellett főként vonulás során rendszeresen előfordul az erdei pacsirta. A nyílt területeken bukkan fel a vörös vércse, valamint az egerészölyv. A cserjés foltokban kis- és barátposztáták költenek.

A terület jelentős természetvédelmi értéke és az ezeket veszélyeztető hatások sokasága egyaránt a védelem égető szükségességét húzzák alá!

Az elmúlt években társadalmi összefogással a részvételi költségvetés anyagi támogatásával az illegálisan lerakott szemét eltávolítására több alkalommal is sor került. A Dózsa György út és a Termő utca sarkán elhelyezésre került a terület értékeit bemutató tábla.

A vizsgált élőhely része az Országos Ökológiai Hálózatnak.



Korda Márton

Előrehaladottan cserjésedő, fajgazdag sztyepprét a IV. területen. Előtérben a védett kiskészű hangyabogáncs virágzó egyedei



Korda Márton

Fajgazdag lejtősztyepp fragmentum, virágzó kétszikűek tömegével az V. területen

IV. terület: Fennsík u. – Cifra u. közötti terület

A fentiek mellett a 7-es út, illetve D-en telkek határolják. Erősen cserjésedő terület, de kisebb-nagyobb gyepfoltok még fellelhetők. Sziklagyeppek és lejtősztyepppek is előfordulnak. Kis kiterjedése ellenére a gyepfoltok jó állapotúak, fajgazdagok. A felmérés során 12 védett növényfajt sikerült kimutatni a területről. Kis kiterjedése ellenére a vizsgált területek közül itt él a legnagyobb pusztai meténg állomány, de említésre méltó a kiskészű hangyabogáncs is.

A sűrű fásszárú állomány a madárvilág számára a fennsíkhöz tartozó területrészekhez képest meglehetősen eltérő élőhelyet biztosít, amely más madárfajok megtelepedését is elősegíti. A nyíltabb élőhelyektől eltérően itt inkább az erdei, erdőszéli fajok dominálnak. Ilyen többek között a fülemüle, a vörösbegy, illetve a mezei-, kis és barátposzáta. Több helyen is költ a csilpcsalpfüzike. Kisemlősök közül a védett közönséges vakond és a keleti sün érdemel említést.

Alapvetően eléggé elszigetelt terület, így kevésbé jellemző az emberi zavarás. Elsődleges veszélyeztető tényezője a terület előrehaladott cserjésedése.

V. terület: Mandulafa u. – 7-es út által közrezárt gyepfolt

Kifejezetten kis kiterjedésű gyepfragmentum fajgazdag lejtősztyeppel. Kis mérete mellett legfőbb veszélyeztető tényezője az illegális szemétkerakás. Ez a Mandulafa u. felől történik, ahol igen jelentős mennyiségben kerülnek ki a legkülönbözőbb hulladékfajták. A szemétkerakás mellett komoly veszélyforrás a terület ütemes cserjésedése. A szegélyek felől több irányból is a cserjés előretörése tapasztalható.

Bár a felmérés során összesen 4 védett növényfaj került elő, de ettől függetlenül jó állapotú, értékes, fajgazdag gyepről van szó. A védett növények közül az árlevelű len, a kiskészű hangyabogáncs és a budai imola fordul elő jelentősebb állománnyal.

Gerinces faunája a IV. terület fajösszetételéhez hasonló, de kis kiterjedése miatt az állomány nagyságuk jóval kisebb.

VI. terület: 7-es út – ROKK lőtér közötti terület

A vizsgált területen napjainkban már a cserjés foltok uralkodnak, de köztük kisebb-nagyobb sziklagyeppek és lejtősztyepppek még



Korda Márton

Korábban fenyvesítéssel is érintett terület fajgazdag sztyepprét és sziklagyep mozaik a VI. területen



Korda Márton

Zárt sziklagyep az ágas homokliliom virágzó tömegével a VI. területen

megtalálhatók. Ezekre általánosan jellemző a fajgazdagság és a védett fajok jelentős száma, illetve azok jelentős egyedszáma is.

A terület erősen elszigetelt, mindössze egy keskeny ösvényen lehet megközelíteni. Ennek megfelelően az illegális személtlerakás és a technikai sportok nem jellemző veszélyforrások. A legnagyobb probléma a terület előrehaladott cserjésedése, mely a jó gypfoltok teljes visszaszorulásához vezethet. Emellett meg kell említeni a vadászatot is, mint veszélyforrást. Alapvetően nem a vadászat okoz gondot, hanem a területen kialakított szórók, amelyek koncentrálnak a vadat, ennek megfelelően más területeknél nem tapasztalt mértékű vadhatás figyelhető meg. Ez elsősorban a vaddisznó szisztematikus túrásában nyilvánul meg. Megemlítendő még a 7-es út mentén feketefenyővel és virágos kőrissel többfelé végzett erdősítések, melyek értékes gyepek helyén kerültek kialakításra.

Fontos megemlíteni azt is, hogy a ROKK lőtér kerítésén belül (a D-i és Ny-i oldalon) is nagyon jó állapotú, nagy kiterjedésű, fajgazdag gyepek vannak. Ezek részletes felmérése még várat magára, de a felületes vizsgálat is egyértelműen védelemre érdemes természeti értékekről tanúskodnak.

A területen több olyan védett növényfaj is előfordul, ami a többi vizsgált területen nem, vagy csak nagyon ritkán. A felmérés során 21 védett növényfaj és a védett magyar tölcserzuzmó került elő. A növények közül csak itt él a nagy pacsirtafű, illetve itt fordul elő legnagyobb egyedszámmal a kifejezetten ritka természetes habszegfű, a kőrlevelű nagyzezerjófű és a leánykőköröscin. Kiemelendő továbbá a csinos árvalányhaj, az apró nőszirm és a magyar repcsény.

A gerinces fauna képviselői nagy számban jelennek meg ezen a területen a rendszeres lögyakorlatok által okozott zajártalom ellenére is. A hullók közül itt is megjelenik a fokozottan védett pannongyík. A lőtér északi oldalán minden évben fészkel a fővárosban igen ritka erdei pacsirta, amely ennek köszönhetően a vizsgált területen is sokszor felbukkan. Októbertől ápriliséig ezen a vidéken is megfigyelhető a fokozottan védett bajszos sármány, amely hazánk egyik legritkább énekesmadara. Kisebb csapatokban főként a sűrű cserjés foltokban fordul elő. Fészkelő fajok közül kiemelendő az őszapó, az énekes rigó és a karvaly. Emlősfajnája jellemző a mezei nyúl, olykor pedig az őzek is felbukkannak.

A terület része az Országos Ökológiai Hálózatnak.

VII. Jókai Mór utcai sziklakibúvás

Mélyen a lakott területbe ékelődve, a Dézsma-ház u. Jókai Mór u. kereszteződésénél található markáns megjelenésű mészkő-sziklakibúvás. Bár a helyszín elsősorban geológiai értéket képvisel, de növénytan szempontból is tartogat érdekességeket. A sziklakibúvás felszínének körülbelül a felét az elmúlt évtized során rózsákkal és egyéb dísznövényekkel ültették be. A „zsebkendőnyi” maradvány gyppterület nagyrészt degradálódott, csak a peremi részekben maradtak természetközeli gypfoltok. Ezek a területeken a sziklagyepek maradványai fedezhetők fel. A gypparadványokban 5 védett növényfaj kisebb-nagyobb állománya él. Ezek közül a két legjelentősebb a pézsmahagyma és a pusztai meténg.

Gerinces faunája a teljes izoláció és a lakott területek közvetlen közelsége okán kizárólag tágtúrású, az emberi jelenlétet jobban elviselő fajokból áll. Egyedül énekesmadárfaunája



Korda Márton

Jellegetlenedő sziklagyep a Jókai utcai sziklakibúvás tetején (VII. terület) a fürtös gyöngyike tömegével és a védett pusztai meténg kisebb állományával

érdemel említést, amelyek közül rendszeres költőfaj a fekete rigó, a széncinege és a barát-poszáta.

A terület a kis kiterjedés és a frekvenciát elhelyezkedéséből adódó rendszeres degradáció miatt erősen veszélyeztetett.

VIII. Donát-hegy

A Donát-hegy beépítetlenül maradt területének csaknem kétharmadát jellegtelen fás vegetáció borítja. A fennmaradó terület növényzete az ott kialakított emlékhely látogatottságának, illetve rendszeres fűnyírásnak eredményeként erősen taposott, jellegtelen száraz gyp. Természetközeli állapotú gypfoltok csak a Bartók Béla út felé néző meredek, helyenként sziklás részen maradtak fenn. Ezek a sziklagyepek maradványai találhatóak. A gypparadványokban 8 védett faj kisebb állománya él. Ezek közül kiemelt érdemmel a természetes habszegfű, a pézsmahagyma és az árlevelű len.



Korda Márton

A Donát-hegy (VIII. terület) sziklapereme több védett növényfajnak is élőhelyül szolgál

Gerinces faunája kis kiterjedéséből adódóan kevésbé jelentős, ennek ellenére több védett hulló és madárfaj is előfordul itt. Egyik legjellegzetesebb faja a fali gyík. Madarak közül a XXII. kerületben szórványos fészkelőnek minősülő balkáni fakopáncs érdemel említést. Vonulás során a hegy feletti légtérben rendszeresen felbukkan a fokozottan védett gyurgyalag, amely hazánk egyik legdekoratívabb madárfaja.

A természeti értékek fennmaradását veszélyezteti az elszigeteltség, a gyepfoltok kicsiny mérete, a rendszeres zavarás és az özöngyom fajok – különösen a bálványfa – megjelenése és terjedése.

IX. Hosszúrét-patak domboldala és a Kőérberki-tó (Kánai-tó)

A Balatoni út egy hajtűkanyarral ér fel a Tétényi-fennsíkra. A „hajtű” északi szára és a Kőérberki-patak (másnéven Hosszúrét-patak)

közötti területen felhagyott gyümölcsös, nem jól sikerült erdőtelepítés helyén kialakult facsoportok, cserje- és gyepfoltok alkotta mozaikos élőhely található. Ez az élőhelyegyüttes 6 védett növényfajnak ad otthont, köztük több erdőssztyepp fajnak. Ezek közül külön kiemelendő a macskahere, amelynek itt él a legnagyobb fővárosi állománya. A környéken ugyancsak igazi ritkaság a koloncos lednek, az erdei szellőrózsa és a dunai szegfű is. Ezeken kívül igen jelentős állománya él itt a magyar zergevirágnak.

A patak ezen szakaszán 2005-ben három egységből álló tavat hoztak létre. Az elmúlt húsz év során a tóban és körülötte elkezdtek regenerálódni a vizes élőhelyek. A növényzetet adó fajok között még nem találtunk törvényi védeltséget élvezőt, de az állatvilág képviselői között már betelepültek védett kételtű-, hulló- és madárfajok. A vizes élőhely ritkaságnak minősül Dél-Buda területén, ugyanis ehhez hasonló kis tavak sűrű partmenti növényzettel



Bajor Zoltán

A Hosszúrét-patak feletti domboldal (IX. terület) erősen cserjésedő gyepfragmentumai értékes lösznövényzetnek adnak otthont

ma már alig jellemzőek a XI. és XXII. kerületben. Kételtűek közül a kecskebéka fajkomplex a leggyakoribb. A hullók képviselői közül megtaláljuk a mocsári teknőst, valamint a vízisiklót. Madárvilága települési viszonylatban igen jelentős, nagyon sok vízimadár faj került megfigyelésre az elmúlt években. Kiemelendő közülük a fészkelőként is jelen lévő vízityúk és a guvat. Emlősfajai közül komoly értéket képvisel a hód. A tó feletti domboldal cserjés- fás élőhelye alapvetően énekesmadarak otthona. Előfordul vonuláson és a téli időszakban az erdei szürkebegy. Fészkelőként a nagy fakopáncs és a zöld küllő emelhető ki.

X. Kereszt-hegyi homok- és kavicsbánya

A Kereszt-hegy északnyugati peremén, a Pék utca déli végénél található egy régi homok- és kavicsbánya. A bánya művelését közel ötven éve hagyták abba. A kb. 50 m széles 15 m magas

bánya fala egykor szép alsó-miocén korú szelvényt mutatott számos fossziliával. A falak napjainkra erősen erodálódtak. A régi bányaudvar részben nyárfák, akácfák nőttek be és megjelentek a száraz tölgyesek fajai is. A bánya felső peremén lakóházak épültek, csak a déli részén maradt fenn egy erősen degradálódott gyepterület. Az innen induló meredek, cserjésedő oldalon találunk kisebb lejtőssztyepp foltok, amelyek védett értéke a csillagószirózsa. A gyepfoltok fennmaradását a cserjésedés és az erózió veszélyezteti.

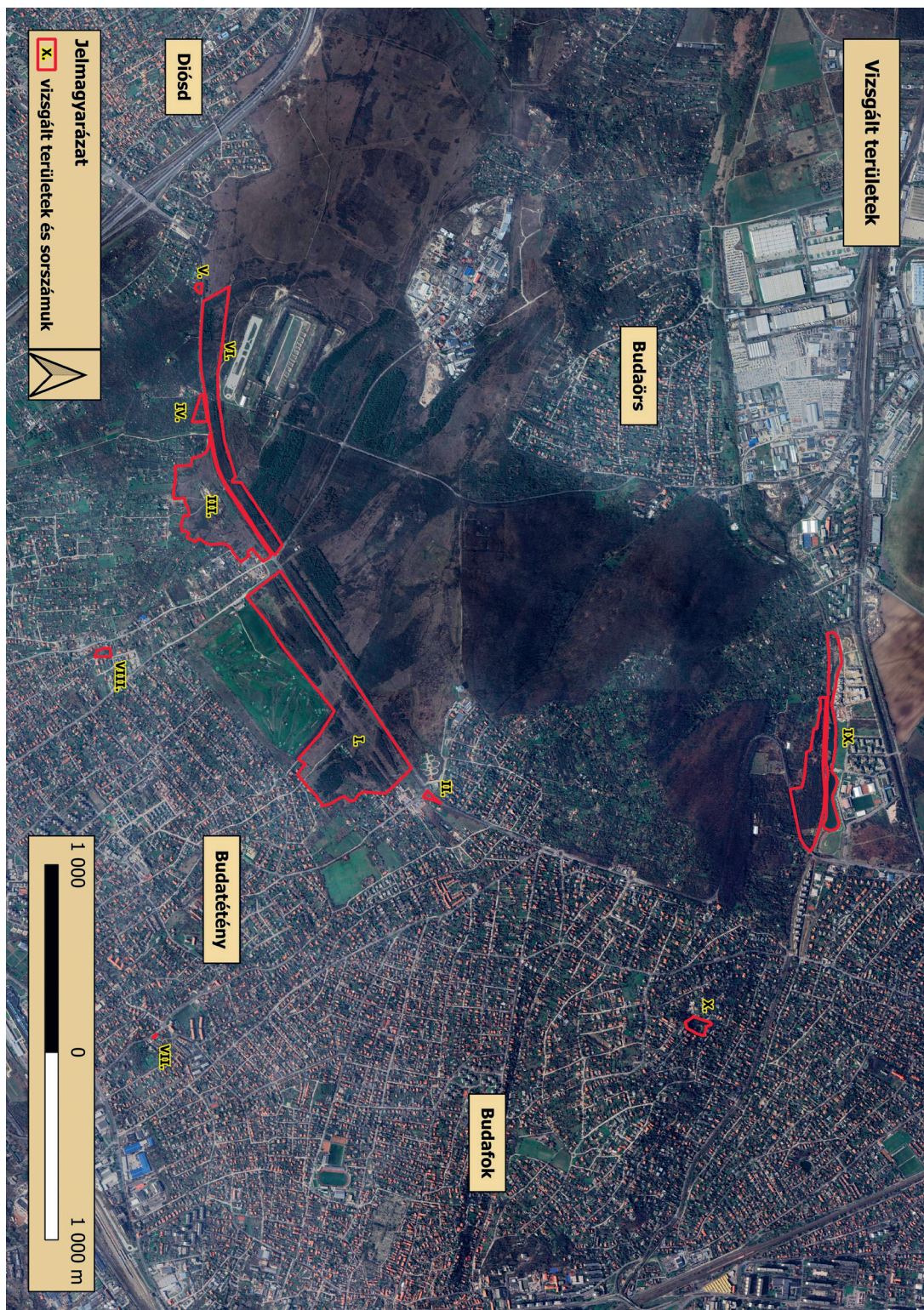
Gerinces fajai közül állandó állományt tart fenn a fali gyík, illetve számos énekesmadár faj is. Rendszeres fészkelő a vörösbegy, a fekete rigó és a mezei veréb. Jellegzetes madárfaj a nem védett örvös galamb, valamint a balkáni gerle. Emlősfajok közül a védett közönséges vakond és a keleti sünn tart fenn állandó állományt a felhagyott bánya területén, valamint annak térségében.

Korda Márton, Kecskés Ferenc és Bajor Zoltán



Bajor Zoltán

Pionír fásszárú növényzet és nyílt homokfelszín a Kereszt-hegyi homok- és kavicsbánya területén (X. terület)



A vizsgált területek növényzete

A Tétényi-fennsíkot és környezetét hajdan erdők, bokorerdő-gyep mozaikok borították. A növényzet mai képének kialakulása az emberi tevékenységnek, majd később annak megváltozásának, megszűnésének köszönhető. A legelőnek, szőlőskertnek vagy gyümölcsösnek használt termékeny területek nagy része a művelés felhagyása után beépült, egy másik részét visszafoglalta a természet.

A továbbiakban a fennsík és környezetének nem védett, de természeti értékekben meglehetősen gazdag részeire jellemző természetközeli állapotú, vagy másodlagos, emberi hatásra kialakult élőhelytípusait ismertetjük a fajkészlet és az állománykép (fiziognómai) rövid bemutatásával.

Az állományok jellemző növényei a **hegyi ternye**, a **homoki pimpó**, a **magas gubóvirág**, a **csabaíre**, az **árlevelű len**, a **parlagi sármányvirág**, a **szürke napvirág** és a **csinos árvalányhaj**. A vizsgált helyszínek közül a legnagyobb kiterjedésben az I. részterületen találjuk ezt az élőhelyet pl. a **pézsma** **hegyi**, a **törpe nőszirm** és a **deres csenkesz** nagy állományaival. E mellett kisebb, de értékes foltokat találunk a VI. részterületen, továbbá a budatétényi Jókai Mór utca keleti, északkeleti oldalán, a Dézsmaház utca és a Húr utca közötti szakaszon, a buszmegálló mögött (VII. részterület). Az itt található szarmata mészkő feltárás tetején található zsebendőnyi sziklagyepben stabil kis populációja él a **pézsma** **hegyi**. Ugyancsak

Mészkedvelő nyílt- és zárt sziklagyep

A sziklás, közettörmelékes területek élőlények által történő benépesedésének korai stádiumát jelenti a nyílt sziklagyep megjelenése. Az általunk vizsgált területeken élőhelyük főként másodlagosan, emberi tevékenység vagy annak felhagyása következtében alakult ki, csak kis részük természetes eredetű. Elnevezésükben a nyílt szó arra utal, hogy a sziklás, közettörmelékes felszínen a növényzet csak kisebb-nagyobb, egymástól elszigetelt foltokban vagy kisebb hálózatokban van jelen. A társulást alkotó fajok mindegyike szárazságtűrő és elviseli az erős napfényt. Ezekhez a körülményekhez különböző módon alkalmazkodtak. Vannak közöttük telepes testszerveződésű, párnában növekvő zuzmók és mohák, amelyek elviselik a teljes kiszáradást, vízhez jutva „újraélednek”. A vizet raktározni képes pozsgások, mint **borsos varjúháj**. Kis levélfelületű félcsérjék és törpecserjék, mint a **heverő naprózsa**, a **hegyi gamandor** és a **kakukkfűvek**, vékony, serteszerű vagy viaszos levelű fűfélék,



Korda Márton

Padkás sziklakibúvás nyílt sziklagyep az I. területen. A háttérben telepített feketefenyvessel



Korda Márton

Nyílt sziklagyep jelentős mohaborítással és a védett pézsmahagyma jelentős állományával az I. területen

értékes a Szent Donát-hegy (VIII. részterület) nyugati oldalán, a meredeken leszakadó sziklafal peremén fennmaradt nyílt sziklagyep, melyben a **termetes** vagy más néven **gór habszegfű** kisebb állománya is előfordul.

A növényzet továbbfejlődésének, a szukcesz-sziónak a következő lépése a növényfoltok záródásával létrejövő zárt sziklagyep. A növényzet borítása itt már meghaladja a felület 80%-át. Az országosan is ritka zárt sziklagyep társulás védett növényfajokban gazdag állományával találkozhatunk az I. részterületen, a Kakukk-hegyen (III. részterület), a IV. és a VI. területen. Az élőhelytípus állományalkotó füve a **magyar rozsnok**, néhol vele verseng a **csinos árvalányhaj**. Az állományban több helyen is tömegesen fordul elő az **ágas homokliliom**. A természetközeli állapotú állományok védett növénye a **kisfészkű hangyabogáncs**. A bolygatott állományokban megtelepszik és terjed a **kunkorgó árvalányhaj** és a **szürke fenyérfű**.

A délies kitétségen, néha plató helyzetben megjelenő, szubmediterrán klímát jelző társulás

a sziklafüves lejtősztyepp. A többé-kevésbé záródott gyeptet kisebb-nagyobb sziklás, vagy kőtörmelékfoltok szakítják meg, ezeken sziget-szerűen sziklagyep-fragmentumok találhatóak. A társulás állományalkotója az **élesmosófű** és a **lappangó sás**. Kísérőfajjai a **selymes dárdahere**, a **nyúlszapuka**, a **szilkés gurgolya**. Védett növényei a **tavaszi hérics**, az **apró nőszirm**, a **borzas szulák**, a **fehéres csüdfű** és a **pusztai meténg**.

A különböző sziklagyep-társulások gyakran együttes mozaikot alkotnak, „kevert” állományokban fordulnak elő. Természeti értékük nemcsak hazai viszonylatban jelentős, az Európai Közösség számára is kiemelten fontosak, úgy nevezett közösségi jelentőségű élőhelyek.

Állományaikat a taposás, a növények kiásása, az illegális szemétkerakás és néhol a kaszálás veszélyezteti.

Lejtősztyepek

A lejtősztyepek a sziklagyep záródásával alakulnak ki, gyakran platóhelyzetben is. Ez a gyeptípus sokszor a szukcesszió korábbi



Korda Márton

Fajgazdag, jó állapotú lejtősztyepp a sárga len jelentős állományával a III. területen



Korda Márton

Erősen cserjésedő értékes lejtősztyepp a védett pusztai árvalányhajjal és a virító koloncos legyezőfű tömegével a III. területen

fázisát mutató sziklagyepekkel mozaikot alkotva fordul elő, számos átmeneti állapotot mutató gyeptípussal. Az általunk vizsgált területeken az állományalkotó fűfaj a **csinos árvalányhaj**. A faj 40–50 cm magasra megnövő állománya májusban mutat a legszebben. Ilyenkor az árvalányhajak toklásának megnyúlt, tollas szálkái ezüstösen csillognak a napfényben. Már kisebb erejű szél hatására is hullámozó tenger képét idézik. A gyeptet számos színezőfaj fordul elő, amelyeket első ránézésre észre sem veszünk. A magas gyeptől szinte csak a gyakran tömegesen előforduló **koloncos legyezőfű** fehér színű virágokból felépülő virágzatai emelkednek ki. Enyhe degradációra utal a **szürke fenyérfű** felszaporodása. Legszebb állományai az I. részterületen és a Kakukk-hegyen (III. részterület) élnek.

A gyeptípus védendő, közösségi jelentőségű élőhely. Állományaikat a taposás, a növények kiásása, az illegális szemétkerakás és néhol a kaszálás veszélyezteti.

Jellegtelen szárazgyepek

Az emberi hatásokra, bolygatásra a természetes gyepek sokfélesége csökken, a gyeptípustól fűfélék közül a bolygatást tűrő fajok válnak tömegessé. A gyeptet elveszti eredeti jellegét. Az általunk vizsgált területek peremrészein, az áthaladó földutak, ösvények mentén és részben a magasfeszültségű vezetékek alatt rendszeresen taposott, kaszált szakaszokon találkozhatunk ilyen állományokkal. A gyeptetben egyeduralkodó állományalkotó a **szürke fenyérfű** vagy a **kunkorgó árvalányhaj**. Ezekben a növényzeti foltokban is azért még találkozhatunk néhány, a természetközeli állapotú gyeptetben előforduló értékes növény- és állatfajjal. Megfelelő kezeléssel állapotuk javítható.

A jellegtelen gyeptet kialakulásának másik példáját mutatja a Kereszt-hegyi kavics- és homokbánya (X. részterület) peremén és meredek falának egy részén található gyeptet. A vegetáció regenerálódása során itt a természetközeli



Korda Márton

A fenyérfű homogén állománya az I. területen. A fenyérfű ilyen mértékű felszaporodása mindig az élőhely-folt zavartságára utal

állapotok állományának távolsága (propagulum forrás hiánya) miatt elsősorban az utak mentén található, bolygatást tűró fajok tudtak megtelepedni a szabaddá vált felszíneken. Ebben a gyeppen is találunk értékes fajokat, köztük a védett **csillagószirózsát**.

Galagonyás-kökényes cserjések

A természetes szukcesszió következő lépése a zárt gyeppen a cserjék megjelenése, később 1–3 m magas kisebb-nagyobb cserjés foltokká fejlődése. Ezek kialakulása az általunk vizsgált területeken az emberi hatás, elsősorban legeltetés felhagyásának köszönhető. A cserjések állományalkotói részben tövises, tüskés fajok, mint az **egybibés galagonya**, a **kökény**, a **vadrózsa fajok**, a **varjútövis** és a **sóska borbolya**. Másrészt nem szúrós bokrok, mint **veresgyűrű som**, **az ostorménfa** és a **pukkanó dudafürt**.

A cserjések szegélyében, illetve cserje- és gyepfoltok alkotta mozaikokban jelen vannak az erdőssztyepek jellemző fajai, mint a **körislevelű nagyzerjófű**, a **soktérű salamonpecsét**, a **magyar repcsény**, a **gór habszegfű** és a **szarvas kocsord**.

A nagyon zárt, sűrű cserjefoltok nem adnak lehetőséget a fák magoncainak életben maradására, így a szukcesszió megreked. Ahol a körülmények kedvezőek ott facsemetek nőnek a bokrok között. A kis fák sok esetben természetes fajok, mint például a **virágos kőris** és a **molyhos tölgy**, megjelenésükkel megkezdődik a bokorerdők felé való átalakulás. Máskor sajnos inváziós fajok, mint a **mirigyes bálványfa** vagy a **keskenylevelű ezüstfa** telepsznek be és kezdik meg terjeszkedésüket.

Több helyen is tapasztalható, hogy a cserjék csoportja illegálisan lerakott szemétkupacot rejt. Ezek felszámolása, a szemét további



Korda Márton

Szegélyei felől intenzíven cserjésedő értékes lejtőssztyepp a védett szürkés ördög szem állományával a III. területen

lerakásának megakadályozása több helyen társadalmi összefogással valósult és valósul meg.

A most vizsgált területek közül a cserjések kiterjedése a III., IV., V., VI. és a IX. területeken igen számottevő, esetenként a gyepi életközösség megőrzését is veszélyeztetik.

Jellegtelen és ültetett erdők

A vizsgált területeken legnagyobb térfoglalással az 1960-as években létrehozott **feketefenyvesek** vannak jelen, de ezek mellett néhány **virágos kőris** telepítés is előfordul. Vegyes állományaikban gyakori elegyfaj a **mezei juhar**. A kedvezőtlen talaj- és éghajlati viszonyok miatt a fenyvesekre foltokban zajló pusztulás jellemző. Az ennek következtében kialakult nyílt foltokban helyenként megjelentek az eredeti vegetációra jellemző fajok is, például a **cser-tölgy**, az **egybibés galagonya**, a **varjútövis**

benge, a **veresgyűrű som** és a **közönséges fagyal**. A fenyveseket több helyen fejlett cserjések szegélyezik. A domináns **egybibés galagonya** mellett megfigyelhető ezekben többek között a **vadrózsa** és a **sóskaborbolya** is.

A vizsgált területek közül a Kereszt-hegyi kavics- és homokbányában (X. részterület) találkozhatunk pionír, első megtelepedő **nyárfák**, **korai juhar** és **virágos kőris** alkotta spontán kialakult kisebb, jellegtelen erdőfoltokkal. Állományaikban szálanként megjelenhetnek gyümölcsfák és az özönnövény fajok, mint a **mirigyes bálványfa** és a **fehér akác**. Aljnövényzetükben jellemző a **zamos turbolya**, a **vérehulló fecskefű**, a **hagymaszagú kányazsombor** és a **ragadós galaj**. További kisebb állományaik a Szent Donát-hegy (VIII. részterület) északi oldalán és a Hosszúréti-patak feletti domboldalon (IX. részterület) találhatók.



Korda Márton

Az inváziós növényfajok térhódítása egyre több helyen szembetűnő. A kép előterében a dekoratív őszi lombszínűződésű ecetszőmörce, baloldalt mirigyes bálványfa, a háttérben keskenylevelű ezüstfa látható az I. területen

Idegenhonos növényfajok, özönnövények állományai

A vizsgált területeken ma már szinte mindenhol felfedezhetők inváziós fajok. Ezek az idegenhonos növények tág tűrőképességük és gyorsan alkalmazkodnak a változó körülményekhez, így a leromlott, erősen bolygatott termőhelyeken is megélnek. Agresszív terjedésük eredményeként fokozatosan kiszorítják az őshonos növényfajokat a jobb minőségű élőhelyekről is.

Ez a folyamat a **mirigyes bálványfa** esetében a leglátványosabb, melynek szigetyszerű sarjtelepei feldarabolják az értékes gyepeket, míg a gyökerekben termelődő anyagok gátolják a környező növényzet növekedését. Első ránézésre könnyen összetéveszthető az észak-amerikai származású **ecetszőmörccel**, amelynek inváziója az I. terület 7-es út menti részén figyelhető meg. Egyelőre kisebb jelentőségű a területen. Ugyanitt jóval nagyobb gondot okoznak a nagy

kiterjedésű **cseh óriáskeserűfű** és **fehér akác** állományok, amelyek az előző fajokhoz hasonlóan hatékonyan sarjadnak, így visszaszorításuk nehéz feladat.

Az özönnövények terjedését sok esetben a madarak is elősegítik, amelyek szívesen fogyasztják többek között az erdőszegélyekben gyakori **nyugati ostorfa** termését, akár nagy távolságra is eljuttatva annak magjait. Jó példa erre a **keskenylevelű ezüstfa** is, amelyet eredetileg a 7-es út mellé telepítettek, ma már azonban a belső területrészekben is megtalálható.

Sokan nem is gondolnák, de a kertekbe ültetett idegenhonos dísznövények is potenciális inváziós fajokká válhatnak. Ilyen például a részben telepített **orgona**, **tűztövis** és a **magyallevelű mahónia** is, melyek kivadult példányai egyre több helyen jelennek meg.

Korda Márton, Kecskés Ferenc és Székely Kata

Szemelvények a vizsgált területek élővilágából Védett növények

A Tétényi-fennsík botanikai feltártságát tekintve érdekes képet fest. Útinaplók, herbáriumi lapok és szakcikkekben megjelenő szórvány adatok igazolják, hogy neves magyar botanikusok sora fordult meg a területen. Így az 1800-as években Kitaibel Pál többször is járt itt és Borbás Vince is közölt adatokat. Az 1900-as években Boros Ádám, Jávorka Sándor, Tuzson János, Kárpáti Zoltán és Zólyomi Bálint is járt a fennsíkon. Ennek ellenére az alaposabb botanikai feltárás csak az 1990-es években kezdődött meg. A növénytan szempontból nyilvánvalóan kimagaslóan értékes terület kutatók általi „mellőzése” a fennsík tájtörténetével magyarázható. A több mint egy évszázadon át tartó katonai igénybevétel miatt meglehetősen korlátozottak lehettek a kutatási lehetőségek. Ennek megszüntével a természettudományos feltárás meg is kezdődött. E munka első eredményeit az 1996-ban megjelent *Természeti kincsek Dél-Budán* című kötet tárta a szakközönség elé. Azóta botanikusok kedvelt célterületévé vált a fennsík, amelyről egészen napjainkig rendszeresen jelennek meg tudományos, illetve ismeretterjesztő írások, de a Tétényi-fennsík teljes flóráját feldolgozó munka még várat magára.

A Tétényi-fennsík XXII. kerülethez tartozó, helyi jelentőségű védett területének védett fajait a 2020-ban megjelent *Lepkék és boroszlánok* című kötetben részletesen tárgyaltuk. Jelen fejezetben a védettség hiánya miatt akkor kimaradt, nem védett, de védelemre feltétlenül érdemes területek növénytan értékét tárgyaljuk. E területek felmérése során igen tekintélyes faj- és egyedszámú védett növényállományok kerültek elő. Felméréseink alakalmával 1 védett zuzmófaj, 36 védett és 1 fokozottan védett növényfaj állománya vált ismertté, összesen több mint 187 000 töves becsült állománnyal. Már önmagában ez az adat is elegendő indok volna a terület mihamarabbi védetté nyilvánításának!

Magyar tölcsérzuzmó (*Cladonia magyarica*)
Védett. Természetvédelmi értéke: 5000 Ft.

A Pannon-medence látványos, bennszülött zuzmója, amelyet Magyarországról írtak le a tudomány számára. Erre utal a magyar és a tudományos fajneve is. Talajlakó zuzmó, amely elsősorban alföldi homoki gyepekhez kötődik, de középhegységi sziklagyepekben is előfordul. Jellegzetes megjelenésű podéciumai (spóratermelő képlet) tölcsér alakúak, melyeken pikkelyszerű képletek láthatók. Mivel több, hasonló rokon faj is létezik, ezért határozása szakembert kíván. A vizsgált területen előkerült állományokat Varga Nóra és Lőkös László, a Magyar Természettudományi Múzeum Növénytárának zuzmó szakértői azonosították. Ezzel bizonyítást nyert a faj



Korda Márton

A védett magyar tölcsérzuzmó a 2023-as felmérést megelőzően nem volt ismert a területről

területen való előfordulása. A vizsgált területek közül az I. és a VI. részterületről váltak ismertté telepei, szám szerint 42. Állományait elsősorban a taposás veszélyezteti.

Termetes habszegfű (*Silene bupleuroides*)

Védett. Természetvédelmi értéke: 10 000 Ft.

Nagyobb termetű, évelő, melynek legfőbb állományai a Dunántúli-középhegység keleti felében élnek. Az Északi-középhegységben és az Alföldön kifejezetten ritka. Száraz gyepek, zártabb sziklagyepek és felnyílt cserjések faja. Sajátos megjelenésű, viszonylag magas szárán a levelek rövidek és ráadásul virágai alkonyatkor nyílnak, így feltűnőnek aligha nevezhető növény. A Tétényi-fennsík vizsgált részén az I., a III., az VI. és a VIII. területen is előfordul, de alapvetően ritka faj. Teljes állománya alig haladja meg a 100 tövet. Állományait a cserjésedés, a gázpászta kaszálása és a taposás veszélyezteti.



Kecskés Ferenc

A természetes habszegfű a vizsgált területen kifejezetten ritka védett faj

Kökörcsinek (*Pulsatilla* spp.)

Védettek. Természetvédelmi értékük: 10 000 Ft

A **leánykökörcsin** (*Pulsatilla grandis*) finoman szőrös, 10–40 cm magas, lágyszárú, évelő növény. Levelei részben tőállóak szárnyasan szeldeltek. Szára csak a virágzás vége felé nyúlik meg, ekkor válik láthatóvá a három, örvösen álló gallérozó fellelél. Márciusban nyíló virágai kékeslila színűek, 5–6 cm nagyságúak. A porzók élénksárgák, a bibék lilásak. A virágokat alulról sallangos, sűrűn szőrös murvalevek veszik körül. Termése aszmagcsokor, a magok a bibe megnyúlásával kialakult szőrös repítőkészülék végén ülnek. Szikla- és pusztafüves lejtők, sztyepprétek jellemző faja. Hazánk középhegységeiben szórványos, alföldi előfordulása ritka. Az általunk vizsgált területen 8 egyedét találtuk meg. Ezek közül 5 a VI. területen él a többi az I. és a III. részterületen. Hazai védettsége mellett közösségi jelentőségű faj is, vagyis az Európai Unióban is védelmet élvez. A **fekete kökörcsin** (*Pulsatilla nigricans*) selymesen, fehérén szőrös, virágzaskor 10–20 cm magasra növő évelő növény. Tőlevelei szárnyasan szeldeltek, elvirágzás után jelennek meg. A száron a virág alatt ujjasan szeldelt, kakastaréjszerű gallérozó levél van. Virágzási ideje március–április. A virág kezdetben bókó, harang alakú, fekete, sötétbibor színű, 2–2,5, ritkán 3 cm hosszú. Aszmagtermésének bóbítája csavarodott, 35–45 mm hosszú. Sziklagyepekben, sztyeppréteken, karsztbokorerdőben, homok- és löszpusztákon fordul elő. Megtalálható középhegységeinkben, dombvidékeinken és a Duna–Tisza közti homokháton. A vizsgált területeken összesen 22 példányát figyeltük meg, melyek mindegyike az I. részterületen fordul elő.

A kökörcsin fajok állományait elsősorban az élőhelyük cserjésedése, az illegális személtlerakás és a taposás veszélyezteti, de sajnos a tövek kiásása sem ritka.

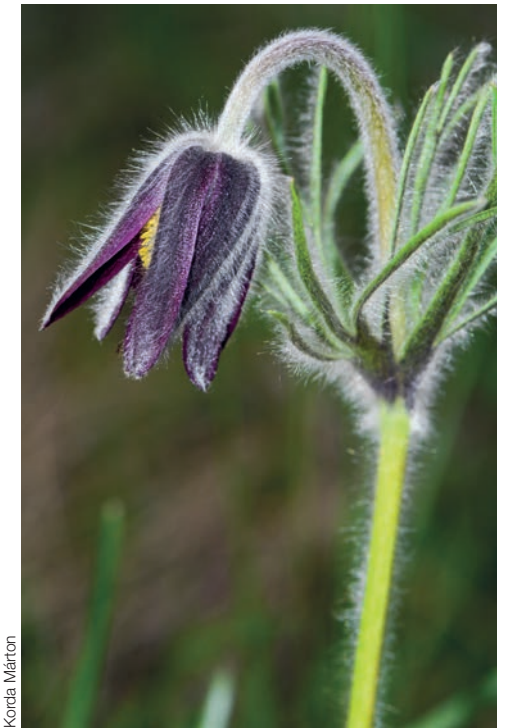
Tavaszi hérics (*Adonis vernalis*)

Védett. Természetvédelmi értéke: 5000 Ft

Nagyon szép növény. Márciustól májusig nyíló fénylő sárga, 3–6 cm átmérőjű, egyedül álló virágjáról könnyen felismerhető. A csészelevelek



Korda Márton



Korda Márton

Száraz gyepeink színpompás, koratavaszi növényei a kökörcsinek. A vizsgált területen két fajuk is előfordul – balra leánykökörcsin, jobbra fekete kökörcsin – mindkettő kifejezetten ritka

zöldes vagy ibolyás futtatásúak, szíromleveleinek száma 10–30. Virágai kezdetben szinte a földön ülnek. Szára később megnyúlik, akár 30 cm magasra is nőhet. Levelei kétszer-háromszor szárnyasan összetettek, sűrűn állók. A levélsallangok keskenyek, fonalassak, szélességük kb. 1 mm. Termése aszmagcsoport, amely a szár csúcsán bunkószerűen helyezkedik el. Kezdetben zöld színű, később barnul. A száraz homoki gyepektől a középhegységi sztyepprétekig, illetve sziklagyepekig sokféle élőhelyen előfordul. Hegy- és dombvidékeink még gyakorinak mondható növénye, de alföldi előfordulásai is ismertek. Előfordulási helyein általában jelentős állományai élnek. A vizsgált területen 2298 tő előfordulását regisztráltuk. Legnagyobb állománya a III. részterületen él. Állományait elsősorban az élőhelyének cserjésedése, a személtlerakás és a taposás veszélyezteti, de sajnos a tövek kiásása sem ritka.



Korda Márton

A tavaszi hérics a száraz gyepek impozáns, koratavaszi faja, mely a vizsgált területen néhol még gyakori

Fehéres csüdfű**(*Astragalus vesicarius* subsp. *albidus*)**

Védett. Természetvédelmi értéke: 10 000 Ft.

Szerény megjelenésű, alacsony termetű pillangós. Legkönnyebben április–májusi virágzása-
kor bukkanhatunk rá. Ekkor nyílnak az ibolyás
és fehér virágkötőket is tartalmazó virágai. A
gyakorlott szem a szárnyasan összetett, ezüst-
tös szőrökkel fedett leveleiről is egyértelműen
be tudja azonosítani. A hazánkban is előfor-
duló alfaj a Kárpát-medence bennszülött nö-
vénye. Mészkö és dolomit sziklagyepekben, il-
letve sztyeppréteken él. Az ország több táján is
előfordul, de mindenütt ritka. Legjelentősebb
állományai a Dunántúli-középhegység keleti
felében élnek. A Tétényi-fennsíki állomány or-
szágos léptékben is jelentősnek számít. A vizs-
gált területen 1180 tő előfordulását regisztrál-
tuk. Legnagyobb állományai az I., III. és VI.
részterületen élnek. Állományait elsősorban
az élőhelyének cserjésedése és a taposás veszé-
lyezteti.



Kecskés Ferenc

Hazánkban bennszülött alfaja él a fehéres csüdfűnek, melynek országos viszonylatban is jelentős állományai élnek a vizsgált területen

Lenek (*Linum* spp.)

Védettek

Az általunk vizsgált területeken három lenfaj
fordul elő. Közülük egy, a **hegyi len** (*Linum
austriacum*) nem élvez törvényi védeltséget.
A másik két fajtól jól elkülönül májusban nyí-
ló 2–4 cm átmérőjű kék virágaival. A **sárga
len** (*Linum flavum* – természetvédelmi értéke:
10 000 Ft). Felálló szárú, 30–40 cm magasra nö-
vő növény. Levelei szórtan állnak, ülők. Az alsó
levelek lapát alakúak, csúcsuk lekerekített, a fel-
sők lándzsásak vagy szálasak, csúcsuk hegyes.
A szár általában sokvirágú. A július és szeptem-
ber közötti időszakban nyíló virágai öttagúak.
A szirmok élénksárgák sötétebb sárga erezzel,
hosszuk 15–20 mm. Toktermése gömbölyded.
Sziklagyep, sztyepprétek, cserjések, karsztbo-
korerdők és melegkedvelő tölgyesek szegélyé-
ben él. Elsősorban meszes alapkőzetű domb- és
hegyvidékeinken fordul elő, az Alföldön kifeje-
zetten ritka. Az általunk vizsgált területen 1201
tő előfordulását regisztráltuk. Egyedei a III. és



Korda Márton

Jó állapotú száraz gyepek jelzője a sárga len. A vizs-
gált területeken két nagyobb állománya él

a VI. részterületen élnek. Az **árlevelű len** (*Li-
num tenuifolium* – természetvédelmi értéke:
5000 Ft). Általában kisebb termetű, elágazó,
felegyenesedő szárú növény. Szálas, árszerű,
10–20 mm hosszú levelei a száron sűrűn állnak,
szórtan helyezkednek el. Virágzása májusban
kezdődik és egészen októberig elhúzódhat. Vi-
rágai öttagúak. A szirmok 10–15 mm hosszúak,
fehérek vagy halványrózsaszínűek, ereztük söté-
tébíbor színű. A csészelevelek árszerűek, szélü-
kön mirigysek. Termése gömbös, a tetején
kis csúcsban kihúzott, 3–5 mm-es. Leginkább
mészkö- és dolomitsziklagyep, lejtősztyep-
pek, karsztbokorerdők, cserjések faja, de más
száraz gyepekben is él. Elsősorban meszes alap-
kőzetű domb- és hegyvidékeinken fordul elő,
az Alföldön jóval ritkább. Az általunk vizsgált
területen 8617 tő előfordulását regisztráltuk.
Legnagyobb állományai az I., a III. és a VI. rész-
területeken találhatók.

A lenfajok állományait az illegális szemétle-
rakás, a taposás és az élőhelyük nem megfelelő
időben végzett kaszálása veszélyezteti.



Kecskés Ferenc

A nagyzezerjű mindössze néhány töve fordul elő a
vizsgált területeken. Jellemzően cserjések szegélyé-
ben él

Kőrlevelű nagyzezerjű (*Dictamnus albus*)

Védett. Természetvédelmi értéke: 5000 Ft

Évelő, lágyszárú, 40–120 cm magasra megnövő
növény. Levelei összetettek, páratlanul szárnyal-
tak, a kőrisfa leveléhez hasonlóak. A levélkék el-
liptikus-lándzsásak, finoman fűrészes szélűek,
bőrneműek, fényesek, áttetszően pontozottak.
Számuk 5–11. A május–júniusban nyíló virá-
gok végálló fűrtvirágzatot alkotnak. A 2–2,5 cm
magyságú szíromlevelek a halványlilától a fehér-
ig terjedő színűek, sötétpirossal vagy bordóval
erezettek. A porzók és a bibe kiáll a virágból.
A porzók ívesen felfelé hajlottak, 3 cm hosszúak.
A virágok erős citrus illatúak. A termés csillagra
emlékeztető öthasábú tok. A virágzat és a termés
vöröses mirigyszőrökkel borított. Ezek érintése
a furokumarint tartalmazó váladékuk miatt
bőrkiütést okozhat. Száraz tölgyesek, karszt-
bokorerdők jellemző faja, de előfordul sziklai
cserjésekben, szikla- és pusztafüves lejtőkön, ir-
tásréteken, pusztai cserjésekben, ritkán sztyep-
réteken, valamint sziklagyepben is. Főleg

középhegységi előfordulási helyei ismertek, az Alföldön kifejezetten ritka. A vizsgált területen regisztrált 98 fő döntő többsége a VI. területen él, de néhány töve a III. területen is előfordul. Állományát a szemétkerítés, az élőhelyének cserjésedése, gyomosodása veszélyezteti.

Nagy pacsirtafű (*Polygala major*)

Védett. Természetvédelmi értéke: 5000 Ft.

Közepes termetű, látványos évelő. Sötét rózsaszínű virágai május végétől nyílnak. A nemzetség magyar neve a virág jellegzetes megjelenésére utal: a párta mellett két oldalt „szárnyként” előre irányuló csészék némi fantáziával valóban madárra emlékeztetnek. Érdekes a nemzetség tudományos neve is, mely jelentése „sok tej”. Ez arra a hiedelemre utal, hogy ha a tehén pacsirtafűvet legel, akkor több tejet fog adni. Legnagyobb állományai a Magyar-középhegységben élnek, fényben gazdag száraz, meleg élőhelyeken, leginkább sztyeppréteken és sziklagyepekben. A Tétényi-fennsíkon kifejezetten ritka, a vizsgált területek közül csak a VI. területen fordul



Korda Márton

Csak a lőtér környéki jó állapotú gyepekben él a nagy pacsirtafű

elő, viszonylag jelentős, 836 töves állományát regisztráltuk. Állományát a spontán cserjésedés és a feketefenyő terjedése veszélyezteti.

Homoki vértő (*Onosma arenaria*)

Védett. Természetvédelmi értéke: 5000 Ft.

Alföldi és középhegységi száraz gyepek közepes termetű, évelő növénye, melynek legnagyobb állományai a Duna–Tisza közén, illetve a Dunántúli-középhegységben élnek. A nemzetség fajainak gyökerében vörös festékanyag található, melyről a magyar nevét kapta. Szára, levelei, de még a csészéi is erősen serteszörösek. Halványsárga pártája a csészénél feltűnően hosszabb, abból jelentősen kiállnak. A Tétényi-fennsíkon ritka faj, a vizsgált területek közül jelentős állománya csak az I. területről került elő. Itt 117 tövet számoltuk. Jóval ritkább faj a közeli rokon **borzas vértő** (*Onosma visianii*). Az előző faj virágaihoz képest némileg sötétebb sárga pártája a csészék közül alig áll ki. Összesen 3 tövet regisztráltuk, melyek az I. és a III. területen élnek.



Korda Márton

A homoki vértő közepes állományával az I. terület jobb gyepeiben találkozhatunk



Kecskés Ferenc

A tarka imola a III. terület ritka imola faja, másutt nem került elő

Tarka imola (*Centaurea triumfettii*)

Védett. Természetvédelmi értéke: 5000 Ft.

Kisebb termetű, évelő imola faj. Jellegzetessége, hogy a levelei tagolatlanok, feltűnően felállóak és fehéren, vagy szürkén molyhosak. Fészekvirágzatának külső virágai kék színűek. Száraz gyepek és erdők szórványos faja. Állományai elsősorban a középhegységeinkben élnek. A Tétényi-fennsíkon a vizsgált területen meglehetősen ritka. 171 tövet számláló állománya a III. területen él. Az országos viszonylatban és a Tétényi-fennsíkon is jóval gyakoribb budai imola (*Centaurea sadleriana*) nagyobb termetével, szeldelt leveleivel és vörösesszínű virágokkal jól elkülönül az előző fajtól. Gyakorlatilag bármilyen száraz gyepekben előfordulhat, sőt akár jelentősebb degradációt is elvisel. A vizsgálat érintett minden részterületen előfordul. Felmérésünk során összesen 6825 tövet regisztráltunk. Legnagyobb – 3000 tövet is meghaladó – állománya a III. területen él.

Magyar zergevirág (*Doronicum hungaricum*)

Védett. Természetvédelmi értéke: 50 000 Ft

Karcsú, akár 1 m magasra is megnövő növény. Nyelv alakú, fokozatosan nyélbe keskenyedő tőlevelei virágzaskor általában már nincsenek meg. A szárlevelek keskeny-elliptikusak, nyeletlenek, szárölelők. A szár 1–3 fészke. Az élénk-sárga nyelv és csöves virágok által felépített fészkek 3–8 cm átmérőjű. A virágok április–májusban nyílnak. Száraz, nyílt tölgyesek, karsztbokorerdők, illetve ezek szegélyeinek növénye, de ritkán sztyeppréteken is előfordul. Előfordulása a Dunántúli-középhegységben és a Dél-Dunántúlon szórványos, az Északi-középhegységben és az Alföldön ritka. A Kárpát-medencén kívül csak a Balkán-félsziget keleti felén található meg elsősorban Észak-Görögországig. A vizsgált területek közül a IX.-ben került elő egy kb. 500 tövet számláló populációja. Állományát az élőhely cserjésedése, gyomosodása veszélyezteti.



Korda Márton

A magyar zergevirág a vizsgált területek közül csak a IX.-en került elő. Itt viszont jelentős, közel 500 töves állománya él

Csillagőszirózsa (*Aster amellus*)

Védett. Természetvédelmi értéke: 5000 Ft

Gyakran nagy foltokat alkotó, akár 70 cm magasra is megnövő növény. A szára és a levelei bársonyosan szőrösek. A szárlevelek széles-lándzsásak, ülők, a száron szórton helyezkednek el. A tőlevelek nyelesek, visszas tojásdadok. Levéllemezük széle ritkán fűrészes. Augusztustól októberig nyíló virágai fészekvirágzatot alkotnak. A fészek 2–5 cm átmérőjű. Szélén 1,5–3 cm hosszú, élénklila, keskeny nyelves virágok, míg közepén sárga csöves virágok találhatók. Termései repítőszőrös kaszatok, melyek terjesztését a szél végzi. Sziklagyepekben, sztyeppréteken, sziklai és pusztai cserjésekben, karsztbokorerdőkben, száraz tölgyesek tisztásain és szélein él. Középhegységeinkben többnyire előfordul, de sehol sem gyakori, az Alföldön csak néhány előfordulási helye ismert. A Tétényi-fennsík védett területén is kifejezetten ritka, csak néhány tövet ismerjük. Éppen ezért meglepetés volt, hogy 20–30 töves állománya került elő a X. területen. Állományát a gyomosodás és a meredek oldalakon a talajerózió, a kimosódás veszélyezteti.



Korda Márton

A csillagőszirózsa bár országosan nem tekinthető ritkának, de a vizsgált területek közül csak a Kereszt-hegyi homok- és kavicsbánya területén fordul elő

Homoki kikerics (*Colchicum arenarium*)

Fokozottan védett, közösségi jelentőségű faj.

Természetvédelmi értéke: 100 000 Ft.

Alapvetően a Duna–Tisza közti meszes homoki élőhelyek növénye, erre utal a magyar- és a tudományos fajneve is. Azonban a fő elterjedési területével északon érintkező tájak lösz, illetve mészkő alapkőzetű élőhelyein is megjelenik, így pl. a Tétényi-fennsíkon is. Igaz, ezeken a területeken már kifejezetten ritka. A kecses, 5–12 cm magas lilás, rózsaszínes virágai nyár végén, illetve ősz elején nyílnak. Levelei, illetve toktermése azonban csak tavasszal jelennek meg. Megjelenésében és virágzásbiológiájában is hasonlít a gyakoribb őszi kikericsre, de az nagyobb termetű és üdőbb élőhelyeken él. Mérgező növény. A Tétényi-fennsík vizsgált részén csak az I. területről került elő, ahol 2023-ban 228 tövet regisztráltunk. Fontos tudni, hogy a faj virágzását nagyban befolyásolja az őszi csapadék, amely 2023-ban igen csekély volt, így feltehető, hogy a felméréskor csak az állomány töredéke virágzott. (Ezt alátámasztják a korábbi évek tapasztalatai is.)



Korda Márton

A Kárpát-medence bennszülött, fokozottan védett faja a homoki kikerics, melynek számottevő állománya él az I. területen

Üstökös sárma (*Ornithogalum pannonicum*)

Védett. Természetvédelmi értéke: 5000 Ft.

10–20 cm magas hagymás növény. Szerény, fonákjukon zöld csikkal tarkított fehér virágai májustól júniusig nyílnak, de tőleveleivel már jóval korábban is találkozhatunk. Hasonló rokonaitól való elkülönítése a levelei élén futó pilasor alapján a legkönnyebb, de ezek a virágzásra többnyire már elszáradnak. Bár tudományos neve a faj pannóniai bennszülöttségét sejteti, de elterjedési területe valójában jóval nagyobb, a mediterrán régióból sokfelé előfordul. Hazánkban elsősorban a szubmediterrán klímahatás alatt álló területek nyílt és zárt száraz gyepeiben fordul elő. A Dunántúli-középhegységben szórványos, a Tétényi-fennsíkon jelentős állománya él. A vizsgált területek közül az I., a III. és a VI. részterületről került elő összesen közel 24 000 virágzó töve. Legnagyobb tömegben az I. terület középső és K-i felében virít. Élőhelyeinek többsége frekvenciált területen fekszik, így a taposás, kiásás és a virágszedés a legjellemzőbb veszélyforrás, de kisebb foltokban a cserjésedés is fenyegeti.



Korda Márton

Az üstökös sárma egészen meglepő, közel 24 ezer töves állománya került elő a felmérés során

Hagymafajok (*Allium* spp.)

Védettek. Természetvédelmi értékük: 5000 Ft.

A hagyma nemzetség meglehetősen fajgazdag, elég csak arra gondolnunk, hogy étkezési céllal hány hagymafajt fogyasztunk. Talán kevésbé ismert, hogy a hagymák között számos őshonos faj él a legkülönbözőbb élőhelyeken. A Tétényi-fennsíkon több fajuk is előfordul, melyek közül kettő védeltséget is élvez. A két védett faj a bunkós hagyma és a pézsmahagyma. A **bunkós hagyma** (*A. sphaerocephalon*) június–augusztusban nyíló, bordós, illetve sötétpirosas virágokból felépülő, nagyjából gömb alakú virágzata akár az 1 m-t is megközelítő magas száron virít, így meglehetősen feltűnő, nagyobb állományai már messziről kirajzolódnak. A 2023-as felmérés során a vizsgált területek többségén jelentős állományai kerültek elő, de ezek között is kimagasló volt az I. terület, ahol 32 000 tövet meghaladó állomány került felmérésre, de a Dézsmaház utcai sziklakibúvás gyeppragmentumából is előkerült 7 tő. A vizsgált területről összesen több mint 38 000 virágzó egyede került elő. A sztyeppréteken és



Korda Márton

A Tétényi-fennsík száraz gyepeiben két védett hagymafaj fordul elő. A ritkább a szerényebb megjelenésű pézsmahagyma (balra) a gyakoribb a feltűnőbb bunkós hagyma (jobbra) a képen az ugyancsak védett óriás törősdarázssal



Korda Márton

a sziklagyepekben egyaránt előfordul, sőt ezek degradáltabb foltjaiban is megtalálja létfeltételeit. A jellemzően a nyár második felében virító, jóval szerényebb megjelenésű **pézsmahagyma** (*A. moschatum*) legfeljebb 10–20 cm magasra nő, ernyőben fejlődő virágjainak lepelleveli fehérek, ezek közepere piros. Bár országos viszonylatban a két védett faj közül ez utóbbi jóval ritkább, de a vizsgált területeken az előzőhöz hasonló egyedszámú, 36 000 tövet meghaladó virágzó egyedeket regisztráltunk. Területi elhelyezkedésük is hasonló, itt is az I. terület a kiemelkedő a kishíján 30 000 tövével. Megjegyzendő, hogy a vizsgált több apró fragmentális területen is számottevő egyedszám él. Legnagyobb állományait nyílt sziklagyepekben találjuk, de kisebb egyedszámokban a zártabb gyepekben is felbukkan.

Apró nősziriom (*Iris pumila*)

Védett. Természetvédelmi értéke: 5000 Ft

Legkisebb termetű nősziriomfajunk, mindössze 10–15 cm magas. Gyöktörzs, nagy foltokat



Kocsis Ferenc

A vizsgált területek többségén előforduló gyakoribb faj, melynek töveit gyakran ássák ki a területről

képző növény. Szára igen rövid, magányos virágai szinte a földön ülnek. Levelei 1–2 cm szélesek, laposak, sűrűn ereztettek, íveltek, kardalakúak. A lepel alsó része hosszú csövet alkot. A belső lepelcimpák összehajlók, a külsők kihajlók, középső sávjuk szakáll szerűen szőrös. Az április–májusban nyíló virágok igen változatos színűek, sárgák, ibolyás- vagy vöröseslilák, ritkán piszkosfehérek. Termése hosszúkas tojásdad, háromrekeszű tok. Szikla-, lösz és homoki gyepek, illetve sztyepprétek lakója. Középhegységeinkben, dombvidékeinken, a Mezőföldön és a Duna–Tisza közén fordul elő. A vizsgált területeken összesen 1862 példányát figyeltük meg. Legnagyobb állományai az I. és a VI. részterületen fordulnak elő, de kisebb egyedszámokban megtalálható az III. részterületen is.

Állományait elsősorban az élőhelyük cserjésedése, az illegális személtlerakás, a taposás veszélyezteti, de a tövek kiásása sem ritka.

Tollas árvalányhaj fajok (*Stipa* spp.)

Védettek.

A hazai árvalányhaj fajok közül négy fordul elő az általunk vizsgált területeken. A nem védett **kunkorgó árvalányhaj** (*Stipa capillata*) toklása kopasz, órarugó-szerűen összetekeredett. A másik három faj toklásának szálkája ívesen hajló, szőrös, bozontos („tollas”), május–júniusban a napfényben ezüstösen csillogó. A három faj nagyon hasonlít egymáshoz, egymástól való elkülönítésük nem könnyű. A **bozontos árvalányhaj** (*Stipa dasyphylla* – természetvédelmi értéke: 10 000 Ft) levele tompa végű. Színét és fonákját is sűrű, kb. 1 mm hosszú szőrzet borítja. Áltérmeének hossza 20–22 mm, a toklás szálkájával együtt 35–40 cm. Száraz sztyepprétek állományalkotója. Előfordulása az Északi-középhegységben gyakoribb, a Dunántúli-középhegységben ritka. Az általunk vizsgált területeken 509 tő előfordulását észleltük, többségében az I. részterületen. A **csinos árvalányhaj** (*Stipa pulcherrima* – természetvédelmi értéke: 5000 Ft) levele szürkészöld, a fonákján rendszerint érdes. Áltérmeének hossza 20–25 mm, a toklás szálkájával együtt 30–50 cm. Meszes talajú sztyepprétek állományalkotója. Középhegységeink meszes alapkőzetű részein



Korda Márton

A felmérések során három védett tollas árvalányhajfajt mutattunk ki. A képen a pusztai árvalányhaj látható, melynek több mint 10 ezer töves állományát becsültük

fordul elő, az Alföldön ritka. Az általunk vizsgált területen 11 780 tő előfordulását regisztráltuk. Legnagyobb egybefüggő állománya a III. részterületen található. A **pusztai árvalányhaj** (*Stipa pennata* – természetvédelmi értéke: 5000 Ft) levele zöld 0,5–1 mm széles, csúcán szőrpamacs található. Áltérmeének hossza 15–28 mm, a toklás szálkájával együtt 26–36 cm. Száraz sztyepprétek pázsitfűféléje. Főként a középhegységeinkben, a Mezőföldön és a Duna–Tisza közén fordul elő. Az általunk vizsgált területen 10 035 egyedének előfordulását jegyeztük fel. Legnagyobb állománya – több mint 8000 tő – az I. részterületen él.

Az árvalányhaj fajok állományait elsősorban a cserjésedés, a személtlerakás és a taposás veszélyezteti.

Deres csenkesz (*Festuca pallens*)

Védett. Természetvédelmi értéke: 10 000 Ft.

Középhegységeink nyílt mészkő- és dolomit-sziklagyepeinek szórványos fűfaja. Kisebb termetű, csomós tövű csenkeszünk, amely a

könnyebben felismerhető fűfajok közé tartozik. Feltűnően kékeszürke és kemény, szinte szúrós levelei alapján rokonaitól viszonylag könnyen elkülöníthető. E látványos tulajdonsága miatt dísznövényként is ültetik. A Tétényi-fennsík vizsgált részén az I. a VI. és a VII. területről került elő, összesen kb. 900 töve. Ennek döntő többsége a kutyamenhely tágabb környezetében található nyílt sziklagyepekben él. Egyes állományait a cserjésedés, illetve a bálványfa terjedése veszélyezteti.

Kosborok (*Orchis* spp.) Védettek.

Természetvédelmi értékük: 10 000 Ft

A hazai orchideafajok közül két faj fordul elő az általunk vizsgált területen. A **bíboros kosbor** (*Orchis purpurea*) erőteljes, néha 90 cm magasra is megnövő növény. A szára alján 3–6 tőálló, felette 1–2 szárölelő, 2–7 cm széles, 6–20 cm hosszú, ovális, lándzsás, fényes világoszöld levele van. A szár csúcsán május–júniusban 25–200 virágból álló, tömött fürtvirágzat fejlődik. A virágok formájukat és színüket tekintve egyedenként nagy változatosságot mutatnak. A sisakká összehorult lepellevelek barnás-bíborvörös színűek. A mézajak mélyen háromkaréjú, a középső karéj kifelé hajló két részre

osztott, fehér alapon apró sötétbíboros szőrpamacsokkal díszített. A sarkantyú a végén kiszélesedő, lefelé hajló. Az általunk vizsgált területen 176 egyedének előfordulását jegyeztük fel. Egyedeinek többsége a III. részterületen él. A **sömörös kosbor** (*Orchis ustulata*) 10–30 cm magasra megnövő, törékeny növény. A szár tövén 3–6, tojásdad-lándzsás, 2,5–10 cm hosszú és 0,5–2 cm széles, szürkészöld tölével található. A szárlevelek száma 1–3, szárölelők, felfelé egyre kisebbek. A május–júniusban nyíló virágok aprók, 3–6 mm-esek. Lepelszakjuk feketés-bíborpiros, mézajakuk háromkaréjú, középső hasábjára két cimpára osztott, fehér alapon rendszerint 5–12 bíborpiros pontszerű folttal díszített. A sarkantyú 1–2 mm hosszú, lefelé hajló. A virágok a szár csúcsán akár 10 cm hosszúra is megnyúló fürtös virágzatot alkotnak. Sziklagyep, sztyeprétek, láp- és hegyi rétek növénye. Középhegységi és alföldi előfordulás egyaránt ismert. Az általunk vizsgált területen 37 tő előfordulását regisztráltuk. Egyedei csak a III. részterületen váltak ismertté.

A kosborfajok állományait a szeméttlerakás, a taposás és az élőhelyük nem megfelelő időben végzett kaszálása veszélyezteti.

Korda Márton és Kecskés Ferenc



A vizsgálat során két orchideafaj került elő, de egyik sem gyakori. A bíboros kosbornak (balra) nagyobb állománya él a területen, mint a sömörös kosbornak (jobbra)

Szemelvények a vizsgált területek élővilágából Gerinctelen állatok

Kötetünk elődjében a *Lepkék és boroszlánok* címmel 2020-ban megjelent könyvben a gerincteleneket tárgyaló fejezetet Merkl Ottó írta. Ottó 2021-ben bekövetkezett halála miatt sajnos jelen kötet összeállításában már nem tudott részt venni. Ismerve a Tétényi-fennsík értékeinek védelme iránti feltétel nélküli elkötelezettségét, nem kérdés, hogy teljes erőbedobással vetette volna bele magát e területek értékeinek feltárásába (mellyel kapcsolatban egyébként már jócskán voltak korábbi eredményei). Mindannyian szerettük volna, hogy Ottó is részt vegyen ebben a munkában, de erre már nem kerülhetett sor. Nem szeretnénk viszont azt, hogy a kötetből kimaradjon, de ismerve őt biztosan nem szívtelné, ha egy olyan írást fémjelzene a neve, mely nem az ő tollából származik, vagy melynek elkészültében nem vett részt. Így úgy döntöttünk, hogy a 2020-as könyv hasonló fejezetéhez írt bevezetőjét szó szerint közöljük jelen kiadványunkban is.

„Az 1860-as évek végén járunk. Egy lepkegyűjtő család tagjai – Ankerék – esernyőkkel és hálókával támadva sikeresen menekülésre készítetnek egy másik csapatot, Pech Jánost és családját a budai kincstári erdőben, vagyis a Kamaraerdőben. Van okuk a haragra: az újonnan jöttek kilesték, amint az Anker-família az addig sikeresen titkolt lelőhelyen gyűjti a nagyfoltú bagolylepkét (*Oxytrypia orbiculosa*), akkori nevén a körjegyű ardócot, az egyik legritkább, és bízvást a legértékesebb magyarországi rovarfajt, melyért a mohó nyugati gyűjtők tíz aranyat is megadtak. Ismerve a lepke életmódját – hernyója nőszirmofajok gyöktörzsében él –, a pontos helyszín valójában a Kamaraerdővel határos fátlan pusztá lehetett – a Tétényi-fennsík. A két vetélkedő család később megegyezett egymással, ám a fényes üzletnek hamarosan bealkonyult: a híres lepke egyre több helyről került elő Budapesten és környékén

(ára ezért mélyre zuhant), majd talán részben a túlzott gyűjtés miatt is kipusztult Magyarországról. A Tétényi-fennsík azonban a mai napig a zoológusok – leginkább a gerinctelenekkel, azokon belül is főleg az ízeltlábúakkal foglalkozók – egyik leginkább kedvelt vizsgálati területe. Nagyszabású, teljességre törekvő faunafelmérésre még sohasem került itt sor, de a hivatásos és amatőr entomológusok kisebb-nagyobb célzott projektek során, vagy akár csak a maguk öröme rendszeresen kutatták a területet, és eredményeiket néha publikálták is. Az évtizedek során egyre alaposabban megismerték a fennsík faunáját – olyannyira, hogy amikor a helyi és országos jelentőségű természetvédelmi területek, illetve a Natura 2000 terület kijelölésére sor került, az értékek listájának összeállításakor volt mire támaszkodni. A lapos mészköplató – mely a Veszprémi-várpalotai-fennsík után a második legnagyobb területű hazánkban – állattani tekintetben semmiben nem marad el a közeli, szintén szubmediterrán növényzetű Sas-hegytől és a budaörsi Csíki-hegyektől. A Tétényi-fennsíkon a többségét megtaláljuk azoknak a védett és faunisztikailag figyelemre méltó rovar- és más állatfajoknak, melyek a különféle mészkő- és dolomitgyepek ritkaságai vagy gyakoribb, de nagyon is jellemző fajai. Ezek közül adunk közre pillanatfelvételnél is tekinthető válogatást.” Merkl Ottó 2020

Bikapók (*Eresus* spp.)

Védettek. Természetvédelmi értékük 5000 Ft. Magyarországon mindhárom bikapók-faj (*Eresus* spp.) szóróványosan fordul elő. Az egyes fajok morfológiai hasonlósága miatt pontos faji elkülönítésük kizárólag szakértői vizsgálattal lehetséges, azonban a hímek eltérő szezonális aktivitása támpontot nyújthat az azonosításhoz. A **deres bikapók** (*Eresus hermani*) kora tavasszal (március–áprilisban), a **sárgafejű bikapók** (*E. moravicus*) hímjeivel áprilistól júniusig, míg



Gör Ádám

A deres bikapók színpompás hím példányaival április elején találkozhatunk

a **skarlát bikapókkal** (*E. kollari*) ősszel lehet találkozni. Ezek a pókok a talajba ásott, 10–30 cm mély, ujjnyi átmérőjű üregekben élnek, amelyek bejáratát sűrű szövedékkal fedik be. A kifejlett nőstények és a fiatal hímek rejtett életmódot folytatnak, zsákmányszerzés céljából többnyire éjszaka hagyják el a tárnájukat. Táplálékukat elsősorban bogarak alkotják. Az ivarérett hímek viszont a párkeresés időszakában aktívan mozognak a talajfelszínen. Megjelenésük feltűnő: utótestük bársonyos piros alapszínű, amelyet négy fekete folt díszít, míg testük többi része fekete, lábaikon pedig fehér mintázat figyelhető meg. Budapest alföldi területein leggyakrabban a skarlát bikapók hímjeit találhatjuk meg, azonban a Tétényi-fennsíkon a sárgafejű bikapók a leggyakoribb, de az elmúlt években április elején a deres bikapók hím példányaikat is többször megfigyelték a területen.

Pokoli cselőpók (*Geolycosa vultuosa*)

Védett. Természetvédelmi értéke 5000 Ft.

Magyarország egyik legnagyobb termetű pókfaja. A nőstények testhossza elérheti a 35 mm-t.

Elterjedési területe Szlovákiától Délkelet-Európán át egészen Azerbajdzsánig húzódik. Hazánkban síkvidéki és dombvidéki élőhelyeken egyaránt előfordul, különösen olyan területeken, ahol a talajfelszín nyílt és bolygatott. Természetes élőhelyei az alacsony fűvű, mozaikos gyepterületek. A növényzet sűrűsödését és a tartós vízborítást nem tűri, viszont jól alkalmazkodik a száraz környezethez. A nyílt talajfelszínnek mesterséges létrejöttje – például túllegeltetés vagy emberi beavatkozás révén – kedvez számára, így gyakran megfigyelhető városi parkokban, parlagokon, töltéseken és lakótelepi zöldterületeken is. A Tétényi-fennsíkon főként utak mentén és más bolygatott területeken figyelhetők meg a fajra jellemző, 25–30 cm mély és akár 2 cm átmérőjű függőleges tárnák, valamint ősszel a párkereső hímek. A cselőpókok életük nagy részét föld alatti tárnájukban töltik, amelyet pókselyemmel bélelnek, és amelynek bejáratánál jelzőfonalak segítik a zsákmány észlelését. Ha egy rovar hozzáér ezekhez a fonalakhoz, a pók villámgyorsan előrohan és elkapja áldozatát. A nőstények végleges tárnájuk



A pokoli cselőpók hímjei nyár végén párkeresésre indulnak a felszínen. Ekkor gyakran okoznak riadalmat a természetes, de egyébként ártalmatlan pókok

megépítése után életük végéig ott maradnak, míg a hímek utolsó vedlésüket követően – nyár végén és ősszel – néhány napig a talajfelszínen vándorolnak párkeresés céljával. Ekkor lakásokba is betévedhetnek, méretük miatt a lakosságot megrémiszthetik, ám jelenlétük valójában nem jelent veszélyt.

Sisakos sáska (*Acrida ungarica*)

Védett. Természetvédelmi értéke 50 000 Ft.

Megnyúlt, sisakszerű fejformája alapján könnyen felismerhető. Mediterrán elterjedésű, északi határát a Pannon biogeográfiai régió felső részén éri el, így a Bécsi-medencében és Dél-Szlovákiában is előfordul. Magyarországon elsősorban az Alföld homoki gyepeiben figyelhető meg, ahol egyes években nagyobb egyedszámban is megjelenhet. Szórványosan előfordul továbbá szikelyeken, valamint ritkábban meszes alapkőzetű sziklagyepekben és lejtősztyeppéken. A Tétényi-fennsíkon is sokféle megfigyelhető, bár inkább egyesével, kisebb egyedszámban. A sisakos sáska kifejezetten hőigényes faj, ezért szüksége van nyílt, csupasz talajfelszínre is, ahol megfelelően felmelegedhet. Ennek következtében viszonylag későn,

csak a nyár végén alakul át kifejlett imágóvá. Ha megzavarják, erőteljesen és nagy távolságokra repül. Színezetében jelentős variabilitás figyelhető meg: legtöbb egyede zöld, de előfordulhat barna és átmeneti árnyalatokban is, gyakran hosszanti sötét foltokkal. A környezeti feltételek hatással vannak a színváltozatok gyakoriságára: szárazabb, kopárabb területeken a barna és foltos egyedek dominálnak, míg üdőbb réteken inkább a zöld színűek fordulnak elő. A színezet már lárvakorban kialakul, és a kifejlett sáskák nem képesek annak megváltoztatására.

Óriás törösdarázs (*Megascolia maculata*)

Védett. Természetvédelmi értéke 50 000 Ft.

Európa legnagyobb termetű, őshonos hártvány-szárnyúja, testhossza elérheti a 4–5 cm-t. Elterjedési területe Dél- és Közép-Európától egészen a Kaukázusig húzódik. Magyarországon elsősorban a melegebb, szárazabb térségekben, főként homoki gyepeken, tölgyesek tisztásain és napos erdőszegélyeken fordul elő. Az utóbbi években egyre gyakrabban figyelik meg városi környezetben is, különösen parkokban és kertekben, ahol megfelelő élőhelyi adottságokat talál. A törösdarazsak lárvái bogárlárvákban fejlődnek.



Korda Márton

A jellegzetes fejformájáról könnyen felismerhető sisakos sáska a Tétényi-fennsík szórványos sáskafaja



Szolovik Márton

A természetes óriás törösdarázs gyakran kelt pánikot, pedig meglehetősen jámbor faj, nem lép fel támadólag. Ne bántsuk!

A nőstény darázs gazdaállatként nagy termetű cserebogárfélék lárváit használja, amelyeket megbénít, majd petéjét rájuk helyezi. A kikelő lárva a gazdaállat testében fejlődik ki, végül a talajban bábozódik. A kifejlett darázs júniustól szeptemberig figyelhető meg, elsősorban virágokon táplálkozik nektárral. Feltűnő küllemű, dekoratív állatok. Az emberre nézve teljesen ártalmatlan, fullánkja csak a zsákmány megbénítására szolgál. A nőstények fekete alapszínűek, hátukon négy nagy, sárga folttal, míg a hímek kisebbek és testük karcsúbb. A Tétényi-fennsíkon elsősorban száraz gyepeken, bolygatott erdei tisztásokon, valamint parkok és kertek napos részein figyelhető meg. Megőrzése érdekében fontos a természetes gyepek fennmaradása, valamint a gazdaállatok – például cserebogarak – populációinak védelme.

Magyar zsályacincér (*Agapanthiola leucaspis*)

Védett. Természetvédelmi értéke 50 000 Ft.

A magyar zsályacincér kistermetű cincérfaj, amely főként száraz, meleg klímájú, nyílt gyepekhez kötődik. Elterjedése a Pannon-medencétől

egészen a Mongol-fennsíkgig húzódik, és elsősorban a kontinentális klímájú sztyeppterületek jellemző faja. Magyarországon leginkább a száraz gyepek élőhelyekhez, különösen a lösz- és homokgyepekhez, illetve a dolomitsziklagyeppekhez kötődik. A Tétényi-fennsíkon szórványosan fordul elő, elsősorban a száraz, nyílt gyepeken, ahol tápnövényei – például a cickafark (*Achillea millefolium*), vajszerű ördögyszem (*Scabiosa ochroleuca*), zsályafajok (*Salvia* spp.) – megfelelő mennyiségben vannak jelen. A faj lárvája ezek elszáradt szárában fejlődik ki, életciklusa egyéves. A nőstény egyetlen petét helyez el a növény szárába rágott mélyedésbe, a kikelő lárva a szár belsejében táplálkozik, majd a gyökérnyak környékén bábozódik. A kifejlett példányok áprilistól júniusig figyelhetők meg. Fénykedvelő faj, főként meleg, derült napokon aktív. A Tétényi-fennsíkon való jelenléte az ilyen száraz sziklagyep-foltok természetességének egyik jó indikátora, így természetvédelmi jelentősége túlmutat magán a fajon. Élőhelyeinek megőrzése – beleértve a legeltetés mértékének szabályozását és a cserjésedés visszaszorítását – kulcsfontosságú a fennmaradásához.

Magyar alkonybogár (*Hymenalia morio*)

Védett. Természetvédelmi értéke 50 000 Ft.

A magyar alkonybogár kistermetű, sötét színű, kevéssé feltűnő bogárfaj, amely eddigi ismereteink szerint kizárólag a Kárpát-medencében és Ukrajna egyes részein fordul elő. Hazánk egyik legritkább gyászbogárfaja; előfordulásait mindössze néhány – jellemzően több évtizedes – adat dokumentálja Északkelet-Magyarországról, Budapest környékéről, a Dél-Kiskunságból és a Dél-Dunántúlról. Rejtett életmódja – alkonyati és éjszakai aktivitása, rövid rajzási ideje és nappali rejtőzködése – hozzájárulhat ahhoz, hogy ritkaságát a felmérések során is nehéz pontosan megítélni. A kifejlett egyedek napközben növényi törmelék, avar vagy kövek alatt bújnak meg, majd naplemente után kimásznak, és a növényzeten pihennek, illetve táplálkoznak. A lárvák fejlődési helye és életmódja egyelőre ismeretlen, de nagy valószínűséggel a talajban zajlik. A fajnak jelenleg Magyarországon egyedül a Tétényi-fennsíkről vannak friss előfordulási adatai, ahol meglepő módon több példány is előkerült, ami arra utal, hogy helyenként

stabil, akár jelentősebb állományai is lehetnek. A fennsíkron mozaikos gyepes és cserjés élőhelyeken figyelték meg, elsősorban alkonyat után. A faj fennmaradása szempontjából kiemelt jelentősége van a természetes gyepek megőrzésének, valamint az avarszint és a talaj mikroklimájának háboríthatatlanságának.

Dárdahere-zsákhordóbogár (*Tituboea macropus*)

Védett. Természetvédelmi értéke 5000 Ft.

Hazánkban mindössze két levélbogárfaj védett, közülük a dárdahere zsákhordóbogár a szárazföldi életmódú faj. Délkelet- és kelet-európai elterjedésű faj, amely hazánkban leginkább a Dunántúl középső részétől a Cserhátig terjedő sávban ismert. Elsősorban dolomit- és mészkösziklagyepekben, valamint hegylábi löszgyepekben fordul elő, olyan területeken, ahol a selymes dárdahere (*Dorycnium germanicum*) is megtalálható. A faj különlegessége, hogy bár előfordulását látványosan a dárdahere jelenléte határozza meg, a lárvák nem ezen a növényen fejlődnek, hanem a talajban, korhadó növényi

Körmendy Zoltán, forrás: <https://www.izeltlabuak.hu/taiaia/126618>, licenc: CC BY 4.0

A dárdahere-zsákhordóbogár lárvái korhadó növényi maradványokkal táplálkoznak, míg a kifejlett bogár a dárdahere leveleit fogyasztja

maradványokon táplálkoznak. A kifejlett bogarak azonban az éresi táplálkozás során a dárdahere leveleit fogyasztják, és legtöbbször ennek a növénynek a hajtásain figyelhetők meg. Ritkában alföldi homokpusztagyepékből is ismertek adatai, ahol meglepő módon a homoki baltacim (*Onobrychis arenaria*) állományain található. A Tétényi-fennsíkron elsősorban június–július folyamán találkozhatunk vele.

Füstös ősziaraszoló (*Lignoptera fumidaria*)

Fokozottan védett. Természetvédelmi értéke 100 000 Ft.

Elterjedési területének nyugati határát a Kárpát-medencében éri el, Alsó-Ausztriában és Magyarországon is előfordul, míg kelet felé egészen Oroszország európai területeinek déli részéig megtalálható. Magyarországon elsősorban a Dunántúli-középhegység néhány elszigetelt pontján mutatták ki. Élőhelyét leginkább dolomit- és mészkösziklagyep, valamint lejtősztyepp jelenti. A faj egyik klasszikus lelőhelye a Tétényi-fennsík, ahol stabil és erős populációja található. Ez a lepkefaj késő ősszel

és a tél elején aktív. Leginkább novemberben, az első fagyok után, enyhe, szélcsendes és derült napokon figyelhető meg, aktivitása december elejéig tart. A barnásszürke hímek nappal, jellemzően a délelőtti órákban, ugrásszerűen röpködnek a gyepe felett, bár esetenként éjszakai fénycsapdázással is kimutatták őket. A nőstény ezzel szemben teljesen szárnyatlan, a növényzetre kapaszkodva várja a hímeket. A faj hernyója elsősorban a közönséges cickafark (*Achillea millefolium*) leveleivel táplálkozik.

Íveltsávú bagoly (*Odice arcuinna*)

Védett. Természetvédelmi értéke 10 000 Ft.

A réti törpebagolynek is nevezett apró bagolylepkefaj hazánkban igen ritka; az elmúlt évtizedekben mindössze tucatnyi előfordulását dokumentálták. Magyarországon főként a Dunántúli-középhegységben – a Balaton-felvidéken, a Vértes déli előterében, a Velencei-hegységben, a Tétényi-fennsíkron és a Pilis keleti peremén – figyelték meg. Júliustól augusztus közepéig repül, nappal és este egyaránt aktív. Testhossza 2,5–3 cm, alapszíne egérszürke,



Káldi József

A fokozottan védett füstös ősziaraszólónak nagy, stabil állománya él a Tétényi-fennsíkron



Káldi József

Az íveltsávú bagoly kapcsán több kérdés még megválaszolatlan. Hernyója és hazai tápnövénye még nem ismert



Gör Ádám

A dolomit-kénes lepke egyike a három fokozottan védett rovarnak, melyet a felmérés során sikerült kimutatni a Tétényi-fennsík vizsgált részéről

elülső szárnyain jellegzetes, kontrasztos fekete-fehér ívelt keresztcsáv fut végig, ami jól felismerhetővé teszi. Torának színe a szárnyakkal megegyező szürkés vagy barnásszürke, potroha világosabb árnyalatú. Érdekesség, hogy nemrég az általunk vizsgált területtől nem messze is előkerült az Érd-Sóskúti-fennsíkon, a Fundoklia-völgy folytatásában lévő gyepes területen (Vihorlát utcai „ösgyepfolt”), melyet jelentős botanikai és zoológiai értékei miatt ugyancsak helyi védelemre javasolnak.

Dolomit-kéneslepke (*Colias chrysotheme*)

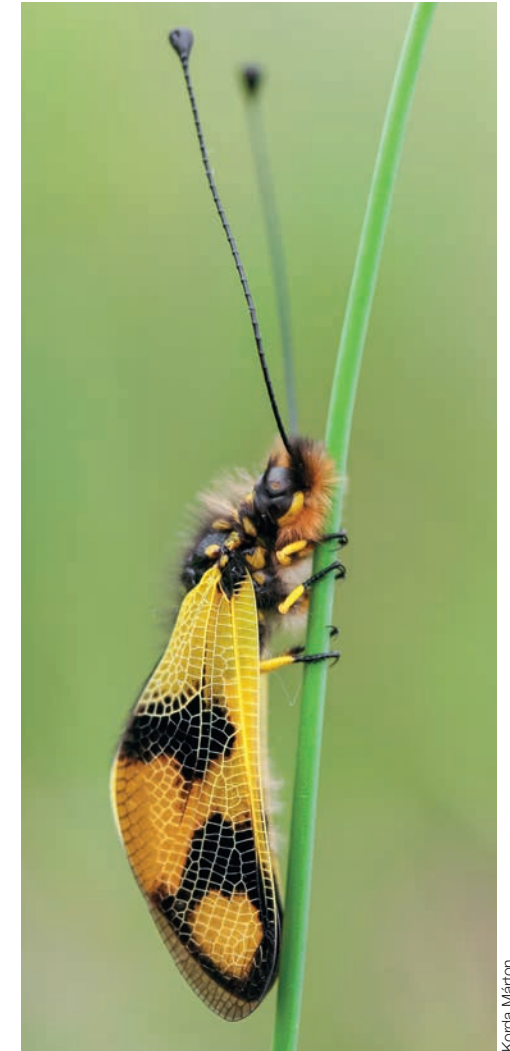
Fokozottan védett. Természetvédelmi értéke 100 000 Ft.

Hazánk egyik kiemelten értékes nappali lepkefaja, Magyarországon éri el elterjedési területének nyugati határát. Egykor kiterjedt állományai voltak a Fertő-tó környékén és a Szigetközben is, ahonnan mára kipusztult. Jelenleg a Dunántúli-középhegység (különösen a Kelet-Bakony száraz gyepjei), valamint a Kiskunság jellemző, ritka faja. Szárnyfesztávolsága 3–5 cm. A hím szárnyainak alapszíne élénk kénsárga, narancsos árnyalattal. Az elülső szárnyat széles fekete szegély határolja, amelyből feltűnően kiemelkednek a sárga erek. A nőstények szárnyai halványabbak, fekete szegélyükben narancssárga foltok találhatóak, melyek olykor összeérve kettéosztják a fekete sávot. Szárnyának fonákja sárgás, fekete és barna pettyesorokkal tarkított, sejtvégi foltja gyöngyházfényű. Hernyója zöld, oldalán fehér csík húzódik, különböző csüdfű- (*Astragalus*) és bükköny- (*Vicia*) fajokon táplálkozik. Áprilistól novemberig négy, részben átfedő nemzedéke repül, a legnépesebb populációk nyár közepétől ősziig figyelhetők meg. Száraz, meleg, meszes talajú lejtősztyepppek, homokpusztarétek, löszgyepek faja, így jelenléte a Tétényi-fennsíkhhoz hasonló élőhelyek természetvédelmi jelentőségét igazolja.

Keleti rablópille (*Libelloides macaronius*)

Fokozottan védett. Természetvédelmi értéke 100 000 Ft.

Neve és megjelenése ellenére nem a lepkék, hanem a recésszárnyúak (*Neuroptera*) rendjébe tartozik. Elterjedési területe Közép-Ázsiától



Korda Márton

A fokozottan védett keleti rablópille a fennsík jobb állapotú gyepjeiben egyre gyakrabban kerül elő

Ausztriáig és Észak-Olaszországig húzódik, míg északi határa a Kárpát-medence vonalánál található. Élőhelyeül elsősorban a Mediterráneum sziklagyepjei és száraz bozótosai szolgálnak, ahol helyenként tömegesen fordul elő. Az elterjedési terület peremvidékein azonban egyre ritkábbá válik. Magyarországon kötött talajú, száraz és félszáraz gyeppek lakója, elsősorban az Alpoknál, a Dunántúli- és Északi-középhegységben, valamint a Dél-Tiszántúlon, de általában csak szórványosan figyelhető meg. A megfelelő élőhelyek számára a jól strukturált gyeppek, ahol a 20 cm-es átlagos növényzetből

kiemelkedő magasabb fűfélék, kórós kétszikűek vagy kisebb bokrok biztosítanak pihenő- és peterakóhelyet. A lárvák ragadozó életmódot folytatnak, a növényekről a talajra hullva fejlődnek tovább. Budapesten és Pest megyében az elmúlt években számos új helyről került elő, a Tétényi-fennsíkon némely évben komolyabb állománya repül. Ez a faj kifejezetten a nyári hőséghez alkalmazkodott, július–augusztusban figyelhető meg. Látásmódja különleges: összetett szemének elülső-felső része kizárólag az ultraibolya tartományban érzékel, ezért kizárólag teljesen derült, felhőtlen napokon aktív. Ilyenkor sebes, csapongó röptével vadászik, zsákmányát – kisebb rovarokat – repülés közben kapja el. Borús időben vagy estefelé pihenőhelyet keres, és kiemelkedő növényzeten nyugszik meg. Feltűnő színezetével és különleges testformájával ilyenkor kiváló és könnyű fototémát nyújt.

Kétfoltos hangyaleső (*Megistopus flavicornis*), és a négyfoltos hangyaleső (*Myrmeleon tetragrammicus*)

Védettek. Természetvédelmi értékük 5000 Ft.

A kétfoltos és a négyfoltos hangyaleső a recésszárnyúak rendjébe (Neuroptera) tartozó, alkonyati életmódot folytató ragadozó fajok, amelyek Magyarországon szórványosan, de több ponton kimutathatók. Bár életmódjuk hasonló, morfológiailag és élőhelyi preferenciáikban eltérnek egymástól.

A **kétfoltos hangyaleső**, melegkedvelő, holomediterrán faunalelem. Elterjedési területe Európa középső és mediterrán vidékeitől Marokkón át Iránig terjed, de Északkelet-Európából hiányzik. Kisebb termetű, az imágók testhossza 20–25 mm közötti. Áttetsző szárnyainak hátsó szegélyének középvezonájában egy-egy sötétbarna vagy fekete folt található, a fajnév erre utal. Feje, előtörának hátoldala és csápjai sárgásbarna, teste világos szőrökkel borított. Az imágók a nyár közepétől jelennek meg, jellemzően napnyugta után aktívak, amikor a növényzeten pihennek, vadásznak vagy párt keresnek.

A **négyfoltos hangyaleső** az egyik leggyakoribb hazai hangyalesőfaj, különösen a síkvidéki homokpuszták és laza talajú gyepek



Gör Ádám

A négyfoltos hangyaleső a fennsík sziklagyepeiben helyenként gyakori

élőhelyek jellemző tagja. Holomediterrán elem, amely Európa déli és középső részein, valamint Kis-Ázsiában honos. Az imágók 30–40 mm hosszúak, első és hátsó szárnyaik sötétbarna, ovális foltokkal tarkítottak – erről kapta a faj a nevét. A tor és potroh sötét alapszínű, oldalán világos sáv húzódik, a potroh vége fehér foltos. Kedvelt élőhelyei a száraz, meleg erdőszegélyek, homokos talajú gyepek, cserjések és sziklagyepek. Magyarországon a síkvidéktől 1200 m tengerszint feletti magasságig előfordulhat.



Kálai József

Az imádkozósáskára emlékeztető kétszínű fogólábú-fátyolka leginkább a jobb állapotú gyepekben fordul elő

Mindkét faj ragadozó életmódú, lárváik azonban eltérő stratégiát alkalmaznak. A kétfoltos hangyaleső lárvái sekély, tölcséres csapdát építenek porhanyós homokba, míg a négyfoltos faj lárvái rejtőzködve élnek, az avarba vagy kövek alá bújva várják áldozatukat. Ez utóbbi faj lárvája 14 mm-nél is hosszabb lehet, fején sarló alakú, erőteljes rágók láthatók. Az utolsó potrohszelvényén 4–4 tüskében végződő kitinlemez segíti a mozgást és a talajba kapaszkodást. A fejlődés egy évig vagy tovább is eltarthat.

A Tétényi-fennsíkon mindkét faj bizonyítottan előfordul. A négyfoltos hangyaleső helyenként gyakoribb, különösen a bolygatott sziklagyepekben és a laza szerkezetű talajon. A kétfoltos hangyaleső a gyepek és sziklás élőhelyek természetességének indikátora. Fényre gyakran repülő rovarok.

Kétszínű fogólábú-fátyolka (*Mantispa styriaca*)

Védett. Természetvédelmi értéke 50 000 Ft.

Ez a különleges megjelenésű recésszárnyú rovar első látásra apró imádkozó sáskára emlékeztet,

de valójában a fátyolkák rokona. Nevét a feltűnő fogólábairól kapta. A faj Európa középső és déli részén fordul elő, Magyarországon viszonylag ritka, elsősorban kerül elő, főként meleg, napos, nyílt gyepterületeken, erdőszéleken, sziklagyepekben, illetve mozaikos, bokros területeken. A faj imágóinak testhossza 15–25 mm, szárnyfesztávolsága eléri a 25–30 mm-t. Elülső lábai feltűnően hosszúak, tüskések, sarló alakban hajlítottak, és a zsákmány megragadására szolgálnak. Színezete változatos, de jellemzően kéttónusú: a test elülső része sárgás vagy barnássárga, a potroh hátsó része pedig sötétbarna vagy fekete. Szárnyjegye nagyobb részben sárgásbarna, csúcsa vöröses színű. A faj imágói elsősorban júniustól augusztus végéig figyelhetők meg. A Tétényi-fennsíkon főként a meleg, zavartalan gyepeken, cserjések szélén vagy napos erdő tisztásokon találkozhatunk vele. Fényre jól repül.

Mészáros Ádám

Kitekintés a Hosszúréti-patak értékeire: szitakötők

A rovarvilág látványos képviselői közé tartoznak a szitakötők. Mind a kisszitakötők (Zygoptera), mind a nagyszitakötők (Anisoptera) jónéhány fajjal képviseltetik magukat a Tétényi-fennsíkhöz legközelebbi patakban és környékén. A **díszes légivadász** (*Coenagrion ornatum*) közösségi jelentőségű, védett faj, természetvédelmi értéke 10 000 Ft. Elsősorban tiszta vízű, lassú folyású patakokhoz kötődik, ahol gazdag vízínövényzet található. Hazánkban főleg domb- és hegyvidéki területeken elterjedt, kisebb populációi alföldi élőhelyeken is megjelenhetnek. Budapest egyes kisvízfolyásaiban (pl. Szilas-patak) elterjedt, máshol azonban ritka, így a Hosszúréti-patakban örömteli az előfordulása. A **sávós szitakötő** (*Calopteryx splendens*) nagyobb termetű, feltűnő, kék színű Zygoptera szitakötő. Széles körben elterjedt Európában, és Magyarországon is gyakori, különösen a síkvidéki és dombvidéki vízfolyások mentén, ahol növényzettel dúsan benőtt partszakaszokat keres. Nem védett és szerencsére nem fenyegetett faj. A hímeket látványos, fémesen kék sávban csillogó szárnyai teszik könnyen felismerhetővé. A 2025-ös évben a Magyar Rovartani Társaság szavazása alapján az Év Rovarának választották. Az Anisoptera-k közé tartozó **zöldszemű karcsúacsa** (*Aeshna isoceles*) hazánk egyik igen nagy termetű védett szitakötőfaja, természetvédelmi értéke 5000 Ft. Jellegzetes, narancsos-világosbarna színezetű szitakötő, amely elsősorban mocsaras területekhez, lápokhoz kötődik. Országszerte előfordul, Budapesten és környékén a sík- és dombvidéki tavak, mocsarak környékén gyakori, a patak mocsarasodó területresein május-júniusban látható. Hazánk szitakötőfaunájának legújabb tagja a **vándor árnyaszitakötő** (*Selysiothemis nigra*), jelenleg igazi ritkaság Magyarországon. Legkisebb nagyszitakötőnk, hímje fekete alapszínű, enyhe kékes csillogással, míg nősténye szalmasárga,



A díszes légivadász előfordulása kedvező vízminőségre utal

Breitner Péter, forrás: <https://www.izellabauk.hu/taialat/111821>, licenc: CC BY 4.0



Gör Ádám

Jelen sorok írásakor (2025-ben) épp a sávós szitakötőt választották az Év Rovarának



Kárpáti Marcell, forrás: <https://www.izellabauk.hu/taialat/8263>, licenc: CC BY 4.0

Országszerte elterjedt védett szitakötőfajunk a zöldszemű karcsúacsa

némi sötét mintázattal. Főképp mediterrán elterjedésű faj, ám erősen vándorló faj, hazai megjelenése az éghajlatváltozással is összefüggésbe hozható. Magyarországi előfordulásai főként száraz, meleg, időszakosan vízzel borított élőhelyekhez kötődnek. Hazai tenyészése – ha csak időszakosan is – valószínű, ám lárvát, vagy lárvabőrt ezidáig senki sem talált. Legelső hazai adata 2020-ból származik (Balaton-felvidék, Káptalantóti). Magyarországról 2024-ig (az első öt évben) összesen 14 adata vált ismertté. Területünkön eddig egyetlen példánya a Kánai út mellett került elő. Megfigyelése júniustól augusztusig lehetséges, de egyelőre kifejezetten ritka és alkalmoszerű vendége a környéknek.



Montvá Barmabás, forrás: <https://www.izellabauk.hu/taialat/461426>, licenc: CC BY 4.0

A vándor árnyaszitakötő hazánk szitakötőfaunájának legújabb tagja, az első példányt 2020-ban találták

Szemelvények a vizsgált területek élővilágából

Gerinces állatok

Budapest XXII. kerülete még most is bővelkedik természeti kincsekben, amelyek nemcsak fővárosi, hanem agglomerációs, sőt országos szinten is figyelemre méltók. Ezek közül a legjelentősebbek mára már védelemben részesültek. Ilyen a Natura2000 oltalom alatt álló és egyben helyi jelentőségű védett terület a Tétényi-fennsík, valamint a Duna mentén található, szintén helyi védettségű Nagytétényi-Dunapart és Kis-Háros-sziget, valamint az országos jelentőségű Háros-sziget.

A kerület azonban ezeken az értékeken túl is rejt még olyan élőhelyfoltokat, amelyek méltán bekerülhetnének a fenti felsorolásba. Ezeknek a kisebb nagyobb zöldterületeknek más-más fajcsoportok adják meg jelentőségüket, de mindegyik esetében elmondható, hogy a gerinces

fauna képviselői közül mindenütt találunk kiemelkedő értékeket. Fejezetünkben az említett fajcsoport bemutatásán keresztül teszünk kísérletet ezen élőhelyek ismertetésére és természetvédelmi jelentőségük kihangsúlyozására.

A XXII. kerület a Duna mentét leszámítva meglehetősen szegény vizekben. Ez látható a terület **kétéltű**állományának fajszegénységében is. A legtöbb védelemre érdemes helyen nem találunk kétéltűekkel, ami a száraz gyepek és a sziklás, homokos oldalak nagymértékű jelenlétével magyarázható. Ahol azonban legalább kis kiterjedésben vizes élőhely húzódik, rögtön megváltozik a helyzet és a kétéltűek néhány faja azonnal részévé válik a gerinces faunának. Elsősorban a tágtűrűsű, lakott környezetben is



Bajor Zoltán

A zöld varangy a Tétényi-fennsík lakott területekkel határolt szegélyzónájának kis számban előforduló kétéltűfaja



Bajor Zoltán

A zöld gyík a kerületben szórványosan előforduló hüllőfaj

megtalálható fajokkal találkozhatunk a Balatoni út déli oldala mentén húzódó gyepek közelében fekvő golfpálya kis kiterjedésű víztározójánál. Ilyenek a **kecskebéka** (*Pelophylax kl. esculentus*) fajkomplex egyedei, illetve az alapvetően éjszakai életmódot folytató **zöld varangy** (*Bufo viridis*). Utóbbival a Tétényi-fennsík nyugati szegélyében található lőtér környezetében, valamint a Kamaraerdő Hosszúréti-patakhoz közel eső, északi kitérségű domboldalán is találkozhatunk.

A XXII. kerület jelentős része olyan területen fekszik, amely számos **hüllő** számára biztosít megfelelő életteret. Ezt a megfigyelési adatok is alátámasztják. Bár a fajdiverzitás viszonylag alacsony, egyes gyíkfajok általánosan elterjedtek a vizsgált területen. Közülük leggyakoribb a **fali gyík** (*Podarcis muralis*). Az értékes, de nem védett élőhelyek közül a Donát-hegyen, a Jókai Mór utcai sziklafalon, illetve a Balatoni út déli felén és a Lőtér környezetében is előfordul. A faj különlegessége, hogy a kerület lakott részein is gyakorinak mondható.

Hazánk legnagyobb gyíkfaja a **zöld gyík** (*Lacerta viridis*) már jóval kevesebb helyről ismert a kerületben. Bizonyított adatai ismertek a Kereszt-hegyi homok- és kavicsbányából és környékéről, valamint a Harangozó utcai kiserdő térségéből. A Tétényi-fennsík déli felén és a ROKK lőtérnél is ismert előfordulása, ahol feltehetően a kerület egyik legerősebb állománya élhet. A vizsgált élőhelyeken a legkülönlegesebb hüllőfaj – egyben a kerület egyik legértékesebb gerincese – a fokozottan védett **pannon gyík** (*Ablepharus kitaibelii fitzingeri*). Csupán foltszerű előfordulásai ismertek a Tétényi-fennsík védett területén és a nem védett terület jobb természetességi állapotú részein, mint amilyen a fennsík Balatoni úttól délre eső része, valamint a ROKK lőtér környezete. Egyetlen példány pénzben kifejezett értéke 250 000 Ft, amely az egyik legmagasabb természetvédelmi érték hazánkban.

Siklófajok terén viszonylag szegényesnek mondható a kerület. A fajok többsége inkább a kerület tágabb környezetében, mintsem azon belül fordulnak elő. Jó példa erre a **vízisikló**



Bajor Zoltán

A vízisikló a Kőérberki-tó elterjedt hüllőfaja

(*Natrix natrix*), amely a kerület tözsomszéd-ságában fekvő Kőérberki-tó térségében feltehetően állandó, de kisszámú állományt tart fenn. Ugyanitt feltételezhető a **közönséges lábatlan-gyík** (*Angius fragilis*) előfordulása is.

Rézsikló (*Coronella austriaca*)

Védett. Természetvédelmi értéke: 50 000 Ft

A rézsikló (*Coronella austriaca*) viszonylag kis termetű fajunk, rendszerint nem nő meg 80 cm-nél hosszabbra. Feje jellegzetes mintázattal és háromszögre emlékeztető alakú, emiatt sokan összetévesztik a viperákkal. A tarkóján található kétféjű sasra emlékeztető rajzolat ihlette tudományos nevét (*austriaca*), amely az osztrák címer jellegzetes eleme. Hazánkban a száraz élőhelyeken általánosan elterjedt, de sehol sem nevezhető gyakorinak. Olykor üde réteken is előfordul, de ez kevésbé jellemző. Életmódja meglehetősen rejtett, ezért kevésbé ismert hüllőfajunk. Az viszont ismert tény, hogy a rézsikló elevenszülő. Az utódok augusztus-szeptemberben jönnek világra, általában 20 cm-nél nem hosszabbak. A hideg időszakot sziklahasadékokban, fák gyökerei között, fagymentes részeken vészlik át.

A kerületen belül ritka, de bizonyos élőhelyeken rendszeresen megfigyelhető hüllőfaj. Bizonyított megfigyelései igazolják előfordulását a Tétényi-fennsík nem védett, gepes-cserjés mozaikos élőhelyein. Előszeretettel telepszik meg a száraz sztyepprétek fásszárúakkal tarkított

szegélyein, ahol viszonylag kis mérete miatt elsősorban gyíkokra és apróbb rágcsálókra vadászik. Az emberre nézve teljesen ártalmatlan.

A XXII. kerület egyik leglátványosabb és legváltozatosabb gerinces fajcsoportja kétséget kizáróan a **madaraké**. A természetvédelmi területeken található élőhelyek számos fajnak adnak otthont, de ezekről semmiben sem maradnak le a most felmért területek. Bár általános tény, hogy a kerület nem védett területein elsődlegesen az úgynevezett tágtűrűsű, vagyis az ember közelségét és az átalakított tájakat könnyebben megszokó fajok fordulnak elő, rajtuk kívül több, hazánkban ritkábbnak számító taxon is megtalálható.

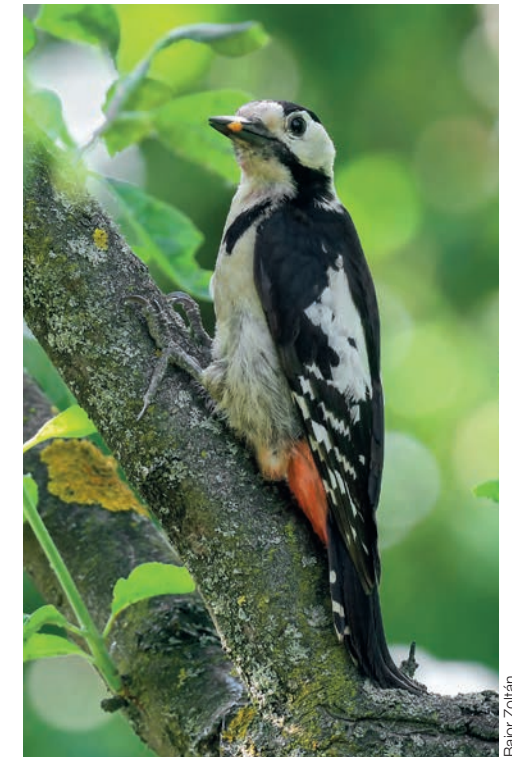
A kis kiterjedésű, alapvetően izolált, természetközeli zöldterületek – mint amilyen a Donát-hegy, a Kereszt-hegyi homok- és kavicsbánya, a Jókai Mór utcai-sziklafal, vagy a Harangozó utcai-kiserdő – az urbanizálódott fajok számára alkalmas a tartós megtelepedésre. Ezek az élőhely fragmentumokon a kerület kertesházás övezeteiben is megfigyelhető madarakkal találkozhatunk. Ilyen többek között a télen elvonuló **szürke légykapó** (*Muscicapa striata*), a **vörösbegy** (*Erithacus rubecula*), a **házi rozsdafarkú** (*Phoenicurus ochruros*), vagy a **fekete rigó** (*Turdus merula*). Ahol kiterjedtebb fás állományok, vagy idősebb gyümölcsfák is előfordulnak, gyakran találkozhatunk a **nagy fakopáncssal** (*Dendrocopos major*).

A Tétényi-fennsík természetvédelmi területet övező nem védett élőhelyeken – amilyeneket a Balatoni út déli oldalán és a ROKK lőtér környezetében is találhatunk – már érzékenyebb, az emberi jelenlétet kevésbé elviselő fajokkal is találkozhatunk. Ilyen többek között a Budapesten ritka költőfajnak számító **erdei pacsirta** (*Lullula arborea*), amely a lőtér menti gyepek jellegzetes faja. Az erdőszültebb területeken döntően erdei énekesmadárfajok költenek. Ezek a helyeken rendszeres fészkelő a **fülemüle** (*Luscinia megarhynchos*), a **kis poszáta** (*Sylvia curruca*) és az **erdei pinty** (*Fringilla coelebs*). A nyíltabb, cserjékkel csak szórványosan benőtt részeken a **tövisszűrő gébics** (*Lanius collurio*), a **cigány csuk** (*Saxicola rubicola*) és az **egerészölyv** (*Buteo buteo*) jellemzőek. Az őszi, téli időszakban a szórványosan előforduló fenyvesekben figyelhető meg Európa egyik legkisebb madara, a mindössze kilenc centiméteres **sárgafejű királyka** (*Regulus regulus*). A bokrok tetején **nagy örgébics** (*Lanius excubitor*) kémlel zsákmány után. A galagonyacsoportokban pedig olykor a fokozottan védett **bajszos sármánnyal** (*Emberiza cia*) is találkozhatunk.

Balkáni fakopáncs (*Dendrocopos syriacus*)

Védett. Természetvédelmi értéke: 25 000 Ft

A balkáni fakopáncs az 1930-as években kezdett el terjeszkedni Európában délkeleti irányból, ebben az időszakban érte el hazánkat is. Gyors térhódításának köszönhetően hamar a települések megszokott fajává vált és manapság már szinte minden hazai falunkban és városunkban előfordul. Nagyon hasonlít a nagy fakopáncshoz, amelytől legbiztosabban fejmin-tázata alapján lehet elkülöníteni. Míg a nagy fakopáncs bajszsávja és tarkójának sötét színe egy fekete sávval összeköttetésben van, addig ez az összekötés a balkáni fakopáncsnál hiányzik. Gyakorlottság madarászok már a nagy fakopáncsnál vékonyabb és magasabb jelzőhangjáról is messziről felismerik. Hím és tojó hasonló, amelyeket biztosan csak a tarkó színezetének különbsége alapján lehet felismerni. Míg a tojó tarkója teljesen fekete színű, a hímnél ez a rész élénk kárminvörös.



Bajor Zoltán

A balkáni fakopáncs a családi házas övezetekkel határolt területeken szórványos fészkelő

A kerületben a kertesházás övezetben általánosan elterjedt, de sehol sem gyakori. Viszonylag nagy a fészkelési területe, valószínűleg ennek is betudható szórványossága. Állandó fajunk, amely a védelemre érdemes élőhelyek közül rendszeresen megfigyelhető a Donát-hegyen, a Kereszt-hegyi homok- és kavicsbánya térségében és a Tétényi-fennsík balatoni úttól délre eső területén, a kertesházás övezet közelében.

Vörös vércse (*Falco tinnunculus*)

Védett. Természetvédelmi értéke: 50 000 Ft

A vörös vércse hazánk egyik legkisebb testű, de igen díszes ragadozómadara. Testalkatát a vércsékre és a sólymokra jellemző áramvonalasság jellemzi. Karcsú, hengeres testéhez vékony és hegyes szárny társul. Farka vékony és hosszú, amely kiváló manőverezési képességet biztosít számára a levegőben. Hím és tojó hasonló, de míg utóbbit alapvetően vörösbarna színek és finom sötét foltozottság, illetve a faroknál



Bajor Zoltán

A vörös vércse a Tétényi-fennsík nem védett részének gyepterületei felett rendszeresen megfigyelhető

csíkozottság jellemez, addig a hím tarkója és fejtetője, valamint faroktollainak döntő része hamvas palakékes színű. Hazánkban egész évben megfigyelhető, az öreg madarak általában a fészkelőhely közelében tartózkodnak, a fiatal madarak azonban nagyobb területeket is bejárnak, mielőtt valahol megállapodnának. Vadásztechnikájára az ún. szitálás jellemző. Ez azt jelenti, hogy szárnyával gyorsan csapkodva gyakorlatilag egy helyben „megáll” a levegőben és így kémleli döntően rágcslókból álló zsákmányállatainak mozgását. Amint észrevesz a magasból egy óvatlan pockot, vagy egeret, a szitálásból gyors zuhanórepülésbe vált át és így kapja el áldozatait.

A vörös vércsére jellemző, hogy egyaránt jól érzi magát embertől távoli nyílt élőhelyeken, de településeink lakott területein is. Budapest ad otthont hazánk talán legnagyobb vörös vércse populációjának, ugyanis a város határain belül legalább 70 pár költ a felmérések szerint.

A XXII. kerületben rendszeresen megfigyelhető a védelemre érdemes területek közül a ROKK lőtér körüli gyepek élőhelyeken, illetve

a Balatoni úttól délre eső nyílt területeken. Felbukkanására gyakorlatilag a kerület bármelyik részén számítani lehet, de rendszeresebben megfigyelhető a peremterületeken fekvő táplálkozóterületein, ahol a nap nagyobbik részét tölti.

Gyurgyalag (*Merops apiaster*)

Fokozottan védett. Természetvédelmi értéke: 100 000 Ft

A legtöbb madarász Magyarország legszebb és legszínesebb fájának tartja ezt a madarat, amelynek tollazata szinte a teljes színspektrumot felvonultatja, kinézete trópusi madarakat idéz. Kiváló repülő hírében áll, amelynek köszönhetően minden évben könnyedén eljut Közép és Dél Afrikai telelőhelyére. A repülés a táplálkozásában is nagy segítséget nyújt számára, ugyanis legfőképpen repülő rovarokat fogyaszt, amelyeket rendszerint a levegőben kap el. Kifejezetten szereti a hártýásszárnyúakat, emiatt a népnyelv méhészmadarának is nevezi. Jellegzetes bugyborékoló hangja miatt egyes országgrészekben piripiónak hívják.



Bajor Zoltán

A fokozottan védett gyurgyalag a XXII. kerület felett rendszeres őszi-tavaszi átvonuló

Fészkelési szokásai ugyancsak különlegesek. A gyurgyalag ugyanis nem rak fészket, hanem olyan helyeken költ ahol meredek, leszakadó homok-, vagy löszfalakat talál. Ezekbe akár 2 méter mély lyukat is képes fúrni, amelynek legbelső, kiszélesedő részén alakítja ki költőkamráját. Ide helyezi tojásait, amelyekből kb. 2 hónappal később repülnek ki a fiatal madarak. A gyurgyalag szeret több párban megtelepedni, legnagyobb hazai telepei elérik a 100 párt!

A gyurgyalag hazánkban sehol sem gyakori, de költőtelepei közelében április legvégétől szeptember elejéig könnyedén megfigyelhető. Szeptemberben indul hosszú vándorútjára, amelyet mindig csapatban, többmagukkal tesznek meg. Telelőterületeiről leghamarabb április második felében tér vissza hozzánk.

Budapesten a gyurgyalag ritka, de rendszeres költőfaj, kis telepei a város peremén, a közigazgatási határon található.

A XXII. kerületben a vonulási időszakban nem ritka, gyakran hallani bugyborékoló hangját amint csapatokban mozogva átrepülnek a városrész felett. Bár fészkeléséről nem tudunk a

XXII. kerületben, jelenléte a telelési időszakon túl mégis rendszeres a vizsgált élőhelyfoltokon. A védelemre érdemes területek közül a Tétényi-fennsík tágabb környezetében, különösképpen a Balatoni út déli részén rendszeresen megfigyelhető.

Vetési varjú (*Crovan frugilegus*)

Védett. Természetvédelmi értéke: 50 000 Ft

Sokan úgy gondolják, hogy a teljesen fekete tollazattal rendelkező vetési varjak csak télen tartózkodnak hazánkban. Ez városunkra alapvetően igaz, de tudnunk kell, hogy hazánkra nem ez a jellemző. Budapesten a szezonális előfordulását az magyarázza, hogy az ezredfordulóra az összes fővárosi vetési varjú telep megsemmisült. Az utolsó hírmondójuk Kőbánya-Kispest metróvégállomás közeléből tűnt el, ahol egy kis akácosban nevelgették évről-évre utódjaikat a varjúpárok. Hazánk számos táján – elsősorban az alföldi régióban – azonban még ma is szép számmal költ, bár korántsem olyan mennyiségben, ahogy az a múlt század ötvenes éveiben ismert volt. Az akkori több százezres

Régebben a rovarevők (Insectivora) közé sorolták, míg napjainkban a sünalakúak (Erinaceomorpha) rendjében tárgyalják. Sokáig egy fajba sorolták az *Erinaceus concolorral*, amelyről a vizsgálatok során kiderült, hogy elő-ázsiai elterjedésű, Magyarországon nem él.

A keleti sün testhossza legfeljebb 30–35 centiméter, a kifejlett egyedek testsúlya a 2 kg-ot is megközelítheti. Testét kívülről a szőrszálak között elhelyezkedő hegyes tüskék borítják. A tüskék a kis sünök világrajövelekor teljesen puhák, amelyek csak kis idővel a születés után keményednek meg.

Éjszakai életmódot folytató rovarevő. Erdőkben, cserjésekben és a lakott területeken egyarányt előfordul, így a XXII. kerületben is szinte mindenütt találkozhatunk vele. Téli álmat alszik. A teleshelye egy avarból készült alom, itt vészeli át a hideg időszakot. Tavasszal bújik elő, amikor a külső hőmérséklet már elég magas és eléri a 15 °C-ot. A vizsgált területeken belül mindenütt megtalálható.

Bajor Zoltán



Bajor Zoltán

A mezei nyúl a Tétényi-fennsík nem védett részén és annak tágabb térségében ma már nem ritka



Bajor Zoltán

A keleti sün a XXII. kerület védelemre érdemes területeinek többségén előfordul

Kitekintés a Hosszúréti-patak értékeire: gerincesek

A komplex élőhelyből csupán a vizsgált terület D-i része, a lösszel borított meredek domboldal tartozik a XXII. kerülethez, a Hosszúréti-patak és a belőle kialakított kis kiterjedésű tólancolat már a XI. kerület közigazgatási határán belül helyezkedik el. A száraz sztyepprétek és a közvetlenül mellette fekvő vizes élőhelyegyüttes igen mozaikos és változatos növényvilágú, ami városi viszonylatban rendkívül sokszínű gerinces állatvilágot tart fenn a két kerület határán.

A száraz sztyeppréteket sűrű cserjés állománya a hegylábi részen fokozatosan megy át ligetes erdőbe, ahol a mezei juharokon és néhány idősebb tölgy-egyeden kívül tájidegen dióállomány jellemző. Az e feletti részen elhanyagolt szőlőültetvények maradványai találhatóak, amelyek körül kőkényes-galagonyás foltok láthatók. Az erdei és cserjés élőhelyek elsősorban az erdei élőhelyekre jellemző fajok megtelepedésének kedveznek, de a sztyepprétek nyitabb élőhelyein más fajok is megjelenhetnek.

A Hosszúréti-patak és a kisebb tavak elsősorban a vízhez kötődő madárfajoknak jelentenek fontos élőhelyet a főváros budai oldalán. E mellett a vízparti nádas és gyékényes állományok is jelentősek, főként fészkelőhelyként és búvóhelyként. A tavak és a patak sajnos igen szemetes, az illegális szeméttelrakás mind a mai napig jellemző. Ezen kívül a vizes élőhelyet közvetlenül veszélyezteti a feliszapolódás és az ebben meg-meginduló anaerob folyamatok, amelyek időnként mérgező anyagok felszaporodásához is hozzájárulhatnak.



Bajor Zoltán

A Kőérberki-tó Dél-Buda egyik legjelentősebb vizes élőhelye



Bajor Zoltán

A kecskebéka fajkomplex egyik legnagyobb dél budai állománya a Kőérberki-tóhoz kötődik



Bajor Zoltán

A Kőérberki-tó egyik legnagyobb faunisztikai értéke az itt élő mocsári teknős állomány

Mivel vizes élőhely a fővárosban mára már alig maradt fent, a Hosszúréti-patakon kialakított „tórendszer” igen fontos élőhelyet jelent a térségben. A keleti oldalon lévő tóegység Kána-tó néven horgászvízként üzemel. Fogható halak: **ponty** (*Cyprinus carpio*), **keszeg-fajok**, **kárárszok** (*Carassius*), **csuka** (*Esox lucius*), **amur** (*Ctenopharyngodon idella*), **törpeharcsa** (*Ameiurus nebulosus*), **európai harcsa** (*Silurus glanis*).

A területen állandó, de viszonylag kis létszámú populációja telepedett meg a **mocsári teknősnek** (*Emys orbicularis*). Ezen kívül említésre méltó még, hogy a fokozottan védett **nagy kócsag** (*Casmerodius albus*) rendszeres táplálkozóhelyként használja a területet.

Madarak közül elsősorban a vízhez kötődő fajoké a főszerep. A fentebb már említett nagy kócsagon kívül közeli rokona, a **szürkegém** (*Ardea cinerea*) is rendszeresen megfigyelhető. Nem védett, de igen gyakori faj a **tőkés réce** (*Anas platyrhynchos*), csapataiba olykor **csörgő récék** (*Anas crecca*) keverednek. A vízparti növényzettel sűrűbben benőtt részeken a védett **vízityúk** (*Gallinula chloropus*) egyedei úszkálnak, a mélyebb és nyíltabb vizeken olykor **kis vöcsök** (*Tachybaptus ruficollis*) bukkannak fel. Alkalmanként ritkább fajok is megjelennek a területen, mint amilyen a **kis sárszalonka** (*Lymnocyrtus minimus*) és a **bütykös ásólúd** (*Tadorna tadorna*).

Emlősfajok közül a 2020 táján megtelepedő és azóta folyamatosan jelen lévő **hód** (*Castor fiber*) képvisel kiemelkedő értéket.



Bajor Zoltán

A fokozottan védett nagy kócsag a Kőérberki-tó rendszeres vendége



Bajor Zoltán

A szürkegém olykor költ is a Kőérberki-tó közelében



Bajor Zoltán

A Kőérberki-tó területén a csörgő réce bármely hónapjában jó eséllyel megfigyelhető



Bajor Zoltán

A védett vízityúk a Kőérberki-tó egyik leggyakoribb fészkelő vízimadárfa



Bajor Zoltán

A kis vöcsök a Kőérberki-tó alkalmi vendége

A vizsgált területek természeti értékeit veszélyeztető tényezők

Az előzőekben láthattuk, hogy a vizsgált területeken természetvédelmi szempontból esetenként országos viszonylatban is jelentős értékek fordulnak elő. Pusztán már ez is elegendő indok volna ahhoz, hogy jogi értelemben természetvédelmi oltalmat kapjanak (védtetté nyilvánítsák). Ezt a már évtizedek óta megfogalmazott cél elérését egyre sokasodó és hatásait tekintve folyamatosan fokozódó veszélyeztető tényezők teszik egyre sürgetőbbé.

A vizsgált területek mindegyike esetén megállapítható, hogy az ott előforduló – gyakran kimagasló jelentőségű – természeti értékeket veszélyeztető tényezők sora fenyegeti. Egyaránt igaz ez a fajokra és az élőhelyekre is. A veszélyforrások egy része természetes folyamatok eredménye (pl. a gyepek cserjésedése), de döntő többsége antropogén hatásokkal magyarázható. A területek mindegyike lakott településrészekkel, ipari ingatlanokkal és/vagy utakkal közvetlenül határos, így nem meglepő, hogy rajtuk a legkülönbözőbb zavarástípusok és legváltozatosabb célú emberi igénybevételek egész sora megfigyelhető a disc-golf versenytől a beépítésig.

Az alábbiakban pontokba szedve, konkrét példákon keresztül ismertetjük a bemutatott területeken észlelhető negatív hatásokat.

Cserjésedés

A Tétényi-fennsíkot veszélyeztető természetes folyamatok közül a legnagyobb gondot a területek cserjésedése okozza. Bár a folyamat a természetes szukcesszió része, de az értékes gyepek fokozatos visszaszorulásával, végső soron eltűnésével jár. A jelenség hátterében az áll, hogy a területeket korábban (évszázadokon keresztül) legeltették, amely során a legelő jószág – a megjelenő magoncok és csemeték folyamatos legerése révén – nem engedte a cserjésedést. E hatás

megszűnésével a növényzet ilyen irányú fejlődését (vagyis a szukcessziót) már semmi nem gátolta, így a cserjék terjedése egyre nagyobb területeken vált, válik problémává. A cserjések legnagyobb részét egybibés galagonya, kökény, vadrózsa fajok, sóskaorbolya, ostorménbangita, illetve veresgyűrű som alkotja. Ezek a fajok az eredeti, bokorerdei vegetáció képviselői, így mérsékelt jelenlétük kívánatos a területen, de túlzott elszaporodásuk a gyepi élőhelyek feldarabolódását, illetve eltűnését okozza. A vizsgált területek közül a IV., V., VI. és IX. területen a legaggasztóbb a helyzet, de a VII. és VIII. terület kivételével mindenhol megfigyelhető. Az érintett területek közül a VI. terület esetében igen előrehaladott a folyamat, amely kimagasló természeti értékeket veszélyeztet.

Növényi inváziók

Világszerte kimagasló természetvédelmi, gazdasági és társadalmi problémákat okozó jelenség az inváziós fajok (vagy találó magyar néven: özönfajok) térnyerése. Az özönfajok olyan idegenhonos fajok, amelyek más területekről szándékos vagy véletlen emberi közvetítéssel kerültek egy adott területre, ahol robbanásszerűen szaporodnak, és intenzíven terjeszkednek. Tömeges terjedésükkel az őshonos életközösségekben jelentős változásokat okozhatnak. Ilyen pl., hogy őshonos fajokat és a hozzájuk kötődő fogyasztókat szorítanak ki egy-egy területről, ezzel a biodiverzitás csökkenését okozva.

A vizsgált területeink sem mentesek a növényi inváziótól. A legnagyobb gondot az Ázsiából származó mirigyes bálványfa okozza, amely szél által terjesztett termésével és rendkívül intenzív sarjképzésével is roppant hatékonyan szaporodik. Állományai gyorsan záródnak, az érzékenyebb fajokat gyorsan kiszorítja. A területen minden bizonnyal spontán jelent meg,



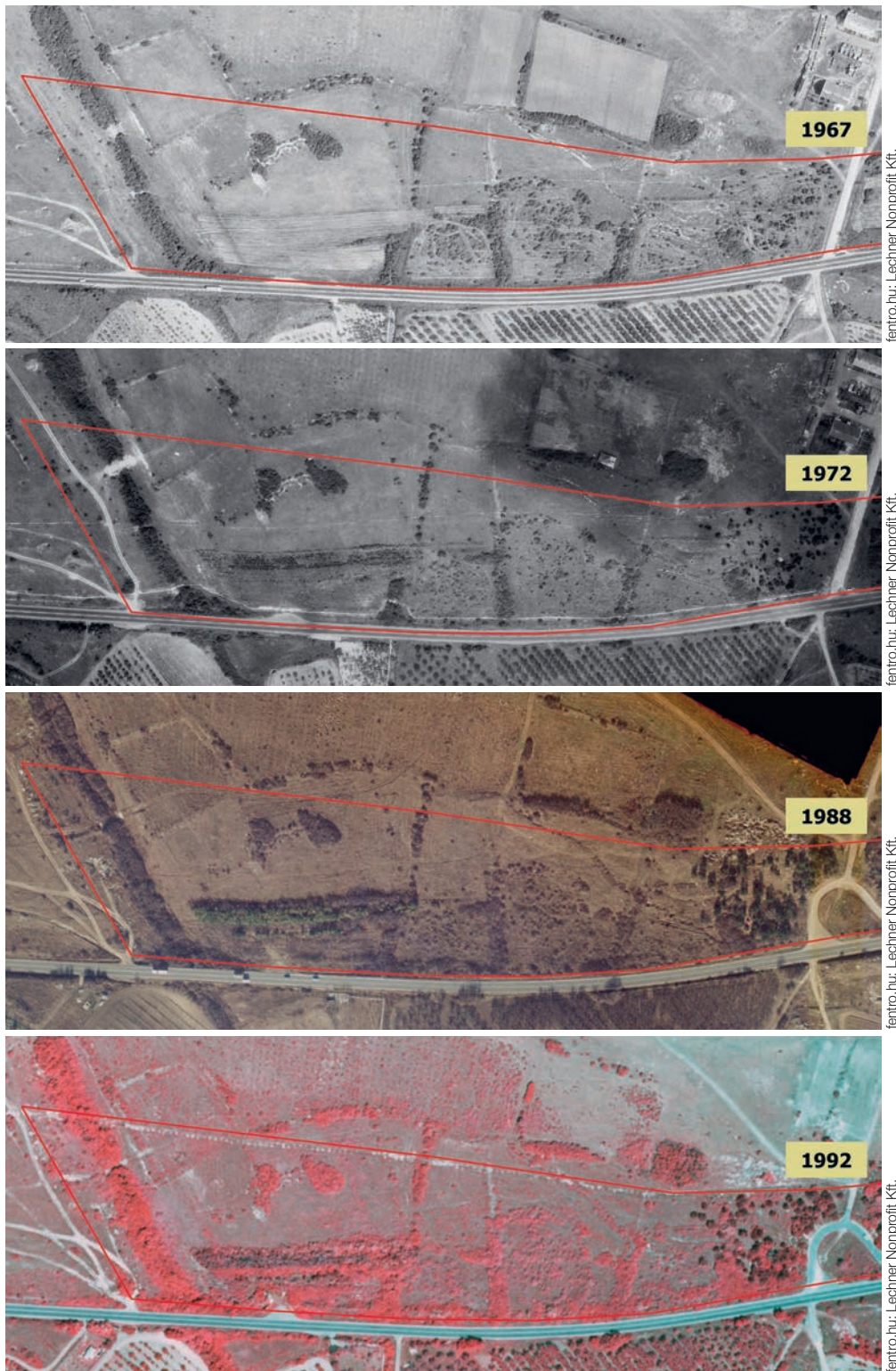
Korda Márton

A Balatoni út felől terjedő bálványfa állomány a Kakukk-hegyen (III. terület)

a környező kertekből vagy az illegálisan lerakott zöldhulladékból. Sokféle találkozhatunk az ugyancsak Ázsiában őshonos keskenylevelű ezüsthával is, amelyet az útmenti fásításba telepítettek, de a madarak által kedvelt termései miatt gyorsan széthurcolták a területen, így ma már sokfelé felbukkan. Jelenléte a gyepek gyors átalakulását, gyomosodását idézi elő. Ennek egyrészt árnyalása, másrészt a gyökerein élő nitrogénkötő sugárgombák tápanyagdúsítása az oka. Az I. területen többfelé nagy kiterjedésű foltjai élnek az észak-amerikai ecetszömörécnek, amely elsősorban a 7-es út menti fásításokban terjed gyökérsarjaival. Kisebb termetű idegenhonos cserjénk a magyallevelű mahónia, mely ugyancsak Észak-Amerikából származik. Az utóbbi egy-két évtizedben meglehetősen intenzív terjedésnek indult. A fásszárúak közül említendő még a fehér akác, a nyugati ostorfa, az amerikai kóris, a zöld juhar, a hármalevelű alásfa, néhány idegenhonos madárbirsfa, a közönséges orgona és a tűztövis, de ezek inkább

csak szálanként vagy kisebb foltokban fordulnak elő. A fásszárúak között kell említenünk a feketefenyőt is, amelyet az 1960-70-es években lezajlott kopárfásítások során telepítettek a területek némelyikére. Agresszív terjedése csak a VI. területen figyelhető meg. A lágyszárúak közül a bolygatott területeken gyakran találkozhatunk a sokak számára gondot okozó ürömlevelű parlagfűvel, itt-ott a kanadai aranyvesszővel és az I. területen a cseh óriáskeserűfű egy nagyobb kiterjedésű foltjával.

E probléma kezelését mihamarabb meg kell kezdeni, mert a tapasztalatok azt mutatják, hogy a késlekedő beavatkozás az inváziós fajok elleni védekezés költségeit drasztikusan megemeli. Itt fontos megemlíteni azt is, hogy a környékbeli kerttulajdonosok felelőssége is nagy, hiszen az invázió gyakran a kertekből, illetve az illegális lerakott kerti hulladékhalmból indul ki. Fontos volna tehát, hogy kertjeinkbe olyan fajt ne ültessünk, ami veszélyt jelent a természeti értékeinkre nézve.



A cserjésedés problémája a VI. terület Ny-i felének példáján. A fotósorozat közel 60 évet ölel fel. Jól látható, hogy az 1967-ben készült felvétel nagy kiterjedésű gyepterületén csak kisebb foltokban, illetve elszórva jelennek meg fásszárú növények. Az idő előrehaladtával két jelenség figyelhető meg: egyrészt, hogy az időközben lezajlott fásítás eredményeként kisebb-nagyobb fenyves foltok rajzolódtak ki, másrészt, hogy a megszűnő legeltetés hatására nagy kiterjedésű, egyre inkább összefüggő cserjések alakulnak ki, míg a gyepek egyre kisebb foltokra szorulnak vissza.



Korda Márton

Kivadult tűztővis egy cserjés foltban. Jelenleg még ritkának mondható, de egyre gyakrabban felbukkan

Illegális szemétlерakás

A vizsgált területek közül a IV., a VI., a VII. a VIII. és a IX. területre nem jellemző probléma az illegális szemétlерakás, mert autóval nem megközelíthetők. A többi területnél különböző erősséggel, de tapasztalható a jelenség. Leglátványosabban az V. terület szélét használják szemétlерakónak, de a III. területen is számottevő a behordott szemét, illetve kerti hulladék mennyisége. Az utóbbi területen annak ellenére, hogy az elmúlt években társadalmi összefogással, a kerületi önkormányzat támogatásával több szemétszedési akció is zajlott és térfigyelő kamerák kerültek kihelyezésre, újra és újra jelennek meg hulladékkupacok. A fennmaradó területek esetében kisebb jelentőségű probléma, de időről időre ezekben is megfigyelhető újonnan lerakott szemétkupacok. Napjainkban ennek oka egyszerűen megmagyarázhatatlan, tekintve, hogy ezeket a hulladékokat a hulladékudvarok ingyen átvesszik.

Technikai sportok

A vizsgált területek közül a III. esetében tapasztalt probléma. A terepi felmérések során rendszeresen lehetett látni újabb és újabb keréknnyomokat a jó állapotú, fajgazdag gyepekben. A taposással mind a gyepek, mind pedig a védett fajok egyedei jelentős károkat szenvedtek el.

Kis kiterjedés

Természetvédelmi szempontból egy védendő terület kis kiterjedése mindig veszélyforrásként értékelendő, mivel a kevés egyedből álló populációk a kívülről érkező negatív hatásokkal szemben kevésbé ellenállóak. Éppen ezért ezek a területek mindig fokozott óvatosságot, nagyobb odafigyelést igényelnek. Ilyen kis kiterjedésű, de még természeti értékekben gazdag élőhelyfolt a Donát-hegy, a II. a IV. és az V. terület, illetve a Hosszúréti-patak fölötti gyeppolt.



Korda Márton

Zöld hulladék és háztartási szemét az V. terület szegélyében. Iskolapéldája a kerti hulladékkal kikerülő inváziós fajoknak: fiatal bálványfa fejlődik a kupacban



Korda Márton



Korda Márton

Szemmel láthatóan a helyeket is zavarja a szemétlерakás. Ki-ki a saját eszközeivel küzd a jelenség ellen

Intenzív területhasználat

A vizsgált területek többsége közvetlenül határos a lakott területekkel, így azokat rendszeresen felkeresik a környékbeliek sétálás, sportolás, kutyasétáltatás, biciklizés stb. céljával. Alapvetően mindig öröndetes, ha az embereknek megvan az igényük arra, hogy időt töltsenek el a természetben. A probléma általában ott kezdődik, amikor a terület túl kicsi, így kisebb zavaró hatások is jelentős károkkal járhatnak, illetve, amikor a területre kilátogatók nem tisztelik a természetet, vagy csak szimplán nem ismerik a természetben elvárható viselkedés irántlan szabályait. Hogy csak egy példát említsünk: lépten-nyomon lehet találkozni zacskóba gondosan becsomagolt kutyaürülékekkel, amelyek

szétdobálva vagy éppen cserjékre aggatva tanúskodnak egy bizarr gondolatmenetről, amely szerint ez így rendben van.

Virágszedés, virágok kiásása

A fent említett intenzív területhasználattal sajnos szinte mindig együtt jár a természeti értékek „dézsmálása” is. Gyakran tapasztalni, hogy védett növényfajok virágcsokorokban végzik, de az sem példa nélküli, hogy egy-egy védett faj ismert állományának felkeresésekor csak a tövek helyén tátongó lyukakat találjuk, amelyek a növények gyökerestül való kiásásáról tanúskodnak. A begyűjtött virágcsokrok többsége mire hazaérünk, elhervad, a tövestől kiásott egyedek többsége sem éli túl az átültetést.



Korda Márton

Óriási termőföld-kupac a védett fajokban gazdag, igen értékes sztyepprében. A kupac területfoglalása mellett a belőle kimosódó többlettápanyag az élőhely gyomosodását idézi elő

Területi igénybevétel

A vizsgált területek közül jelenleg a III. területen tapasztalható igen jelentős területi igénybevétel, nevezetesen az építőanyag-kereskedés, illetve komposztüzem és a hozzá tartozó hatalmas földkúpacok területfoglalása. Sajnos ezek meglehetősen jó állapotú, fajgazdag gyepek rovására kerültek kialakításra. Az elmúlt évek társadalmi nyomására napjainkra a komposztüzem területét bekerítették, reményt adva arra, hogy tovább már nem terjeszkedik. A többi területen jelenleg tapasztalható beépítés vagy hasonló igénybevétel nincs, de ez számottevő potenciális veszélyforrás. A beépítés, ipari felhasználás megelőzésére megkerülhetetlen lépés volna a kerületi rendezési tervben az érintett élőhelyek „természeti terület” státuszba vétele, illetve tartása, végső soron a területek védetté nyilvánítása.



Korda Márton

Kevésbé kíméletes kerítésállítás a III. területen. Jól látható a fajgazdag, jó állapotú sztyeppré károsodása

Kedvezőtlen időben végzett kaszálás, illetve fűnyírás

A vizsgált területek közül az I. és a III. területen keresztül haladó gázvezeték nyomvonalát, valamint a III. terület vastelep feletti részét minden évben rendszeresen kaszálják. Alapvetően nem a kaszálás a baj, hanem annak időpontja. Tapasztalataink szerint rendszeresen védett növények sokasága kerül lekaszálásra virágzásban és/vagy termésben, így évről-évre az állományok jelentős részén meghiúsul a magszórás, tehát a lehetséges szaporulat egy része odavész.

A telkekkel határos gyepeknél tapasztalható a rendszeres fűnyírás, amely a gyepek elszegényedését okozza faji és szerkezeti szempontból is. Ennek oka, hogy a rendszeres fűnyírás homogenizálja a gyeget és a kaszálást nem bíró, érzékeny fajokat kiszelektálja.

Korda Márton és Kecskés Ferenc



Korda Márton

A Donát-hegy taposott és rendszeresen nyírt gyepe. Egykor minden bizonnyal fajgazdag élőhely volt. Erre utal a gyepeben még virító, védett pusztai meténg, amit alacsony termete miatt kevésbé érint a fűnyírás. Az érzékenyebb fajok mára már kikoptak

Jövőkép

Ahogy azt az előzőekben láttuk, a tíz vizsgált terület mindegyike bír olyan természeti értékekkel, melyek védelemre érdemesek, igaz fajszáruk nem egyforma.

Kétség kívül megállapítható, hogy a legjelentősebb természeti értékek a Tétényi-fennsík jelenleg már védett területének közvetlen környezetében elterülő, azzal szerves egységet képező területeken találhatóak. Ezek közül is kimagasló fajgazdagság tapasztalható az I. terület középső és Keleti felében, a III. terület (Kakukk-hegy) egészén, illetve a VI. terület Ny-i részén. Az ezekhez közvetlenül kapcsolódó II., IV. és V. területeken a védett fajok magas száma és az élőhelyek jó állapota ugyancsak jellemző, de kis kiterjedésük okán rendkívül veszélyeztetettek.

A Donát-hegy, a Jókai utcai sziklakibúvás, valamint a Kereszthegyi homok- és kavicsbánya elsősorban geológiai szempontból érdekes, de az összes területen jelentős a védett fajok száma is. Kis kiterjedésük, illetve a lakott területek által teljesen körülvett előfordulásuk miatt az antropogén hatásoknak fokozottan kitéttek.

A Hosszúréti-patak feletti domboldal, illetve a patakon létrehozott mesterséges tó különleges színtartományt képez Dél-Budának. A XI. kerülethez tartozó domboldalon több löszhöz kötődő faj is előfordul, köztük némelyik jelentős egyed-számmal. A mesterséges tó Dél-Buda legjelentősebb vizes élőhelye. Területén jelentős számban fordulnak elő védett, fokozottan védett és veszélyeztetett fajok.

Azonban könyvünk arra is rámutatott, hogy ezek az értékek veszélyben vannak, rájuk ténylegesen vagy potenciálisan számos veszélyforrás leselkedik. A vizsgált területek védelme jelenleg nem megoldott.

Hogy ezekkel az értékekkel mit kezdünk, hogyan bánunk velük ez rajtunk múlik, de az minden esetre kijelenthető, hogy jogi oltalom nélkül sikeres védelmet hosszabb távon nem lehet



Bajor Zoltán

Bízunk benne, hogy a tárgyalt területek közül minél több határára kerül ki ilyen tábla

megvalósítani. Éppen ezért azt gondoljuk, hogy a vizsgált területek védettsége rendkívül fontos és sürgető kérdés, különösen a Tétényi-fennsík jelenleg már oltalom alatt álló területének környezetében előforduló gyepterületek esetében. E nélkül ennek az országos léptékben is jelentős természeti értékekben gazdag területnek a fennmaradása kérdésessé válik.

Bizakodásra ad okot, hogy e kötet elkészítését megelőző terepi munka során meglepően sok védett faj olyan mennyiségű egyede került elő, amit már nem lehet „szó nélkül hagyni”. Márpedig ezek megőrzése csak az élőhelyük védelmével együtt képzelhető el.

Ugyancsak pozitívum, hogy az esetleges védetté nyilvánítás esetén, a már huszonhat éve helyi jelentőségű védelmet élvező Tétényi-fennsík kezelése során egyesületünk olyan gyakorlati és adminisztratív tapasztalatokra tett szert, melyek birtokában egy újonnan védetté váló terület kezelését is rutinszerűen tudnánk végezni.

E kötet közreadásával nem titkolt célunk tehát, hogy felhívjuk az érintettek figyelmét a területek jelentőségére és háttér támogatást nyújtsunk egyrészt a védelem mellett való érveléshez, másrészt a védelmet megalapozó szakmai anyagok összeállításához.

Korda Márton



Korda Éva

A jövő generáció nyitott a természeti értékekre. Hogy meddig csodálhatják az rajtunk múlik

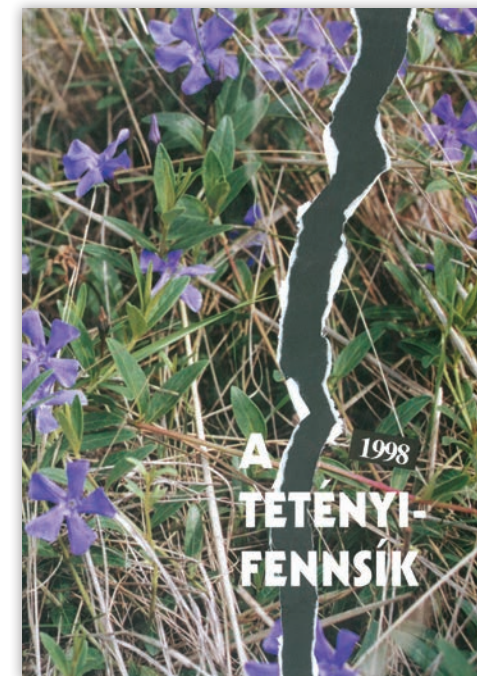
Ajánlott irodalom

- BAJOR Z. (2009): *Budapest természeti kalauza*. – Kossuth Kiadó, Budapest, 256 pp.
- BAJOR Z. (2015): *Budapest természeti értékei*. – Herman Ottó Intézet, Budapest, 352 pp.
- BOGNÁR A. L. (2005): *Védett természeti értékek a fővárosban*. – Főpolgármesteri Hivatal, Budapest, 38 pp.
- FEKETE G. (2006): *Dunántúli-középhegység*. – In: FEKETE G. és VARGA Z. (szerk.): Magyarország tájainak növényzete és állatvilága. MTA Társadalomkutató Központ, Budapest, pp. 301–335.
- GARBÓCI L., KANYÓ F. és SZÁRAY M. (szerk.) (2001): *Budafok-Tétény Millenniumi Album*. – Effo Kiadó és Nyomda, Budapest, 288 pp.
- GERGELY A. és KECSKÉS F. (2005): *Tétényi-fennsík tanösvény*. – Zöld Jövő Környezetvédelmi Egyesület, Budapest.
- GERGELY A. és KECSKÉS F. (2015): *Tétényi-fennsík tanösvény*. – Zöld Jövő Környezetvédelmi Egyesület, Budapest.
- GERGELY A., KECSKÉS F. és MERKL O. (2000): Szubmediterrán sziget: a Tétényi-fennsík. – *TermészetBúvár* 55(6): 20–22.
- GYALOG L., MAROS GY. és PELIKÁN P. (szerk.) (2017): *Budapest geokalauz*. – Magyar Földtani és Geofizikai Intézet, Budapest, 314 pp.
- JANZSÓ J. (szerk.) (2018): *Budafok-Tétény 2018. Tények, történetek, képek*. – Budafok-Tétény Önkormányzat, Budafok-Tétény, 484 pp.
- JOÓ E., TÓTH G. és TÓTH S. (1970): *Tétény-Promontor. Budapest XXII. kerületének története*. – Budapest Főváros XXII. Kerületi Tanács VB, Budapest, 365 pp.
- JOÓ E. és TÓTH G. (szerk.) (1988): *Tétény-Promontor. Budapest XXII. kerületének története*. – Budapest Főváros XXII. Kerületi Tanács VB, Budapest, 524 pp.
- KORDA M. (szerk.) (2020): *Lepkék és boroszlánok. A Tétényi-fennsík védelmének húsz éve*. – Zöld Jövő Környezetvédelmi Egyesület, Budapest, 96 pp.
- KORDA M. (2023): *A nagytétényi Kakukk-hegy természetvédelmi célú botanikai felmérése*. In: CZIMBER K. (szerk.): *Az Erdőmérnöki Kar Tudományos Kiadványa*. – Soproni Egyetem Kiadó, Sopron, pp. 162–169.
- KOVÁCS-PÁLFFY P., KÓNYA P., FÖLDVÁRI M., THAMÓNÉ BOZSÓ E., SZEGŐ É., ZELENKA T., PÉCSKAY Z. és VÁCZI T. (2013): A Tétényi-fennsík szarmata bentonit-előfordulásai. – *Földtani Közöny* 143(4), 321–342.
- KUN A. (1998): Sziklai növénytársulások az Érd-Tétényi-fennsíkon. – *Kitaibelia* 3: 65–70.
- LAMPERT R. és BAJOR Z. (2018): *Természetismereti tanösvények Budapesten*. – Magyar Madártani és Természetvédelmi Egyesület, Budapest, 128 pp.
- NOÉH F. (2010): Régi földmérési jelek Budapesten. – Kézirat.
- PÉCSI M. (szerk.) (1958): *Budapest természeti képe*. – Akadémiai Kiadó, Budapest, 744 pp.
- PÉCSI M. (szerk.) (1959): *Budapest természeti földrajza*. – Akadémiai Kiadó, Budapest, 416 pp.
- PEST KÖRNYÉKI MADARÁSZ KÖR (2016): *Helyi védett természeti értékek Budapesten*. – Budapest Főváros Önkormányzata, Budapest, 128 pp.
- SIMON T. (szerk.) (1996): *Természeti kincsek Dél-Budán. A Tétényi-fennsík és a Háros-sziget növény-, és állatvilága, természetvédelem*. – Cserépfalvi Kiadó és Zöld Jövő Környezetvédelmi Egyesület, Budapest, 96 pp.
- SOMOSY Z. (szerk.) (1998): *A Tétényi-fennsík*. – Budatétényi Polgári Kör, Budapest, 51 pp.
- SZENTPÉTERI T. (1995): *A XVIII-XIX. században kihelyezett budapesti határkövek albuma*. – Budapesti Városvédő Egyesület és Keraban Könyvkiadó, Budapest, 136 pp.
- VICTOR A. (szerk.) (1998): *Természetfűrkészet a Tétényi-fennsíkon: Munkafüzet*. – Ökosansz Alapítvány, Budapest, 72 pp.
- VICTOR A. (szerk.) (2018): *Természetfűrkészet a Tétényi-fennsíkon. Munkafüzet*. – Budafok-Tétény Budapest XXII. kerület Önkormányzata, Budapest, 90 pp.
- VICTOR A. (szerk.) (2018): *Természetfűrkészet a Tétényi-fennsíkon. Módszertani segédlet*. – Budafok-Tétény Budapest XXII. kerület Önkormányzata, Budapest, 76 pp.
- VICTOR A. (szerk.) (2018): *Természetfűrkészet a Tétényi-fennsíkon. Szakmai segédlet*. – Budafok-Tétény Budapest XXII. kerület Önkormányzata, Budapest, 60 pp.

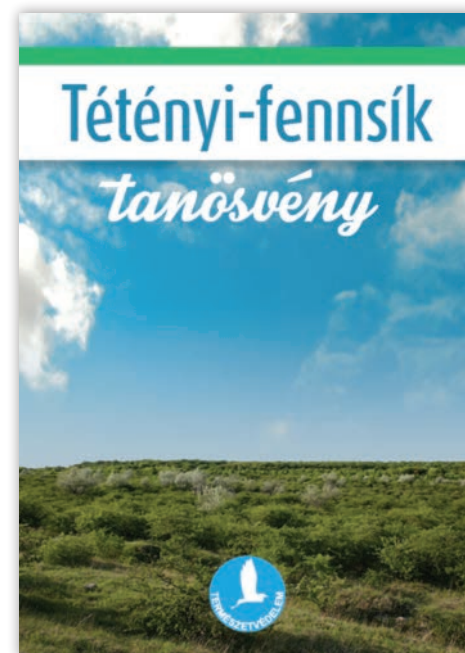
A TÉTÉNYI-FENNSÍK ÉRTÉKEIVEL ÉS VÉDELMÉVEL FOGLALKOZÓ FONTOSABB KIADVÁNYOK



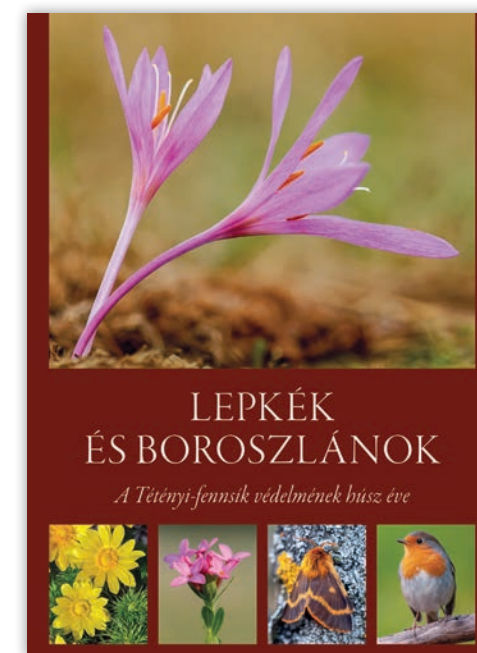
Az 1996-ban jelent meg a *Természeti kincsek Dél-Budán* című kötet, mely az első átfogó vizsgálat eredményeit foglalta össze



Az 1998-ban *Tétényi-fennsík* címmel megjelent kiadvány célja, hogy megismertesse a terület értékeit a nagyközönséggel



A 2005-ben átadott tanösvény 2015-ben megújult kiadású vezetőfüzet



A *Lepkék és boroszlánok* című kötet méltó módon foglalta össze a védett terület védelmének első húsz évét

Melléklet

A vizsgált területeken előforduló védett fajok

A védett fajokat feltüntető táblázatok a jelenleg hatályos védetté nyilvánító rendelet szerint kerültek összeállításra. [13/2001. (V. 9.) KöM rendelet a védett és a fokozottan védett növény- és állatfajokról, a fokozottan védett barlangok köréről, valamint az Európai Közösségben természetvédelmi szempontból jelentős növény- és állatfajok közzétételéről]

Jelen kiadványban azért adjuk közre a fajlistákat, mert úgy gondoljuk, hogy ezzel is nyomatékosíthatjuk a területek természetvédelmi jelentőségét. A kimutatott védett fajok száma, illetve azok egyedszáma hangsúlyozottan hívja fel a figyelmet a területek kiemelkedő értékére. E helyen is szeretnénk aláhúzni, hogy ezek hosszú távú megőrzésének alapvető kritériuma a jogi oltalom kimondása, vagyis a védetté nyilvánítás.

A főbb rendszertani kategóriákat tekintve az alábbiak szerint alakult az észlelt védett fajok száma a felmérésünk során.

	Növények			Állatok		Összesen
	Zuzmók	Egyszikűek	Kétszikűek	Gerinctelenek	Gerincesek	
Védett	1	12	27	66	96	202
Fokozottan védett	0	1	0	3	6	10

Az egyes élőlénycsoportok esetében némileg eltértek a vizsgált területek az alábbiak szerint:

A zuzmók felmérése a IX. és X területet nem érintette. A növényzeti és a gerinctelen felmérés az összes területen zajlott. A Gerincesek felmérése a II., a IV., és az V. területet nem érintette, a III. és a VI. területet összevonva tárgyalta. A közölt táblázatok ennek megfelelően némileg eltérnek egymástól.

A táblázatok az alábbi kutatási eredmények során feltárt adatokat tartalmazzák:

BAJOR Z, GERGELY A., KECSKÉS F., KORDA M. és SZÉL GY. (2023): Kutatási jelentés. A Tétényi-fennsík helyi jelentőségű természetvédelmi terület vonzáskörzetében található nem védett területek természeti értékvizsgálata.

MERKL O. (2008): A Tétényi-fennsík déli részének állatvilága.

MÉSZÁROS Á.: (2025): A Tétényi-fennsík és a Kőérberek környékének jogszabályilag nem védett területeinek védett és természetvédelmi szempontból jelentős ízeltlábú-faunájának vizsgálata.



Korda Márton

Jó állapotú, védett fajokban gazdag lejtősztepp a III. területen

A vizsgált területen kimutatott védett zuzmófajok

Rendszertani csoport	Tudományos név	Magyar név	Védelmi státusz	Természetvédelmi érték (Ft)	Vizsgált terület sorszáma									
					I.	II.	III.	IV.	V.	VI.	VII.	VIII.		
Zuzmók	<i>Cladonia magyarica</i>	magyar tölcsérzuzmó	V	5000	X					X				

A vizsgált területen kimutatott védett növényfajok

Rendszertani csoport	Tudományos név	Magyar név	Védelmi státusz	Természetvédelmi érték (Ft)	Vizsgált terület sorszáma										
					I.	II.	III.	IV.	V.	VI.	VII.	VIII.	IX.	X.	
Egyszikűek	<i>Allium sphaerocephalon</i>	bunkós hagyma	V	5000	X	X	X	X	X	X	X	X			
Egyszikűek	<i>Allium moschatum</i>	pézsma hagyma	V	5000	X	X	X	X	X	X	X	X			
Egyszikűek	<i>Colchicum arenarium</i>	homoki kikerics	FV	100 000	X										
Egyszikűek	<i>Festuca pallens</i>	deres csenkesz	V	10 000	X				X	X	X				
Egyszikűek	<i>Iris pumila</i>	apró nőszirm	V	5000	X		X	X	X	X	X				
Egyszikűek	<i>Orchis purpurea</i>	bíboros kosbor	V	10 000	X		X	X	X	X	X				
Egyszikűek	<i>Ornithogalum pannonicum</i>	üstökös sárma	V	5000	X		X	X	X	X	X				
Egyszikűek	<i>Neotinea ustulata</i>	sömörös kosbor	V	10 000			X								
Egyszikűek	<i>Sterbergia colchiciflora</i>	vetővirág	V	10 000	X										
Egyszikűek	<i>Stipa dasyphylla</i>	bozontos árvalányhaj	V	10 000	X		X			X	X				
Egyszikűek	<i>Stipa pennata</i>	pusztai árvalányhaj	V	5000	X		X	X	X	X	X				
Egyszikűek	<i>Stipa pulcherrima</i>	csinos árvalányhaj	V	5000	X		X	X	X	X	X				
Kétszikűek	<i>Adonis vernalis</i>	tavaszi hérics	V	5000	X		X	X	X	X	X		X		
Kétszikűek	<i>Anemone sylvestris</i>	erdei szellőrózsa	V	5000									X		
Kétszikűek	<i>Aria subdanubialis</i>	közép-dunai berkenye	V	10 000			X								
Kétszikűek	<i>Aster amellus</i>	csillagósziróza	V	5000											X
Kétszikűek	<i>Astragalus vesicarius</i> subsp. <i>albidus</i>	fehéres csüdfű	V	10 000	X		X			X	X				

Rendszertani csoport	Tudományos név	Magyar név	Védelmi státusz	Természeti védelmi érték (Ft)	Vizsgált terület sorszáma											
					I.	II.	III.	IV.	V.	VI.	VII.	VIII.	IX.	X.		
Kétszikűek	<i>Centaurea scabiosa</i> subsp. <i>sadleriana</i>	budai imola	V	5000	X	X	X	X	X	X	X	X	X	X	X	X
Kétszikűek	<i>Centaurea triumfettii</i>	tarka imola	V	5000			X									
Kétszikűek	<i>Convolvulus cantabrica</i>	borzas szulák	V	5000	X											
Kétszikűek	<i>Dianthus collinus</i>	dunai szegfű	V	5000											X	
Kétszikűek	<i>Dictamnus albus</i>	körislevelű nagyzeherjőfű	V	5000			X			X						X
Kétszikűek	<i>Doronicum hungaricum</i>	magyar zergevirág	V	50 000												
Kétszikűek	<i>Erysimum odoratum</i>	magyar repcsény	V	5000	X	X	X	X	X	X	X	X	X	X	X	X
Kétszikűek	<i>Inula oculus-christi</i>	selymes peremizs	V	5000	X	X	X	X	X	X	X	X	X	X	X	X
Kétszikűek	<i>Jurinea mollis</i>	kisfészkű hangyabogáncs	V	5000	X											
Kétszikűek	<i>Lathyrus lacteus</i>	koloncos lednek	V	5000												X
Kétszikűek	<i>Linum flavum</i>	sárga len	V	10 000			X			X						
Kétszikűek	<i>Linum tenuifolium</i>	árlevelű len	V	5000	X	X	X	X	X	X	X	X	X	X	X	X
Kétszikűek	<i>Onosma arenaria</i>	homoki vértő	V	5000	X	X	X	X	X	X	X	X	X	X	X	X
Kétszikűek	<i>Onosma visianii</i>	borzas vértő	V	5000	X											
Kétszikűek	<i>Phlomis tuberosa</i>	macskahere	V	5000											X	
Kétszikűek	<i>Polygala major</i>	nagy pacstirtafű	V	5000							X					
Kétszikűek	<i>Pulsatilla grandis</i>	leánykökösclin	V	10 000	X	X	X	X	X	X	X	X	X	X	X	X
Kétszikűek	<i>Pulsatilla nigricans</i>	fekete kökösclin	V	10 000	X											
Kétszikűek	<i>Ranunculus illyricus</i>	selymes boglárka	V	5000	X	X	X	X	X	X	X	X	X	X	X	X
Kétszikűek	<i>Scabiosa canescens</i>	szürkés ördög szem	V	5000	X	X	X	X	X	X	X	X	X	X	X	X
Kétszikűek	<i>Silene bupleuroides</i>	termetes habszegfű	V	10 000	X	X	X	X	X	X	X	X	X	X	X	X
Kétszikűek	<i>Vinca herbacea</i>	pusztai meténg	V	5000	X	X	X	X	X	X	X	X	X	X	X	X

A vizsgált területen kimutatott védett gerinctelen állatfajok

Rendszertani csoport	Tudományos név	Magyar név	Védelmi státusz	Természeti védelmi érték (Ft)	Vizsgált terület sorszáma											
					I.	II.	III.	IV.	V.	VI.	IX.	X.				
Pókok	<i>Atypus affinis</i>	tölgystorzpók	V	5000			X									
Pókok	<i>Dolomedes fimbriatus</i>	szegélyes vidrapók	V	5000									X			
Pókok	<i>Eresus kollari</i>	skarlát bikapók	V	5000	X											X
Pókok	<i>Eresus moravicus</i>	sárgafejű bikapók	V	5000	X	X	X	X	X	X	X	X	X	X	X	X
Pókok	<i>Lycosa vultuosa</i>	pokoli cselőpók	V	5000	X	X	X	X	X	X	X	X	X	X	X	X
Pókok	<i>Tetragnatha reimoseri</i>	farkos állaspók	V	5000									X			
Fogólábúak	<i>Mantis religiosa</i>	imádkozó sáska	V	5000	X	X	X	X	X	X	X	X	X	X	X	X
Recésszárnnyúak	<i>Distoleon tetragrammicus</i>	négyszögletes hangyaleső	V	5000						X						
Recésszárnnyúak	<i>Libelloides macaronius</i>	keleti rablópillé	FV	100 000	X							X				
Recésszárnnyúak	<i>Mantispa styriaca</i>	kétszínű fogólábú-fátyolka	V	50 000						X						
Recésszárnnyúak	<i>Megistopus flavicornis</i>	kétfoltos hangyaleső	V	5000	X							X				
Kérészek	<i>Ephoron virgo</i>	dunavirág	V	10 000										X		
Kabócák	<i>Tibicina haematodes</i>	óriás énekeskabóca	V	5000								X		X		
Szitakötők	<i>Aeshna isoceles</i>	zöldszemű karcsúacsa	V	5000										X		
Szitakötők	<i>Calopteryx virgo</i>	kisaszony-szitakötő	V	5000										X		
Szitakötők	<i>Coenagrion ornatum</i>	díszes légivadász	V	10 000										X		
Szitakötők	<i>Coenagrion scitulum</i>	mediterrán légivadász	V	5000										X		
Szitakötők	<i>Libellula fulva</i>	kisfoltos laposacsa	V	5000										X		
Szitakötők	<i>Orthetrum brunneum</i>	pataki pásztorisztakötő	V	5000										X		
Egyenesszárnnyúak	<i>Acrida ungarica</i>	sisakos sáska	V	50 000	X	X	X	X	X	X	X	X	X	X	X	X
Egyenesszárnnyúak	<i>Celes varibilis</i>	szerecsensáska	V	5000												
Egyenesszárnnyúak	<i>Gampsocleis glabra</i>	törös szöcske	V	5000						X						

A vizsgált területen kimutatott védett gerinces állatfajok

Rendszertani csoport	Tudományos név	Magyar név	Védelmi státusz	Természetvédelmi érték (Ft)	Vizsgált terület sorszáma						Megjegyzés
					I.	III-VI. ÖSSZESEN	VII.	VIII.	IX.	X.	
Kétéltűek	<i>Bufo viridis</i>	Zöld varangy	V	10 000	X	X					
Kétéltűek	<i>Phelophylax kl. esculentus</i>	Kecskebéka fajkomplex	V	10 000	X			X			
Hüllők	<i>Ablepharus kitaibelii</i>	pannonygík	V	250 000	X	X					
Hüllők	<i>Lacerta agilis</i>	fürge gyík	V	25 000	X	X					
Hüllők	<i>Lacerta viridis</i>	Zöld gyík	V	25 000	X	X			X		
Hüllők	<i>Coronella austriaca</i>	Rézszikló	V	50 000	X	X					
Hüllők	<i>Emys orbicularis</i>	mocsári teknős	V	25 000				X			
Hüllők	<i>Podarcis muralis</i>	Fali gyík	V	25 000	X	X					
Madarak	<i>Accipiter gentilis</i>	héja	V	50 000	X	X					Ritka kóborló, vadászterületként használja a területet.
Madarak	<i>Accipiter nisus</i>	karvaly	V	50 000	X	X		X	X	X	Rendszeres kóborló, vadászterületként használja a területet, költése előfordulhat.
Madarak	<i>Acrocephalus arundinaceus</i>	nádirígó	V	25 000					X		Szórányos, alkalmilag költése is előfordulhat.
Madarak	<i>Acrocephalus schoenobaenus</i>	foltos nádiposzáta	V	25 000					X		Szórányos, alkalmilag költése is előfordulhat.
Madarak	<i>Aegithalos caudatus</i>	őszapó	V	25 000	X	X		X	X	X	Egész évben megfigyelhetők kisebb csapatai. Egyes években költ is.
Madarak	<i>Alauda arvensis</i>	mezei pacsiirta	V	25 000	X	X		X	X	X	A terület felett rendszeres átvonuló.
Madarak	<i>Anas crecca</i>	csörgő réce	V	50 000					X		Ritka, de rendszeres átvonuló.
Madarak	<i>Anthus campestris</i>	réti pityer	V	25 000	X	X		X	X	X	Ritka átvonuló.
Madarak	<i>Anthus trivialis</i>	erdei pityer	V	25 000	X	X		X	X	X	Rendszeres átvonuló. Olykor táplálkozóterületeknek hasznosítják az élőhelyet.
Madarak	<i>Apus apus</i>	sarlósfecske	V	25 000	X	X		X	X	X	A terület felett táplálkozó csapatait lehet megfigyelni.

Rendszertani csoport	Tudományos név	Magyar név	Védelmi státusz	Természetvédelmi érték (Ft)	Vizsgált terület sorszáma						Megjegyzés
					I.	III-VI. ÖSSZESEN	VII.	VIII.	IX.	X.	
Madarak	<i>Ardea cinerea</i>	szürke gém	V	50 000					X		Előszörban táplálkozni jár a területre.
Madarak	<i>Asio otus</i>	erdei fülesbagoly	V	50 000	X	X			X		Egész évben megfigyelhető, elhagyott szarka, vagy varjúfészkekben egyes években költ is.
Madarak	<i>Buteo buteo</i>	egerészölyv	V	25 000	X	X			X	X	Rendszeresen megfigyelhető a terület felett, elsősorban vadászterületként használja az élőhelyet.
Madarak	<i>Carduelis cannabina</i>	kenderike	V	25 000	X	X			X		Egész évben számítani lehet megjelenésére, egyes években költeni is szokott 1-2 pár
Madarak	<i>Carduelis carduelis</i>	tengelic	V	25 000	X	X		X	X	X	Egész évben megfigyelhető, költése rendszeres.
Madarak	<i>Carduelis chloris</i>	zöldike	V	25 000	X	X		X	X	X	Egész évben megfigyelhető, öltése rendszeres.
Madarak	<i>Carduelis spinus</i>	csiz	V	25 000	X	X		X	X	X	Leggyakrabban október elejétől március elejéig jelennek meg.
Madarak	<i>Casmerodius albus</i>	nagy kócsag	FV	100 000					X		A sekély tavakon rendszeresen lehet látni vadászó példányait, de nem költ.
Madarak	<i>Charadrius dubius</i>	kis lile	V	50 000					X		Tavaszi végi és nyári időszakban megjelenő kóborló. Alkalmilag költése is előfordulhat
Madarak	<i>Ciconia ciconia</i>	fehér gólya	FV	100 000	X						Rendszeres, de kis számú átvonuló a terület légtérében.
Madarak	<i>Ciconia nigra</i>	fekete gólya	FV	500 000	X						Ritka átvonuló a terület légtérében.
Madarak	<i>Circus aeruginosus</i>	barna rétihéja	V	50 000	X	X			X		Ritka átvonuló a terület légtérében.
Madarak	<i>Coccothraustes coccothraustes</i>	meggyvágó	V	25 000	X	X		X	X	X	A területen nem költ, de felbukkanására egész évben számítani lehet.
Madarak	<i>Columba oenas</i>	kék galamb	V	50 000					X		Elsősorban a költési időszakon kívül figyelhető meg alkalmi kóborlóként.
Madarak	<i>Corvus corax</i>	holló	V	50 000	X	X			X	X	Alkalmi kóborló a területen, egész évben számítani lehet felbukkanására
Madarak	<i>Corvus frugilegus</i>	vetési varjú	V	50 000	X	X		X	X	X	Októbertől március legelejéig fordul elő kisebb csapatokban a területen

Rendszertani csoport	Tudományos név	Magyar név	Védelmi státusz	Természetvédelmi érték (Ft)	Vizsgált terület sorszáma						Megjegyzés
					I.	III-VI. <small>ŐSZENŐVÁ</small>	VII.	VIII.	IX.	X.	
Madarak	<i>Corvus monedula</i>	csóka	V	50 000	X	X	X	X	X	X	Elsősorban az őszi-téli időszakban bukkann fel magányosan vagy kisebb csapatokban legfőbb szőr vetési varjú csapatok közé vegyülve
Madarak	<i>Cuculus canorus</i>	kakukk	V	50 000	X	X			X		Rendszeres átvonuló és alkalmi nyári vendég.
Madarak	<i>Cyanistes caeruleus</i>	kékincige	V	25 000	X	X	X	X	X	X	Egész évben jelen van a területen. Költsége egyes években valószínűsíthető.
Madarak	<i>Delichon urbica</i>	molnárfecske	V	50 000	X	X	X	X	X	X	A terület felett kizárólag táplálkozó csapatait lehet megfigyelni.
Madarak	<i>Dendrocopos major</i>	nagy fakopáncs	V	25 000	X	X			X	X	Rendszeresen megfigyelhető, egyes években költeni is szokott.
Madarak	<i>Dendrocopos syriacus</i>	balkáni fakopáncs	V	25 000	X	X	X	X	X	X	Rendszeresen megfigyelhető, egyes években költsége sem zárható ki.
Madarak	<i>Dryobates minor</i>	kis fakopáncs	V	50 000					X		Alkalmilag megjelenő vendég a fás területrészekben.
Madarak	<i>Dryocopus martius</i>	fekete harkály	V	50 000							Ritka kóborló.
Madarak	<i>Emberiza cia</i>	bajszos sármány	FV	100 000	X	X					A költési időszakot követően jelenik meg néhány kisebb csapata. Költségét nem sikerült bizonyítani
Madarak	<i>Emberiza citrinella</i>	citromsármány	V	25 000	X	X			X		Állandó fajunk, mely leggyakrabban a költési időszakon kívül fordul elő.
Madarak	<i>Erithacus rubecula</i>	vörösbegy	V	25 000	X	X	X	X	X	X	Elsősorban vonulás idején jelenik meg, de teletőfajként is ismert.
Madarak	<i>Falco subbuteo</i>	kabasólyom	V	50 000	X	X			X		Szórányosan megjelenő kóborló, elsősorban vadászterületként használja az élőhelyet
Madarak	<i>Falco tinnunculus</i>	vörös vércse	V	50 000	X	X	X	X	X	X	Rendszeresen megjelenő kóborló, elsősorban vadászterületként használja az élőhelyet
Madarak	<i>Ficedula hypoleuca</i>	kormos légykapó	V	25 000	X	X			X	X	Rendszeres, de kis számú átvonuló.
Madarak	<i>Fringilla coelebs</i>	erdei pinty	V	25 000	X	X	X	X	X	X	Megfigyelésére egész évben számítani lehet, költsége nem ismert.

Rendszertani csoport	Tudományos név	Magyar név	Védelmi státusz	Természetvédelmi érték (Ft)	Vizsgált terület sorszáma						Megjegyzés
					I.	III-VI. <small>ŐSZENŐVÁ</small>	VII.	VIII.	IX.	X.	
Madarak	<i>Fringilla montifringilla</i>	fenyőpinty	V	25 000	X	X	X	X	X	X	Leggyakrabban október elejétől március elejéig jelennek meg magányos példányai, vagy kisebb csapatai.
Madarak	<i>Galerida cristata</i>	bübos pacsrta	V	50 000	X	X					Rendszeres költőfaj a területen. Az állománya 5-10 pár között alakul minden évben.
Madarak	<i>Gallinula chloropus</i>	vízityúk	V	25 000					X		Ritka átvonuló a terület légtérében.
Madarak	<i>Grus grus</i>	daru	V	50 000	X	X					Vonulóként bukkannak fel egyedei a területen, de nem költ.
Madarak	<i>Hippolais icterina</i>	kerti geze	V	25 000	X	X			X	X	A terület felett kizárólag táplálkozó csapatait lehet megfigyelni.
Madarak	<i>Hirundo rustica</i>	füstfecske	V	50 000	X	X	X	X	X	X	Rendszeres, de kisszámú költőfaj a területen.
Madarak	<i>Lanius collurio</i>	tövisszűrő gébics	V	25 000	X	X			X		Alkalmanként előforduló őszi-téli vendég a területen.
Madarak	<i>Lanius excubitor</i>	nagy őrgébics	V	50 000	X	X			X		Alkalmanként előforduló őszi-téli vendég a területen.
Madarak	<i>Larus cachinnans</i>	sztyeppi sirály	V	25 000	X	X			X		Ritkán megjelenő őszi-téli kóborló.
Madarak	<i>Larus ridibundus</i>	dankasirály	V	50 000	X	X			X	X	Szórányos megjelenő őszi-téli kóborló.
Madarak	<i>Lullula arborea</i>	erdei pacsrta	V	50 000	X	X					A terület feletti légtérben rendszeres őszi-tavaszi átvonuló. A Tétényi-fennsík Természetvédelmi Terület Ny-i szegélyében 1 pár minden évben megtelepszik
Madarak	<i>Luscinia megarhynchos</i>	fülemüle	V	25 000	X	X			X	X	A cserjesávokban és a kis erdőfoltokban április és szeptember között rendszeresen megjelenik, egyes években költsége is előfordul.
Madarak	<i>Lymnocyptes minimus</i>	kis sárszalmonka	V	25 000					X		Ritka és rendszeretlen vendég a területen. 2015-ben 1 pld. áttelelt.
Madarak	<i>Merops apiaster</i>	gyurgyalag	FV	100 000	X	X			X	X	A terület légtérében alkalmanként felbukkannak vadászó csapatai. A költési időszakot követően fiatal madarakkal kiegészülve akár 40-50 fős létszámban is megjelenhetnek.

Rendszertani csoport	Tudományos név	Magyar név	Védelmi státusz	Természetvédelmi érték (Ft)	Vizsgált terület sorszáma					Megjegyzés
					I.	III-VI. ösztönözve	VII.	VIII.	IX. X.	
Madarak	<i>Motacilla alba</i>	barázdabillegető	V	25 000				X		Márciustól szeptember végéig rendszeresen megfigyelhető. Alkalmilag egy-egy pár megtelepszik a területen.
Madarak	<i>Motacilla flava</i>	sárga billegető	V	25 000				X		Ritka átvonuló.
Madarak	<i>Muscicapa striata</i>	szürke légykapó	V	25 000	X	X		X	X	Rendszeres, de kis számú átvonuló.
Madarak	<i>Oriolus oriolus</i>	sárgarigó	V	25 000	X	X		X		Rendszeresen megfigyelhető. Egyes évekből költhet is.
Madarak	<i>Parus major</i>	széncinege	V	25 000	X	X	X	X	X	Rendszeresen megfigyelhető, minden évben költ néhány pár.
Madarak	<i>Passer domesticus</i>	házi veréb	V	25 000	X	X	X	X	X	Rendszertelenül megjelenő vendég.
Madarak	<i>Passer montanus</i>	mezei veréb	V	25 000	X	X	X	X	X	Állandóan, egész évben jelen van. Néhány pár költsé minden évben feltételezhető.
Madarak	<i>Periparus ater</i>	fenyvescinege	V	25 000		X				Főként a lőtér körüli fenyvesekben fordul elő, nem kizárható alkalmi megtelepedése és költsé sem.
Madarak	<i>Pernis apivorus</i>	darázsölyv	FV	100 000	X	X		X		Áprilistól szeptemberig bármikor lehet számitani felbukkanására. A faj számára az élőhely alkalmi táplálkozóterületként fontos.
Madarak	<i>Phalacrocorax carbo</i>	nagy kárókatona	V	25 000				X		A tavak befagyási időszakán kívül egész évben számitani lehet felbukkanására.
Madarak	<i>Phoenicurus ochruros</i>	házi rozsdafarkú	V	25 000	X	X	X	X	X	Elsősorban vonulás idején jelenik meg, de nyári vendégként is ismert.
Madarak	<i>Phylloscopus collybita</i>	csilpcsalpüfűzike	V	25 000	X	X		X	X	1-2 pár rendszeresen észkel.
Madarak	<i>Phylloscopus sibilatrix</i>	sisegő fűzike	V	25 000	X	X		X	X	Rendszeres, de kisszámú átvonuló.
Madarak	<i>Phylloscopus trochilus</i>	ftisz fűzike	V	25 000	X	X		X	X	Rendszeres, de kisszámú átvonuló.
Madarak	<i>Picus viridis</i>	zöld küllő	V	50 000	X	X		X	X	A kis erdőfoltokban rendszeresen megfigyelhető, költeni is szokott.

Rendszertani csoport	Tudományos név	Magyar név	Védelmi státusz	Természetvédelmi érték (Ft)	Vizsgált terület sorszáma					Megjegyzés
					I.	III-VI. ösztönözve	VII.	VIII.	IX. X.	
Madarak	<i>Prunella modularis</i>	erdei szürkebegy	V	25 000	X	X	X	X	X	Átvonuló.
Madarak	<i>Pyrrhula pyrrhula</i>	süvöltő	V	25 000	X	X	X	X	X	Ritka vendég.
Madarak	<i>Rallus aquaticus</i>	guvat	V	50 000						Valószínűleg 1-2 pár költ.
Madarak	<i>Regulus regulus</i>	sárgafejű királyka	V	25 000	X	X		X	X	Ritka tavaszi és rendszeres, de kisszámú őszi átvonuló, mely alkalmanként a télen is megjelenhet.
Madarak	<i>Riparia riparia</i>	partfecske	V	50 000	X	X		X	X	Ritka átvonuló a terület légtérében.
Madarak	<i>Saxicola rubicola</i>	ciány csuk	V	25 000	X	X		X	X	Alkalmi vendég, főként a vonulási időszakokban.
Madarak	<i>Serinus serinus</i>	csicsörke	V	25 000	X	X	X	X	X	Március végétől szeptember közepéig bukkanhat fel, öltése egyes évekből valószínűsíthető.
Madarak	<i>Streptopelia turtur</i>	vadgerle	V	50 000	X	X		X	X	Nem költ, csupán átvonul.
Madarak	<i>Sylvia atricapilla</i>	barátposzáta	V	25 000	X	X	X	X	X	Rendszeres, de kisszámú fészkelő.
Madarak	<i>Sylvia communis</i>	mezei poszáta	V	25 000	X	X		X	X	Rendszeres átvonuló és alkalmi költőfaj.
Madarak	<i>Sylvia curruca</i>	kis poszáta	V	25 000	X	X	X	X	X	Rendszeres átvonuló és alkalmi költőfaj.
Madarak	<i>Sylvia nisoria</i>	karvalyposzáta	V	50 000		X				A területtel határos védett élőhelyen néhány pár fészkel, ahonnan alkalmanként ide is ellátogatnak.
Madarak	<i>Tachybaptus ruficollis</i>	kis vöcsök	V	50 000				X		Ritka és rendszertelen vendég.
Madarak	<i>Troglodytes troglodytes</i>	ökörsem	V	25 000	X	X	X	X	X	Őszi-téli vendég.
Madarak	<i>Turdus iliacus</i>	szőlőrigó	V	25 000	X	X		X	X	Októbertől márciusig szórványos vendég. Kiseb csapatok ebben az időszakban évenként változó számban, de viszonylag látogatják a területet
Madarak	<i>Turdus merula</i>	feketerigó	V	25 000	X	X	X	X	X	Évente néhány pár fészkel.

Rendszertani csoport	Tudományos név	Magyar név	Védelmi státusz	Természetvédelmi érték (Ft)	Vizsgált terület sorszáma					Megjegyzés	
					I.	III-VI. <small>őszevónva</small>	VII.	VIII.	IX.		X.
Madarak	<i>Turdus philomelos</i>	énekes rigó	V	25 000	X	X		X	X	X	
Madarak	<i>Turdus pilaris</i>	fenyőrigó	V	25 000	X	X	X	X	X	X	Alkalmilag előfordulhat fészkelése. Vonuláson őszei és tavasszal rendszeresen felbukkan
Madarak	<i>Turdus viscivorus</i>	léprigó	V	25 000	X	X		X	X	X	Kiseb-nagyobb csapatai október és március között bukkanak fel.
Madarak	<i>Upupa epops</i>	bübos banka	V	50 000	X	X		X	X		Ritka őszi-téli kóborló.
Madarak	<i>Vanellus vanellus</i>	bíbic	V	50 000					X		A területen ritka átvonuló.
Emlősök	<i>Castor fiber</i>	hód	V	50 000					X		A területen ritka átvonuló.
Emlősök	<i>Erinaceus concolor</i>	keleti sün	V	25 000	X	X		X	X	X	
Emlősök	<i>Talpa europaea</i>	közönséges vakond	V	25 000	X	X	X	X	X	X	



2020-ban *Lepkék és boroszlánok* címmel mutattuk be a Tétényi-fennsík helyi jelentőségű természetvédelmi terület természeti értékeit, illetve védelmének húsz éves történetét. Már akkor úgy gondoltuk, hogy a védett terület tágabb környezetében jócskán volna még mit tenni: az értékeket feltárni és az arra érdemes területek védelem alá helyezését elősegíteni. Ennek megfelelően 2023–2024-ben intenzív kutatómunka vette kezdetét a környék természeti értékeinek feltárásával kapcsolatban. Az alapos felmérés kimagasló értékek jelenlétét igazolta. Jelen kötetben ennek a munkának az összefoglalását adjuk közre. Célunk kettős: szeretnénk, ha a környékbeliek megismernék a vizsgált területek értékeit, másrészt szakmai támogatást kívánunk nyújtani a sikeres védetté nyilvánítások lefolytatásához.

