

BENUTZERHANDBUCH

# LG UltraFine 5K Monitor

(Für Mac)

Lesen Sie dieses Handbuch aufmerksam durch, bevor Sie Ihr Gerät zum ersten Mal verwenden, und bewahren Sie es zur späteren Verwendung auf.

27MD5KA

# INHALTSVERZEICHNIS

## WICHTIGE SICHERHEITSHINWEISE -- 3

- Sicherheit -----3
  - Display nicht öffnen:
  - Zur Vermeidung von Verletzungen:
  - Zur Vermeidung von Feuer oder Gefahren:
- Installation -----4
- Sicherheitshinweise zum Netzadapter und zur Verhinderung von Stromunfällen -----5
- Reinigungshinweise -----5
- Verpackung -----5

## LIZENZ ----- 6

## MONTAGE UND VORBEREITUNG ----- 7

- Unterstützte Software -----7
- Produktbeschreibung -----8
  - Eingangsanschluss
  - ID-Etikett/Sub-ID-Etikett
- Bewegen und Anheben des Monitors ----- 11
  - Installation auf einem Tisch
  - Anpassen der Standhöhe
  - Anpassen des Winkels
  - Verwenden des Kensington-Schlosses
  - Abnehmen des Standfußes
  - Anbringen der VESA-Design-Abdeckung
  - Anbringen der Wandhalterung

## HERSTELLEN VON VERBINDUNGEN - 23

- Verbinden mit einem Host ----- 23
- Anschließen an USB-Geräte ----- 23

## FEHLERSUCHE ----- 24

## PRODUKTSPEZIFIKATION ----- 25

- Signalfrequenzen ----- 26

# WICHTIGE SICHERHEITSHINWEISE

Dieses Gerät wurde so entwickelt und hergestellt, dass Ihre persönliche Sicherheit gewährleistet ist. Unsachgemäßer Gebrauch kann allerdings zur Gefahr eines elektrischen Schlags oder Brands führen. Damit die in diesem Display eingebauten Schutzvorrichtungen ihre Funktion ordnungsgemäß erfüllen, beachten Sie die folgenden Grundregeln für die Installation, Nutzung und Wartung des Geräts.

## Sicherheit

Verwenden Sie nur das mit dem Gerät gelieferte Netzkabel. Falls Sie ein anderes Netzkabel verwenden, achten Sie darauf, dass es nach den geltenden nationalen Normen zugelassen ist, soweit es nicht vom Händler geliefert wird. Ist das Netzkabel auf irgendeine Weise fehlerhaft, wenden Sie sich wegen eines Ersatzkabels an den Hersteller oder an die nächstgelegene autorisierte Kundendienststelle.

Das Gerät wird über einen Kupplungsstecker vom Netz getrennt.

Das Gerät muss zum Anschluss in der Nähe einer Netzsteckdose aufgestellt werden. Diese sollte stets leicht zugänglich sein. Betreiben Sie das Display nur an einer Stromversorgung, die den in diesem Handbuch bzw. auf dem Typenschild des Displays angegebenen technischen Daten entspricht. Falls Sie nicht sicher sind, welche Stromversorgung bei Ihnen zu Hause vorliegt, wenden Sie sich an Ihren Händler.

Überlastete Netzsteckdosen und Verlängerungskabel stellen eine Gefahrenquelle dar. Dies gilt auch für durchgescheuerte Netzkabel und beschädigte Stecker. Daraus kann die Gefahr eines elektrischen Schlags oder Brands resultieren. Wenden Sie sich an Ihren Servicetechniker, um das entsprechende Teil zu ersetzen.

Solange dieses Gerät an eine Netzsteckdose angeschlossen ist, wird es weiterhin mit Netzstrom versorgt, selbst wenn es ausgeschaltet wird.

## Display nicht öffnen:

- Im Inneren des Displays befinden sich keine Teile, die vom Benutzer gewartet werden können.
- Dort befinden sich Komponenten, die gefährlich hohe Spannungen führen, auch wenn das Gerät ausgeschaltet ist.
- Wenden Sie sich an Ihren Händler, wenn das Display nicht ordnungsgemäß funktioniert.

## Zur Vermeidung von Verletzungen:

- Stellen Sie das Display nicht auf eine geneigte Ablage, wenn es zuvor nicht ausreichend gesichert wurde.
- Verwenden Sie nur einen vom Hersteller empfohlenen Fuß.
- Keine Gegenstände auf das Gerät fallen lassen oder das Gerät Erschütterungen aussetzen. Keine Gegenstände wie z. B. Spielzeuge gegen den Bildschirm werfen. Ansonsten besteht Verletzungsgefahr oder die Gefahr von Schäden am Gerät oder am Bildschirm.

## Zur Vermeidung von Feuer oder Gefahren:

- Schalten Sie das Display stets aus, wenn Sie den Raum für längere Zeit verlassen. Lassen Sie das Display niemals eingeschaltet, wenn Sie das Haus verlassen.
- Achten Sie darauf, dass Kinder keine Gegenstände in die Gehäuseöffnungen des Displays einführen oder fallen lassen. Einige Teile im Display führen gefährlich hohe Spannungen.
- Verwenden Sie kein Zubehör, das nicht für das Display vorgesehen ist.
- Falls der Bildschirm über einen längeren Zeitraum nicht genutzt wird, ziehen Sie den Netzstecker von der Steckdose ab.
- Während eines Gewitters das Netzkabel sowie das Signalkabel niemals berühren. Es besteht eine hohe Gefahr eines Stromschlages.

## Installation

Stellen Sie keine Gegenstände auf das Netzkabel bzw. fahren Sie keine Gegenstände darüber, und stellen Sie das Display nicht an einem Ort auf, an dem das Netzkabel beschädigt werden kann.

Verwenden Sie das Display nicht in der Nähe von Wasser, wie etwa einer Badewanne, eines Waschbeckens, einer Küchenspüle, eines Waschbehälters, auf nassem Boden oder in der Nähe eines Schwimmbeckens.

Das Gehäuse des Displays ist mit Belüftungsöffnungen versehen, damit die während des Betriebs erzeugte Wärme entweichen kann. Sind diese Öffnungen blockiert, kann die aufgestaute Wärme Fehlfunktionen verursachen, die zu einer Brandgefahr führen können. Daher NIEMALS:

- Die unteren Belüftungsschlitze blockieren, indem das Display auf ein Bett, Sofa, einen Teppich, etc. gestellt wird.
- Das Display in einen Schrank o.ä. stellen, wenn keine ausreichende Belüftung vorhanden ist.
- Die Öffnungen mit Textilien oder sonstigen Gegenständen zudecken.
- Das Display in der Nähe oder über einem Heizkörper oder einer anderen Wärmequelle aufstellen.

Vermeiden Sie das Abwischen bzw. die Berührung des Aktivmatrix-LCD mit einem harten Gegenstand, da das Display auf diese Weise zerkratzt, beeinträchtigt oder sogar dauerhaft beschädigt werden kann.

Drücken Sie nicht längere Zeit mit dem Finger auf den LCD-Bildschirm, da hierdurch Nachbilder entstehen, oder das Display beschädigt werden kann.

Punktdefekte können teilweise als rote, grüne oder blaue Punkte auf dem Bildschirm erscheinen. Dies hat jedoch keine Auswirkung auf die Qualität der Darstellung.

Falls möglich, verwenden Sie die empfohlene Auflösung, um die optimale Bildqualität für das LCD-Display zu erzielen. Wird eine andere als die empfohlene Auflösung ausgewählt, kann daraus eine veränderte Bilddarstellung resultieren. Dies ist jedoch ein typisches Merkmal einer LCD-Anzeige mit fester Auflösung.

Durch das Anzeigen eines Standbilds auf dem Monitor über einen längeren Zeitraum entsteht möglicherweise ein dauerhaftes Bild oder ein Fleck auf dem Monitorbildschirm. Verwenden Sie einen Bildschirmschoner, und schalten Sie das Produkt aus, wenn es nicht benutzt wird, um dieses Problem zu vermeiden. Dauerhafte Bilder oder Flecken, die durch zu lange Benutzung verursacht wurden, werden nicht durch die Garantie für dieses Produkt abgedeckt.

Die Front und Seiten des Bildschirms niemals mit metallischen Gegenständen anstoßen oder darauf kratzen. Ansonsten könnte der Bildschirm beschädigt werden.

Halten Sie den Bildschirm beim Tragen mit beiden Händen und achten Sie darauf, dass der Bildschirm nach vorn zeigt. Sollte das Gerät herunterfallen, besteht die Gefahr von Stromschlägen oder Bränden durch ein defektes Gerät. Reparaturen sollten nur von einem zugelassenen Kundendienst durchgeführt werden.

Hohe Temperaturen und Luftfeuchtigkeit sollten vermieden werden.

Installieren Sie dieses Produkt nicht an Wänden/Orten, an denen es Öl oder Ölnebel ausgesetzt werden könnte.

- Dies kann zu Schäden am Produkt oder Ablösen des Produktes führen.

Bei dem Monitor mit glänzender Fläche sollte der Benutzer auf die Platzierung des Monitors achten, weil das Umgebungslicht und helle Fläche die störenden Reflexionen führen können.

Verwenden Sie in der Nähe des Monitors keine Produkte mit Hochspannung. (z. B. elektrische Fliegenklatschen)

- Stromschläge können Fehlfunktionen des Monitors verursachen.

## Sicherheitshinweise zum Netzadapter und zur Verhinderung von Stromunfällen

Falls Wasser oder andere Fremdkörper in das Innere des Gerätes (TV-Gerät, Monitor, Netzkabel oder Netzadapter) gelangen, ziehen Sie sofort das Netzkabel ab, und wenden Sie sich an den Kundendienst.

- Andernfalls besteht Brand- oder Stromschlaggefahr aufgrund von Beschädigungen am Gerät.

Berühren Sie den Netzstecker oder den Netzadapter nicht mit nassen Händen. Sind die Kontaktstifte des Netzsteckers nass oder verstaubt, trocknen Sie sie vor Gebrauch vollständig, ab bzw. befreien Sie sie von Staub.

- Andernfalls besteht Brand- oder Stromschlaggefahr.

Stellen Sie sicher, dass das Netzkabel fest in den Netzadapter gesteckt wurde.

- Ist die Verbindung zu locker, besteht Brand- und Stromschlaggefahr.

Verwenden Sie nur die mitgelieferten Netzkabel und Netzadapter oder solche, die von LG Electronics, Inc. genehmigt wurden.

- Die Verwendung nicht genehmigter Produkte kann zu einem Brand oder elektrischen Schlag führen.

Halten Sie beim Abziehen des Netzkabels immer den Netzstecker fest. Verbiegen Sie das Netzkabel nicht gewaltsam.

- Die Stromleitung könnte beschädigt werden, was zu einem elektrischen Schlag oder Brand führen könnte.

Achten Sie darauf nicht auf das Netzkabel oder den Netzadapter zu treten, und keine schweren Gegenstände (elektrische Geräte, Kleidung etc.) darauf zu platzieren. Achten Sie darauf das Netzkabel oder den Netzadapter nicht durch scharfe Gegenstände zu beschädigen.

- Bei beschädigten Netzkabeln besteht Brand- und Stromschlaggefahr.

Zerlegen, reparieren oder modifizieren Sie das Netzkabel oder den Netzadapter nicht.

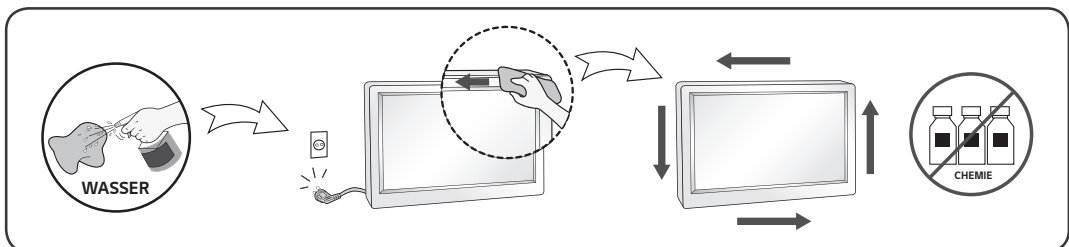
- Andernfalls besteht Brand- oder Stromschlaggefahr.

Achten Sie darauf, dass Steckdose, Netzadapter und die Stifte des Netzsteckers nicht verschmutzen.

- Andernfalls besteht Brandgefahr.

## Reinigungshinweise

- Ziehen Sie den Netzstecker des Displays aus der Steckdose, bevor Sie die Bildschirmoberfläche säubern.
- Verwenden Sie dazu ein feuchtes (nicht nasses) weiches Mikrofaser-Tuch. Sprühen Sie nicht mit einem Reinigungsspray direkt auf den Bildschirm, da das Spray teilweise in die Gehäuseöffnungen gelangen und Stromschläge verursachen kann.
- Ziehen Sie vor der Reinigung des Gerätes den Netzstecker ab und wischen Sie es vorsichtig mit einem weichen Tuch ab, um Kratzer zu vermeiden. Zur Reinigung kein feuchtes Tuch verwenden und kein Wasser und andere Flüssigkeiten direkt auf das Gerät sprühen. Es besteht die Gefahr von Stromschlägen. (Keine Chemikalien wie Benzin, Verdünner oder Alkohol verwenden)
- Geben Sie drei bis vier Spritzer Wasser auf ein weiches Tuch und reinigen Sie die vordere Gehäuseumrandung; nur in eine Richtung wischen. Bei zuviel Feuchtigkeit können Flecken entstehen.



## Verpackung

- Werfen Sie den Karton und sonstiges Verpackungsmaterial nicht weg. Sie sind die ideale Verpackung für den Transport des Geräts. Verpacken Sie das Gerät wieder in der Originalverpackung, wenn Sie es an einen anderen Ort bringen möchten.

# LIZENZ

Für jedes Modell gelten andere Lizenzen. Weitere Informationen zur Lizenz erhalten Sie unter [www.lg.com](http://www.lg.com).



**THUNDERBOLT™**

Thunderbolt and the Thunderbolt logo are trademarks of Intel Corporation or its subsidiaries in the U.S. and/or other countries.



Mac and the Mac logo are trademarks of Apple Inc., registered in the U.S. and other countries.

\* USB Type-C™ and USB-C™ are trademarks of USB Implementers Forum.

# MONTAGE UND VORBEREITUNG



## VORSICHT

- Um die Sicherheit und Leistung des Produkts sicherzustellen, verwenden Sie nur Originalteile.
- Durch nachgemachte Produkte verursachte Beschädigungen werden nicht von der Garantie abgedeckt.
- Es wird empfohlen, die mitgelieferten Zubehörteile zu verwenden.
- Wenn Sie Kabel verwenden, die nicht von LG zertifiziert wurden, zeigt der Bildschirm eventuell nichts oder Bildrauschen an.




## HINWEIS

- Die in dieser Bedienungsanleitung veröffentlichten Produktinformationen und technischen Daten können im Rahmen von Produktverbesserungen ohne vorherige Ankündigung geändert werden.
- Die optionalen Zubehörteile können Sie in einem Elektronikfachgeschäft, in einem Online-Shop oder bei dem Einzelhändler, bei dem Sie das Produkt gekauft haben, erwerben.
- Das im Lieferumfang enthaltene Netzkabel kann je nach Region abweichen.

## Unterstützte Software

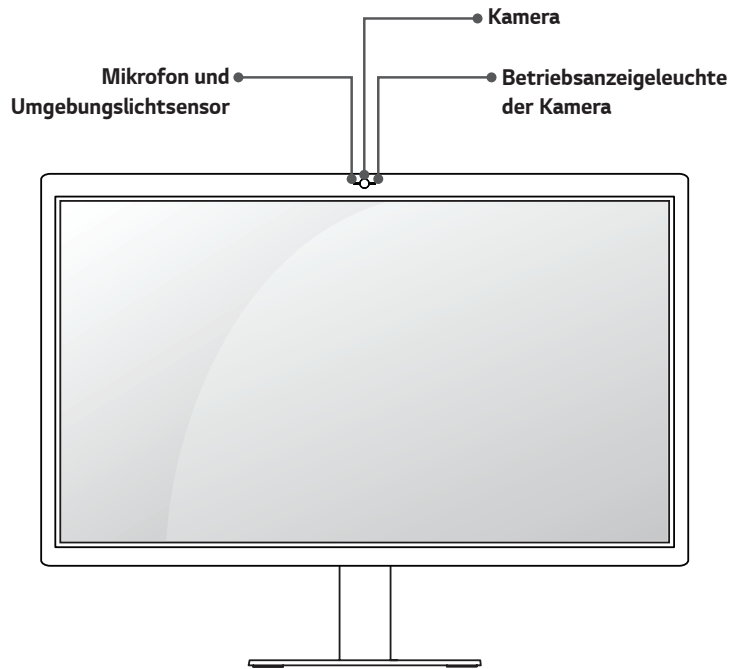
Überprüfen Sie, welche Software von Ihrem Produkt unterstützt wird.

Software	Installationspriorität	27MD5KA
LG Screen Manager 	Empfohlen	O

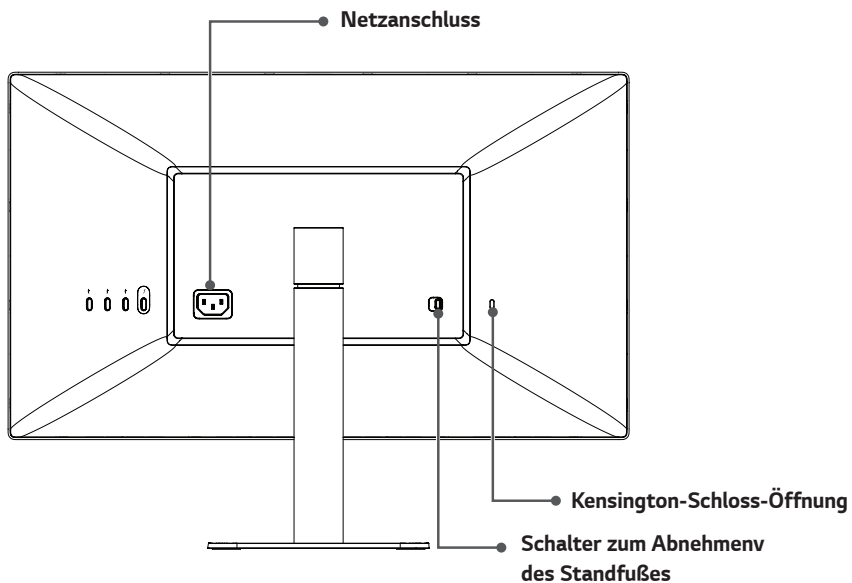
- Die Anwendung LG Screen Manager bietet ScreenSplit sowie Updatefunktionen für die Monitor-Software.
- Sie können die neueste Version von der LGE Website ([www.lg.com](http://www.lg.com)) herunterladen und installieren.

## Produktbeschreibung

### Vorderseite



### Rückseite

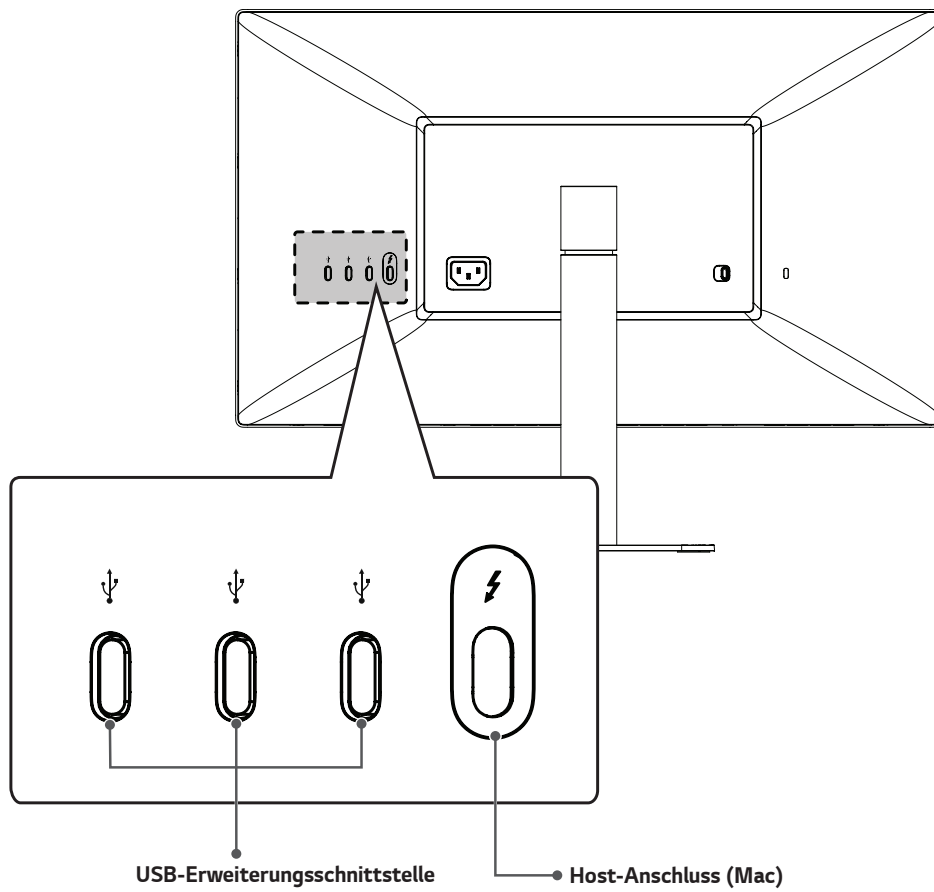


### HINWEIS

- Kamera: integrierte USB-Kamera  
Mikrofon: integriertes USB-Mikrofon
- Der Umgebungslichtsensor ist für die automatische Helligkeitssteuerung des Displays vorgesehen und kann über Mac OS gesteuert werden. (Siehe Seite 24)

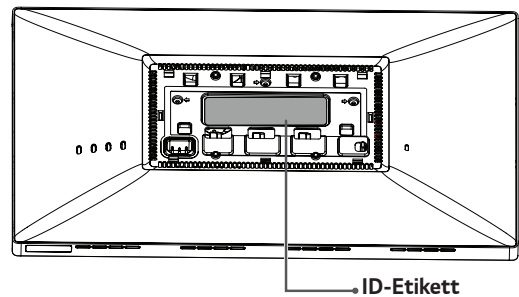
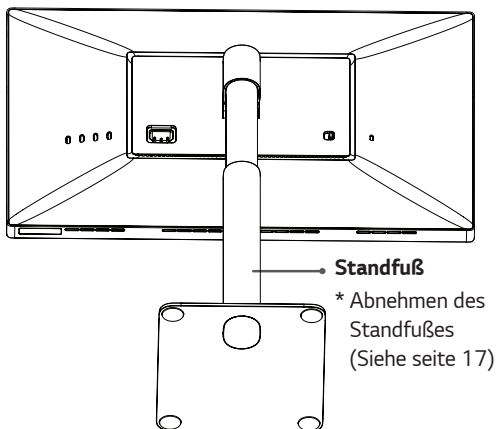
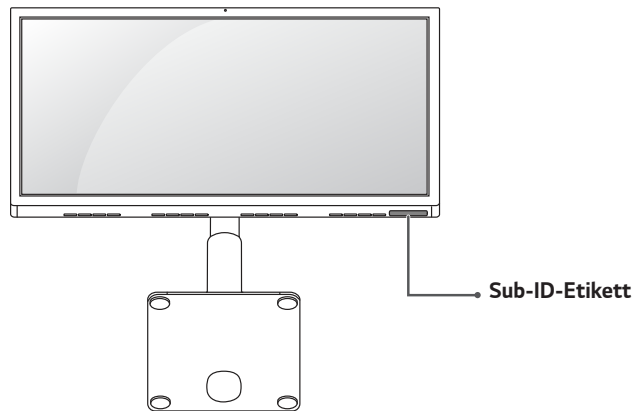


## Eingangsanschluss



## ID-Etikett/Sub-ID-Etikett

Sie können das ID-Etikett und Sub-ID-Etikett des Monitors hier finden.



### HINWEIS

- ID-Etikett: Auf dem Standard-ID-Etikett des Monitors stehen standardmäßig Informationen zum Modellnamen, Produktionsdatum, Produktionsland, Spezifikationen usw.  
Sub-ID-Etikett: Dies ist ein zusätzliches Beschriftungsetikett, auf dem nur der Modellname und Basisspezifikationen zu finden sind.



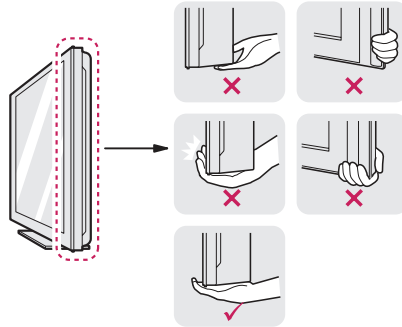
### VORSICHT

- Damit Sie das ID-Etikett sehen können, müssen Sie den Standfuß entfernen.

## Bewegen und Anheben des Monitors

Gehen Sie nach den folgenden Anweisungen vor, wenn Sie den Monitor bewegen oder anheben, um Kratzer oder Beschädigungen am Monitor zu vermeiden und um unabhängig von Form und Größe einen sicheren Transport zu gewährleisten.

- Es wird empfohlen, den Monitor in den Originalkarton oder die Originalverpackung zu stellen und dann zu bewegen.
- Trennen Sie das Netzkabel und alle weiteren Kabel, bevor Sie den Monitor bewegen oder anheben.
- Halten Sie den Monitor unten und an der Seite am Rahmen gut fest. Halten Sie nicht den Bildschirm selbst fest.



- Halten Sie den Monitor so, dass der Bildschirm von Ihnen abgewendet ist, um ein Verkratzen des Bildschirms zu verhindern.
- Setzen Sie den Monitor während des Transports keinen ruckartigen Bewegungen oder starken Erschütterungen aus.
- Halten Sie den Monitor beim Bewegen aufrecht, drehen Sie ihn niemals auf die Seite, und kippen Sie ihn nicht seitwärts.



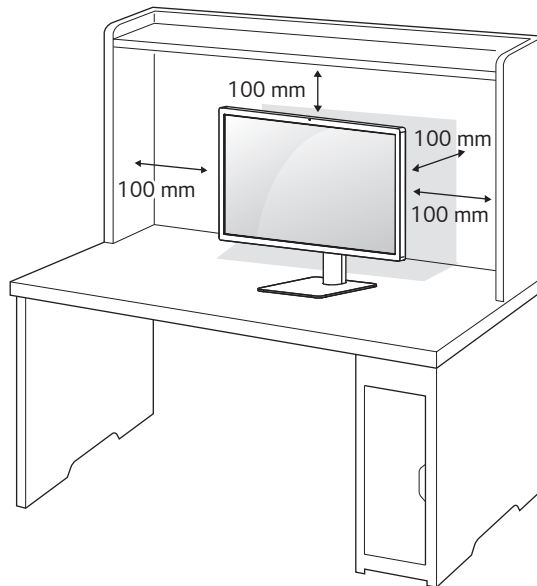
### VORSICHT

- Vermeiden Sie es nach Möglichkeit, den Bildschirm des Monitors zu berühren.
  - Dies kann zu Schäden am Bildschirm oder an den Pixeln führen, aus denen die Bilder erzeugt werden.

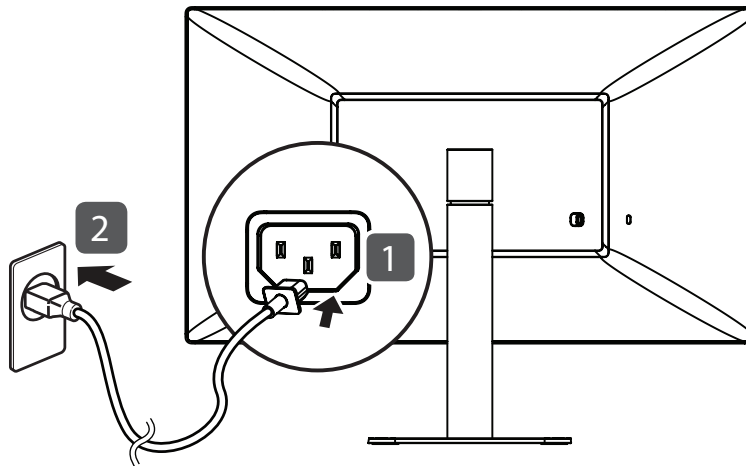


## Installation auf einem Tisch

- 1 Heben Sie den Monitor an, und stellen Sie ihn aufrecht auf den Tisch. Achten Sie auf einen Abstand von mindestens 100 mm zur Wand, um eine ausreichende Belüftung zu gewährleisten.

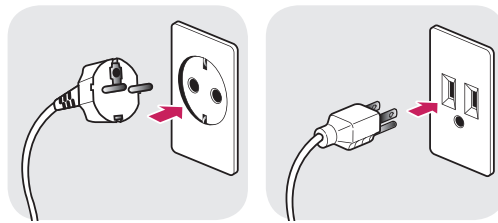


- 2 Verbinden Sie das Stromkabel zuerst mit dem Monitor, und stecken Sie es anschließend in die Steckdose.



### VORSICHT

- Trennen Sie die Netzverbindung, bevor Sie den Monitor bewegen oder aufbauen. Es besteht die Gefahr eines Stromschlags.

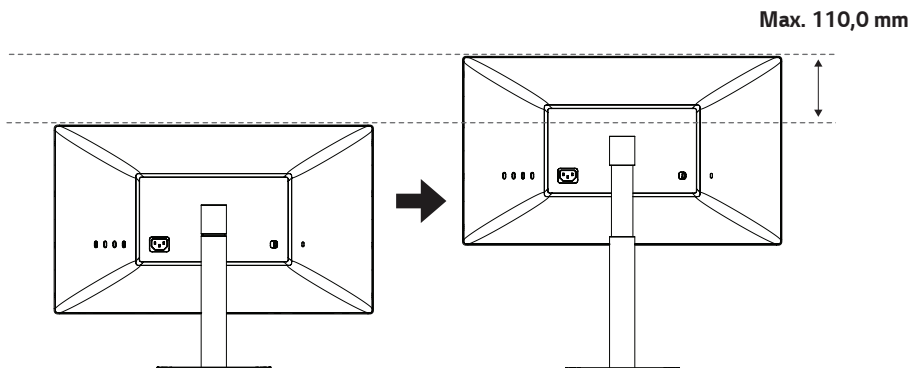
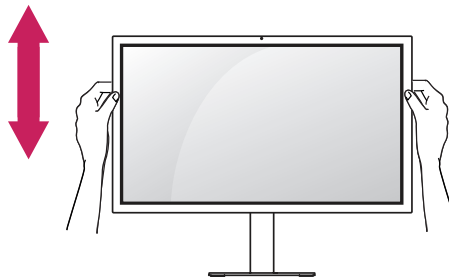
**Vorsicht beim Anschließen des Stromkabels**

100-240 V ~

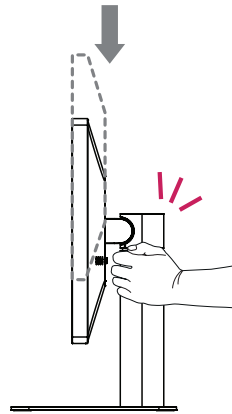
- Verwenden Sie ausschließlich das mitgelieferte Stromkabel, und schließen Sie es an eine geerdete Steckdose an.
- Wenn Sie ein weiteres Stromkabel benötigen, wenden Sie sich an Ihren Elektrohändler.

**Anpassen der Standhöhe**

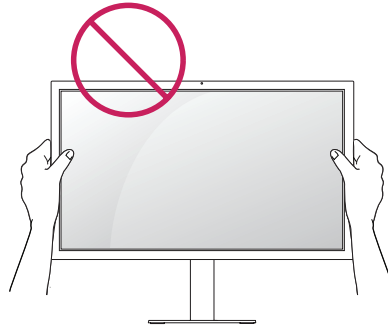
- 1 Stellen Sie den an der Ständerplatte montierten Monitor aufrecht auf.
- 2 Halten Sie den Monitor sicher mit beiden Händen fest, und passen Sie die Höhe an.



**! WARNUNG**



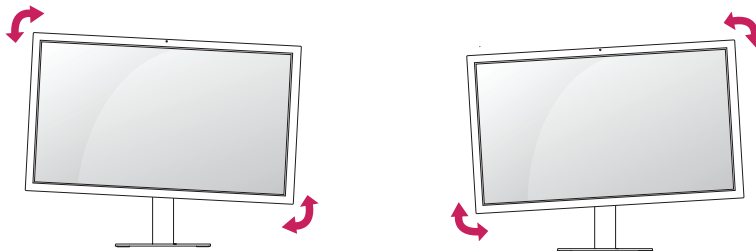
- Legen Sie Ihre Hand beim Anpassen der Bildschirmhöhe nicht auf den Standkörper, um Verletzungen an den Fingern zu vermeiden.



- Achten Sie darauf, den Bildschirmbereich nicht zu berühren oder darauf zu drücken, wenn Sie die Neigung des Monitors anpassen.

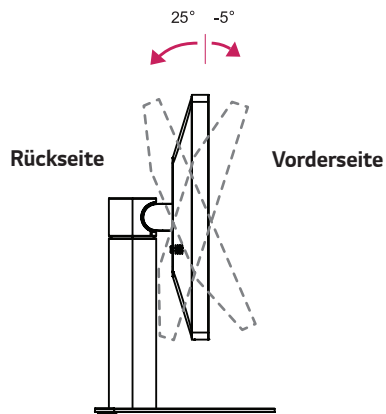
**! HINWEIS**

- Die linke oder rechte Seite des Bildschirms kann leicht nach oben oder unten rotiert werden. Passen Sie die horizontale Einstellung des Bildschirms an.



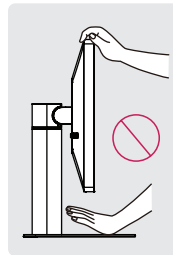
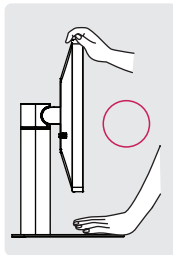
## Anpassen des Winkels

- 1 Stellen Sie den am Standfuß montierten Monitor aufrecht hin.
- 2 Passen Sie den Winkel des Bildschirms an. Der Winkel des Bildschirms kann nach vorne und nach hinten eingestellt werden, um einen angenehmen Betrachtungswinkel zu gewährleisten.



### WARNUNG

- Um beim Anpassen des Bildschirms Verletzungen an den Fingern zu vermeiden, halten Sie den unteren Teil des Monitors nicht wie nachfolgend gezeigt.

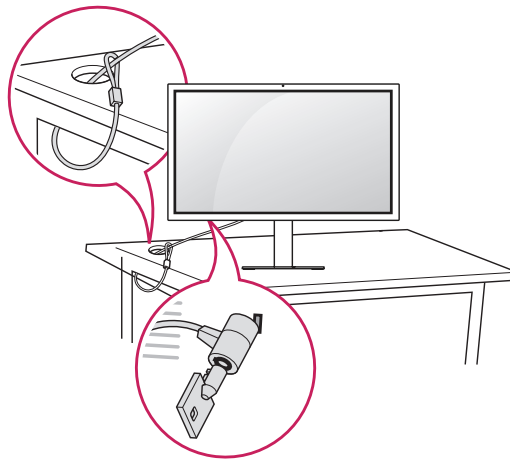
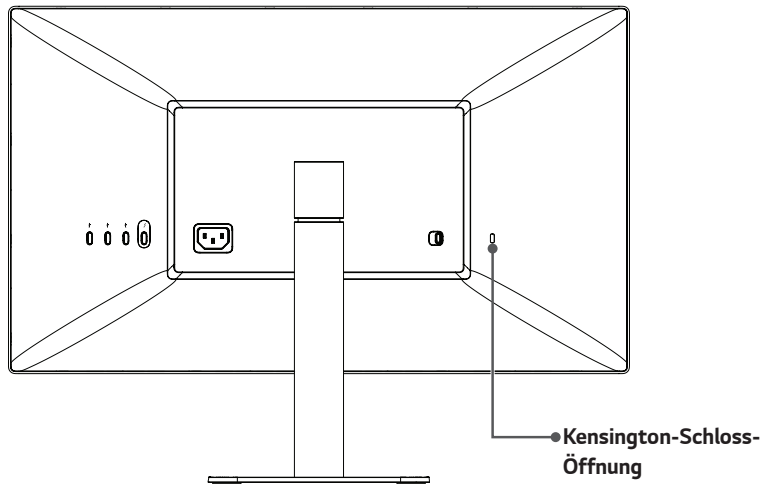


## Verwenden des Kensington-Schlusses

Der Anschluss für das Kensington-Sicherheitssystem befindet sich auf der Unterseite des Monitors.

Weitere Informationen zur Installation und Verwendung finden Sie in der Bedienungsanleitung für das Kensington-Schloss oder auf der Website <http://www.kensington.com>.

Schließen Sie den Monitor mithilfe eines Kensington-Sicherheitskabels an einen Tisch an.



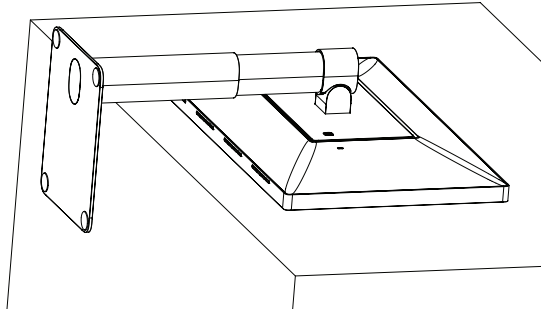
### HINWEIS

- Das Kensington-Sicherheitssystem ist optional. Optionales Zubehör erhalten Sie bei den meisten Elektrohändlern.

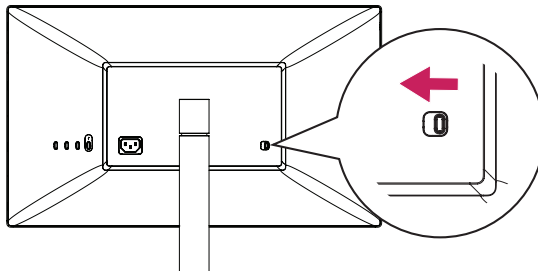


## Abnehmen des Standfußes

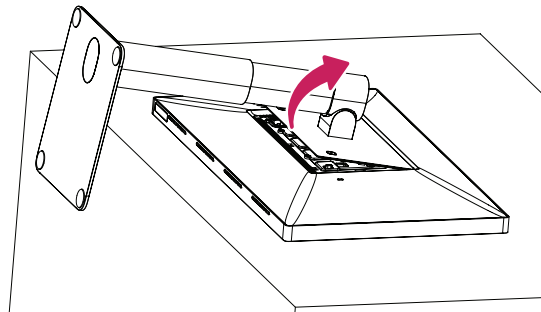
- 1 Legen Sie den Monitor mit der Bildschirmseite nach unten hin. Um den Bildschirm vor Kratzern zu schützen, decken Sie die Oberfläche mit einem weichen Tuch ab.



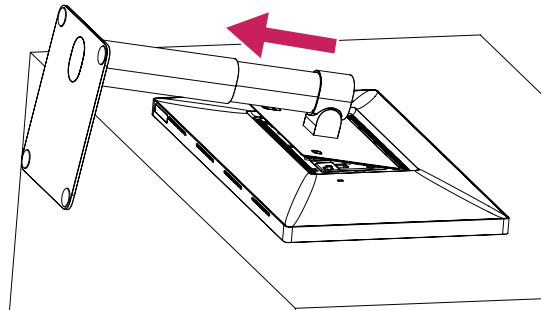
- 2 Schieben Sie zum Abnehmen des Standfußes den Schalter auf der Rückseite des Monitors nach links.



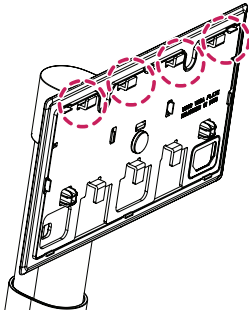
- 3 Heben Sie den Standfuß durch leichtes Drehen nach oben.



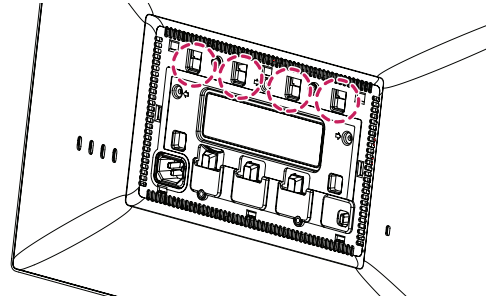
- 4 Nehmen Sie den Standfuß in der gedrehten Position vom Monitor ab.



- 5 Überprüfen Sie, ob die Haken am Standfuß von den Steckplätzen des Hauptgeräts gelöst sind.

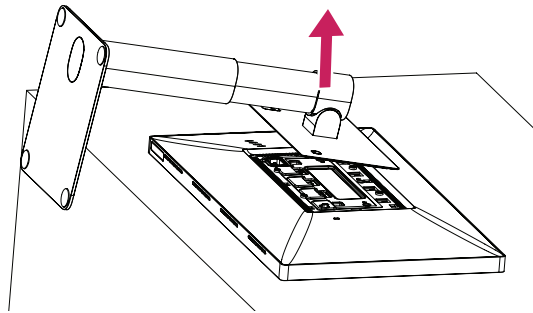


Haken am Standfuß



Steckplätze des Hauptgeräts

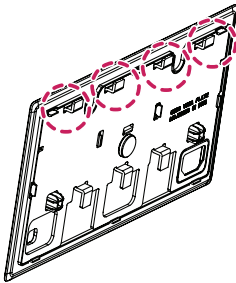
- 6 Entfernen Sie den Standfuß vom Monitor, sobald die Haken aus den Steckplätzen des Hauptgeräts gelöst sind.

**VORSICHT**

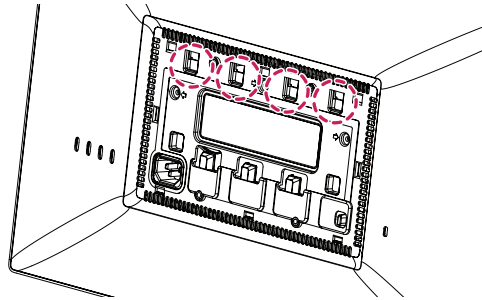
- Achten Sie darauf, dass Sie den Standfuß beim Abnehmen nicht fallen lassen.

## Anbringen der VESA-Design-Abdeckung

- 1 Legen Sie den Monitor mit der Bildschirmseite nach unten hin. Um den Bildschirm vor Kratzern zu schützen, decken Sie die Oberfläche mit einem weichen Tuch ab.

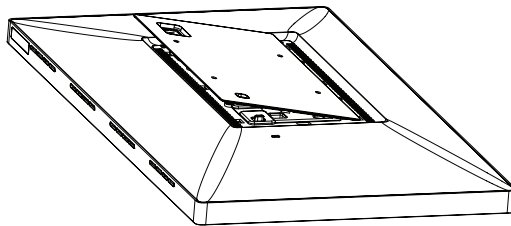


Haken der VESA-Design-Abdeckung

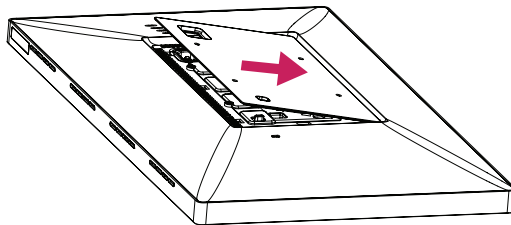


Steckplätze des Hauptgeräts

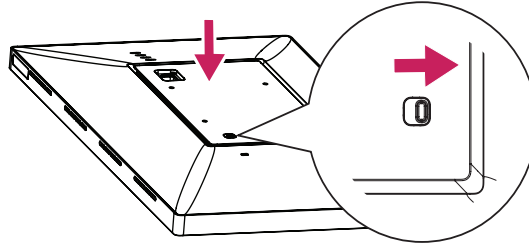
- 2 Setzen Sie die VESA Design-Abdeckung in leicht geneigter Position auf den Monitor, sodass die Haken in die Steckplätze des Hauptgeräts geschoben werden können.



- 3 Schieben Sie die VESA-Design-Abdeckung in dieser geneigten Position solange vor, bis sie die andere Seite berührt.



- 4 Drücken Sie die VESA-Design-Abdeckung nach unten.

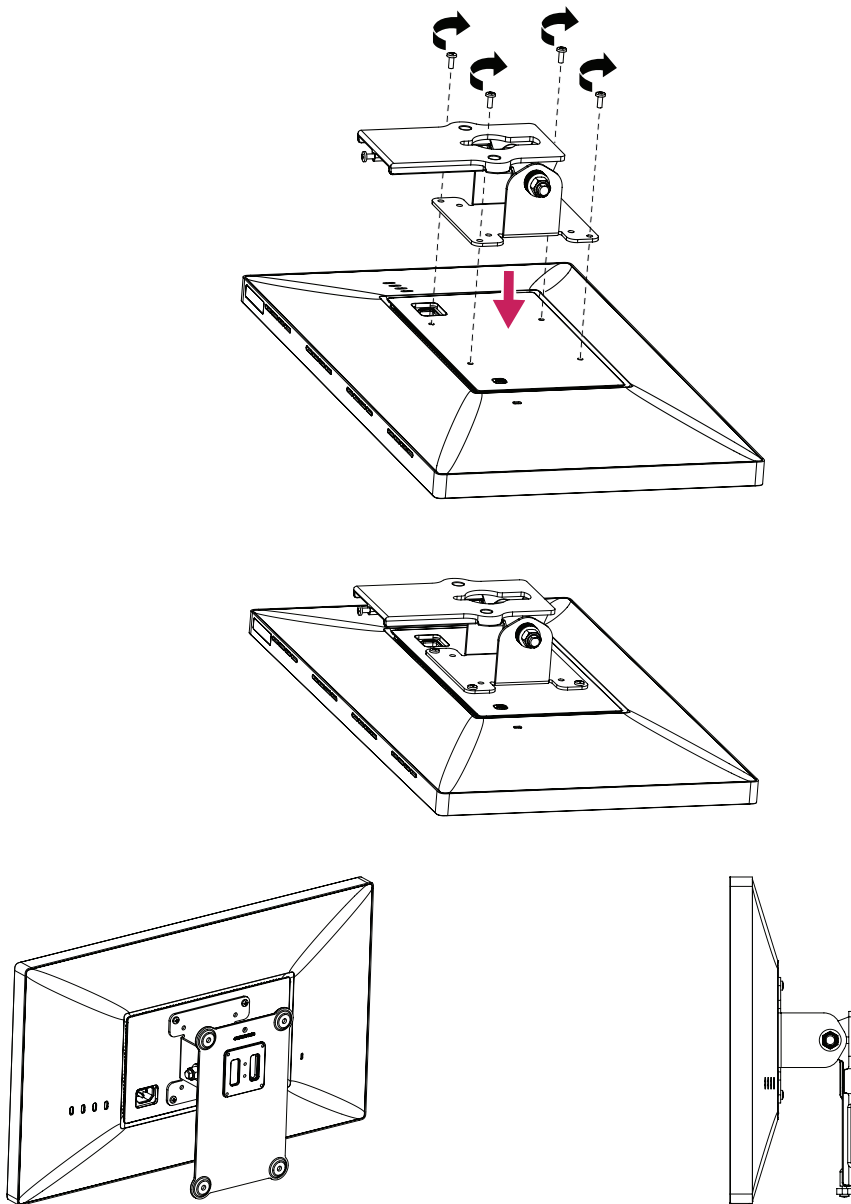


### VORSICHT

- Überprüfen Sie, ob der Schalter zum Abnehmen der Abdeckung nach dem Anbringen der VESA-Design-Abdeckung zurück nach rechts gesprungen ist. Wenn der Schalter nicht automatisch zurück nach rechts gesprungen ist, schieben Sie ihn manuell in diese Position.

## Anbringen der Wandhalterung

- 1 Legen Sie den Monitor mit der Bildschirmseite nach unten hin. Um den Bildschirm vor Kratzern zu schützen, decken Sie die Oberfläche mit einem weichen Tuch ab.
- 2 Verwenden Sie vier Schrauben zur Befestigung der Wandhalterung. (Standardschrauben: M4 x L10)

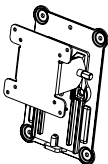


## ! HINWEIS

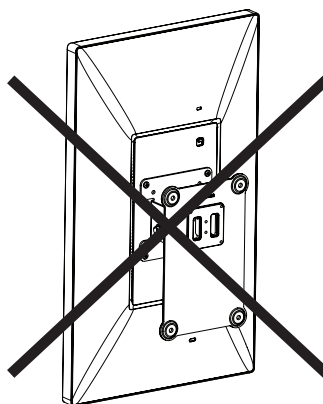
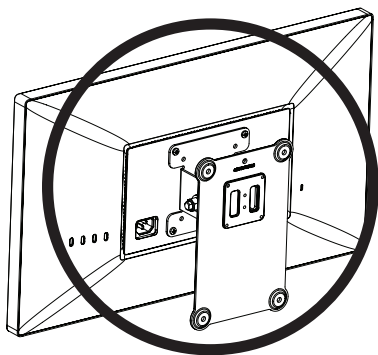
- Bringen Sie den Monitor so an, dass auf jeder Seite mindestens 100 mm Freiraum zwischen dem Monitor und der Wand sind, um eine ausreichende Belüftung zu gewährleisten.
- Die Wandhalterung und die Schrauben für die Wandhalterung sind nicht im Lieferumfang enthalten.

## ! VORSICHT

- Befestigen Sie zuerst die VESA-Design-Abdeckung, bevor Sie die Wandhalterung anbringen.
- Falls Sie Schrauben verwenden, die die Standardlänge überschreiten, können Schäden im Inneren des Produkts verursacht werden.

<b>Wandhalterung (mm)</b>	100 x 100
<b>Standardschraube</b>	M4 x L10
<b>Anzahl Schrauben</b>	4
<b>Wandmontageplatte (Optional)</b>	RW120 

- Eine vertikale Ausrichtung wird nicht empfohlen.



# HERSTELLEN VON VERBINDUNGEN

Verwenden Sie unbedingt das im Lieferumfang enthaltene Kabel. Andernfalls kann es zu Fehlfunktionen kommen. Einige der Kabel werden nicht mitgeliefert.



## VORSICHT

- Drücken Sie nicht für längere Zeit auf den Bildschirm. Dies kann zu Bildverzerrungen führen.
- Vermeiden Sie das Anzeigen von Standbildern über einen längeren Zeitraum. Dies kann zum Einbrennen des Bildes führen. Verwenden Sie nach Möglichkeit einen Bildschirmschoner.



## HINWEIS

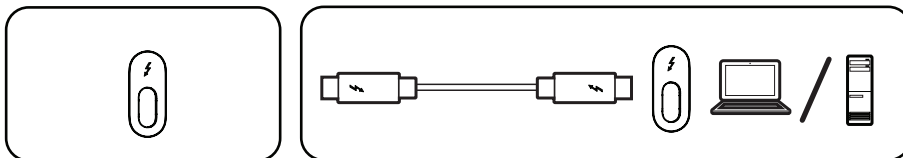
- Verwenden Sie zum Anschließen des Stromkabels eine geerdete Mehrfachsteckdose (3 Anschlüsse) oder eine geerdete Wandsteckdose.
- Eventuell flimmert der Monitor, wenn er in kalter Umgebung eingeschaltet wird. Dies ist normal.
- Es können rote, grüne oder blaue Punkte auf dem Bildschirm erscheinen. Dies ist normal.

## Verbinden mit einem Host

- Dieser Monitor unterstützt \*Plug and Play.
- \* Plug and Play: Eine Funktion, mit der ein Gerät ohne Neukonfiguration oder manuelle Installation von Treibern an einen Computer angeschlossen werden kann.

### Thunderbolt™ 3-Verbindung

Schließen Sie einen Thunderbolt™ 3-Host an.

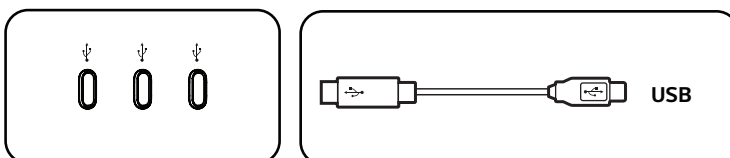


## HINWEIS

- PD (Stromversorgung) wird über den Thunderbolt™ 3-Anschluss unterstützt.
- Funktionen werden möglicherweise je nach Spezifikationen und Umgebung des angeschlossenen Geräts nicht ordnungsgemäß ausgeführt.
- Der Thunderbolt™ 3-Anschluss ist nicht für die Stromquelle des Monitors, sondern für die des PCs gedacht. Schließen Sie das Netzkabel an, um den Monitor mit Strom zu versorgen.

## Anschließen an USB-Geräte

Stromversorgung mit 5 V/1,5 A wird über eine USB-C-Erweiterungsschnittstelle unterstützt.



## HINWEIS

- Peripheriegeräte sind separat erhältlich.

# FEHLERSUCHE

Auf dem Bildschirm wird nichts angezeigt.	
Ist Ihr Monitor mit dem Mac verbunden?	<ul style="list-style-type: none"> <li>• Verbinden Sie Ihren Monitor mit dem Mac. Der Monitor schaltet sich bei normalem Betrieb des PCs automatisch ein.</li> </ul>
Ist das Stromkabel des Monitors eingesteckt?	<ul style="list-style-type: none"> <li>• Prüfen Sie, ob das Stromkabel korrekt in die Steckdose eingesteckt ist.</li> </ul>

Der Bildschirm ändert das Bild nicht.	
Bleibt das Bild hängen, wenn der Monitor ausgeschaltet wird?	<ul style="list-style-type: none"> <li>• Durch das Anzeigen eines Standbilds über einen längeren Zeitraum kann der Bildschirm beschädigt werden, und das Bild wird eingebrannt.</li> <li>• Verwenden Sie einen Bildschirmschoner, um die Lebensdauer des Monitors zu verlängern.</li> </ul>

Die Bildschirmanzeige ist instabil und zittert. / Angezeigte Bilder hinterlassen Schattenspur.	
Haben Sie die geeignete Auflösung gewählt?	<ul style="list-style-type: none"> <li>• Stellen Sie an Ihrem Monitor die empfohlene (optimale) Auflösung ein.</li> <li>• Aktualisieren Sie den Treiber oder das Betriebssystem Ihres Mac auf die neueste Version.</li> </ul>

## ! HINWEIS

- Vertikale Frequenz: Um ein Bild anzuzeigen, muss der Bildschirm ein Dutzend Mal pro Sekunde aktualisiert werden, wie eine fluoreszierende Lampe. Die Anzahl der Aktualisierungen des Bildschirms pro Sekunde wird als vertikale Frequenz oder Aktualisierungsrate bezeichnet und in Hz angegeben.
- Horizontale Frequenz: Die Zeit, die erforderlich ist, um eine horizontale Linie anzuzeigen, wird als horizontaler Zyklus bezeichnet. Wenn die Zahl 1 durch das horizontale Intervall geteilt wird, ergibt sich die Anzahl der horizontal angezeigten Zeilen pro Sekunde. Dies wird als horizontale Frequenz bezeichnet und in kHz angegeben.
- Wird bei der Grafikkarte nicht die empfohlene (optimale) Auflösung festgelegt, kann das dazu führen, dass Text verschwommen dargestellt wird, der Bildschirm abgedunkelt erscheint, der Anzeigebereich abgeschnitten oder nicht ausgerichtet ist.
- Die Einstellungsmethoden können je nach Computer bzw. Betriebssystem unterschiedlich sein, und einige Auflösungen sind je nach Leistung der Grafikkarte eventuell nicht verfügbar. Wenn dies der Fall ist, wenden Sie sich an den Hersteller des Computers oder der Grafikkarte.
- Manche Grafikkarten unterstützen die Auflösung 5120 x 2880 möglicherweise nicht. Wenn die Auflösung nicht angezeigt werden kann, wenden Sie sich an den Hersteller der Grafikkarte oder des Mac, und aktualisieren Sie Ihr Betriebssystem oder Ihren Treiber auf die neueste Version.

Die Anzeigefarbe ist anormal.	
Erscheint die Anzeige instabil oder monochrom?	<ul style="list-style-type: none"> <li>• Prüfen Sie, ob das Signalkabel korrekt angeschlossen ist. Schließen Sie das Kabel erneut an, oder setzen Sie die Grafikkarte des PCs erneut ein.</li> </ul>
Gibt es Flecken auf dem Bildschirm?	<ul style="list-style-type: none"> <li>• Bei Verwendung des Monitors können gepixelte Flecken (rot, grün, blau, weiß oder schwarz) auf dem Bildschirm erscheinen. Dies ist bei einem LCD-Bildschirm normal. Dies ist kein Fehler und wirkt sich nicht auf die Leistung des Monitors aus.</li> </ul>

Die Helligkeit kann nicht angepasst werden. Der Umgebungslichtsensor funktioniert nicht.	
Haben Sie Mac OS oder den Host für diesen Vorgang aktualisiert?	<ul style="list-style-type: none"> <li>• Der Umgebungslichtsensor wird in Übereinstimmung mit Mac OS betrieben. Einige Versionen von Mac OS unterstützen den Umgebungslichtsensor für das Display nicht.</li> <li>• Sie können die Monitorhelligkeit auch anpassen, indem Sie das Menü oder die Schnell taste eines Hosts manuell bedienen.</li> </ul>



# PRODUKTSPEZIFIKATION

Die unten aufgeführten Produktspezifikationen können sich aus Gründen der Funktionsverbesserung ohne Vorankündigung ändern.

LCD-Bildschirm	Typ	TFT (Thin Film Transistor) LCD-Bildschirm (Liquid Crystal Display, Flüssigkristallanzeige)	
	Farbtiefe	Thunderbolt™ 3 (⚡)	10-Bit-Farbtiefe wird unterstützt.
	Pixelabstand	0,11625 mm x 0,11625 mm	
Auflösung	Max. Auflösung	5120 x 2880 bei 60 Hz	
	Empfohlene Auflösung		
Videosignal	Horizontale Frequenz	88 kHz bis 178 kHz	
	Vertikale Frequenz	48 Hz bis 60 Hz	
	Synchronisierung	Separat Sync.	
Eingangsanschluss	Thunderbolt™ 3 (⚡), 3 x USB Typ-C™ Erweiterung x 3		
Stromquellen	Nennleistung	100–240 V, 50 oder 60 Hz; 2,0 A	
	Stromverbrauch (Typisch)	Eingeschaltet: 140 W (typisch, ohne USB) (Standardmäßige Einstellung)* 45,65 W (ENERGY STAR®-Standard)** Ruhemodus: ≤ 1,2 W (Keine Stromversorgung, keine USB-Erweiterung) Ausgeschaltet: ≤ 0,5 W (Keine Kabelverbindung zum Host und zur USB-Erweiterung)	
Standfußwinkel	Nach vorn/nach hinten: -5° bis 25° (Monitor)		
Umgebungsbedingungen	Betriebsbedingungen	Temperatur	0 °C bis 40 °C
		Luftfeuchtigkeit	Unter 80 %
	Lagerbedingungen	Temperatur	-20 °C bis 60 °C
		Luftfeuchtigkeit	Unter 85 %
Lautsprecher	Stereolautsprecher		
Kamera	integrierte USB-Kamera		
Mikrofon	integriertes USB-Mikrofon		

Abmessungen	Monitorgröße (Breite x Höhe x Tiefe)	
	Mit Fuß (mm)	625,6 x 464,4 x 239,9
	Ohne Fuß (mm)	625,6 x 375,1 x 53,8
Gewicht (Ohne Verpackung)	Mit Fuß (kg)	8,5
	Ohne Fuß (kg)	6,4

\* Der eingeschaltete Modus des Stromverbrauchs wird mithilfe des LGE-Teststandards gemessen. (Vollständig weißer Bildschirm, maximale Auflösung)

\*\* Die Höhe des Stromverbrauchs kann je nach Betriebsbedingungen oder Monitoreinstellungen variieren.

\*\* Der eingeschaltete Modus des Stromverbrauchs wird mithilfe des ENERGY STAR®-Teststandards gemessen.

## Signalfrequenzen

Auflösung	Horizontale Frequenz (kHz)	Vertikale Frequenz (Hz)	Polarität (H/V)	Anmerkungen
2560 x 1440	88,86	60	+/-	
3200 x 1800	111,12	60	+/-	
3840 x 2160	133,32	60	+/-	
4096 x 2304	142,2	60	+/-	
5120 x 2880	177,72	60	+/-	Empfohlene Frequenz



Den Quellcode unter GPL, LGPL, MPL sowie weitere Open-Source-Lizenzen, die in diesem Produkt enthalten sind, können Sie unter <http://opensource.lge.com> herunterladen.

Neben dem Quellcode stehen dort noch alle Lizenzbedingungen, auf die verwiesen wird, Garantieausschlüsse sowie Urheberrechtshinweise zum Download bereit.

LG Electronics stellt Ihnen gegen eine Gebühr (für Distribution, Medien, Versand und Verwaltung) auch den Quellcode auf CD-ROM bereit. Wenden Sie sich per E-Mail an LG Electronics: [opensource@lge.com](mailto:opensource@lge.com). Dieses Angebot ist drei (3) Jahre ab Kaufdatum des Produkts gültig.



ENERGY STAR® is a set of power-saving guidelines issued by the U.S. Environmental Protection Agency (EPA).

As an ENERGY STAR® Partner LGE U. S. A., Inc. has determined that this product meets the ENERGY STAR® guidelines for energy efficiency.

Refer to [ENERGYSTAR.gov](http://ENERGYSTAR.gov) for more information on the ENERGY STAR® program.

Lesen Sie vor der Verwendung des Produkts unbedingt die Sicherheitshinweise durch. Beachten Sie, dass das am Produkt angebrachte Etikett Information zum technischen Support enthält.

Modell \_\_\_\_\_

Seriennummer \_\_\_\_\_