

LE JOURNAL MUNICIPAL > JUIN 2026

NUMÉRO

47

Bazemont

www.bazemont.fr

village

NOUVEAUX VISAGES MÊME PASSION

Bienvenue à votre nouveau Conseil Municipal



DOSSIER UN BUDGET
ENTRE
CONTINUITÉ ET VIGILANCE



INScrivez-vous à LA
Newsletter
de Bazemont
www.bazemont.fr



Ce printemps 2026 marque le début d'un nouveau cycle pour notre commune

Le Conseil municipal que vous avez élu, tient à remercier chaleureusement les 685 Bazemontais qui se sont déplacés pour voter. Un grand bravo en particulier à nos jeunes venus voter pour la première fois.

Notre équipe et nos commissions sont désormais installées. Je remercie aussi les habitants qui ont choisi de s'impliquer à nos côtés. Ce mandat s'annonce dense et exigeant, compte tenu de la diversité et de la complexité des missions locales. Nous l'aborderons avec sérénité, mais également avec vigilance.

Les finances de la commune demeurent solides, malgré la réduction des aides de l'État. Même si nous pouvons compter sur le soutien de la Région, du Département et de la Communauté de communes Gally-Mauldre, l'avenir de notre commune dépend d'abord de nous. Une gestion stricte et rigoureuse de nos ressources reste donc notre priorité absolue.

Nos commissions sont déjà à l'œuvre. Des besoins ont été identifiés, tels que la rénovation de nos bâtiments communaux et la préservation de notre cadre de vie. Ces investissements sont essentiels pour préparer l'avenir. Plusieurs projets sont déjà en cours : la refonte du site internet, la révision du Plan Local d'Urbanisme, la rénovation de la cour de l'école et la mise en service du

restaurant scolaire « La Cantine du Parc », ainsi nommé par Le Conseil des élèves.

La voirie constitue également une de nos préoccupations majeures. Un nouveau programme d'enfouissement des réseaux, accompagné de la rénovation de la voirie, rues des Grands Jardins et de la Malmaison, est actuellement à l'étude. L'humain et le social sont bien sûr au cœur de notre action. Le CCAS reste mobilisé pour être à l'écoute

de chacun, et tout particulièrement de nos aînés.

Enfin, je souhaite évoquer un événement marquant pour Bazemont. À l'occasion de son 60ème anniversaire, l'association Le Gothique organise un grand spectacle « Son et Lumière » le 19 septembre. Il retracera notre riche histoire locale et mettra en valeur le patrimoine que nous avons la responsabilité de préserver. Ce sera une

magnifique occasion de mieux connaître notre commune. Bravo au Gothique pour cet engagement remarquable ! Nos associations créent du lien entre nous : soutenons-les en participant massivement à leurs événements.

Je vous souhaite une excellente lecture de ce BV 47, qui témoigne de la richesse et de la vitalité de notre vie locale. Très bel été à tous.

Jean-Bernard
HETZEL
MAIRE DE
BAZEMONT



Au moment où nous bouclons ce journal, nous prenons connaissance de la disparition de Jean Wasieczko, conseiller municipal de 2020 à 2026 après un long combat contre la maladie. Nous éprouvons beaucoup de tristesse, d'émotion et d'admiration pour son courage héroïque face à la maladie. Nous lui rendrons un hommage appuyé lors de la prochaine édition. A son épouse Marie, ses enfants Aleks et Maxime, ses proches et amis, nous adressons toute notre sympathie et affection.





Un Budget entre continuité et vigilance

En préambule du dossier sur le budget qui suit ces quelques lignes, laissez-moi vous parler de son processus d'élaboration en cette année d'élection municipale.

C'est traditionnellement l'ancienne équipe qui prépare le budget en février et début mars. Les élections ayant eu lieu en mars, c'est donc la nouvelle équipe qui le vote lors du second conseil municipal, le premier étant consacré à l'élection du maire et de ses adjoints. Autant vous dire qu'en cas d'alternance, la nouvelle équipe ne dispose que de quelques jours pour le modifier, avant son vote au plus tard le 15 avril. Heureusement ce n'est pas le cas chez nous, la présence d'une seule liste de candidats en majorité issue de l'équipe sortante permet une certaine stabilité dans la préparation et le vote dudit budget.

Les travaux du nouveau restaurant scolaire se terminent, et avec, la réception et le règlement des dernières factures des entreprises. En étalant les dépenses sur trois exercices budgétaires (2024, 2025 et 2026) nous avons pu respecter notre engagement de financer cet investissement uniquement sur nos fonds propres, sans avoir recours à l'emprunt. Cette année d'achèvement des travaux correspond aussi et surtout à la récupération des soldes de subventions, nous allons nous y atteler pour qu'avant la fin de l'année ce sujet soit clos.

La mise en service de ce restaurant en septembre va nous permettre de commencer à suivre ses coûts de fonctionnement, principalement sa consommation d'électricité qui impactera partiellement le budget énergie de cette année, et en totalité l'année prochaine. Le montant de ce poste n'a pas été revu à la hausse cette année, puisque l'ancienne cantine ne sera plus utilisée, on peut espérer une certaine stabilité.

Enfin pour finir, le budget combustible est aussi un sujet à suivre, la majeure partie de nos chaudières fonctionnant au fuel (et le reste au gaz), nous risquons de devoir augmenter le montant de cette ligne budgétaire si le conflit au Moyen Orient se poursuit.

Bonne lecture et bon été à tous.

FABRICE BALOT
PREMIER ADJOINT



Malgré la diminution des dotations de l'Etat, les finances locales sont en bonne santé :

Recettes : en légère baisse mais au-dessus de la barre des 2 000 000 €

Dépenses : maîtrise malgré l'inflation et le contexte national

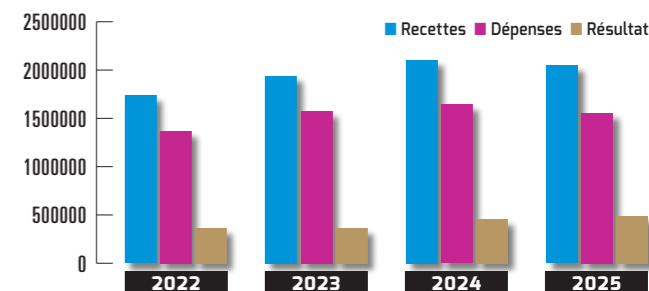
Résultat budgétaire très positif permettant :

- Une capacité d'autofinancement importante
- La dispense de l'augmentation des taux de la fiscalité
- La dispense de recours à l'emprunt

ÉVOLUTION

ÉVOLUTION DU BUDGET RÉEL DE FONCTIONNEMENT

	Recettes	Dépenses	Résultat
2022	1 735 578,61 €	1 369 888,45 €	+365 690,16 €
2023	1 940 577,37 €	1 574 539,15 €	+ 366 038,22 €
2024	2 103 331,28 €	1 644 862,48 €	+ 458 468,80 €
2025	2 048 733,85 €	1 557 328,18 €	+ 491 405,67 €



Evolution de la capacité d'autofinancement

La capacité d'autofinancement brute représente la différence entre les recettes et les dépenses réelles de fonctionnement avant le remboursement de la dette. Les recettes réelles de fonctionnement augmentent



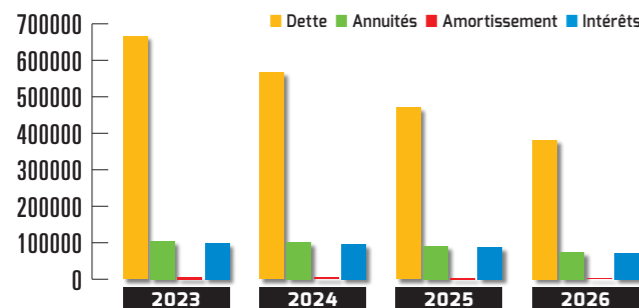
tandis que les dépenses réelles progressent peu. De fait, la capacité d'autofinancement brute augmente. En nette progression depuis 2023

La capacité d'autofinancement nette représente le reliquat disponible après le remboursement de la dette soit 491 405,67 € - 88 101,92 € = 403 303,75 € contre 361 767,80 € en 2024.

La CAF (Capacité d'Auto Financement) nette suit la même évolution que la CAF brute.

Etat de la dette

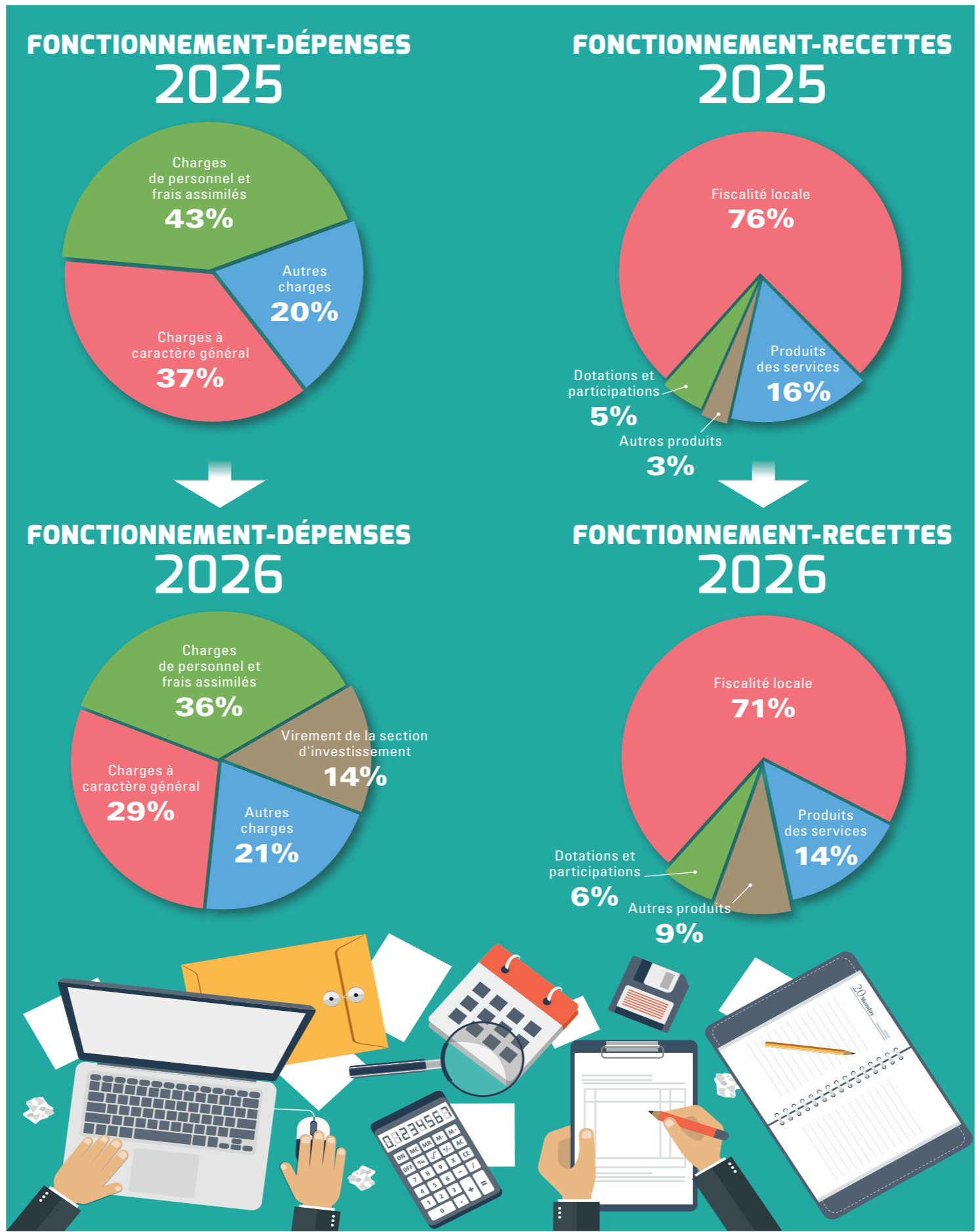
ANNÉE	Dettes en capital au 1er janvier	Annuités à payer pour l'exercice	Intérêts	Capital restant dû
2023	665 822 €	105 152 €	6 188 €	98 964 €
2024	566 858 €	101 519 €	4 818 €	96 701 €
2025	470 156 €	91 644 €	3 543 €	88 101 €
2026	382 054 €	74 657 €	2 512 €	72 145 €



Elle est en diminution. A noter : les intérêts sont inscrits en dépenses de fonctionnement, l'amortissement en dépenses d'investissement.

La capacité de désendettement s'infléchit de manière importante. Elle passe de 3,67 années à 1,8 années sur la période (12 années de CAF brute étant un plafond au-dessus duquel les communes sont considérées surendettées).

Notre endettement, en baisse, reste très raisonnable.



RÉSULTATS BUDGÉTAIRES 2025

Approuvés par la Trésorerie Principale, ils ont été votés à l'unanimité par le conseil municipal le 7 avril 2026.

FONCTIONNEMENT

FONCTIONNEMENT	RECETTES	DÉPENSES
EXERCICE 2025	2 048 733,85 €	1 557 328,18 €
EXCÉDENT	+ 491 405,67 €	

INVESTISSEMENT

INVESTISSEMENT	RECETTES	DÉPENSES
EXERCICE 2025	1 598 974,47 €	1 506 396,22 €
EXCÉDENT	+ 92 578,25 €	

PRINCIPAUX INVESTISSEMENTS 2025

Remboursement capital emprunts	88 101 €
Restaurant scolaire : études, honoraires, travaux	942 465 €
Vidéoprotection	100 407 €
Eclairage public	100 620 €
École maternelle : remplacement fenêtres	39 396 €
Voirie : travaux, équipements	29 179 €
Cimetière : colombarium	9 300 €
Ateliers communaux : portail (solde)	8 892 €
Divers : achat matériel, équipement	15 471 €
Informatique / Numérique	6 386 €

Affectation du résultat d'exploitation 2025 sur le budget 2026

EXCÉDENT fonctionnement 2025	491 405,67 €
AFFECTATION en recettes d'investissement 2026	350 000,00 €
AFFECTATION en recettes de fonctionnement 2026	141 405,67 €

BUDGET PRIMITIF 2026

Budget primitif 2026 adopté à l'unanimité par le conseil municipal du 7 avril 2026.

FONCTIONNEMENT : 2 033 214 €

RECETTES	MONTANTS
Excédent 2025 reporté	141 405 €
Fiscalité locale	1 370 000 €
Impôts et Taxes	70 000 €
Dotations et Participations	116 527 €
Produits des services (cantine, garderie...)	284 150 €
Revenus immobiliers (loyers logements, location...)	50 100 €
Recettes diverses	1 032 €

DÉPENSES

DÉPENSES	MONTANTS
Charges à caractère général dont :	
Entretien et réfection de voirie, bâtiments, fournitures d'entretien, scolaires, administratives, consommation d'énergie, d'eau, carburants, maintenance...	582 100 €
Charges de personnel	725 000 €
Charges gestion courante	432 541 €
Virement à la section d'investissement	293 573 €

INVESTISSEMENT : 1 500 659€

RECETTES	MONTANTS
Excédent reporté	92 578 €
Affectation du résultat 2025	350 000 €
Virement section fonctionnement	293 573 €
FCTVA	17 038 €
Taxes d'aménagement	20 000 €
Subventions accordées	643 255 €
Divers	27 151 €
Emprunt	57 064 €

PRINCIPALES DÉPENSES

PRINCIPALES DÉPENSES	MONTANTS
Emprunt (si nécessaire)	72 145 €
Études, honoraires	12 860 €
PIPlan Local d'Urbanisme	70 320 €
Restaurant scolaire : travaux/équipements	1 054 363 €
Enfouissement réseau rue Fontaine Pleureuse	143 133 €
Tennis : clôture	9 562 €
Logement et local associatif : remplacement menuiseries	16 024 €
Ecole : travaux	32 042 €
Projet mares	30 000 €
Bouches incendie/ extincteurs	7 985 €
Divers	28 650 €
Informatique, numérique	15 000 €
Voie : signalisation, équipement	8 575 €



SUBVENTIONS VERSEES AUX ASSOCIATIONS BAZEMONTAISES

L'Amitié Pour Tous	2 000 €
Association pour les Enfants de Bazemont (APEB)	2 000 €
Fil de la Rouase	2 000 €
Comité des fêtes	4 000 €
FRJEP Le Gothique	250 €
Tennis Club de Bazemont	750 €
Al Tempo	820 €
UNC	1 500 €
USEP	900 €
Total	14 220 €

Taxes locales 2026 : Identiques à 2025

TAXES	COMMUNALE %	DÉPART. %	TOTAL %
Taxe foncière bâtie	10,50	11,58	22,08
Taxe foncière non bâtie	75,19		75,19
Taxe habitation résidences secondaires	16,04		16,04

Taxe d'Enlèvement des Ordures Ménagères (TEOM)

Taux 2025	Taux 2026	
7,40 %	7,40 %	Stable

Conclusion

Les finances de la commune sont saines. Pour Bazemont, l'année 2025 est un excellent cru. Le résultat budgétaire, fonctionnement et investissement confondus, a permis d'accroître notre épargne et d'affecter 350 000 € en investissement et 141 405 € en fonctionnement.

Ces bons résultats sont la conséquence :

- d'une gestion rigoureuse des dépenses,
- d'une augmentation des ressources avec un apport maîtrisé d'habitants (constructions nouvelles et renouvellement familial),
- des investissements facteurs d'économie (passage aux leds, isolation des bâtiments, remplacement des menuiseries....)
- une dette maîtrisée qui baissera d'ici la fin du mandat en 2032

Cette situation favorable, sans recours à l'emprunt va permettre :

- de ne pas augmenter les taxes locales
- de financer le projet de cour d'école avec l'aide d'un nouveau Contrat rural (Région/Département), de la Dotation d'Équipement des Territoires Ruraux (DETR) et du Fonds de concours de la Communauté de communes Gally-Mauldre.

Vie Municipale

À votre écoute : Découvrez votre équipe municipale

Élus pour six ans, les membres du Conseil municipal travaillent ensemble pour faire avancer notre commune. Le Maire, les adjoints et les conseillers délégués gèrent des dossiers précis, tandis que l'ensemble des élus se réunit dans des commissions thématiques pour préparer les grands projets. Leur but commun reste le même : agir chaque jour pour améliorer votre quotidien.



Jean-Bernard HETZEL
Maire
6ème Vice-président de la CCGM



Fabrice BALOT
1er adjoint
Finances, sécurité, travaux, circulation, voirie



Sandrine HUSER
2ème adjointe et conseillère communautaire
Petite enfance, éducation, jeunesse, périscolaire, communication



Bertrand CAFFIN
3ème adjoint
Relation avec le territoire



Martine LEMAIRE
4ème adjointe
Vie associative, culturelle et sportive, fêtes et cérémonies



Thierry NIGON
5ème adjoint
Environnement et développement durable



Brigitte MALHEU
Conseillère déléguée
CCAS et solidarités



Thierry CRESPIEN
Conseiller délégué
Numérique, développement économique



Peggy SERVAIS-MOUSTY
Conseillère



Pascal CHRETIEN
Conseiller



Marie HUCHETTE-JAULIN
Conseillère



Éric DUQUESNE
Conseiller



Audrey FONTAINE
Conseillère



Christopher CACHELOU
Conseiller



Lucie BLAIZE
Conseillère



David SIMON de KERGUNIC
Conseiller



Aurore RIVET
Conseillère



Clara LORENZO
Conseillère



Alexandre FICHELLE
Conseiller



Isabelle BOVE
Membre de l'équipe (suivante de liste)

Les commissions : L'action au cœur de notre commune

L'action municipale repose sur l'implication de ses 18 conseillers au sein de groupes de travail spécialisés. En amont du Conseil, ces commissions étudient les projets et guident les choix de l'équipe. Pour enrichir le débat, plusieurs de ces commissions sont également ouvertes aux citoyens de la commune.

COMMISSION FINANCES

Président : Fabrice BALOT
Membres du Conseil : Christopher CACHELOU, Pascal CHRETIEN, Marie HUCHETTE JAULIN, Thierry NIGON
Membres extérieurs : Gérard ALLAVOINE, Jean-Yves BOHIC, Françoise DUCLOS, Gilbert FROMENT, Michel GABASSI, Anne-Marie PAGUE

COMMISSION TRAVAUX, SÉCURITÉ, CIRCULATION, VOIRIE

Président : Fabrice BALOT
Membres du Conseil : Lucie BLAIZE, Christopher CACHELOU, Bertrand CAFFIN, Pascal CHRETIEN, Thierry CRESPIEN, Thierry NIGON, Aurore RIVET, David SIMON DE KERGUNIC
Membres extérieurs : Jean-Yves BOHIC, Jérôme CHEVILLAT, Carlos FERREIRA, Michel GABASSI, Serge HASLAY, Bertrand MUREZ, Alexandre SERVAIS-MOUSTY

COMMISSION ÉDUCATION & JEUNESSE :

Présidente : Sandrine HUSER
Membres du Conseil : Lucie BLAIZE, Clara LORENZO, Aurore RIVET
Membre suivant de liste : Isabelle BOVÉ

COMMISSION COMMUNICATION & INFORMATION :

Présidente : Sandrine HUSER
Membres du Conseil : Pascal CHRETIEN, Clara LORENZO, Aurore RIVET

COMMISSION ENVIRONNEMENT ET DÉVELOPPEMENT DURABLE

Président : Thierry NIGON
Membres du Conseil : Fabrice BALOT, Bertrand CAFFIN, Thierry CRESPIEN, Eric DUQUESNE, Martine LEMAIRE, Brigitte MALHEU
Membres extérieurs : Martine BOHIC, Marc BOURGOIS, Jérôme CHEVILLAT, Clara DEVEUX, Isabelle FALQUE, François GAUTHIER, Eric KUFFERMAN, Bertrand MUREZ, Jean-Luc PAGUE

COMMISSION VIE ASSOCIATIVE, CULTURELLE ET SPORTIVE

Présidente : Martine LEMAIRE
Membres du Conseil : Fabrice BALOT, Thierry CRESPIEN, Audrey FONTAINE, Thierry NIGON
Membres extérieurs : Les présidents d'associations

COMMISSION FÊTES ET CÉRÉMONIES

Présidente : Martine LEMAIRE
Membres du Conseil : Thierry CRESPIEN, Audrey FONTAINE, Brigitte MALHEU, Peggy SERVAIS-MOUSTY
Membre extérieur : Nicole HASLAY

COMMISSION DÉVELOPPEMENT ÉCONOMIQUE

Président : Thierry CRESPIEN
Membres du Conseil : Alexandre FICHOLLE
Membre suivant de liste : Isabelle BOVÉ

NOS COMMISSIONS OBLIGATOIRES

COMMISSION URBANISME :

Président : Jean-Bernard HETZEL
Membres du Conseil : Fabrice BALOT, Christopher CACHELOU, Bertrand CAFFIN, Pascal CHRETIEN, Thierry CRESPIEN, Alexandre FICHOLLE, Thierry NIGON, David SIMON DE KERGUNIC

COMMISSION ASSAINISSEMENT :

Président : Jean-Bernard HETZEL
Membres du Conseil : Fabrice BALOT, Bertrand CAFFIN, Christopher CACHELOU, Pascal CHRETIEN, Thierry NIGON

COMMISSION APPELS D'OFFRES (CAO) ET DÉLÉGATION DES SERVICES PUBLICS :

Président : Jean-Bernard HETZEL
Titulaires : Pascal CHRETIEN, Alexandre FICHOLLE, David SIMON DE KERGUNIC
Suppléants : Fabrice BALOT, Sandrine HUSER, Peggy SERVAIS-MOUSTY

LE CCAS

Président : Jean-Bernard Hetzel
Élus : Marie HUCHETTE, Sandrine HUSER, et Brigitte MALHEU (Vice-présidente) et Aurore RIVET,
Membres non élus : Isabelle BOVÉ, Bernard CHRETIEN, Marine GATIGNOL et Anne-Marie PAGUE

REPRÉSENTATIONS DANS LES ORGANISMES EXTÉRIEURS

Les désignations des représentants de la commune dans les organismes extérieurs sont à retrouver sur www.bazemont.fr



Révision du Plan Local d'Urbanisme (PLU)

Le 12 mai 2026, le Conseil municipal a voté à l'unanimité le lancement de la révision générale de notre Plan Local d'Urbanisme. Conformément à mes engagements, cette démarche vise à adapter notre village aux nouveaux enjeux environnementaux et législatifs. Pourquoi réviser le PLU maintenant ?

Véritable document de planification stratégique et réglementaire, le PLU est la feuille de route de notre territoire : il dessine le Bazemont de demain. Son rôle est d'orienter notre développement (habitat, environnement, services) tout en garantissant la préservation de nos paysages et de notre précieux patrimoine.

Notre document actuel, adopté en mars 2018, doit aujourd'hui évoluer pour deux raisons majeures :

La mise en conformité légale : Nous devons intégrer les nouvelles règles régionales du SDRIF-e de 2024. Cette étape s'inscrit dans la continuité de la délibération du Conseil Communautaire du 11 mars 2026, qui a mis en révision le SCoT de la Communauté de Communes Gally-Mauldre (approuvé initialement en 2015) pour l'aligner sur ces nouvelles normes environnementales.

L'adaptation aux réalités de 2026 : En 10 ans, les dynamiques ont changé. Nous devons protéger Bazemont des pressions périurbaines tout en répondant aux besoins réels de nos habitants pour la décennie à venir.

Les 5 priorités pour Bazemont

La révision s'articulera autour de cinq objectifs fondamentaux du PLU actuel :

Objectif 1 : Préserver notre cadre de vie. Maîtriser le développement urbain pour protéger nos paysages et espaces agricoles, dans le respect de la charte de l'APPVPA (Plaine de Versailles et plateau des Alluets).

Objectif 2 : Valoriser notre patrimoine. Protéger la richesse architecturale et l'identité rurale de notre village.

Objectif 3 : Répondre aux besoins de demain. Définir une offre de services et d'équipements en phase avec les attentes environnementales régionales.

Objectif 4 : Agir sur le logement. Encadrer l'offre résidentielle en prenant compte le "parcours de vie" des habitants (jeunes, familles, séniors).

Objectif 5 : Une gestion économe du foncier. Optimiser l'utilisation du sol et identifier les zones pouvant évoluer à court ou long terme sans gaspiller l'espace naturel.

Un calendrier de 18 mois coordonné par un Comité de Pilotage

La révision du PLU est un travail de longue haleine qui s'étendra jusqu'à la fin de l'année 2027.

Ce processus est coordonné par un Comité de pilotage (COFIL), chargé de garantir la cohérence du projet tout au long de sa réalisation. Le parcours se décline en grandes étapes clés :

Phase 1 (Mai – Septembre 2026 / 2 réunions COFIL) : Réalisation du diagnostic pour établir un état des lieux du village.

Phase 2 (Septembre – Décembre 2026 / 2 réunions COFIL et 1 PPA) : Élaboration du PADD, avec un débat en conseil municipal en décembre.

Phase 3 (Décembre 2026 – Juin 2027 / 1 réunion COFIL) : Travail technique sur les orientations d'aménagement (OAP), le zonage et le règlement.

Phase 4 (Juin 2027 / 3 réunions COFIL et 1 PPA) : Finalisation et arrêt du projet de PLU par le conseil municipal. Phase 5 (Juillet – Septembre 2027) / 1 réunion COFIL) : Consultation des Personnes Publiques Associées (État, Région, etc.).

Phase 6 (Octobre – Décembre 2027 / 1 réunion COFIL et 1 Conseil municipal d'approbation) : Cette phase finale marquera l'aboutissement du projet avec l'enquête publique, les éventuelles modifications et l'approbation définitive du PLU en Conseil municipal en décembre.

Une équipe d'experts au service de Bazemont

Compte tenu de la qualité patrimoniale et de la sensibilité écologique de notre territoire, la municipalité a choisi d'être solidement entourée :

Expertise technique : Nous avons reconduit le bureau d'études Espace Ville, qui connaît déjà parfaitement notre commune.

Partenaires institutionnels : Un accompagnement étroit est assuré par la Direction Départementale des Territoires (DDT), le service instructeur de la CCGM, le service territorial de l'architecture et du patrimoine (ABF), ainsi que le Conseil d'Architecture, d'Urbanisme et de l'Environnement des Yvelines (CAUE des Yvelines).

Implication citoyenne : L'APPVPA, l'association JADE sera associée aux réflexions au sein de la commission d'urbanisme.

Dialogue et transparence

Parce que ce projet concerne votre quotidien, nous avons souhaité une démarche pédagogique et participative :

2 réunions publiques seront organisées pour présenter l'avancée du projet et recueillir vos avis.

1 enquête publique aura lieu à l'automne 2027 sous l'égide d'un commissaire enquêteur indépendant.

Restez informés et participez !

Pour que chaque habitant puisse suivre l'avancée de ce projet et s'exprimer, plusieurs outils sont mis à votre disposition tout au long de la procédure :

Une newsletter dédiée : Elle vous informera en temps réel de l'évolution du PLU et du calendrier des rencontres. D'où l'importance de s'y abonner dès maintenant.

Un cahier de concertation : Disponible en mairie pour recueillir vos observations écrites.

Une adresse mail unique : Vous pourrez également transmettre vos remarques à revisionplu@bazemont.fr.

Le site internet de la commune : Tous les documents et informations seront compilés et consultables à tout moment dans la rubrique « Révision PLU 2026 ».

Le journal communal « Bazemont Village » : Une rubrique spéciale vous tiendra régulièrement informés des étapes franchies.

Cette révision est un enjeu majeur pour l'avenir de notre village. C'est une opportunité de mener une réflexion collective pour un urbanisme maîtrisé, durable et respectueux de notre identité rurale.

JEAN-BERNARD HETZEL LE MAIRE

Lexique :

PLU : Plan Local d'Urbanisme. **CCGM** : Communauté de Communes Gally-Mauldre. **SDRIF-e** : Schéma Directeur Environnemental (de la Région Île-de-France). **SCoT** : Schéma de Cohérence Territoriale.

APPVPA : Association Patrimoniale de la Plaine de Versailles et du plateau des Alluets. **PADD** : Projet d'Aménagement et de Développement Durables. **DDT** : Direction Départementale des Territoires.

ABF : Architectes des Bâtiments de France (Service Territorial de l'Architecture et du Patrimoine). **CAUE 78** : Conseil d'Architecture, d'Urbanisme et de l'Environnement des Yvelines. **JADE** : Jonction des Associations de Défense de l'Environnement.

ENFANCE & JEUNESSE



Visite du restaurant scolaire

Nouveau restaurant scolaire : Les enfants au cœur du projet !

Le projet de notre nouveau restaurant scolaire franchit ses dernières étapes. Alors que les aménagements intérieurs sont quasiment terminés, l'extérieur se pare de sa touche écologique : la toiture végétalisée, composée d'alvéoles permettant la récupération des eaux pluviales, a été intégralement ensemencée.

Le chantier entame actuellement sa phase de pré-réception par lots, sous l'œil attentif du bureau d'architecte qui lève progressivement les dernières réserves. Pour préparer la rentrée dans les meilleures conditions, des tests de trajets ont été effectués avec les élèves sur le créneau 13h-14h afin de valider l'organisation logistique.

La Cantine du Parc Un nom et une fresque imaginés par les enfants.

C'était une volonté forte de la mu-

nicipalité : impliquer les enfants à chaque étape pour qu'ils deviennent de véritables acteurs de leur futur lieu de vie. Le processus de sélection du nom du restaurant en est la preuve concrète. Après une présélection par la commission Éducation et Jeunesse, à laquelle ont également participé les parents d'élèves élus, l'équipe d'enseignants et le personnel communal, le choix final a été confié aux délégués de classe le 11 mai dernier. Le verdict est tombé : ce sera « La Cantine du Parc ». Un vrai choix de cœur pour les enfants, résumé avec une logique imparable

« C'est notre nouvelle cantine, et en plus elle est dans le parc ! ». Suite à la réunion du conseil d'enfants en salle du conseil municipal, les délégués de classe ont eu la chance de découvrir le chantier en avant-première lors d'une visite guidée menée par le Maire. Un moment privilégié pour s'approprier les lieux avant tout le monde ! Cette démarche participative s'est prolongée à travers un projet créatif partagé : la réalisation d'une fresque. Durant l'été, cette œuvre murale sera réalisée par une artiste peintre muraliste du collectif 4FAM



Visite du restaurant scolaire.



Conseil des élèves



au sein de la salle de restauration. Elle est le fruit de deux ateliers de création qui se sont tenus les 20 et 27 mai derniers au centre de loisirs. Vingt enfants y ont réalisé des croquis illustrant, lors de la première séance, l'environnement naturel et

paysager du village, puis, lors de la seconde, le monde de l'alimentation. Ils ont également donné vie à des personnages imaginaires amusants qui "habiteront" la fresque finale.

PORTES OUVERTES LE 13 JUIN : Parents le matin, tous les habitants l'après-midi !

Au moment où nous rédigeons ces lignes, la Journée Portes Ouvertes du 13 juin se prépare activement. Cette journée, divisée entre les visites des familles de l'école le matin et l'accueil de tous les habitants l'après-midi, a pour but de vous faire découvrir ce nouvel équipement avant son ouverture définitive.

À NOTER : Pour revivre ce moment de partage, un reportage photo complet reviendra sur cette journée dans notre prochaine édition.

SANDRINE HUSER, MAIRE ADJOINTE

PETITE ENFANCE : Les assistantes maternelles créent leur association : « La Mini Baz »

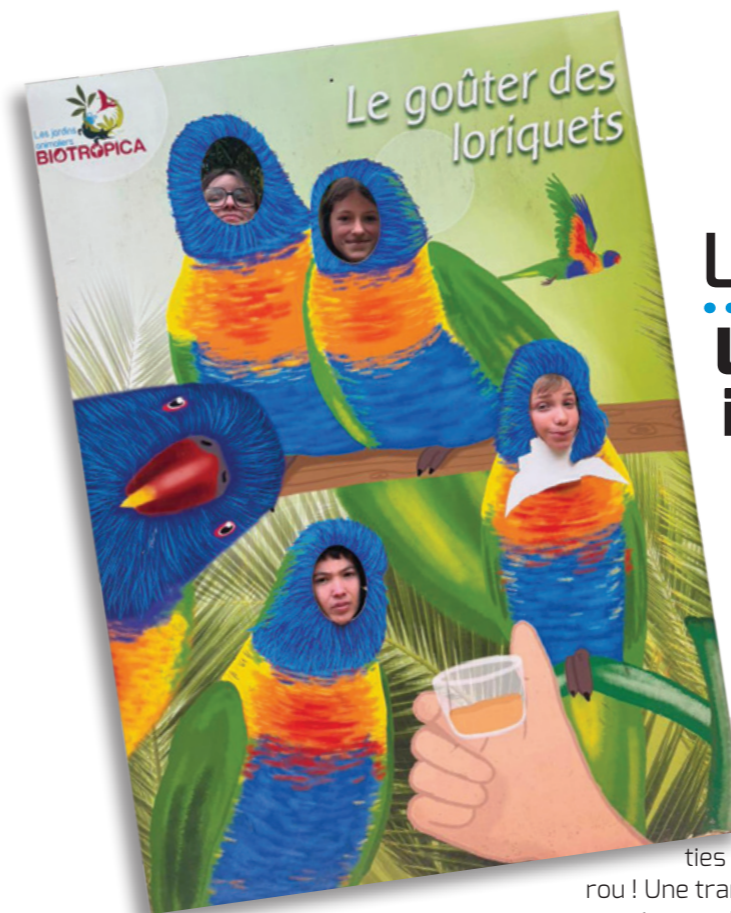
Dès le mois de septembre, la commune de Bazemont franchit une nouvelle étape dans le soutien à la petite enfance. Les assistantes maternelles agréées du village disposeront désormais d'un accès privilégié à la petite garderie, chaque jeudi matin de 9h30 à 11h30. Jusqu'à présent, ce créneau était occupé par l'association d'Aubergenville « La compagnie des Poussettes ». La municipalité a toutefois souhaité prioriser cet espace pour les professionnelles de Bazemont, offrant ainsi aux enfants gardés dans la commune un lieu de socialisation et d'éveil adapté à proximité immédiate.

Pour formaliser cette mise à disposition et signer une convention d'occupation avec la mairie, la création d'une structure juridique était nécessaire. C'est désormais chose faite : les assistantes maternelles se sont regroupées pour fonder l'association « La Mini Baz ».

Afin de soutenir pleinement cette initiative, la domiciliation administrative de l'association a été fixée à la mairie de Bazemont par délibération.

La commission Éducation et Jeunesse les a accompagnés tout au long de cette transition et de la création de leur structure. Elle souhaite continuer à travailler main dans la main avec l'association pour pérenniser ce beau projet et favoriser le bien-être des tout-petits de la commune.

SANDRINE HUSER
MAIRE ADJOINTE



LA BAZE : Le rendez-vous incontournable de nos jeunes !

Bienvenue aux CM2 !

À la mi-mai, le club a ouvert ses portes aux élèves de CM2 pour leur faire découvrir l'ambiance de « LA BAZE ». Au programme : soirées Disco et parties endiablées de Loup-Garou ! Une transition idéale avant leur entrée au collège.



Situé au cœur de notre village, le club ados « LA BAZE » est bien plus qu'un simple lieu d'accueil. C'est un espace de liberté et d'expression où chaque jeune peut s'épanouir, échanger des idées et devenir acteur de ses propres loisirs. Ici, on s'amuse, on partage des moments uniques et on découvre de nouveaux horizons !

Citoyenneté et convivialité

Nos ados s'impliquent dans la vie locale ! Vous les avez sans doute aperçus récemment dans les rues de la commune : c'est avec enthousiasme qu'ils ont assuré la distribution des flyers pour la brocante de Bazemont. Un bel exemple d'engagement citoyen.

Un programme riche en émotions

Le semestre a été intense pour nos jeunes :

Sorties & Aventures : Des expéditions mémorables au zoo Biotropica et à Koezio, sans oublier une journée rafraîchissante à la base de loisirs (pédalo et aquajump).

Partage : Les ados choisissent et organisent eux-mêmes leurs sorties "resto", renforçant ainsi leur autonomie.

Au club : Ateliers culinaires, jeux de société et balades ont rythmé le quotidien.

Cap sur l'été et la rentrée

L'équipe d'animation prépare actuellement un planning estival survitaminé pour nos jeunes Bazemontais.

Informations pratiques : Pour connaître le calendrier des périodes, la tarification ou pour obtenir plus de renseignements, rendez-vous en mairie ou sur le site bazemont.fr.

Un grand merci à toute l'équipe d'animation pour son investissement et sa créativité sans faille !

AMANDINE ADAM
RESPONSABLE DES SERVICES SCOLAIRES



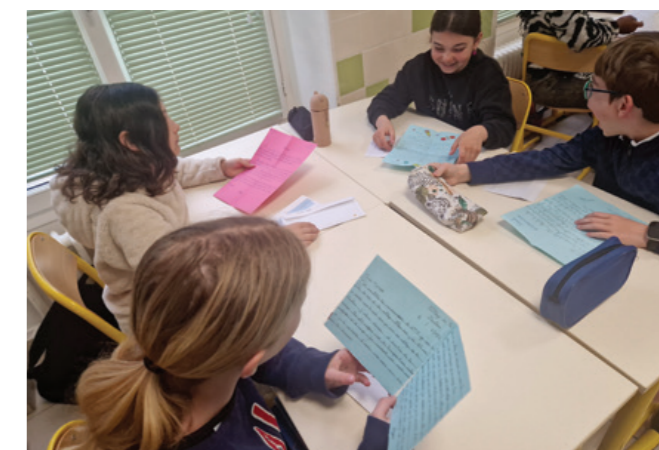
Retour sur le cross de l'école La Fraternelle à Bazemont

Le lundi 30 mars dernier, l'école a organisé une grande journée sportive autour de l'ancien lavoir. Toutes les classes, de la maternelle au CM2, ont participé à ce cross pour lequel les élèves s'étaient entraînés avec persévérance durant leur cycle d'endurance. Les départs se sont échelonnés tout au long de la journée, permettant à chaque enfant

de courir selon ses capacités. Pour récompenser leurs efforts, une remise de médailles a été organisée pour tous les participants, célébrant l'engagement de chaque élève. Un petit encas bien mérité a également été servi au lavoir pour reprendre des forces dans une ambiance festive. Un immense bravo aux "P'tits Bazemontais" ainsi qu'à leurs pro-

fesseurs, dont l'enthousiasme a fait plaisir à voir : ils n'ont pas hésité à chausser leurs baskets pour courir aux côtés des élèves et les porter vers la victoire ! Un grand merci aux nombreux parents présents qui ont sécurisé le parcours et encouragé les coureurs avec enthousiasme !

SANDRINE HUSER
MAIRE ADJOINTE



De l'écolier au collégien : Un projet de correspondance pour préparer la rentrée

Dans le cadre de la liaison école-collège et dans la perspective de la nouvelle étape scolaire qui se profile pour les élèves de CM2, un projet de correspondance a vu le jour entre l'école La Fraternelle et le collège de La Mauldre. Un projet qui met en jeu des compétences littéraires sur l'écriture, la communication, l'organisation de ses idées, le respect des codes d'une lettre, la compréhension des informations données mais aussi des compétences sociales et relationnelles avec la prise en compte de son destinataire, le fait d'apprendre à parler de soi et de s'intéresser à l'autre tout en développant l'entraide. Les élèves de Gème ont écrit la première lettre afin d'établir le contact avec leurs correspondants. Elle leur a également permis de se présen-

ter et de parler de la vie d'un collégien, les cours, l'organisation, ce qui a changé pour eux, leurs émotions tout en se rappelant comment ils se sentaient un an en arrière. C'est aussi l'occasion pour eux de faire un petit bilan de leur évolution après quasiment une année entière passée au collège. Les élèves de CM2, arrivant bientôt dans ce nouvel environnement, peuvent poser leurs questions, exprimer leurs éventuelles appréhensions et expliquer comment ils imaginent la vie au collège et cette nouvelle étape. Les correspondants échangent sur leurs projets scolaires, leurs questions, leurs goûts et leurs envies avant de se rencontrer pour de vrai lors d'une matinée dédiée au sport et à la connaissance de l'autre le

mardi 16 juin. Ils auront également l'occasion de se retrouver lors de la journée d'accueil des CM2 le **mardi 23 juin** autour de petits ateliers immersifs. Petit retour en images sur la découverte des premières lettres dans la classe de CM2 de l'école de Bazemont après une livraison en mains propres par quelques élèves de 6F, anciens écoliers de La Fraternelle. Un beau moment de partage et de transmission. De belles réponses sont en préparation pour cette correspondance qui s'étendra sur les 3 derniers mois de l'année scolaire. Les élèves sont très enthousiastes à l'idée de recevoir du courrier et très investis dans ce beau projet.
NADÈGE ALARDIN ET AURÉLIE CHEMELLE
PROFESSEURES DE CM2 À BAZEMONT ET DE 6ÈME F AU COLLÈGE DE LA MAULDRE.

Voyage au Mémorial de Caen : Merci à l'UNC et à l'APEB

Le 17 avril 2026, les élèves de CM1 et CM2 de l'école La Fraternelle ont quitté les bancs de la classe pour une immersion au cœur de l'Histoire.

Les jours de sortie scolaire, c'est l'école ailleurs, où l'on apprend autrement.

Où on est tous ensemble, dans la joie de la découverte et du changement de nos habitudes, tous ensemble pour prendre le car, pour papoter ou regarder le paysage, et se demander comment cela va être vraiment. Nous avons préparé la sortie, bien sûr, emprunté des livres à la bibliothèque, fait des exposés sur des femmes et des hommes remarquables : Anne Frank, Simone Veil, Jean Moulin, Charles de Gaulle, nous avons posé des questions. Et nous y voilà.

Quand nous arrivons devant le Mémorial, une phrase inscrite en lettres immenses nous fait battre le cœur : « La douleur m'a brisée, la fraternité m'a relevée, de ma blesure a jailli un fleuve de liberté. »

La matinée se déroule dans un tourbillon d'émotions : étonnement, révolte devant l'injustice, tristesse profonde, incrédulité, joie de voir tant de choses inconnues. Par exemple, un petit parachute pour pigeon : les anglais avaient besoin de recevoir des informations de la part des résistants français. Mais comment faire alors que toute communication était ultra surveillée ? Voilà notre pigeon bien installé dans un petit panier d'osier, lancé en parachute et récupéré par les résistants, qui lui confient un précieux message que notre pigeon transmettra aux anglais à l'issue de son voyage à tire d'aile, puisque toujours un pigeon retrouve son nid. Les explications de notre guide étaient parfaitement adaptées à un public très jeune et sensible. Même la salle de la Shoah a été doucement visitée, avec un immense mur rempli de photos de familles heureuses, avant. Et très peu d'images terribles, mais suffisam-

ment pour mettre une petite graine de paix et d'amour dans les cœurs. Après le pique-nique, direction la batterie d'artillerie de Longues-sur-mer, où nous avons observé de gigantesques canons allemands pointés vers la mer. Quel courage il fallait pour tenter de débarquer alors que de tels monstres observaient les côtes ! Puis, direction le cimetière américain de Colleville-sur-mer, où d'innombrables rangées de tombes blanches nous attendaient, brillantes de soleil, face à la mer. Grâce à la beauté du site, à la présence de la guide volubile, l'effet de choc est atténué, mais reste une étrange sensation de malaise teinté de gratitude et de respect, face à tant de morts. Enfin nous voilà sur



la plage d'Omaha Beach et là, nous oublions tout : les 2000 soldats allemands qui empêchent le débarquement, les canons, la marée haute, les courants contraires, les obstacles innombrables, le courage énorme des jeunes gens qui courent à l'assaut des dunes, nous oublions tout car il y a la mer ! la mer toute bleue qui nous tend les bras. Hélas ! Il faut vite remonter dans le car et rentrer chez nous, secoués, ravis, un peu fatigués quand même, mais pas assez pour garder un silence recueilli sur le chemin du retour.

Nous remercions chaleureusement l'UNC l'Union Nationale des Combattants de Bazemont, qui nous a offert cet impressionnant voyage. Il restera longtemps dans nos mémoires. Raconter un voyage permet de prendre la mesure de la chance que nous avons de bénéficier de sorties tout au long de l'année, selon les âges et les centres d'intérêt : sorties financées pour la plupart par l'APEB, l'Association pour les écoliers de Bazemont, qui œuvre depuis longtemps avec énergie et dévouement.

FRÉDÉRIQUE BARBIER

SOLIDARITÉS & CCAS

Le repas des aînés

C'est dans la joie et la bonne humeur que 104 convives se sont réunis au relais des Poyers à Orphin. Ce rendez-vous annuel, toujours aussi attendu, a été une franche réussite et chacun a pu apprécier la qualité du nouveau menu. Pour l'équipe municipale, c'est une véritable satisfaction d'organiser cette journée de partage quand le sourire de nos aînés est au rendez-vous.

MARTINE LEMAIRE MAIRE ADJOINTE



AIDE AUX COURSES : La navette du mardi matin

La municipalité met gratuitement à la disposition des personnes âgées qui ne peuvent plus conduire un service de transport dédié aux achats de proximité. Tous les mardis matin, la navette communale assure la liaison vers l'Intermarché de Mareil-sur-Mauldre.

Modalités du service :

Jour : Tous les mardis.

Départ : À 10h00.

Destination : Intermarché de Mareil-sur-Mauldre.

Comment s'inscrire ? L'inscription est obligatoire auprès de la mairie au 01 30 90 83 14, au plus tard le lundi matin. Lors de votre appel, précisez simplement si vous souhaitez que la navette passe vous prendre à votre domicile ou si vous préférez monter à bord devant la mairie.

REGISTRE CANICULE : Pensez à vous inscrire !

Chaque été, le Centre Communal d'Action Sociale (CCAS) de Bazemont active son plan canicule pour accompagner les habitants les plus

vulnérables (personnes de 65 ans et plus, de 60 ans inaptes au travail ou en situation de handicap). En cas de forte chaleur, l'équipe s'assure de votre bien-être par téléphone ou lors de visites à domicile.

Comment s'inscrire ?

Contactez directement le CCAS de Bazemont pour remplir le formulaire de suivi et anticiper les vagues de chaleur.

☎ 01 30 90 83 14

✉ ccas.bazemont@orange.fr



CCAS : Une nouvelle équipe au service de la solidarité

La nouvelle équipe CCAS et Solidarité est désormais officiellement constituée. Elle se compose de 5 membres du Conseil municipal, dont Monsieur le Maire, ainsi que de 4 membres extérieurs engagés pour notre commune. Un rôle essentiel de proximité. Le Centre Communal d'Action Sociale (CCAS) est le pilier de la solidarité locale. Son rôle est d'accompagner, d'écouter et de soutenir les Bazemontais à chaque étape de la vie, en luttant contre l'isolement et en facilitant l'accès aux droits de chacun.

Notre première réunion s'est tenue le 15 avril dernier. Nous travaillons actuellement sur plusieurs projets qui animeront essentiellement le second semestre 2026, notamment :

Ateliers numériques pour faciliter vos démarches au quotidien.

Animations spéciales dans le cadre de la Semaine Bleue.

Actions de sensibilisation pour Octobre Rose.

Restez à l'écoute, nous vous en dirons plus très bientôt !

Nous contacter

Pour toute question, demande d'aide ou simple besoin d'information, n'hésitez pas à nous solliciter :

☎ 01 30 90 83 14

✉ ccas.bazemont@orange.fr

BRIGITTE MALHEU
VICE-PRÉSIDENTE DU CCAS

Sortie à l'arboretum Versailles-Chèvreloup

Par un après-midi légèrement pluvieux, nous avons pris le car direction l'Arboretum de Versailles-Chèvreloup. Nous étions une quarantaine de personnes venues des différentes communes de Gally Mauldre à braver le temps capricieux pour participer à cette escapade. Pour Bazemont, nous étions 5 participants. Cette belle sortie était proposée gratuitement par le service d'action sociale de la Communauté de Communes Gally Mauldre (CCGM), en partenariat avec le CCAS de Bazemont, et entièrement dédiée aux seniors de notre intercommunalité. À notre arrivée, deux groupes ont été constitués, chacun accompagné d'un guide, et la visite a commencé. Pour la petite histoire, Louis XIV avait acheté en 1685 ce domaine alors nommé « Le hameau de Chèvreloup » pour étendre son territoire de chasse. Plus tard, de 1940 à 1960, le domaine a été divisé en 2 000



parcelles de petits jardins attribués aux habitants de Versailles. C'est finalement en 1960 qu'un projet d'arboretum scientifique s'y développe. Aujourd'hui, ce site exceptionnel appartient au Muséum National d'Histoire Naturelle et est ouvert au public depuis 1977. Pendant 1h30, nous avons parcouru une petite partie des allées, découvrant au fil de notre promenade des dizaines d'espèces d'arbres. Le



domaine, qui s'étend sur une superficie de 200 hectares, abrite pas moins de 2 500 espèces végétales originaires des 5 continents. Un vrai havre de paix où de superbes zones de prairie permettent à la biodiversité et à l'écosystème de s'épanouir. Au détour d'un chemin, nous avons notamment pu admirer un magnifique bosquet de rhododendrons, superbement en fleurs à cette époque de l'année. Le domaine étant immense, il a été impossible de tout voir en une seule fois ! Malgré les quelques gouttes de pluie, tous les participants sont repartis ravis et enchantés par la découverte de cet endroit exceptionnel, que nous vous recommandons vivement. Un grand merci à la Communauté de Communes Gally Mauldre pour ce beau moment de partage et de convivialité.

Le CCAS reste à votre entière disposition et ne manquera pas de vous tenir informés des prochaines animations, rencontres ou sorties à venir. Au plaisir de vous y retrouver nombreux !

BRIGITTE MALHEU
VICE-PRÉSIDENTE DU CCAS

LE LUNDI APRÈS-MIDI, C'EST CINÉMA À MAULE ! Service d'accompagnement gratuit du CCAS

Le CCAS facilite vos sorties ! Profitez de notre service de covoiturage solidaire et totalement gratuit, organisé exclusivement pour vous emmener au cinéma des 2 Scènes à Maule le lundi après-midi. Pour qui ? Cette initiative est dédiée aux personnes âgées ou non véhiculées de Bazemont, pour que la culture reste accessible à tous (l'achat de la place de cinéma reste à la charge du participant).

Participez à l'aventure : Besoin d'un transport gratuit ? Inscrivez-vous pour bénéficier d'un trajet aller-retour.
Envie d'aider ? Devenez conducteur bénévole selon vos disponibilités. Le service est organisé le lundi après-midi en fonction de la disponibilité des accompagnateurs.
Renseignements et inscriptions : ccas.bazemont@orange.fr
☎ 01 30 90 83 14

CADRE DE VIE & ENVIRONNEMENT

Fleurissement de printemps

Le retour des beaux jours est l'occasion pour nos services techniques de rafraîchir le fleurissement de la commune. Voici un aperçu des interventions réalisées ces dernières semaines par nos agents. Aménagements au secteur de la Comédie. Le paysage évolue légèrement à la Comédie. Les anciens Taxus ont été retirés pour laisser

place à un semis de prairie fleurie, une solution plus naturelle et favorable à la biodiversité. Un nouveau massif de décorosiers a également été planté pour agrémenter le site. La cour de la Mairie se colore. Le décor de saison est désormais installé dans la cour de la Mairie. Au total, 800 plants ont été disposés pour apporter de la couleur au cœur du

village. Les promeneurs pourront y observer un mélange de Géraniums, Surfinias, Bidens, Lobelias, Gauras et Bégonias.

Entretien courant. En parallèle de ces plantations, la campagne annuelle d'épaveuse a débuté afin d'assurer l'entretien des abords de nos routes et le dégagement des visibilités.



RAPPEL :
Extinction totale de l'éclairage nocturne entre le 1er juin et le 16 août 2026.



Le don d'organes On se le dit !

NOUS SOMMES TOUS DONNEURS D'ORGANES SAUF SI ON S'Y EST OPPOSÉ

En quelques chiffres, le don d'organes c'est (en 2025)

- +6148 Greffes d'organes réalisées
- 37% Taux de refus (En dessous des 50%)
- 23 294 Personnes sur liste d'attente

POURQUOI LE TAUX DE REFS EST AUSSI ÉLEVÉ ?
Parce qu'il y a un manque de dialogue entre proches...

- 74% 74% des français se disent favorables au don de leurs organes après leur mort
- 1000 décès par an soit 3 décès par jour
- 49% Seulement 49% des français en ont parlé avec leurs proches
- 37% 37% de refus

VOTRE MISSION DU JOUR : PARTAGEZ VOTRE DECISION !

Une parole, un SMS, un appel échangé, c'est jusqu'à 7 vies sauvées demain.
Ce soir, entre le plat et le dessert, prenez 2 minutes pour leur dire :

"Si un jour il m'arrive quelque chose, je veux que vous sachiez que je souhaite (ou non) être donneur !"

Cap d'en parler ce soir ? C'est un geste qui libère l'esprit de vos proches et garantit que votre décision sera toujours respectée.

Mission accomplie : je sais pour eux et ils savent pour moi !

*Source: ABM

Consultez notre site internet : <https://greffesplus.fr/> ou contactez nous sur ambassadeurs@greffesplus.fr

Greffes +
Le don d'organes sauve des vies

L'entretien des trottoirs : Une obligation légale

Chaque habitant (propriétaire ou locataire) est tenu d'entretenir le trottoir situé au droit de sa propriété.



Un geste de solidarité : Au-delà du règlement, maintenir un trottoir propre et dégagé est essentiel pour faciliter le passage des personnes à mobilité réduite, des aînés et des parents avec des poussettes.

En toute saison : Veillez au balayage des feuilles mortes et au désherbage au pied de vos murs.

En hiver : En cas de gel ou de neige, le dégagement du trottoir est indispensable pour la sécurité des piétons.

Vigilance : En cas d'accident, votre responsabilité civile peut être engagée si le défaut d'entretien est constaté.

PENSEZ-Y : L'élagage aussi !

Si vous possédez des arbres ou des haies qui dépassent sur la rue, n'oubliez pas qu'il est obligatoire de les couper. Un bon élagage permet de garder les trottoirs et les routes bien accessibles, de laisser les panneaux de signalisation visibles et de ne pas masquer l'éclairage public. Merci pour votre vigilance !



TRAVAUX ET JARDINAGE : Respectons les horaires !

Pour le bien-vivre ensemble à Bazemont, le respect du voisinage et de la tranquillité de chacun est l'affaire de tous. Nous vous rappelons que les travaux de bricolage ou de jardinage (particuliers) et les chantiers (entreprises) sont soumis à des horaires stricts fixés par arrêté préfectoral. Merci de planifier vos activités bruyantes dans les créneaux autorisés :

Pour les particuliers (tondeuse, perceuse, scie...) :

En semaine (jours ouvrables) :
8h30 - 12h00 et 14h00 - 19h30

Le samedi : 9h00 - 12h00 et 15h00 - 19h00

Le dimanche et les jours fériés :
10h00 - 12h00

Pour les professionnels (chantiers, espaces verts...) :

En semaine : 7h00 - 20h00

Le samedi : 8h00 - 19h00

Le dimanche et les jours fériés :
Interdit

Nouveaux habitants : Bienvenue à Bazemont !

Vous vous êtes installé à Bazemont récemment (entre septembre 2025 et août 2026) ? La municipalité est ravie de vous accueillir ! Afin de marquer votre arrivée, une réception conviviale sera organisée en votre honneur le samedi 5 septembre 2026. Ce sera l'occasion idéale pour découvrir votre commune, échanger avec vos élus et aller à la rencontre des présidents d'associations. Comment recevoir votre invitation ?

Faites-vous connaître auprès de la mairie :

✉ mairie.bazemont@orange.fr

☎ 01 30 90 83 14

📍 À l'accueil de la mairie



Cérémonie du 8 Mai : Hommage et transmission au cœur du village

Comme chaque année ce 8 Mai, nous nous sommes retrouvés autour du monument de notre commune afin d'évoquer la fin de la deuxième guerre mondiale.

Merci aux parents présents qui ont accompagné leur enfant.

Un grand merci à Mme Lelièvre directrice de l'école la Fraternelle et à son équipe d'enseignants pour la présence et la participation active des enfants : la lecture du poème de Paul Éluard « Liberté » fut un moment particulièrement apprécié.

Cette réunion nous a permis, en préambule à la cérémonie, d'évoquer l'action de notre association appartenant à une entité nationale reconnue d'utilité publique pour son

soutien à ceux qui participent ou ont participé à la défense de notre pays.

Au cours de la cérémonie, lors de la minute de silence et du dépôt de gerbe en hommage à ceux "Morts pour la France", nous avons associé

une pensée pour nos compagnons récemment décédés, André Akardjoudje et Patrice Ramé, par le dépôt d'une gerbe complémentaire conjointement avec la municipalité.



Merci à la municipalité qui soutient notre action, et notre présence lors de ces cérémonies. Rejoignez-nous !

YVES DUQUESNE
PRÉSIDENT DE L'UNC

L'amitié pour tous : Au fil des découvertes



Rétrospective d'une année dynamique

Cette année, nos membres ont pu explorer des horizons variés :

Patrimoine et Culture : De la solennité du Panthéon à l'intimité du musée Jacquemart-André, en passant par le Collège royal de Thiron-Gardais, le Musée des Années 30 et les jardins Albert-Kahn, chaque sortie fut une parenthèse enchantée.

Évasion et Spectacles : Nous avons vibré devant Nous revoilà Paris ou Dîner de Famille, et partagé des journées lumineuses mêlant art et émerveillement lors de nos escapades à La Fête des Lumières de Lyon, en Campanie, ou plus récemment lors de notre week-end à Nancy et Lunéville.

Convivialité : Les déjeuners festifs (Noël, Galette, Printemps) et nos tournois de bowling à Houdan ont scellé de belles amitiés. L'été ne s'arrête pas là !

Si la saison régulière s'est clôturée en beauté le 14 juin, l'association ne s'endort pas pour autant :

de moments bienveillants. « *Ce qui fait la force de notre association, c'est ce lien unique d'entraide et de dynamisme qui unit nos membres.* » Bel été à tous et au plaisir de vous retrouver !

ANNE-MARIE PAGUE
PRÉSIDENTE

Sous le ciel de Naples

Il est des voyages que l'on prépare avec patience, presque avec ferveur, et qui, le moment venu, dépassent les promesses du programme. Tel fut le séjour à Naples et sur la côte amalfitaine organisé par Amitié Pour Tous, du 29 avril au 4 mai 2026. Depuis plusieurs mois, cette échappée italienne était attendue, étudiée, réglée avec soin. Elle a réuni 39 participants, heureux de partir ensemble à la découverte de l'une des plus belles terres de Méditerranée.

Dès l'arrivée, la Campanie offrit au groupe son plus beau visage : une lumière éclatante, un ciel bleu presque permanent, à peine troublé par une courte matinée voilée. Sous ce ciel bienveillant, la baie de Naples apparut dans toute sa majesté, immense amphithéâtre ouvert sur la mer, dominé par la silhouette à la fois noble et inquiétante du Vésuve. Les participants eurent alors cette joie rare de contempler, non plus seulement dans les livres d'histoire ou de géographie, mais de leurs propres yeux, des lieux dont les noms portent déjà une part de légende. Naples, Pompéi, Capri, Amalfi, Caserte : chaque étape semblait ajouter une page vivante à ce grand album de beauté, de culture et de souvenirs.

La côte amalfitaine fut l'un des enchantements du voyage. Positano, accroché à la falaise comme un village peint dans la lumière, Amalfi et son duomo, puis le parcours en bateau jusqu'à Salerne offrirent une

suite de tableaux méditerranéens. Depuis la mer, les maisons colorées, les criques secrètes et les reliefs abrupts composaient un spectacle d'une élégance presque irréaliste. À Pompéi, l'émotion fut plus grave. Les rues, les maisons, les thermes et les vestiges de la cité ensevelie ne parlent pas seulement aux amateurs d'archéologie : ils parlent à tous les êtres sensibles. Là, le passé ne se visite pas, il se rencontre. Chacun put mesurer, devant ces pierres silencieuses, la fragilité de la vie humaine et la puissance de l'Histoire. Le palais de Caserte impressionna par sa démesure et sa splendeur. Avec ses quelque 1 200 pièces, ses perspectives grandioses et ses jardins monumentaux, ce « Versailles italien » rappela l'ambition fastueuse des grandes cours européennes. Tout y semblait conçu pour éblouir, ordonner l'espace et défier le temps. Capri fut l'une des journées les plus lumineuses du séjour. Ancrée dans des eaux bleues et cristallines, l'île apparut comme un bijou posé sur la mer. Le tour de l'île en bateau privatif, la Villa San Michele et le déjeuner dans un restaurant panoramique



ouvert sur la baie composèrent un moment de grâce, où chacun prit le temps de regarder, de respirer et de s'émerveiller. La montée vers le Vésuve, au cœur d'un paysage façonné par les forces de la nature, offrit un panorama saisissant sur Naples, la mer et les terres environnantes. Plus tard, le déjeuner dans un domaine viticole, sur les pentes du volcan, permit de goûter le célèbre Lacrima Christi, vin merveilleux né d'une terre volcanique, rude et féconde. Ce fut un moment de convivialité joyeuse, comme l'Italie sait en offrir lorsqu'elle unit la table, le paysage et l'amitié. Naples révéla aussi ses contrastes : ville ardente, populaire, théâtrale, mais profondément culturelle. Le Palais royal, la Galerie Umberto Ier, puis le palais de Capodimonte et ses collections exceptionnelles — Le Caravage, Botticelli et tant d'autres maîtres — donnèrent au voyage une conclusion artistique de très haut niveau. Et toujours, depuis les hauteurs, cette vue à couper le souffle sur Naples et sa baie. Ce séjour fut une pleine réussite, non seulement par la richesse du pro-



gramme et la beauté des sites, mais surtout par l'atmosphère qui régna dans le groupe. Sourires, conversations, émerveillements partagés, photographies prises au détour d'une place ou d'un belvédère : tout contribua à donner à ces six jours une saveur particulière.

Les participants sont revenus enchantés, le cœur rempli d'images, de lumière et de reconnaissance. Amitié Pour Tous porte bien son nom lorsque, au-delà des loisirs, elle crée ces instants de bonheur collectif où chacun se sent attendu, accompagné et heureux de partager.

Au retour de Naples, une envie domine déjà : repartir. Refaire bientôt un voyage aussi enchanteur, retrouver cette alchimie précieuse entre culture, découverte, plaisir et amitié. Car il est des voyages qui se terminent à l'aéroport, et d'autres qui continuent longtemps dans les souvenirs. Celui de Naples appartient, sans aucun doute, à la seconde catégorie.

JACQUES DRUGÉON
RESPONSABLE COMMUNICATION
ET VOYAGES



LAURENCE BALOT, PRÉSIDENTE ET FRÉDÉRIQUE BARBIER VICE-PRÉSIDENTE DU GOTHIQUE

www.bazemontgothique.fr

LES ANIMATIONS DU GOTHIQUE

La saison 2025-2026 a été très dense pour les bénévoles du Gothique, mais l'adhésion du public à toutes nos manifestations a été notre plus grande récompense. Merci à tous pour votre soutien !



UNE RÉUSSITE POUR LA PIÈCE DE THÉÂTRE "IL EST PASSÉ PAR ICI"

Encore une fois la troupe du Gothique nous a offert un bon moment de théâtre. Les comédiens (Valérie Raineau, Sylvie Croix, Claire Bessède, Claude Papin, Alain Devries et Jean-Michel Pirot), ont su restituer l'humour incisif et les non-dits du texte de la pièce de Marc Fayet, grâce à la mise en scène de Sylvana Blin et Alain Lagrue. Une performance qui témoigne du talent et du travail passionné de la troupe. N'oublions pas les décors qui ont participé à cette réussite et bien sûr « Titi » le nain de jardin plus vrai que nature, réalisé par Claude. La troupe est déjà en répétition sur une nouvelle pièce et vous donne rendez-vous l'année prochaine pour les représentations.



UNE ST PATRICK MÉMORABLE !

La soirée de la Saint-Patrick a été une vraie réussite, pleine d'énergie et de bonne humeur. Sur scène, le groupe Ramble Ditties a été excellent et a conquis le public dès les premières notes. Après une première partie où ils nous ont enchantés avec leurs instruments (Violons, guitare et flûte) et la voix chaleureuse du chanteur, la violoniste très pédagogue a réussi à faire danser toute la salle en nous apprenant des danses en ligne, en cercles... traditionnelles

L'atmosphère était chaleureuse, festive et conviviale, comme on l'espère pour une Saint-Patrick.

Côté table, le repas irlandais a régalé tout le monde : généreux, savoureux et parfaitement dans le thème (merci au traiteur La Vallée) et bien sûr la bière était au rendez-vous (avec Tricyclhop).

On a entendu des rires à chaque coin de la salle, et l'on sentait que tout le monde s'amusait vraiment. Un grand merci aux bénévoles du Gothique, facilement reconnaissables avec leur chapeau vert, et à Laurent Vercambre, qui, une fois encore, nous a déniché un excellent groupe ! Au final, une soirée mémorable qui donne déjà envie de remettre ça l'an prochain.



LA TRADITIONNELLE COURSE AUX OEUFS

Organisée par Frédérique Barbier, c'est toujours un succès !

INVITATION AU VOYAGE MUSICAL AVEC SCHERZO DUO

En ce samedi 9 mai, dans l'église Saint-Illiers de Bazemont, le concert pour flûte et harpe a rassemblé un public venu nombreux, impatient de se laisser porter par une après-midi toute en délicatesse. La flûtiste Emilie Lieven et la harpiste Mathilde Aubat-Andrieu ont immédiatement installé une atmosphère lumineuse, mêlant la douceur des timbres à une grande précision musicale. Le programme, particulièrement varié, nous a fait voyager d'un continent à l'autre. De Debussy à Tchaïkovsky, de Rossini à Takemitsu, en passant par Piazzolla, chaque pièce ouvrait une nouvelle fenêtre sur un paysage sonore différent. Les dialogues entre la flûte et la harpe, tantôt complices, tantôt virtuoses, ont captivé l'assemblée, attentive au moindre souffle. Les nuances, les rythmes et les changements d'ambiance se succédaient avec naturel, comme un carnet de voyage musical feuilleté à deux, porté par l'acoustique chaleureuse de l'église.

Un rendez-vous musical qui confirme, une fois de plus, la vitalité culturelle de Bazemont.





Du Côté de la bibliothèque

Les coups de ♥ de Monique



LA MAISON VIDE LAURENT MAUVIGNIER

La maison vide, c'est d'abord une commode dont le marbre présente une cassure à un coin, c'est un piano endormi, c'est un vieux cerisier qui gratte à la fenêtre... Ce sont d'anciennes photos dont un visage a été supprimé... Nous remontons avec l'auteur dans le temps, à travers trois générations de femmes au cours du XXème siècle, dans une histoire familiale susceptible de toucher des milliers d'autres familles. Il brosse un portrait de la vie rurale de l'époque et s'intéresse au destin sacrifié des femmes, à la violence du patriarcat, ainsi qu'à la mémoire et au poids des conséquences des guerres. Si ce roman a tout d'un grand classique, une écriture fluide et juste, un style virtuose, de longues phrases un peu proustiennes, l'auteur se révèle un excellent conteur et explorateur de l'âme humaine. Magnifique ! Prix Goncourt largement mérité.



UNE PENSION EN ITALIE PHILIPPE BESSON

Deux citations à méditer : « On ne vient pas en Italie chercher des suavités, on vient y chercher la vie » de E. Morgan Foster dans le roman « Avec vue sur l'Arno » (Livre disponible à la Bibliothèque). « En quatre jours il m'a donné une vie entière, un univers et a fait un tout des parties de mon être » de R. James Waller dans « Sur la route de Madison ». Trois jours ont suffi à Paul, Gaby et leurs deux filles en vacances en Toscane, pour que la famille voit sa vie basculer suite à un événement inattendu. Ce roman est tiré de l'histoire personnelle de l'auteur, qui en peu de pages, nous brosse le portrait d'une famille sans histoire en apparence dont le vernis va se craqueler peu à peu. J'ai retrouvé avec plaisir l'ambiance des étés chauds, ainsi que les beaux paysages toscans, les villes de Sienne, Volterra... les odeurs de la cuisine Toscane. J'ai aimé aussi la façon de nous raconter la vie de son grand-père. Un secret de famille enfin révélé. D'une écriture douce et sensible, ce roman nous touche par son humanisme et sa délicatesse. Un roman solaire en apparence, douloureux en profondeur.



NOS HÉRITAGES ANNA HOPE

Une famille aristocratique, un magnifique manoir datant du XVIIIème siècle dans un cadre bucolique de centaines d'hectares, situé dans la campagne anglaise du Sussex. Philippe Brooke, le propriétaire, vient de mourir. Mari volage et père absent, il n'est guère regretté de sa femme et de ses enfants. Le récit débute les jours précédant les funérailles. Devant cette énorme succession, chacun va se dévoiler. Comment le passé familial, les souvenirs et les silences peuvent influencer une vie entière, Anna Hope nous montre que l'héritage est aussi émotionnel et moral et que, sous la douleur de chacun, il y a des secrets qui pèsent sur leur destinée. Outre le thème de la transmission, le roman donne une place primordiale à l'écologie et au devenir de la planète, à la fragilité des écosystèmes. Ses superbes descriptions de la faune et de la flore nous font ressentir ce lieu de forêts, d'étangs, de rossignols, tritons et orvets comme si nous y étions. Un beau roman sensible et très bien construit.

MONIQUE MOUETTE

SON ET LUMIÈRES POUR LES 60 ANS DU GOTHIQUE

Notez bien la date : samedi 19 septembre

Lieu : dans la cour de la mairie. Le Gothique vous invite

à une belle soirée pour fêter ses 60 ans !

AU PROGRAMME :

19H REPAS DANS LA COUR DE LA MAIRIE (SUR RÉSERVATION)

21H SON ET LUMIÈRE, SPECTACLE HISTORIQUE

22H SOIRÉE DANSANTE

Les figurants répètent d'arrache pied les dimanches matins pour vous faire revivre l'histoire de Bazemont et comment est née l'association du Gothique. Notre producteur orchestre tout ce petit monde avec patience et détermination. Merci à tous ceux qui ont accepté de nous rejoindre dans cette belle aventure.

Nous vous attendons très nombreux pour fêter avec nous cette nouvelle décennie !



UNE NOUVELLE ACTIVITÉ POUR ADULTES À LA RENTRÉE

Dans la continuité des Ateliers du Rêve qui permettent aux enfants de trouver une bulle d'expression après l'école, Isabelle Bové propose un nouveau projet d'atelier destiné cette fois aux adultes et grands adolescents : « La Parenthèse pour les Grands ». L'idée serait de créer un espace convivial et bienveillant permettant aux participants de souffler, se reconnecter à eux-mêmes et aux autres, développer leur créativité et retrouver de la spontanéité à travers des expériences ludiques et accessibles à tous.

Il ne s'agit ni d'un cours de théâtre, ni d'un groupe de parole, mais plutôt d'un atelier d'expression, d'exploration et de créativité utilisant différents supports : improvisation, jeux relationnels, mouvement, imagination, créativité collective, exercices sensoriels, expression des émotions, etc.

Cette activité aurait lieu deux fois par mois, le jeudi soir.

Pour plus d'informations : isabelle@isappy.fr 06 41 95 94 81 www.isappy.fr

AL TEMPO : UNE RENTRÉE EN RYTHME ET EN SOLIDARITÉ !

L'association AL Tempo vous donne rendez-vous au Forum des associations le 5 septembre prochain. Nous serons ravis de vous y accueillir pour échanger, répondre à vos questions et vous présenter nos activités pour cette nouvelle saison.

Le 20 septembre 2026, comme

l'année dernière, nous serons présents et nous soutiendrons par le chant les coureurs participants à « L'enjambée » organisée à Maule. Venez nous rejoindre pour soutenir les sportifs en musique !

Et retenez dès à présent la date du 10 octobre 2026 à la salle du Cèdre !



Nous vous présenterons notre 1ère action pour « octobre rose ». Tous les bénéfices de notre SHOW seront reversés à une association des environs qui s'occupe de femmes atteintes du can-

cer en leur prodiguant soins et bien-être.

Enfin, nous clôturerons l'année en beauté en décembre avec notre traditionnel concert en faveur du Téléthon.

Plus d'informations vous seront communiquées prochainement (et seront disponibles dès le Forum). Nous avons hâte de vous retrouver. À très bientôt !

L'ÉQUIPE DE LA COMPAGNIE AL TEMPO.





Mathilde Desagnat Une Bazemontaise à l'assaut du Rallye des Gazelles

Début avril, Mathilde Desagnat a participé pour la première fois au ©Rallye Aïcha des Gazelles, un raid automobile féminin mythique dans le désert marocain. Nous l'avons interrogée pour qu'elle nous raconte son aventure.

Bazemont Village : Comment t'est venue l'idée de participer au Rallye des gazelles ?

J'ai bénéficié d'un projet de mon entreprise Bilstein Group, qui a débuté il y a trois ans. Chaque année elle a équipé et financé un équipage salarié pour participer à cette course qui représente bien les valeurs de l'entreprise. Souhaitant me poser un défi, j'ai proposé à ma proche collègue Sophie Bouyer de présenter ensemble un dossier de candidature et nous avons eu la chance d'être retenues.

Comment s'est déroulée la préparation ?

Nous avons eu plusieurs phases de préparation :
1- Depuis un an nous avons échangé sur l'expérience des anciennes « Gazelles » de mon entreprise, nous nous sommes entraînées à la préparation et l'utilisation du matériel nécessaire au bivouac (tentes, matelas, duvets, lampes, etc), du matériel de navigation, et du matériel technique vestimentaire
2- En janvier nous avons suivi un stage de mécanique : remplacement

des liquides, changement d'une roue (c'est lourd !), nettoyage des filtres, changement de fusibles etc., afin de ne pas devoir appeler l'assistance au cours de la journée ce qui nous génère des points de pénalité
3- En janvier, stage de navigation : découvertes des cartes (datant de 1950 et en noir et blanc), utilisation de la boussole, du compas avec la rose des vents et des règles pour tracer les distances sur les cartes.
4- En février, stage pratique d'une semaine au Maroc : pilotage sur sable, franchissement, apprendre à sortir la voiture des situations difficiles, dunes de sable et entraînement à la navigation, plus découverte des différents types de terrain du désert.
Nous avons pu constater lors du rallye combien cette préparation nous a été utile, pour les néophytes que nous étions !

Où a eu lieu le départ ? (Raconte-nous l'ambiance à ce moment-là)

Le départ est à quelques kilomètres de Erfoud dans le sud du désert Marocain, nous avons toutes hâte de démarrer tout en étant inquiètes (la veille, nous avons fait un premier circuit d'entraînement avec trois Check Points afin de nous tester pour le jour J). Plus de vingt rangées de dix voitures attendent que les commissaires de course nous demandent de nous aligner sur la ligne de départ de notre parcours, six parcours différents pour les 4x4 afin de ne pas se suivre et départ échelonné toutes les deux minutes. C'est à ce moment-là que l'on sent la fébrilité... Et quand le drapeau s'agit, toutes les voitures de la ligne démarrent et klaxonnent dans un joyeux tintamarre ! Ensuite, nous sommes livrées à nous-mêmes et l'épreuve commence... Quel cap prendre ? Quel repère voit-on ? Concentration et stratégie sont de retour.

Raconte nous une journée type pendant la course

La journée commence à 5h du matin avec la présidente du Rallye qui nous réveille. La pilote va chercher son rang de départ, puis va récupérer la

voiture dans le parking, chercher les affaires de la nuit, charger la voiture puis aller l'aligner prête au départ de 7h. Ensuite direction la tente bivouac pour le brief sportif à 6h, petit-déjeuner, puis réglages des voitures si besoin pour être à 6h45 maximum au volant.

Pendant ce temps la navigatrice plie les tentes et matelas, les dépose à la sortie du campement pour la pilote, puis se rend à la tente Bivouac pour poser son premier point "check point" de la journée, brief sportif et petit-déjeuner.

La journée s'enchaîne check point après check point. A l'arrivée au check point (si on le trouve, en espérant que ce soit bien le nôtre...), une fois atteint le drapeau rouge tant désiré, un organisateur signe notre feuille de route avec le kilométrage et une étiquette attestant que nous avons atteint le bon check point, dans le cas contraire nous reparons pour chercher le nôtre en ayant pris soin de reprendre nos repères avant.

Le midi, brève pause déjeuner souvent en cherchant l'ombre sous un arbre chétif ou abritées par la voiture. Ouverture de la ration quotidienne, pas toujours enthousiasmante mais suffisante vu le temps imparti. Quelquefois si nous avons mis du temps à atteindre les check point, il est impossible de s'arrêter. Grignotage de bonbons et graines, en revanche ne JAMAIS oublier de boire, boire et boire (consigne quotidienne).

Arrivées au Bivouac, souvent tard une fois la ligne d'arrivée passée,

nous avons une heure maximum pour que :

1- La Pilote décharge les affaires de nuit, fasse le plein de carburant et dépose la voiture à son partenaire technique qui effectue les réglages et réparations la nuit si nécessaire et gare la voiture au parking pour le lendemain.

2- La Navigatrice enregistre la feuille de route au PC course, monte les tentes et installe les matelas. Puis douche et ruée vers la « tente e-mail » ou l'organisation a imprimé tous les messages destinés aux Gazelles et les a rangés dans un compartiment par numéro d'équipage. Quel bonheur après la journée d'avoir tous ces messages d'encouragement, ça a été un vrai soutien parce que nous arrivions épuisées ! Ensuite, repas avec les autres Gazelles, échanges sur la journée et bonnes crises de rire sur les anecdotes... Enfin à 21h30 max, direction les tentes et au lit !

Le règlement était-il très strict ?

Oui, à tous les niveaux ! La vérification technique de la voiture était très stricte : taille du bidon d'eau, matériel de désensablage, stickage des voitures, pas de téléphone, pas de GPS, pas de liseuse, pas de zoom x8. L'organisation se réserve le droit de vérifier et de fouiller un véhicule en cours de course.





Nous avons traversé des moments de tension entre nous, mais nous avons su les gérer avec maturité et compréhension.

Les horaires du matin et du soir doivent être respectés, aucune tolérance, sinon nous risquons des points de pénalités. Règles écologiques pour l'utilisation de la douche, des toilettes, pour les types de savons à utiliser, pour le tri des déchets...

Port du casque et du gilet officiel Rallye des Gazelles obligatoires, vérification par drones ou hélicoptère en cours de journée, pas le droit de se suivre, contrôle du traqueur de la voiture. Interdiction de solliciter l'aide d'une personne extérieure au Rallye, sous peine de disqualification. Pas d'arrêt dans une ville en fin d'épreuve.

Qu'est ce qui t'a semblé le plus difficile ? T'es tu découvert des talents que tu sous-estimais dans ces moments là ?

Le plus difficile est la gestion de la fatigue, les nuits sont courtes et pas de très bonne qualité. Il faut donc se ménager dans la journée et apprendre à faire des pauses et à récupérer. Or, lorsque l'on enchaîne les check points, nous avons toutes tendance à repartir aussitôt pour le suivant. Je suis fière d'avoir dépassé les craintes que je pouvais avoir sur certains passages ou certaines techniques de conduite - j'ai même appris à les apprécier- et j'ai pu aussi constater que je pouvais me fier à mon intuition.

Comment s'est passée la collaboration avec ta copilote ?

Nous nous connaissons depuis quatre ans. C'est suffisant pour s'engager mais peu aussi pour tout savoir de l'autre donc nous nous

sommes découvertes mutuellement encore plus. Nous avons le même objectif en partant, ce qui est la base d'une bonne entente, donc tout s'est bien passé. Nous avons traversé des moments de tension entre nous, mais nous avons su les gérer avec maturité et compréhension. Le partage d'expérience avec les autres gazelles nous avait permis de réfléchir avant à la gestion de ces situations. Et nous travaillons toujours ensemble (rires) !

Quel est ton meilleur souvenir ?

Il n'y a pas qu'un meilleur souvenir, cette expérience est très riche, mais les plus marquants sont les paysages époustouflants du désert et les émotions ressenties lors des franchissements à risque, les amitiés que nous avons nouées avec certaines Gazelles, la solidarité dont nous avons fait preuve les unes avec les autres et qui ont tissé des liens forts

Prête à repartir l'année prochaine ?

Ça c'est la grande question, je suis tombée amoureuse du désert et j'ai envie de repartir rouler dans ces paysages, mais à priori pas en conditions de course. Nous ne partions pas pour le score et finalement nous nous sommes prises au jeu et nous sommes satisfaites de notre résultat de 81èmes sur 240 pour une première participation. J'encourage toutes les femmes à tenter l'aventure au moins une fois. Pour ma part je n'ai pas besoin d'améliorer ce score, mais repartir pour une aventure, ça recommence déjà à me démanger !

LES VALEURS DU RALLYE DES GAZELLES

Depuis plus de 35 ans, le Rallye défend une vision humaine, responsable et engagée. Ici, les femmes avancent ensemble, avec entraide, confiance, courage et l'envie de relever un défi qui transforme. Le Rallye repose sur trois valeurs fondamentales :

1 Faire rayonner les femmes, partout et en tout. Depuis le début, le Rallye donne la voix aux femmes dans un univers qui les a longtemps tenues à l'écart : le sport automobile.

2 Respect de l'environnement Sur le terrain, chaque geste compte : réduction des émissions, gestion de l'eau raisonnée, préservation de la biodiversité, zéro déchet dans le désert, innovations avec des véhicules électriques, des carburants alternatifs.

3 Solidarité sur le terrain. L'association Cœur de gazelles déploie des actions solidaires toute l'année et au cours de chacune des aventures sportives :

- En santé (caravane médicale et don de matériels)
- En développement économique durable (plantation d'arbres, construction de puits)
- En sensibilisation écologique (éco-caravane)
- En éducation (construction et rénovation de locaux, dons de fournitures)



Bon à Savoir

La Mairie et l'Agence Postale seront fermées les samedis matin du 1er juillet au 31 août inclus. En semaine, les horaires restent inchangés : (Lun/Jeu : 8h30-12h00 et 13h30-16h30 | Mar/Ven : 8h30-11h30).

L'ENJAMBÉE 2026 : VOUS L'ATTENDIEZ... ELLE EST DE RETOUR !



L'Enjambée de la Mauldre 2026 vous donne rendez-vous le dimanche 20 septembre 2026 à Maule ! **Objectif** : se dépasser, respirer, partager. Que vous veniez pour performer ou simplement vivre une belle sortie nature, une chose est sûre, vous allez adorer.

Renseignements et inscriptions sur : <https://lenjambee78.fr>

Nouveauté 2026 : Un cani-cross est organisé la veille, samedi 19 septembre. Plus d'infos très bientôt...

LA PLAINE DE VERSAILLES S'INVITE DANS VOTRE SALON !

Envie de redécouvrir notre territoire tout en vous amusant ? L'Association Patrimoniale de la Plaine de Versailles (APPV) a conçu "Le jeu de la Plaine de Versailles", une création ludique et familiale conçue spécialement pour renforcer notre identité locale. Voici pourquoi vous allez l'adorer :



Une aventure locale complète : Le jeu met en lumière le patrimoine agricole, naturel, historique et architectural des 31 communes qui composent notre plaine.

Pour tous les âges : Que ce soit pour les enfants, les adultes ou même dans un cadre scolaire, ce jeu a été élaboré de manière collaborative avec des experts locaux pour garantir un contenu passionnant et authentique.

Une expérience "3D" : Le défi est de transformer vos parties en de véritables explorations ! Après avoir joué, l'invitation est lancée pour partir en famille ou entre amis vérifier sur le terrain les richesses découvertes sur le plateau.

Édition limitée : Seules 2 000 boîtes ont été produites par les éditions JEUX BORDIER, spécialistes de la promotion des territoires depuis 20 ans.

Comment se le procurer ? Le jeu est d'ores et déjà disponible en vente directe à la Maison de la Plaine, située à Feucherolles. Vous pourrez également le retrouver chez certains producteurs locaux, commerçants et mairies partenaires.

Ne manquez pas cette occasion de (re)découvrir les trésors qui nous entourent tout en partageant un moment convivial !

ATTENTION CANICULE

Buvez de l'eau et restez au frais

- Évitez l'alcool
- Mangez en quantité suffisante
- Fermez les volets et fenêtres le jour, aérez la nuit
- Mouillez-vous le corps
- Donnez et prenez des nouvelles de vos proches

Continuez à respecter les gestes barrières contre la COVID-19

- Lavez-vous les mains régulièrement
- Portez un masque
- Respectez une distance d'un mètre

EN CAS DE MALAISE, APPELEZ LE 15

Pour plus d'informations : 0 800 06 66 66 (appel gratuit) solidarites-sante.gouv.fr • meteo.fr • #canicule

OPÉRATION TRANQUILLITÉ VACANCES

Le bon réflexe contre les cambriolages

Portez soigneusement en vacances et bénéficiez de la surveillance de votre domicile en nous joignant en ligne sur service-public.fr

Travaillez à 100% contre "vous chauffez en ligne"

Les nouveaux visages du territoire

À la suite des élections municipales de mars, les 34 conseillers communautaires représentant les 11 communes de notre territoire ont officiellement pris leurs fonctions. Lors du Conseil d'installation du mercredi 8 avril, le nouvel exécutif a été élu pour porter les projets de Gally Mauldre.

Vincent Gay, Maire d'Herbeville, a été élu Président de la CCGM. Il sera épaulé par un Bureau composé de sept Vice-présidents et trois membres, parmi lesquels figurent les représentants des différentes communes partenaires.

Bazemont au cœur de l'intercommunalité

Notre commune est représentée par deux conseillers titulaires qui s'investissent activement dans les commissions thématiques pour défendre les intérêts des Bazemontais :

Jean-Bernard Hetzel : sixième Vice-président chargé de l'Environnement,



Conseil communautaire du 8 avril 2026.

de la transition énergétique, de la politique GEMAPI et du Droit des Sols, il siège également aux commissions : Finances & Cinéma, Commerce de proximité, et Développement économique.

Sandrine Huser : Conseillère titulaire. Elle siège au sein des commissions : Action sociale (Sport, Jeunesse, Séniors), Transports & Mobilités douces, ainsi que Communication, Culture et Événementiel.



Vincent Gay, Président de la CCGM.

ZOOM SUR LE CENTRE DE LOISIRS : LE PLEIN D'ACTIVITÉS POUR NOS ENFANTS !

Organisé par la Communauté de Communes Gally Mauldre, le Centre de Loisirs continue d'offrir un cadre épanouissant aux jeunes habitants du territoire. Que ce soit pour une journée créative ou une semaine d'aventure, l'équipe d'animation est prête à accueillir vos enfants.



Où et quand ?

Les mercredis : accueil à Bazemont.
Vacances scolaires : accueil à Maule.
Horaires : de 7h30 à 19h00.

Une année riche en découvertes

Corinne, Cynthia, Liubov, Lou Anne et Malo ont concocté des programmes variés tout au long de l'année. Du cirque au tour du monde, en passant par les animaux ou l'automne, les thématiques ne manquent pas d'imagination !

Le saviez-vous ? Nos petits créateurs en herbe ont récemment collaboré avec des artistes peintres muralistes pour créer la fresque de la future cantine. Un grand merci au collectif 4FAM (www.4fam.fr) pour leur pédagogie, leur partage et leur talent.

Les rendez-vous à ne pas manquer

Mercredi 19 août : Une structure gonflable géante sera installée dans la cour de récréation. Sensations garanties !

Rentrée 2026 : Dès septembre, l'équipe proposera un tout nouveau cycle d'activités manuelles, de jeux de société et de défis sportifs.

Inscriptions & Modalités (Saison 2026-2027)

Ne tardez pas à préparer la rentrée de vos enfants !

Vous êtes déjà inscrits ? Pensez à actualiser vos données sur le portail famille de la CCGM.

Nouvelle famille sur la commune ? Créez votre compte dès à présent.

Besoin d'aide ou de votre « Clé Famille » ? Contactez Julien Cizelle :

☎ 01.84.27.08.55.

✉ j.cizelle@cc-gallymauldre.fr

CET ÉTÉ, BRISONS L'ISOLEMENT AVEC LE DISPOSITIF YES+ !

Bonne nouvelle pour nos aînés ! La Communauté de Communes Gally-Mauldre a été retenue pour le dispositif YES+ 2026. Du 1er juillet au 31 août 2026, quatre « agents de convivialité » iront à la rencontre des seniors du territoire qui le souhaitent. L'objectif ? Rompre la solitude estivale, partager un moment chaleureux, discuter, et apporter une présence bienveillante à domicile.

Pour qui ? Les personnes âgées de la commune souhaitant rompre l'isolement.

C'est gratuit ? Oui, ce service de visites à domicile est gratuit et sécurisé.

Vous êtes intéressé(e) ou vous connaissez un proche, un voisin qui aimerait recevoir ces visites ? Les plannings se préparent dès maintenant. Contactez vite le service des affaires sociales de la Communauté de Communes (ou rapprochez-vous de la mairie) pour vous inscrire ou obtenir plus d'informations.

COMMANDEZ VOTRE COMPOSTEUR EN UN CLIC !

Vous pouvez désormais commander gratuitement un composteur de jardin directement depuis votre Espace usagers.

Le matériel : Modèles en bois PEFC (gamme Quick) au choix en 400 litres ou 600 litres.

La livraison : À domicile, accompagné d'une notice de montage et d'un guide pédagogique.

Comment faire ? Connectez-vous sur le site de la CCGM ou utilisez directement les liens suivants :
Première connexion : service.infinetri.eco/inscriptionUsager
Connexion à votre espace : service.infinetri.eco/accueil

GEM-EMPLOI : PARI RÉUSSI POUR L'ÉDITION 2026 DU SALON JOB WIN

Le 25 mars dernier, Maule a favorisé de nombreuses rencontres professionnelles à l'occasion du salon de l'emploi Job Win, organisé par l'association intercommunale GeM-Emploi, en partenariat avec la commune de Maule, la Communauté de Communes Gally-Mauldre, France Travail et Dynam Jeunes. Une journée placée sous le signe de l'échange... et surtout de l'humain. Avec plus de 500 participants et 38 entreprises présentes, cette nouvelle édition confirme le succès et le rôle essentiel de ce rendez-vous local.

Informations pratiques : Les services de GeM Emploi sont entièrement gratuits. Les entretiens se font uniquement sur rendez-vous, dans la commune de votre choix. **Pour nous contacter** : ✉ contact@gem-emploi.org ☎ 01 30 90 86 25 ou 07 82 27 34 57 - **Horaires** : lundi, mardi, mercredi et vendredi de 9h00 à 13h00 ; le jeudi de 14h00 à 18h00. Retrouvez toutes les offres d'emploi locales sur le site de GeM-Emploi : gem-emploi.org



DU NOUVEAU POUR LA COULEUR DE VOS BACS DE COLLECTE

Dans un objectif d'harmonisation sur l'ensemble du territoire, les nouveaux bacs de collecte (fournis en cas de casse non réparable ou pour les nouveaux arrivants) changent de look. Les cuves seront désormais toutes grises, et seule la couleur du couvercle permettra de distinguer les déchets :

- Vert : Ordures ménagères
- Jaune : Emballages et cartons
- Marron : Végétaux

RAPPEL CITOYEN : Le remplacement d'un bac ne doit être demandé qu'en cas de réelle nécessité. L'ensemble de ces coûts est répercuté sur la Taxe d'Enlèvement des Ordures Ménagères (TEOM) payée par les habitants. Prenons soin de notre matériel !

Agenda

5 septembre **Forum des associations** de 14h à 18h salle du Cèdre.

5 septembre **Accueil des nouveaux habitants** dans la cour de l'école.

19 septembre **Son et lumière** pour les 60 ans du Gothique dans la cour de la mairie.

20 septembre **Enjambée de la Mauldre** au départ de Maule.

10 octobre **Concert Octobre rose** Salle du Cèdre 20h par AL Tempo

11 octobre **Marche rose** par le CCAS

11 octobre **Exposition pour les 40 ans du Fil de la Rouase** salle du Gothique.

7 novembre **Concert rock des groupes du Club musical de Bazemont** Salle du Cèdre.

11 novembre **Commémoration et pot de l'amitié** au gothique par l'UNC et la municipalité.

21 et 22 novembre **Exposition peintures et sculptures** salles du Gothique et la Comédie par Le Gothique.

22 novembre **Marché de la gastronomie** cour de l'école et salle du Cèdre par le Comité des Fêtes

22 novembre **Vente des créations de l'atelier du Fil de la Rouase** dans le préfabriqué.

29 novembre **Loto du fil de la Rouase** salle du Cèdre.

5 décembre **Commémoration des anciens d'Algérie** spar l'UNC

6 décembre **Concert Téléthon** 20h par AL Tempo

12 décembre **Fête de l'école** salle du Cèdre.

État civil

Afin de nous conformer aux dispositions de la CNIL et de la loi RGPD (règlement général de protection des données), seules les personnes ayant autorisé par écrit la diffusion des données figurent sur cette page.

DÉCÈS :

VINZENT née DREMEAUX Mireille, Solange décédée le 16/04/2026
82 ans

WASIECZKO Jean décédé le 24/05/2026
72 ans

NAISSANCE :

JUILLAC Malo, né le 28 mars 2026

MARIE GRANIER Paola, Aria née le 31 mars 2026

MARIAGE :

JEAN Stéphane et FLAMENT Jessica le 10 avril 2026

BAZEMONT
A l'occasion de son 60ème anniversaire, l'association Le Gothique vous invite à un

60 ANS!
LE GOTHIQUE

Son & Lumière

Samedi 19 septembre à 21h

19H - RESTAURATION*
21H - SPECTACLE HISTORIQUE
22H - SOIREE DANSANTE

Restauration* et spectacle dans la cour de la mairie

(*) Réservation sur www.bazemontgothique.fr
ou par mail spectacles.gothique@gmail.com ou par téléphone 0134751564

VOUS SOUHAITEZ FIGURER DANS LE JOURNAL COMMUNAL ?

Si, en tant que Bazemontais ou acteur de la vie municipale, vous souhaitez figurer dans le journal municipal, contactez directement la commission communication : bazemontvillage@gmail.com. La date limite de dépôt des articles pour le prochain numéro est le **vendredi 18 septembre 2026**, pour une parution en novembre 2026.

TC BAZEMONT
Tarifs Printemps / été
40€/Adulte
30€/Jeunes
INSCRIPTION
tc.bazemont@fft.fr

Directeur de la publication : Jean-Bernard Hetzel **Comité de rédaction :** Sandrine Huser (coordination) Laurence Balot, Pascal Chrétien, Audrey Fontaine et Clara Lorenzo.
Réalisation : Qlovis Productions (qlovis.productions@sfr.fr). bazemontvillage@gmail.com

Toutes les infos sur www.bazemont.fr