



Beknopt marktoverzicht Biologisch graan in België en Europa

Marijke van Ranst
Paul Verbeke
BioForum Vlaanderen
Januari 2019

Met steun van de Vlaamse Overheid



DEPARTEMENT
LANDBOUW
& VISSERIJ



Inhoudstafel

1.	Granen en co.....	3
1.1	Productie algemeen.....	3
2	Tarwe (wintertarwe, zomertarwe, harde tarwe, kamut en spelt)	5
2.1	Info en gebruik.....	5
2.2	Productieareaal.....	6
2.3	Productievolume.....	9
3	Gerst.....	11
3.1	Info en gebruik.....	11
3.2	Productieareaal.....	11
3.3	Productievolume.....	13
4	Rogge.....	14
4.1	Info en gebruik.....	14
4.2	Productieareaal.....	14
4.3	Productievolume.....	16
5	Haver.....	16
5.1	Info en gebruik.....	16
5.2	Productievolume.....	18
6	Triticale.....	19
6.1	Info en gebruik.....	19
6.2	Productieareaal.....	19
7	Mais.....	20
7.1	Info en gebruik.....	20
7.2	Productieareaal.....	20
7.3	Productievolume.....	22
8	Rijst.....	22
8.1	Info en gebruik.....	22
8.2	Productieareaal.....	23
8.3	Productievolume.....	23
9	Pseudogranen: Quinoa, Boekweit, Amarant, Canihua, Fonio.....	23
9.1	Info & gebruik.....	23
9.2	Productieareaal.....	24
10	Kansen en knelpunten in de graanketen en het aanbod graanproducten.....	25
10.1	De prijs.....	25
10.2	Afzet granen naar menselijke consumptie.....	31
10.3	Afzet naar dierenvoeders: Veevoer en kippenvoer	39
11	Conclusie.....	41
12	Bronnen en nuttige links	42

Voorwoord

De biologische markt is een relatief kleine, maar steeds groeiende markt. Zowel de bioconsumptie als de productie neemt toe. In Vlaanderen is de vraag nog altijd groter dan het lokale aanbod. Afnemers worden geconfronteerd met discontinuïteit in het aanbod, terwijl landbouwers regelmatig met ondermaatse prijsvorming te kampen hebben. Een vinger aan de pols houden en verhogen van de markttransparantie kunnen ervoor zorgen dat vraag en aanbod beter op elkaar kunnen worden afgestemd. Dat is in het belang van elke schakel in de keten en van de consument.

Wie op zoek is naar algemene cijfers over de biomarkt in Vlaanderen, België en Europa, neemt daarvoor een kijkje op www.bfvl.be/cijfers_algemeen.

Deze marktstudie gaat meer in detail over de biologisch graanmarkt. Ook op het vlak van granen en graanproducten zien we de biosector groeien en meer consumptie dan productie. Vraag is dus waar de meest interessante opportuniteiten liggen. In Vlaanderen is het segment van de biologische graanproductie vrij klein, zeker in vergelijking met Wallonië, waar de graanproductie een aanzienlijk aandeel heeft in de totale bioproductie.

Dat probeert deze marktstudie op een rijtje te zetten. Wat zijn de kansen voor deze bepaalde sector en waar liggen de knelpunten? Om dat goed in beeld te brengen, kijken we niet alleen naar de Vlaamse en Belgische context, maar ook wat er in Europa gebeurt.

Voor de inhoud van deze marktstudie werd gebruik gemaakt van zowel openbaar beschikbare informatie en data, als informatie uit gesprekken met meerdere marktdeelnemers en onderzoekscentra. We brengen het huidige productievolume van de verschillende graansoorten in kaart van de verschillende graansoorten en zoomen daarna in op tendensen, kansen en knelpunten;

Deze marktstudie werd uitgevoerd in het kader van het project Bio zoekt keten. Sectoren waar er knelpunten of marktkansen vermoed worden, brengen we in kaart via een marktstudie. Een marktstudie geeft nooit een volledig overzicht en is vaak een momentopname. De sector evolueert immers continu.

Dank aan iedereen die op één of andere manier informatie heeft aangeleverd.

Marijke Van Ranst
Adviseur Verkooppunten en Foodservices

BioForum Vlaanderen

1. Granen en co

Biologische graanteelt maakt deel uit van de rotatie van een akkerbouwteler. De ontwikkelingen van graanproductie worden daarom best samen bekeken met de ontwikkelingen van andere akkerteeltgewassen.

Daarnaast hebben de ontwikkelingen in de gangbare graansector ook hun invloed op de biologische sector. Zo blijkt het areaal in wintertarwe en wintergerst in gangbare productie de laatste jaren af te nemen¹, maar is er wel een hogere opbrengst per areaal en een dalende tendens in prijs.² Ook internationale ontwikkelingen zijn hebben invloed op de lokale productie.

In dit hoofdstuk bekijken we de biologische productie (areaal en volume) van de verschillende graansoorten.

We bekijken zowel de productie van echte granen als pseudo-granen in de mate van beschikbaarheid van cijfers.

1.1 Productie algemeen

1.1.1 Europa

Het areaal granen en zaden bio en in omschakeling binnen Europa is tussen 2013 en 2016 gegroeid met 21,5 %. Binnen de EU worden iets minder dan 3% van de graangewassen op biologische wijze geteeld. Koplopers in productie zijn Italië, Duitsland, Frankrijk en Spanje. Oostenrijk en Zweden hebben binnen hun areaal granen het hoogste aandeel bio, respectievelijk 13,05% en 10,45%.

De vraag naar biologische granen in de EU is bijzonder hoog, met name door de groeiende dierlijke productie. Daardoor groeit de vraag naar veevoer in heel Europa. Ook in Vlaanderen is de biologische veestapel op 10 jaar tijd verdubbeld voor runderen en bijna verdrievoudigd voor varkens. Dat leidt ook tot een groeiende import uit derde landen (buiten EU). Tarwe (inclusief spelt) wordt biologisch het meest geteeld (730.000 ha), gevolgd door haver (333.000 ha), gerst (273.000 ha) en rogge (149.000 ha).

Specifiek voor de eiwithoudende gewassen nam het areaal in de EU in 2016 toe met ongeveer 35.000 ha tot 338.000 ha. Het grootste areaal bevindt zich in Frankrijk, Italië, Duitsland, Spanje en Litouwen.

Bij de oliehoudende zaden, vaak in één adem genoemd met granen, zien we slechts een lichte stijging, goed voor 224.000 ha. Deze teelt vormt een niche in bio: op het totale areaal heeft bio maar een aandeel van 1,4%. De grootste toename zien we in Frankrijk, Duitsland en Bulgarije. De grootste oppervlakte oliehoudende zaden vind je in Frankrijk (53.700 ha) en Roemenië (51.600 ha). Vooral de teelt van zonnebloemen, goed voor 78.100 hectare, is een belangrijke teelt binnen deze categorie. Sojabonen staan met 72.700 ha op de tweede plaats.

¹ <https://statbel.fgov.be/nl/nieuws/minder-graangewassen-en-nijverheidsgewassen-2018>

² <https://statbel.fgov.be/nl/nieuws/inhaalbeweging-voor-de-landbouwers-2017>

Granen (inclusief zaden) (Ha) ³	2012	2013	2014	2015	2016
Europese Unie (28 landen) - totaal	1.558.197 ⁴	1.555.909	1.544.098	1.688.610	1.890.134
Italië	210.543	191.400	203.685	226.043	299.639
Duitsland	218.300	222.800	218.700	231.335	243.047
Frankrijk	133.195	134.328	140.506	183.988	217.375
Spanje	174.005	159.124	154.760	209.001	216.481
Turkije		159.195	159.226	172.477	162.143
Zweden	86.538	91.309	92.692	95.286	104.976
Oostenrijk	97.178	100.854	97.784	95.742	102.336
Polen	122.818	123.229	111.506	101.436	101.148
Litouwen	66.924	75.698	68.406	89.906	99.806
Roemenië	105.149	109.105	102.531	81.439	75.198
Denemarken	56.239	55.646	51.422	52.064	58.319
Finland		49.291	49.515	50.442	54.193
Griekenland	51.544	42.651	45.101	41.173	50.131
Letland	30.771	27.984	31.390	36.909	47.820
Verenigd Koninkrijk	48.124	44.030	42.003	39.549	38.333
Estland	23.626	23.090	27.182	28.168	34.318
Hongarije	27.029	26.900	24.099	24.325	33.083
Bulgarije	7.532	7.669	10.795	22.191	30.940
Tsjechië	27.444	25.884	24.255	27.904	27.633
Slowakije	15.442	16.023	14.868	17.814	18.107
Kroatië	7.056	7.293	8.776	9.688	12.619
België	4.265	6.940	8.079	8.680	10.314
Zwitserland	6.588	7.081	7.388	8.117	9.077
Noorwegen	8.844	7.549	7.026	6.597	6.733
Portugal		7.012	8.135	6.723	5.285
Servië		2.273	2.828	4.252	4.607
Nederland	4.075	4.112	3.543	3.592	3.474
Slovenië	1.387	1.613	1.734	2.044	2.180
Ierland		0	1.395	1.606	1.491
Macedonië		1.556	975	902	1.015
Cyprus	751	1.125	422	653	957
Luxemburg	718	796	811	907	928
Malta		1	1	2	1

Bron: Eurostat; bewerking BioForum Vlaanderen

³ Bio + in omschakeling

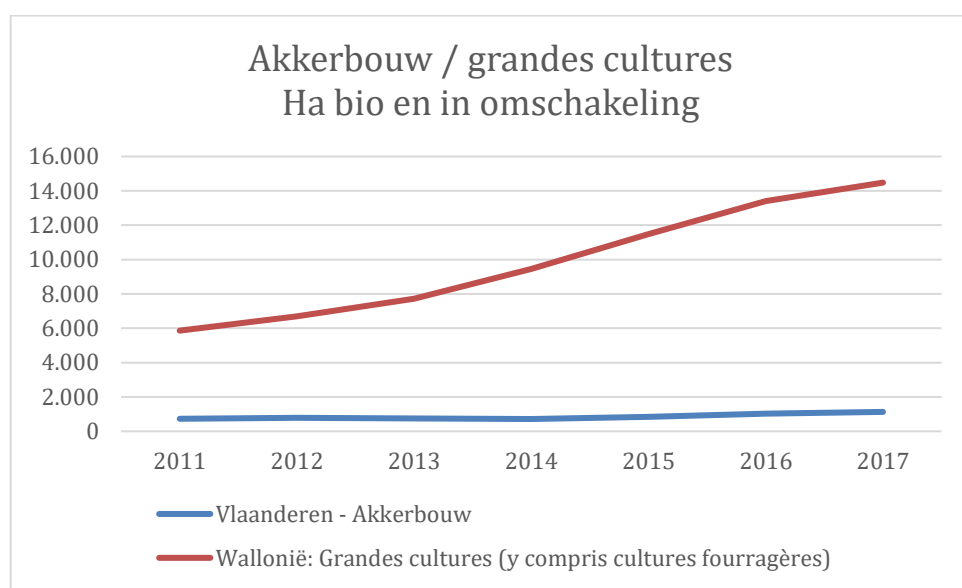
⁴ Aanvulling vanuit AMI

1.1.2 België

In België zien we een sterke groei in akkerbouw en vooral in de productie van biologische granen, met name in Wallonië. Het gaat daar om 8% groei in 2017, goed voor 1074 bijkomende ha.

In Vlaanderen is het aandeel akkerbouw in het totale bio-areaal relatief laag, met slechts 16%. 77% van dat aandeel wordt ingenomen door graangewassen. Belangrijkste teelten in Vlaanderen zijn maïs, triticale, gerst en tarwe. Het grootste areaal granen is in Oost-Vlaanderen.⁵

Binnen de Waalse biologische akkerbouw vormen graangewassen iets meer dan de helft van het areaal (54%). De belangrijkste graansoort is spelt, gevolgd door tarwe, triticale, haver en gerst. In mindere mate wordt er ook rogge, maïs (kuilvoeder en graan), quinoa en boekweit geteeld. In Wallonië is het grootste areaal akkerbouw gelegen in de provincie Luxemburg (39%), gevolgd door Namen (22%, Luik (17%), Henegouwen (14%) en Waals-Brabant (9%).⁶



Bron: Gegevens uit enerzijds Biorapport Vlaanderen 2017 en Chiffres bio – Biowallonie.⁷

2 Tarwe (wintertarwe, zomertarwe, harde tarwe, kamut en spelt)

2.1 Info en gebruik

Er zijn verschillende tarwesoorten. In de eerste plaats is er de gewone tarwe (*Triticum aestivum* L. of *Triticum vulgare*), die wereldwijd vooral in een gematigd klimaat wordt geteeld. Deze tarwesoort kent nog onderverdelingen.

Wintertarwe neemt een prominente plaats in de teeltrotatie. Deze veeleisende teelt wordt vaak ingezaaid na een groenbemester of weide. Ze is geschikt voor baktarwe en veevoer. Wintertarwe heeft over het algemeen een hogere opbrengst,

⁵https://lv.vlaanderen.be/sites/default/files/attachments/biorapport_2018_website_def.pdf

⁶ Chiffres bio wallon: 2017

⁷ Ontwikkelingen in de gangbare productie in Wallonië vind je hier: Productie gangbaar Wallonië: <https://filagri.be/grandes-cultures/chiffres-cles-grandes-cultures/>

een sterke resistentie, een mooie doorworteling van de grond en een vrij vroege oogst.

Het ideale zaaitijdstip voor wintertarwe en spelt ligt tussen 20 oktober en eind november. Te vroeg of te laat zaaien kan risico's inhouden, o.a. op het vlak van onkruid. Per hectare wordt er 200-250 kilogram zaaizaad van tarwe en spelt gebruikt.

Zomertarwe wordt ingezaaid in de lente en geoogst in de zomer (en heeft een groeicyclus van 130 tot 150 dagen) Zomertarwe is gevoelig voor stikstof- en fosfortekorten, maar heeft in verhouding minder bemesting nodig. Bovendien wordt onkruid bij zomertarwe beter onderdrukt en is er minder risico op plagen. De opbrengst is gemiddeld lager dan bij wintertarwe. Zomertarwe is vaak geschikt als bakgraan. In bio wordt in verhouding meer ingezet op zomertarwe, in gangbaar vooral op wintertarwe.

Naast zomer- en wintertarwe wordt in Europa ook "harde tarwe" of durumtarwe geteeld. Deze tarwesoort heeft zeer harde korrels, een laag glutengehalte en een hoog zetmeelgehalte. Ze wordt gebruikt voor de bereiding van deegwaren. Deze graansoort is vooral geschikt voor een warmer klimaat.

Spelt (*Triticum spelta* L.) is in België en Duitsland een goed gekende teelt. Het gewas is minder veeleisend dan tarwe en geschikt voor minder vruchtbare gronden en gedijt goed in een koud en nat klimaat. Spelt wordt zowel als bakgraan gebruikt als voor veevoer (vooral jong vee).

Tot slot zijn er nog oudere tarwesoorten die op dit moment weinig geteeld worden, maar wel in opmars zijn. Eenkoorn (*Triticum monococcum* L.) is de genetische voorouder van tarwe. Eigenschappen zijn hoog stro, zeer resistent of tolerant voor de meeste plagen, stabiel in productie en nutritioneel zeer interessant. Eenkoorn is geschikt voor droge en/of arme gronden.

Een andere voorvader van de moderne tarwe is emmertarwe, ook wel gekend als wilde emmer, tweekoren of farro. Net zoals spelt is emmertarwe een voorvader van onze moderne tarwe. Farro bevat ook iets meer vezels, eiwitten en zink dan tarwe. Deze graansoort heeft een typische nootachtige, lichtzoete smaak die niet terug te vinden is in ons modern graan. Het is een minder populair graan om brood van te bakken omdat het rijsp proces langer duurt maar volgens kenners is het echt wel de moeite waard om er op te wachten.

Kamut of khorasantarwe (*Triticum turgidum* x *polonicum*) is eveneens een oude tarwevariëteit met lange aren. Kamut is een handelsmerk voor Khorasantarwe dat enkel onder bepaalde voorwaarden gebruikt mag worden. De biologische teelt is zo'n voorwaarde. Khorasan wordt hoofdzakelijk in Canada geteeld. We vermelden het omdat het wel in Europa vermarkt wordt.

Een graansoort die we nu ook in de rekken vinden en die eveneens tot de tarwesoorten behoort is freekeh. Dit is geroosterde groene tarwe, vooral gekend in het Midden-Oosten.

2.2 Productieareaal

Per graansoort geven we een beeld van de productie op basis van de beschikbare gegevens. Omdat de opdeling tussen graansoorten niet steeds op dezelfde manier verloopt, is een goede vergelijking niet altijd even makkelijk. Zeker over de verdere

opdeling in tarwesoorten en de minder frequente soorten zijn weinig gegevens beschikbaar.

2.2.1 Belgische productie

Het aandeel van het Vlaamse bio-areaal tarwe en spelt binnen de Belgische bioproductie schommelt rond 5 %. De biologische tarwe- en speltteelt zit dus vooral in Wallonië. De Belgische bioproductie maakt slechts 2,08% uit van het totale areaal spelt en tarwe.

Op Vlaams niveau maakt bio-tarwe slechts 0,19% van het volledige Vlaamse areaal tarwe (118,27 ha op totaal van 62 426 ha - 2017). Bovendien is er de laatste jaren een lichte daling in het gangbare areaal, dat hoofdzakelijk uit wintertarwe bestaat. Ter vergelijking: Het gangbare Waalse areaal tarwe ligt op 121 058 ha (2017).

Voor spelt ligt het aandeel bio hoger, met 4,53%. Spelt vormt binnen het gangbare areaal in Vlaanderen een relatief kleine teelt met 1083,27 ha in 2018, een toename van 31,39 % t.a.v. het jaar voordien.⁸

Het Waalse gangbare areaal voor spelt is 12 548 ha in Wallonië.⁹ Schommelingen in productie zijn deels te verklaren omdat granen deel uitmaken van een teeltrotatie. Daarnaast reageert de productie ook op vraag en aanbod en marktprijzen.

Uit de tabellen hieronder kunnen we vaststellen dat het areaal tarwe en spelt niet zeer stabiel is. Dat is wellicht te wijten aan onvoldoende afstemming tussen telers over de inplanning van granen in de teeltrotatie.

Tarwe en spelt (Ha) Bio + in omschakeling	2012	2013	2014	2015	2016	% in omsch. in 2016
België	1576	1806	2600	3661	4496	36,72%

Bron: Eurostat; bewerking BioForum Vlaanderen.

tarwe (winter, zomer) Ha		2012	2013	2014	2015	2016	2017
Vlaanderen	Biologisch	31,59	54,59	22,01	32	40,38	42,8
	Omschakeling	13,6	9,08	10,7	43,91	142,05	75,47
	Totaal	45,19	63,67	32,71	75,91	182,43	118,27

Spelt Ha		2012	2013	2014	2015	2016	2017
Vlaanderen	Biologisch	36	16,98	26,17	45,41	33,34	30,69
	Omschakeling	7,62	0,85	0,42	5,19	13,24	12,82
	Totaal	43,62	17,83	26,59	50,6	46,58	43,51

Bron: Jaarrapport Biologische landbouw 2012-2017, Vlaams Departement Landbouw en visserij.

⁸ Bron: <https://lv.vlaanderen.be/nl/nieuws/voorlopige-arealen-landbouwteelten-uit-de-verzamelaanvraag-2017>

⁹ Bron: FOD Economie - Algemene Directie Statistiek

2.2.2 Europa en wereldwijd

2,7% van het totale areaal tarwe en spelt in Europa wordt biologisch geproduceerd. Dat gebeurt vooral in landen als Italië, Turkije, Frankrijk, Duitsland en Spanje. Deze landen zetten ook sterk in op omschakeling. Oostenrijk heeft het hoogste marktaandeel bio binnen de productie van tarwe en spelt. In Italië betreft het voornamelijk (76%) harde tarwe (Durum).

Tarwe en spelt worden samen vermeld, waardoor we dus geen goed zicht hebben op het effectieve areaal tarwe of spelt apart. Kijken we naar andere bronnen, zoals biologisch onderzoekscentrum FiBL, dan komen de arealen voor tarwe overeen met onderstaande tabel. Enkel Duitsland en Oostenrijk wijken af; ongeveer twee derde wordt daar als tarwe ingevuld en respectievelijk 29.000 ha en 14.065 ha als spelt.

Tarwe en Spelt (Ha) Bio + in omschakeling	2012	2013	2014	2015	2016	% in omsch. in 2016	% bio binnen areaal tarwe en spelt
Italië	114.142	98.358	107.280	122.027	179.753	33,01%	9,40%
Turkije		124.626	128.197	135.365	124.285	18,29%	1,62%
Frankrijk	54.545	55.714	59.856	81.491	97.942	40,07%	1,77%
Duitsland	69.900	65.600	72.900	83.107	90.538		2,83%
Spanje	44.651	38.135	37.122	50.504	53.443	30,59%	2,37%
Roemenië	56.151	55.487	49.061	42.854	43.495	34,31%	2,03%
Oostenrijk	41.108	39.072	38.126	36.825	42.365		13,33%
Zweden	28.939	27.319	33.083	33.872	36.428	14,88%	8,11%
Litouwen	14.008	14.091	13.792	30.440	35.700	46,62%	4,05%
Griekenland	25.812	18.975	19.887	17.114	22.661	10,30%	4,22%
Hongarije	13.886	14.991	11.904	12.497	18.079	31,46%	1,73%
Bulgarije	4.116	3.941	6.459	15.195	16.677	88,92%	1,40%
Letland	7.760	6.797	8.021	11.479	13.560	31,57%	2,83%
Tsjechië	9.564	8.627	9.027	10.548	12.516	21,22%	1,49%
Verenigd Koninkrijk	15.737	12.639	13.302	12.127	11.160	4,10%	0,61%
Slowakije	7.097	7.141	6.969	8.455	9.514	21,55%	2,28%
Polen	10.260	9.309	8.699	9.198	9.463	25,82%	0,40%
Denemarken	11.656	7.900	8.191	8.871	9.058	16,82%	1,55%
Estland	4.925	3.733	5.958	7.675	8.094	25,75%	4,92%
Kroatië		2.944	3.654	4.679	6.011	50,09%	3,51%
Finland		7.007	7.412	6.745	5.529	12,33%	2,57%
Zwitserland	3.490	3.673	3.733	4.141	4.736		5,34%
België	1576	1806	2600	3661	4496	36,72%	2,08%
Servië		327	1.176	1.571	2.295	62,00%	0,39%
Noorwegen	1.323	933	1.321	1.453	1.451	5,65%	2,17%
Nederland	1.684	1.610	1.319	1.338	959	19,81%	0,75%
Slovenië	313	320	564	676	766	18,93%	2,43%
Cyprus	138	489	149	319	543	65,01%	6,47%
Portugal				415	455	24,62%	1,19%
Luxemburg	281	299	336	452	361	10,25%	2,61%
Macedonië		465	224	130	145	48,28%	0,18%
Ierland		0	152	148	134	20,15%	0,20%

Bron: Eurostat; bewerking BioForum Vlaanderen.

Een deel van het areaal tarwe is zogenaamde harde tarwe of durum. Een heel aantal landen produceert dit niet: België, Denemarken, Estland, Ierland, Letland, Luxemburg, Malta, Nederland, Polen, Slovenië, Finland, Zweden, Verenigd Koninkrijk, Noorwegen, Zwitserland, Servië en Turkije. Er zijn geen gegevens van IJsland en Macedonië. België, Verenigd Koninkrijk en Malta hebben in het verleden wel een beperkt areaal gehad. België had 5 ha biologische harde tarwe in 2013.

Het aandeel bio binnen harde tarwe in de Europese productie ligt duidelijk hoger: namelijk 6,48%. Dat gaat samen met de sterke verkoop aan biologische deegwaren. (zie hoofdstuk consumptie).

Harde Tarwe (Durum) (Ha) (bio + in omschakeling)	2012	2013	2014	2015	2016	% in omsch. in 2016	% bio binnen areaal gangbaar van dat gewas
Italië	87.795	73.682	78.603	94.885	137.321	35,16%	9,92%
Griekenland			13.336	11.061	14.870	12,10%	3,84%
Spanje	14.874	12.158	12.076	12.419	14.836	14,24%	3,31%
Frankrijk	2.522	1.698	2.498	5.068	5.262	65,53%	1,31%
Roemenië			1.387	1.004	1.954	21,08%	27,83%
Bulgarije	434	191	299	425	1.741	93,11%	12,91%
Oostenrijk	291	298	349	689	871		3,75%
Kroatië	0		32	1.643	586	54,44%	
Cyprus			149	319	543	65,01%	7,14%
Duitsland			200	319	537		2,12%
Hongarije	283	328	445	394	504	45,44%	1,69%
Litouwen	0	0	0	0	471	27,60%	
Portugal				52	136	58,09%	2,90%
Tsjechië	224	81	60	109	83	68,67%	
Slowakije	0		11	0	11	0,00%	0,03%

Bron: Eurostat; bewerking BioForum Vlaanderen.

Wereldwijd zijn er nog andere belangrijke producenten van tarwe en spelt, met name China (147 192,62 ha), de Verenigde Staten (136 196,95 ha tarwe en 2 789,90 ha Spelt), Canada (110 527,50 ha tarwe en 7.446,21 ha spelt), Kazachstan (119 842,40 ha), Oekraïne, (60 000 ha). Rusland, een belangrijke uitvoerder van graan, heeft maar 1.453,98 ha bio tarwe. Dat is 0,01 % van hun areaal tarwe.¹⁰ Toch bestaat maar liefst 23% van de bioproductie in Rusland uit granen.¹¹

2.3 Productievolumen

De gemiddelde opbrengst per hectare in België (algemeen, niet specifiek bio) varieerde in 2013-2017 tussen 7 à 10 ton/ha voor wintertarwe, 5 à 7 ton/ha voor zomertarwe en 5 à 8 ton/ha voor spelt.¹²

¹⁰ Bron: Fibl Statistics

¹¹ <https://www.agroberichtenbuitenland.nl/actueel/nieuws/2018/06/12/russia%E2%80%99s-focus-on-organic-agriculture>

¹² <https://statbel.fgov.be/nl/themas/landbouw-visserij/land-en-tuinbouwbedrijven#figures>

De gangbare landbouw streeft naar een opbrengst van meer dan 10 ton/ha. Voor bio ligt de opbrengst in België eerder rond 6 à 7 ton/ ha voor tarwe. Bij specifieke variëteiten, zoals eenkoorn, wijken de gegevens verder af. De opbrengst per hectare heeft deels te maken met de teelttechnieken (o.a. bemesting) en de veredeling van de variëteiten. Bij eenkoorn wordt het rendement vrij laag geschat op 2 à 3 ton/ha.

Onderstaande gegevens geven het gekend volume weer van tarwe en spelt binnen de Europese lidstaten, de gegevens van de harde tarwe (durum) zijn een verdere specificatie binnen deze cijfers.

Tarwe en Spelt	Gekend volume Tarwe en Spelt in 2016 (Ton)	Gekend volume Harde Tarwe in 2016 (Ton)
Italië		
Turkije	283.824	
Frankrijk		
Duitsland	Tarwe: 196.000 Spelt: 75.000 ¹³	
Spanje	37.229	14.248
Roemenië	110.552	4.232
Oostenrijk		
Zweden	108.300	
Litouwen	41.917	750
Griekenland	34.443	21.439
Hongarije	37.446	962
Bulgarije	3.264	103
Letland	17.555	
Tsjechië	30.859	63
Verenigd Koninkrijk	39.361	
Slowakije	22.742	22
Polen	18.671	
Denemarken		
Estland	8.969	
Kroatië	19.459	3.197
Finland	7.600	
Zwitserland		
België	14.228	
Servië	3.967	
Noorwegen		
Nederland	4.952	
Slovenië	1.461	
Cyprus	86	86
Portugal		
Luxemburg	701	
Macedonië		
Ierland	508	
Malta	0	

Bron: Eurostat

¹³ AMi 2016

3 Gerst

3.1 Info en gebruik

Gerst (*Hordeum vulgare* L.) wordt zowel geteeld voor menselijke consumptie (deels als brouwergerst) als voor veevoer. In de teelt is er sprake van zomer- en wintergerst. Zomergerst heeft een interessante plaats in de teeltrotatie, kan na andere granen gezaaid worden en is niet veeleisend op vlak van bemesting. Het is een belangrijke voedingsbron voor vee, maar laag aan proteïnen.

3.2 Productieareaal

3.2.1 België

De Belgische bioproductie zat in 2016 op 1265 ha, dat is meer dan een verdubbeling t.a.v. 2012. Met 2,28% van het volledige areaal gerst zijn er zeker nog groeikansen. Een groot deel wordt gedeeld op omschakelingsgrond (49,33%). De gerstproductie zit hoofdzakelijk (meer dan 90%) in Wallonië en dit zowel in gangbaar als in bio. Het Vlaamse areaal is het grootst in Oost- en West-Vlaanderen, gevolgd door Antwerpen.

In de gangbare Belgische productie betreft het overwegend wintergerst, in het bioareaal in Vlaanderen wordt eerder zomergerst geteeld. Het gangbare areaal wintergerst is in Vlaanderen 14 412,86 ha en in Wallonië 27 999,80ha. Voor zomergerst (excl brouwergerst) is dit 912,59 ha in Vlaanderen en 1 534, 02 ha in Wallonië. Brouwergerst 15,73 ha in Vlaanderen en 236,39 ha in Wallonië. (Gegevens 2017).¹⁴

Voor biologische brouwergerst zijn er geen aparte gegevens op Belgisch niveau. Wel in Vlaanderen: in 2016 ging het om 3,3 ha, in 2017 om 4,09 ha. (volledig bio, geen omschakeling.) Hiermee is het aandeel bio in Vlaanderen maar liefst 26%. Niet alle gerst die in bier wordt verwerkt staat apart genoteerd als brouwergerst, aangezien het gebruik ook wordt bepaald op basis van de kwaliteit van de oogst.

Gerst (winter, zomer) Ha		2012	2013	2014	2015	2016	2017
België	Biologisch	344	540	651	690	641	
	Omschakeling	195	268	208	325	624	
	Totaal	539	809	859	1015	1265	
Vlaanderen	Biologisch	Winter: 8,42 Zomer: 43,03	Winter: 8,66 Zomer: 91,65	Winter: 12,62 Zomer: 80,83	Winter: 8,23 Zomer: 52,45	winter: 10,78 zomer: 57,21	76,34
	Omschakeling	Winter: 0,93 Zomer: 3,35	Winter: 5,61 Zomer: 22,25	Winter: 9,24 Zomer: 15,51	Winter: 0 Zomer: 22,24	winter: 3,53 Zomer: 23,60	70,03
	Totaal	55,73	128,17	118,2	82,92	95,12	146,37
	Aandeel binnen België	10%	16%	14%	8%	8%	

¹⁴ Bron: FOD Economie - Algemene Directie Statistiek

3.2.2 Europa

In Europa is 2,22% van de gerst onder biologische productie. Absolute koploper is Spanje met 67 783 ha. Ze hebben ook in gangbaar een groot areaal gerst, het aandeel bio is relatief gezien klein: 2,64%. Het hoogste aandeel bio vinden we bij de tweede in lijn: Italië: 33.720 ha, goed voor 13,52% van hun volledige areaal gerst.

Er is geen productie in Malta en geen gekende productie in IJsland.

Bron: Eurostat; bewerking BioForum Vlaanderen

Gerst (Ha) (Bio + in omsch.)	2012	2013	2014	2015	2016	% in omsch. in 2016	% bio binnen areaal gangbaar van dat gewas
Spanje	55.258	52.444	49.309	68.699	67.783	39,91%	2,64%
Italië	30.829	30.332	29.687	29.793	33.720	35,88%	13,52%
Turkije		25.447	23.739	28.830	30.452	22,98%	1,11%
Frankrijk	16.841	16.613	17.635	26.662	29.380	52,31%	1,53%
Duitsland	26.900	25.200	26.800	29.214	29.313		1,83%
Zweden	17.418	21.056	19.851	19.021	21.193	20,01%	6,65%
Denemarken	16.726	15.730	14.769	14.564	17.491	20,93%	2,47%
Verenigd Koninkrijk	15.170	15.578	13.532	12.436	12.964	6,44%	1,16%
Oostenrijk	4.206	8.930	9.118	9.578	9.571		6,82%
Griekenland	7.291	5.660	8.021	6.935	7.119	11,45%	5,36%
Finland		7.845	8.195	6.648	6.611	23,73%	1,52%
Roemenië	7.469	12.901	14.519	9.215	5.689	46,07%	1,18%
Letland	3.754	2.658	3.642	3.492	4.643	37,88%	4,92%
Bulgarije	550	688	1.192	2.536	4.474	86,25%	2,80%
Polen	4.547	3.781	2.990	3.407	3.820	28,46%	0,42%
Litouwen	4.639	4.207	3.670	4.987	3.756	30,30%	2,18%
Estland	3.920	2.764	3.469	3.328	3.642	18,84%	2,69%
Tsjechië	3.230	3.349	3.110	3.718	3.130	17,32%	0,96%
Hongarije	1.775	1.496	1.807	1.888	2.273	65,95%	0,73%
Noorwegen	3.682	3.126	2.405	1.929	1.950	7,74%	1,42%
Kroatië	929	980	1.081	783	1.487	54,27%	2,63%
Slowakije	2.225	1.898	1.423	1.736	1.410	29,22%	1,23%
België	539	809	859	1015	1265	49,33%	2,28%
Zwitserland	752	886	819	952	1.000		3,49%
Nederland	578	659	603	571	744	19,89%	2,16%
Macedonië		780	516	540	618	38,51%	1,50%
Servië		373	23	170	433	39,72%	0,47%
Cyprus	409	432	273	334	414	47,58%	2,85%
Slovenië	194	208	283	271	296	20,61%	1,54%
Ierland		0	41	209	246	28,86%	0,13%
Portugal				213	222	2,70%	1,08%
Luxemburg	72	86	72	116	95	22,11%	1,38%

Wereldwijd zijn er ook andere belangrijke productielanden voor biologische gerst, met name Canada (28302,78 ha of 1,21% van hun areaal gerst), China (12243,71 ha of 2,97 % van hun areaal gerst) en Kazachstan (4672 ha of 0,25% van hun areaal gerst).

3.3 Productievolume

De gemiddelde opbrengst per hectare in België (algemeen, niet specifiek bio) varieerde in 2013-2017 tussen 6 à 9 ton/ha voor wintergerst; 4,5 à 6,5 ton/ha voor zomergerst; : 5 à 7 ton/ha voor brouwgerst.¹⁵

Onderstaande gegevens geven het gekende volume voor gerst in de Europese productielanden. In België was er een gekend volume van 3.204 ton in 2016.

Gerst (Ha) Bio + in omschakeling	Bron:AMI ¹⁶	Gekend volume in 2016 (Ton) (Bron: Eurostat)
Spanje		52.826
Turkije		45.941
Frankrijk		42.365
Duitsland	76000	
Zweden		44.800
Verenigd Koninkrijk		45.391
Griekenland		11.932
Finland		8.100
Roemenië		10.571
Letland		5.586
Bulgarije		457
Polen		5.241
Litouwen		4.707
Estland		3.290
Tsjechië		6.748
Hongarije		2.779
Kroatië		3.409
Slowakije		2.850
België		3.204
Nederland		3.385
Servië		1.074
Cyprus		978
Slovenië		866
Ierland		387
Luxemburg		206

Bron: Eurostat; bewerking BioForum Vlaanderen

¹⁵ <https://statbel.fgov.be/nl/themas/landbouw-visserij/land-en-tuinbouwbedrijven#figures>

¹⁶ AMI: Agrarmarkt Informations-Gesellschaft mbH, www.ami-informiert.de

4 Rogge

4.1 Info en gebruik

Rogge (Secale-wheats L) is een tweejarig gewas, geschikt voor arme gronden en een streng klimaat. De kwaliteit van rogge vormt zelden een probleem, deels omdat het zo goed als nooit als enig graan benut wordt.

Winterrogge wordt voornamelijk op zand- en dalgronden geteeld. Onder de juiste omstandigheden overtreft triticale de winterrogge in opbrengst per kilogram. De voorkeur om dan toch rogge in te zaaien wordt voor een groot deel bepaald door de inzaaimogelijkheden en de droogtegevoeligheid van de grond in de afrijpingsfase. Ook voor de bodem is rogge een welkome afwisseling. Winterrogge heeft een hogere droogteresistentie dan triticale en rijpt eerder af, waardoor een droogteperiode minder invloed heeft op de gewasontwikkeling in de laatste fase van de afrijping.

De gemiddelde opbrengst per hectare in België (algemeen, niet specifiek bio) varieerde in 2013-2017 tussen 3 à 6 ton/ha voor rogge (inclusief masteluin, mengsel van tarwe en rogge).

4.2 Productieareaal

Rogge is een gewas dat beduidend sterk staat in bio. Maar liefst 7,37% van het Europese areaal rogge wordt biologisch geproduceerd. Koplopers zijn Duitsland, Polen, Denemarken en Oostenrijk. De landen met het hoogste aandeel bio binnen de roggeproductie zijn België, Estland, Oostenrijk en Litouwen. Maar liefst 48,47 % van de Belgische roggeproductie is biologisch.

Er is geen productie in Cyprus en Malta, en geen gekende productie in IJsland.

Rogge en mengsels van wintergraan (maslin) (Ha) Bio+ in omschakeling	2012	2013	2014	2015	2016	% in omsch. in 2016	% bio binnen areaal gangbaar van dat gewas
Duitsland	57.000	64.900	51.600	45.675	52.464		9,19%
Polen	33.057	37.658	29.361	24.188	23.881	16,09%	2,86%
Denemarken	5.462	8.222	11.587	12.417	12.570	14,82%	12,62%
Oostenrijk	15.325	17.143	14.844	12.250	12.433		31,08%
Litouwen	13.962	15.919	12.197	11.907	9.955	19,87%	30,57%
Spanje	10.088	9.814	6.681	7.609	8.355	35,63%	4,37%
Finland		3.334	5.112	5.733	4.961	5,56%	19,08%
Frankrijk	3.406	3.111	2.811	3.410	4.520	21,66%	18,33%
Estland	3.410	3.686	5.383	4.691	4.468	9,44%	36,03%
Letland	3.451	2.753	3.289	3.891	4.418	26,64%	12,34%

Zweden	1.408	2.121	2.994	2.961	2.174	9,57%	13,10%
Hongarije	503	838	600	331	2.004	46,61%	7,36%
Griekenland	1.696	1.615	2.453	2.129	1.728	2,66%	11,71%
Turkije		1.343	1.255	1.329	1.723	27,63%	1,50%
Tsjechië	2.173	2.392	1.867	2.285	1.685	21,60%	7,86%
Slowakije	1.630	2.277	1.810	1.817	1.328	8,06%	11,32%
Verenigd Koninkrijk	583	522	837	906	555	1,80%	2,13%
Nederland	483	499	534	451	455	5,27%	29,17%
Noorwegen	94	135	386	736	402	9,45%	8,93%
Zwitserland	279	333	284	304	330		16,42%
Bulgarije	827	985	707	701	316	51,58%	4,23%
België	163	136	144	222	286	12,59%	48,47%
Italië	661	312	193	239	284	15,49%	6,81%
Servië		59	23	11	236	77,12%	4,83%
Portugal				430	214	31,31%	1,24%
Kroatië	274	213	493	230	203	64,04%	15,74%
Roemenië	331	412	233	106	197	30,46%	1,88%
Luxemburg	112	88	110	110	134	9,70%	13,96%
Slovenië	70	124	96	94	98	23,47%	10,10%
Macedonië		31	40	17	37	18,92%	0,83%
Ierland		0	13	8	16	0,00%	

Bron: Eurostat. Bewerking: BioForum Vlaanderen

Internationaal zijn Canada (9.771,56 ha) en Verenigde staten van Amerika (3237,89 ha) de grootste producenten. Voor het aanbod binnen Europa kijken we vooral de productie van Polen, Litouwen, Tsjechië en Estland.¹⁷

Het grootste deel van de roggeproductie in België (2017) was in Limburg (Winterrogge). Productie snijrogge is voor al in West-Vlaanderen en Antwerpen. Ter vergelijking: het algemene Vlaamse Areaal Rogge en masteluin is 183 ha en het Waalse 331 ha (2017).¹⁸ Rogge is dus bij uitstek een graan waarbij het aandeel bio zeer hoog is.

Rogge Ha		2012	2013	2014	2015	2016	2017
België	Biologisch	134	128	125	195	250	
	Omschakeling	29	8	19	27	36	
	Totaal	163	136	144	222	286	
Vlaanderen	Biologisch	34,73	17,42	30,94	26,76	9,73	13,94
	Omschakeling	2,6	2,46	0	1,24	0	3,45
	Totaal	37,33	19,88	30,94	28	9,73	17,39
	Aandeel binnen België	23%	15%	21%	13%	3%	

¹⁷ Bron: AMI Bilanz öko Landbau 2017.

¹⁸ Bron: FOD Economie - Algemene Directie Statistiek

4.3 Productievolume

Rogge en mengsels van wintergraan (maslin) (Ha) (Bio + in omsch.) (Bron: Eurostat; bewerking BioForum Vlaanderen)	Bron: AMI ¹⁹	Gekend volume in 2016 (Ton) Bron: Eurostat
Duitsland	134.000	
Polen		39.874
Litouwen		14.388
Spanje		5.190
Finland		7.800
Estland		7.366
Letland		5.968
Zweden		6.400
Hongarije		2.239
Griekenland		2.588
Turkije		2.770
Tsjechië		3.687
Slowakije		2.309
Verenigd Koninkrijk		1.742
Nederland		1.448
Bulgarije		267
België		1.248
Servië		191
Kroatië		296
Roemenië		327
Luxemburg		250
Slovenië		180
Ierland		55

5 Haver

5.1 Info en gebruik

Haver is een robuust gewas met divers gebruik. Het heeft van nature een hoge weerstand tegen ziekte en een lage stikstofbehoefte. Hierdoor is het een zeer geschikt gewas voor de biologische landbouw. Het aandeel bio binnen haver is dan ook vrij hoog.

¹⁹ AMI: Agrarmarkt Informations-Gesellschaft mbH, www.ami-informiert.de

De gemiddelde opbrengst per hectare in België (algemeen, niet specifiek bio) varieerde in 2013-2017 tussen): 4,5 à 6 ton/ha voor haver. Het totale areaal haver en mengsels zomergranen (gangbaar + bio) in Vlaanderen is 521,53 ha en in Wallonië 3475,02 ha (2017.)²⁰

haver (winter, zomer) Ha		2012	2013	2014	2015	2016	2017
België	Biologisch	323	444	351	676	655	
	Omschakeling	128	127	113	180	339	
	Totaal	452	571	464	856	994	
Vlaanderen	Biologisch	46,35	23,94	58,05	32,14	21,04	23,45
	Omschakeling	8,85	11,54	1,47	2,54	16,74	22,28
	Totaal	55,2	35,48	59,52	34,68	37,78	45,73
	Aandeel binnen België	12%	6%	13%	4%	4%	

In 2016 werd er op Europees niveau 332.201 ha biologische haver geteeld. Haver is het graan met het hoogste aandeel bio in Europa. Maar liefst 9,47% van de haver is biologisch geproduceerd. Bulgarije, Nederland en Oostenrijk hebben het hoogste aandeel bio in hun productie haver. Koplopers in areaal zijn Spanje, Finland, Zweden, Duitsland, Litouwen, Italië en Polen.

Haver en mengsels van lente-granen (gemengde granen andere dan maslin) (Ha) Bio + in omschakeling	2012	2013	2014	2015	2016	% in omsch. in 2016	% bio binnen areaal gangbaar van dat gewas
Spanje	43.255	40.735	39.769	53.083	55.028	38,24%	10,64%
Finland		27.535	27.686	31.316	37.092	14,09%	11,65%
Zweden	30.633	31.352	31.633	29.147	36.107	10,96%	19,19%
Duitsland	24.800	25.800	24.600	28.399	27.218		21,55%
Litouwen	12.489	17.123	16.006	14.066	24.853	29,64%	29,57%
Italië	19.909	20.632	19.523	19.709	21.781	38,63%	20,34%
Polen	19.671	18.006	17.900	17.806	21.622	17,08%	1,79%
Letland	12.013	12.655	13.037	13.601	17.301	32,32%	25,07%
Estland	10.112	11.523	11.262	10.875	15.502	11,61%	51,16%
Denemarken	13.052	15.534	8.661	8.815	12.441	11,22%	20,91%
Verenigd Koninkrijk	11.616	11.509	11.368	11.976	11.665	1,84%	8,27%
Frankrijk	7.736	8.158	9.284	9.080	10.897	30,74%	7,34%
Oostenrijk	7.526	8.843	8.643	8.914	8.804		34,80%
Griekenland	6.664	6.201	6.403	6.576	8.667	10,95%	8,33%
Bulgarije	588	164	241	366	5.770	7,00%	37,66%
Tsjechië	6.436	5.495	5.097	5.753	4.888	17,68%	11,95%
Noorwegen	3.745	3.356	2.914	2.479	2.929	6,66%	3,85%
Slowakije	2.003	2.306	1.818	2.453	2.699	22,19%	18,20%
Portugal				3.729	2.218	33,63%	5,23%
Roemenië	1.606	1.906	2.118	1.171	2.000	32,95%	1,17%

²⁰ Bron: FOD Economie - Algemene Directie Statistiek

Turkije		1.274	1.004	1.414	1.746	28,75%	1,76%
Kroatië	916	968	1.235	905	1.557	54,08%	5,86%
Hongarije	1.864	1.194	1.112	698	1.218	54,68%	3,35%
België	452	571	464	856	994	34,10%	27,08%
Ierland		0	822	1.084	964	9,75%	4,15%
Nederland	490	455	441	461	546	0,18%	36,89%
Zwitserland	200	260	267	289	352		18,43%
Slovenië	105	199	158	220	192	15,63%	14,44%
Luxemburg	68	168	156	108	180	13,89%	13,53%
Servië		88	65	50	167	4,19%	0,60%
Macedonië		151	92	45	50	10,00%	1,39%
Cyprus	204	204	0	0	0		0,00%

Bron: Eurostat; bewerking BioForum Vlaanderen

In de internationale productie spelen vooral Canada en China een grote rol met respectievelijk 67 527 ha en 23 112 ha. In China valt maar liefst 21% van het areaal haver onder biologische productie en wordt er ook veel omgeschakeld.

5.2 Productievolume

Haver en mengsels van lente-granen (gemengde granen andere dan maslin) (Ha) bio + in omschakeling	Bron: AMI ²¹	Gekend volume in 2016 (Ton) Bron: Eurostat
Spanje		39.157
Finland		51.100
Zweden		108.200
Duitsland	92000	
Litouwen		34.469
Polen		36.034
Letland		23.408
Estland		24.316
Verenigd Koninkrijk		45.678
Griekenland		10.703
Bulgarije		148
Tsjechië		10.560
Slowakije		6.581
Roemenië		29.464
Turkije		3.627
Kroatië		3.437
Hongarije		1.104
België		2.620
Ierland		3.443
Nederland		2.611
Slovenië		358
Luxemburg		435
Servië		503

Bron: Eurostat; bewerking BioForum Vlaanderen)

²¹ AMI: Agrarmarkt Informations-Gesellschaft mbH, www.ami-informiert.de

6 Triticale

6.1 Info en gebruik

Triticale is oorspronkelijk een kruising tussen tarwe en rogge. Het graan wordt voornamelijk op zand- en dalgronden geteeld. Triticale wordt met name verwerkt in veevoer. Zaaitijdstip loopt van oktober tot en met november. De gemiddelde opbrengst per hectare in België (algemeen, niet specifiek bio) varieerde in 2013-2017 tussen 5 à 7,5 ton/ha voor triticale.

6.2 Productieareaal

Over de productie van triticale zijn er relatief weinig gegevens beschikbaar. Eurostaat houdt hiervoor geen afzonderlijke cijfers bij, maar rekent dit tot de categorie Andere granen (inclusief sorghum en triticale) (zie tabel).

Op basis van de statistieken van biologisch onderzoekscentrum FiBL hebben we voor enkele landen zicht op de triticaleproductie in 2016): Oostenrijk (13.047, 27 ha), Duitsland (26.000 ha), Italië (4.300 ha), Rusland (160 ha), Turkije (451,16 ha) en Oekraïne (1.000 ha). Buiten Europa is volgende productie gekend: Verenigde staten 1855,89 ha, Egypte 420 ha en Canada 151,35 ha.

Andere granen (inclusief triticale en sorghum) (Ha) Bio + in omschakeling	2012	2013	2014	2015	2016	Evolutie 2012/2013-2016	% in omsch. in 2016	Gekend volume in 2016 (Ton)
Frankrijk	32.325	32.228	30.526	36.822	46.311	143,27%	39,94%	32.503
Polen	54.552	52.932	51.312	45.228	41.158	75,45%	20,74%	48.282
Italië	27.554	25.664	28.413	32.766	35.297	128,10%	38,88%	
Duitsland	31.100	32.200	33.000	34.222	34.046	109,47%		
Spanje	19.868	17.039	19.911	27.683	29.600	148,98%	44,49%	17.906
Litouwen	21.826	24.358	22.741	28.507	25.462	116,66%	35,51%	26.487
Oostenrijk	17.943	13.997	15.525	17.385	18.171	101,27%		
Zweden	8.140	9.461	5.130	10.286	9.074	111,47%	17,14%	12.200
Letland	3.794	3.121	3.402	4.446	7.898	208,17%	46,30%	5.558
Denemarken	9.306	8.258	8.212	7.395	6.753	72,57%	14,25%	
Tsjechië	5.122	5.442	4.513	5.011	4.751	92,76%	14,50%	10.487
Hongarije	4.591	4.445	4.853	4.381	4.626	100,76%	43,32%	5.438
Griekenland	3.117	5.058	3.671	3.508	4.145	132,98%	4,00%	6.420
Roemenië	4.120	3.582	4.273	1.871	4.010	97,33%	42,49%	2.255
België	1241	3206	3915	2761	3103	250,04%	36,42%	9.865
Estland	1.259	1.384	1.110	1.523	2.612	207,47%	11,64%	1.926
Slowakije	1.489	1.248	1.989	2.576	2.400	161,18%	20,92%	9.232
Verenigd Koninkrijk	4.556	3.280	2.964	2.103	1.989	43,66%	3,27%	4.222
Portugal				1.600	1.885		31,78%	
Zwitserland	1.374	1.378	1.685	1.793	1.877	136,61%		
Finland		3.570	1.110					

Bulgarije	494	1.013	669	1.072	1.407	284,82%	61,76%	852
Kroatië	321	406	545	917	1.176	366,36%	75,60%	2.651
Nederland	560	571	480	595	644	115,00%	5,90%	3.030
Turkije		335	369	386	617	184,18%	24,31%	1.433
Slovenië	541	575	459	533	614	113,49%	31,60%	597
Servië		151	119	254	174	115,23%	56,32%	105
Luxemburg	186	146	130	116	159	85,48%	16,35%	243
Ierland		0	368	157	131		32,82%	307
Macedonië		53	49	83	88	166,04%	37,50%	
Er is geen productie in: Cyprus, Malta, IJsland, Noorwegen.								

Bron: Eurostat; bewerking BioForum Vlaanderen

Triticale Ha		2012	2013	2014	2015	2016	2017
België	Biologisch						
	Omschakeling						
	Totaal						
Vlaanderen	Biologisch	202,72	131,6	134,25	118,63	105,59	111,57
	Omschakeling	23,46	7,49	4,23	1,65	19,76	51,5
	Totaal	226,18	139,09	138,48	120,28	125,35	163,07
	Aandeel binnen België						

Ter vergelijking: het algemene areaal triticale (bio+gangbaar) in Vlaanderen is 2.130,02 ha en in Wallonië 3.385,50 ha. Daarnaast worden ook 147,55 ha in Vlaanderen en 3.306,43 ha in Wallonië bewerkt voor “andere granen”. (2017²²)

Er zijn geen gegevens beschikbaar over productievolume.

7 Mais

7.1 Info en gebruik

Maïs is een glutenvrij graan met zeer divers gebruik: vers, blik of bokaal, als meel (polenta). Een zeer groot deel is echter gericht op veevoer. Maïs is een snelle groeier en vooral populair in warmere klimaten.

De gemiddelde opbrengst per hectare in België (bio+gangbaar) varieerde in 2013-2017 tussen 9 à 12,5 ton/ha voor korrelmaïs en ; 35 à 50 ton/ha voedermaïs (incl groen).

7.2 Productieareaal

Het aandeel bio binnen de productie maïs is beduidend lager dan in andere gewassen.

²² Bron: FOD Economie - Algemene Directie Statistiek

Graanmaïs en maïskolvenmix (Ha) Bio + in omschakeling	2012	2013	2014	2015	2016	% in omsch. in 2016	% bio binnen areaal gangbaar van dat gewas
Frankrijk	17.034	18.505	19.096	24.808	26.303	37,25%	1,80%
Roemenië	33.759	32.199	27.861	23.137	16.643	32,48%	0,64%
Italië	8.400	6.575	7.685	9.084	12.203	40,74%	1,85%
Oostenrijk	11.069	12.870	11.528	10.789	10.993		5,63%
Duitsland	8.500	9.100	9.800	10.718	9.468		2,27%
Griekenland	6.674	4.744	4.259	4.282	4.820	21,41%	3,46%
Hongarije	4.257	3.745	3.575	3.890	4.314	43,88%	0,43%
Turkije		6.083	4.573	5.038	3.183	39,37%	0,47%
Bulgarije	957	878	1.528	2.313	2.289	86,06%	0,56%
Kroatië	1.916	1.781	1.768	2.174	2.185	64,49%	0,87%
Servië		1.275	1.422	2.196	1.302	41,01%	0,13%
Polen	731	1.543	1.244	1.608	1.204	30,32%	0,20%
Zwitserland	492	551	599	639	781		5,51%
Slowakije	999	1.152	860	777	755	11,79%	0,41%
Spanje	454	633	818	491	677	27,47%	0,19%
Tsjechië	919	580	642	587	663	9,50%	0,77%
Portugal				323	251	41,83%	0,28%
Slovenië	164	185	174	250	215	22,33%	0,59%
België	295	413	97	165	170	50,59%	0,33%
Nederland	280	318	166	177	126	14,29%	1,03%
Litouwen	0	0	0	0	81	97,53%	0,65%
Macedonië		76	54	87	76	50,00%	0,24%
Denemarken	37	2	2	2	5	80,00%	0,09%

Bron: Eurostat; bewerking BioForum Vlaanderen

Er is geen productie in Estland, Ierland, Cyprus, Letland, Luxemburg, Malta, Zweden, Verenigd Koninkrijk, IJsland, Noorwegen, Finland.

Binnen Europa wordt vooral handel gedreven met maïs afkomstig van: Oekraïne, Roemenie, Slowakije, Italië.²³

Maïs is internationaal een belangrijke teelt, maar het aandeel bio binnen de productie maïs vrijwel overal systematisch lager dan 1%. China is koploper met een areaal van maar liefst 183 651 ha (2016), gevolgd door de Verenigde Staten met 88 519 ha (2016).

Mais (korrel, silo, suiker) Ha		2012	2013	2014	2015	2016	2017
België	Biologisch	185	351	94	153	84	
	Omschakeling	111	62	3	12	86	

²³ Bron: AMI Bilanz öko Landbau 2017.

	Totaal	295	413	97	165	170	
Vlaanderen	Biologisch	140,3	151,64	139,78	137,65	93,75	103,24
	Omschakeling	30,59	28,05	10,63	26,71	112,98	149,33
	Totaal	170,89	179,69	150,41	164,36	206,73	252,57
	Aandeel binnen België	58%	44%	155%	100%	122%	

Ter vergelijking: het algemene (bio + gangbaar) Vlaamse areaal korrelmaïs in 2017 was 44192,65 ha en in Wallonië: 4743,59. Voor voedermaïs ligt dat op 120042,81 ha in Vlaanderen en 51068,72 ha in Wallonië.²⁴ Maïs is dus zowel in bio als in gangbaar een gewas dat meer in Vlaanderen geteeld wordt dan in Wallonië.

7.3 Productievolume

Graanmaïs en maiskolvenmix (Ha) Bio + in omschakeling	Bron AMI ²⁵	Gekend volume in 2016 (Ton) Bron: Eurostat
Frankrijk		82.861
Roemenië		55.405
Duitsland	40000	
Griekenland		42.929
Hongarije		14.522
Turkije		25.245
Bulgarije		955
Kroatië		18.273
Servië		2.533
Polen		3.209
Slowakije		4.843
Spanje		6.494
Tsjechië		2.556
Slovenië		1.264
België		836
Nederland		771
Litouwen		18

Bron: Eurostat; Bewerking BioForum Vlaanderen

8 Rijst

8.1 Info en gebruik

De teelt van rijst is in Belgische context niet relevant. We geven de gegevens mee voor de volledigheid. Rijst is als glutenvrij graan met diverse mogelijkheden wel relevant in de aanbodzijde naar consument.

²⁴ Bron: FOD Economie - Algemene Directie Statistiek

²⁵ AMI: Agrarmarkt Informations-Gesellschaft mbH, www.ami-informiert.de

8.2 Productieareaal

Rijst (Ha) Bio+ in omschakeling	2012	2013	2014	2015	2016	% in omsch. in 2016	% bio binnen areaal gangbaar van dat gewas
Italië	9.049	9.528	10.903	12.425	16.602	33,61%	7,09%
Roemenië	1.712	2.618	4.466	3.085	3.164	9,01%	33,52%
Frankrijk	1.307	1.403	1.299	1.715	2.022	2,97%	12,05%
Spanje	432	324		932	1.596	51,63%	1,46%
Griekenland	291	399	407	629	991	44,90%	2,82%
Hongarije	153	191	249	640	570	43,86%	19,59%
Turkije		89	90	116	137	29,93%	0,12%
Portugal	15	16	14	12	41	31,71%	0,14%
Bulgarije	0	0	0	7	7	100,00%	0,06%

Bron: Eurostat; bewerking BioForum Vlaanderen

Er is geen productie in België, Tsjechië, Denemarken, Duitsland, Estland, Ierland, Cyprus, Letland, Litouwen, Luxemburg, Malta, Nederland, Oostenrijk, Polen, Slovenië, Slowakije, Finland, Zweden, Verenigd Koninkrijk, IJsland, Noorwegen, Zwitserland, Servië, Kroatië, Macedonië.

Internationaal zijn China (275 839 ha), Thailand (32.774 ha) en Pakistan (26.269 ha) de belangrijkste producerende landen voor biologische rijst

8.3 Productievolume

Rijst (Ha) Bio + in omschakeling 26	Gekend volume in 2016 (Ton)
Roemenië	9.743
Spanje	5.033
Griekenland	4.671
Hongarije	769
Turkije	673
Bulgarije	0

Bron: Eurostat; bewerking BioForum Vlaanderen

9 Pseudogranen: Quinoa, Boekweit, Amarant, Canihua, Fonio

9.1 Info & gebruik

Verschillende gewassen worden qua gebruik tot de granen gerekend, maar zijn biologisch gezien geen grassoort en verschillen ook op vlak van voedingswaarden

van de granen. We spreken hier van de pseudogranen. De belangrijkste zijn quinoa, boekweit, amarant, canihua (vergelijkbaar met quinoa) en fonio. Verschillende van deze gewassen doen het goed op arme gronden. De professionele teelt van deze gewassen staat in Europa vaak nog in de kinderschoenen.

9.2 Productieareaal

Er zijn geen productiegegevens beschikbaar op Eurostat voor het Europees areaal. Via Fibl zijn er wel gegevens internationaal. Voor de zogenaamde 'Andean grains' (o.a quinoa) is Bolivia de grootste producent met 87.545 ha. Voor boekweit zijn Oekraïne en Canada de grootste producenten met respectievelijk 6000 en 4007 ha.

In Vlaanderen zijn er beperkte hoeveelheden van bepaalde gewassen gekend, met name boekweit en quinoa.

	2012	2013	2014	2015	2016	2017
Boekweit						
Biologisch	7,03	4,58	3,21	2,31	1,24	8,49
Omschakeling	0	0	2,67	1	4,05	0,22
Totaal	7,03	4,58	5,88	3,31	5,29	8,71
Quinoa						
Biologisch				2,47	1,61	6,49
Omschakeling				0	0	1,86
Totaal				2,47	1,61	8,35

Bron: Eurostat; bewerking BioForum Vlaanderen

In Wallonië is er eveneens productie, geen gekende cijfers.

10 Kansen en knelpunten in de graanketen en het aanbod graanproducten

Graan wordt zowel voor menselijke als voor dierlijke consumptie geteeld. Beide stromen kennen diverse stappen in verwerking en verlopen via verschillende ketens. We proberen voor die verschillende stappen de kansen en knelpunten in kaart te brengen.

Een algemeen knelpunt is het spanningsveld tussen de keuze voor graan voor menselijke consumptie of de keuze voor veevoer.

Voor een producent is de stap naar bakgraan niet vanzelfsprekend. Het telen van graan van bakwaardige kwaliteit vraagt niet alleen meer expertise, de producent loopt ook meer risico dat de uiteindelijke oogst omwille van de weersomstandigheden in België toch niet voldoet aan de vooropgestelde doelstellingen. Bovendien kan de producent bewust kiezen om dunner in te zaaien om zo de kwaliteit te vergroten, maar in de praktijk betekent dat ook dat er minder opbrengst is en ook minder volume in alternatieve afzetmogelijkheden (bv veevoer) als de opbrengst tegenvalt.

Kiezen voor bakgranen wordt voor boeren dus ook pas interessant als er voldoende afzet zekerheid is tegen een voldoende hoge prijs.

Momenteel is er op dat vlak nog wat werk: er is relatief veel interesse in lokaal graan. Alleen gaat die hoge vraag nog onvoldoende gepaard met een prijsbereidheid doorheen de keten, waardoor verschillende boeren signaleren dat afzet naar veevoer interessanter is. Wel bestaan er kleinere initiatieven die de kansen van bakgraan in België verder verkennen.

10.1 De prijs

De prijsvorming voor biologische granen is weinig transparant. We beschikken niet over de prijzen die in België verkregen worden. Over het algemeen wordt wel aangegeven dat de prijzen in ons land lager liggen dan die in Duitsland. Daarvan hebben we wel gegevens. We beschikken wel over de prijsontwikkeling voor gangbaar graan, die wordt ter beschikking gesteld op de website van de Vlaamse overheid.²⁷

Zoals je in de grafiek kan zien is het prijsverschil tussen graan van bakkwaliteit en voor veevoer ook in gangbaar gering. De voorbije jaren was er een sterke daling, met opnieuw een toename het voorbije jaar. De prijs wordt o.a. beïnvloed door het beschikbare aanbod in Oost-Europa. Met name Oekraïne speelt een belangrijke rol.

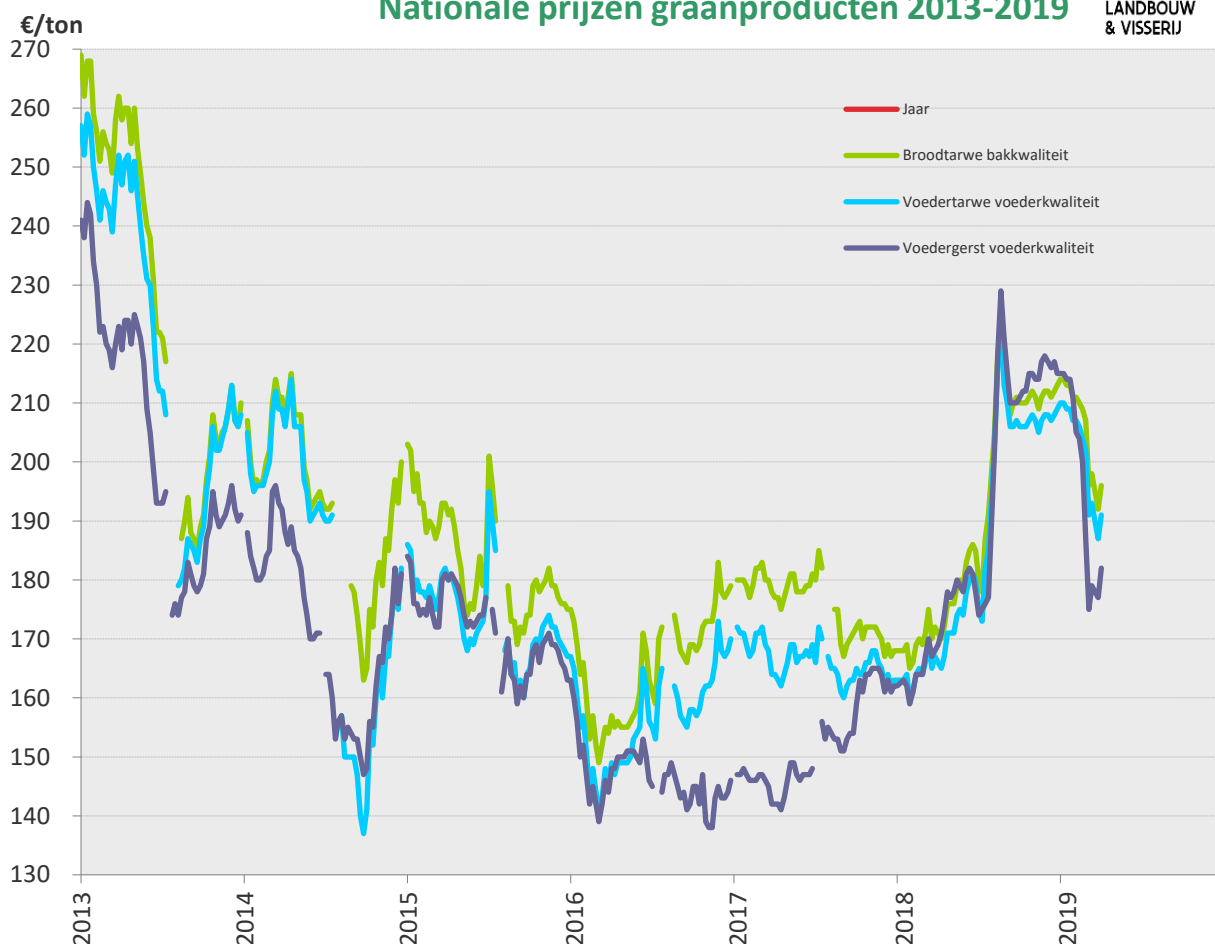
In bio is de prijszetting stabiel, maar eveneens beïnvloed door de evolutie in beschikbaarheid, klimatologische omstandigheden en de evolutie in vraag.

Elke communicatie over prijs gaat steeds over gemiddelden. Reële prijzen zijn verder afhankelijk van de kwaliteit van het geleverde graan en de onderlinge afspraken tussen producent en afnemers.

²⁷ <https://lv.vlaanderen.be/nl/voorlichting-info/actuele-prijs-en-marktinfo/granen>

Nationale prijzen graanproducten 2013-2019

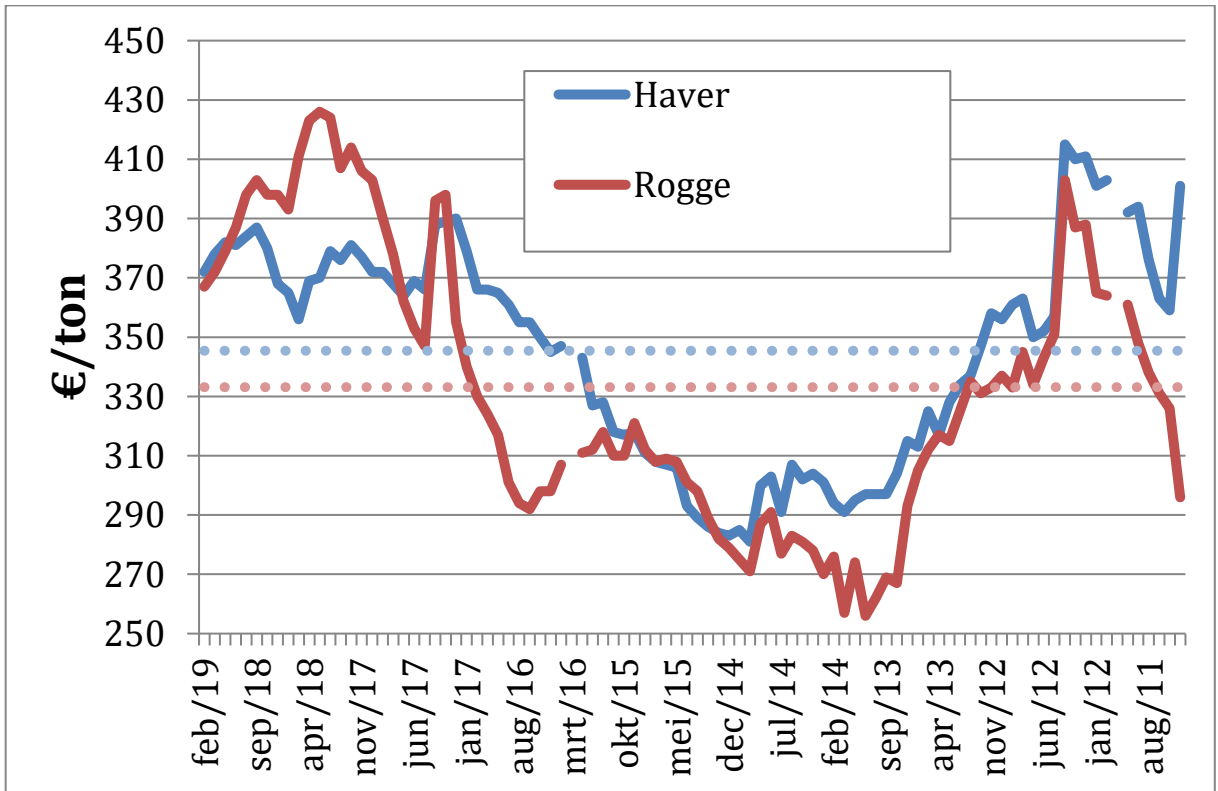
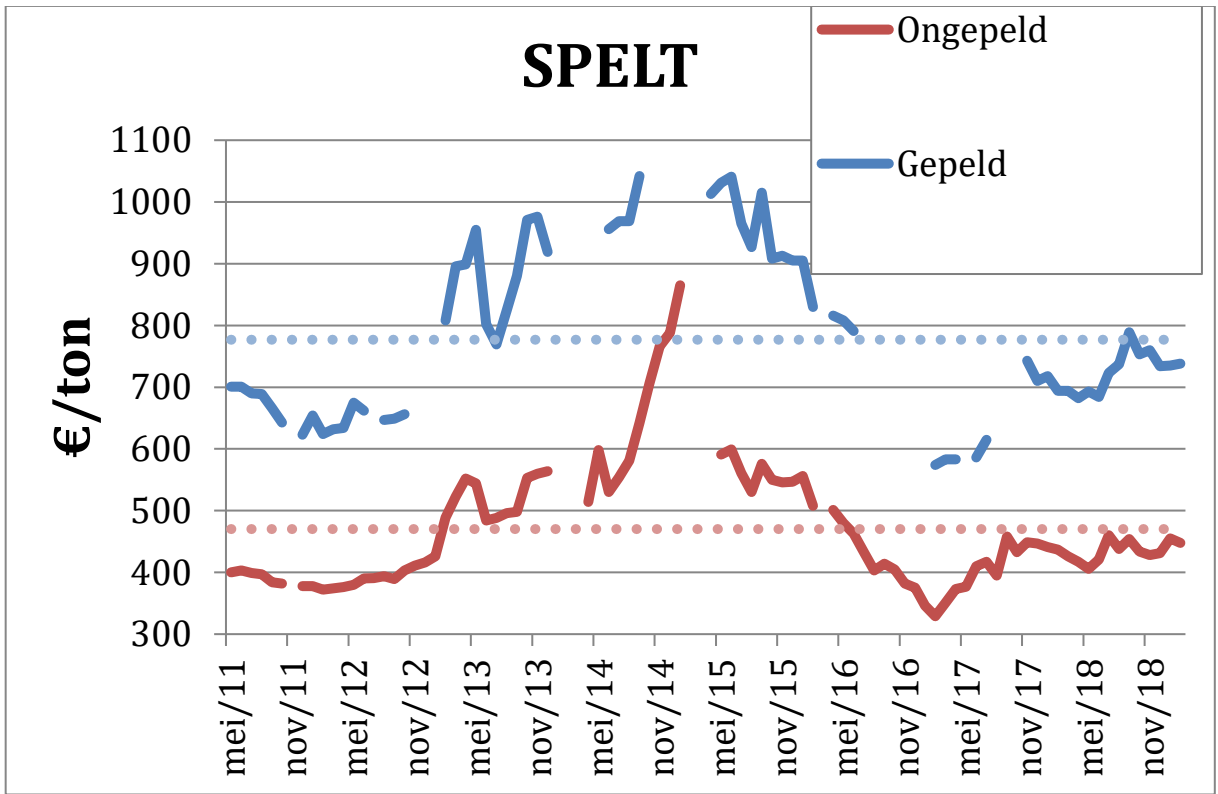
DEPARTEMENT
LANDBOUW
& VISSERIJ

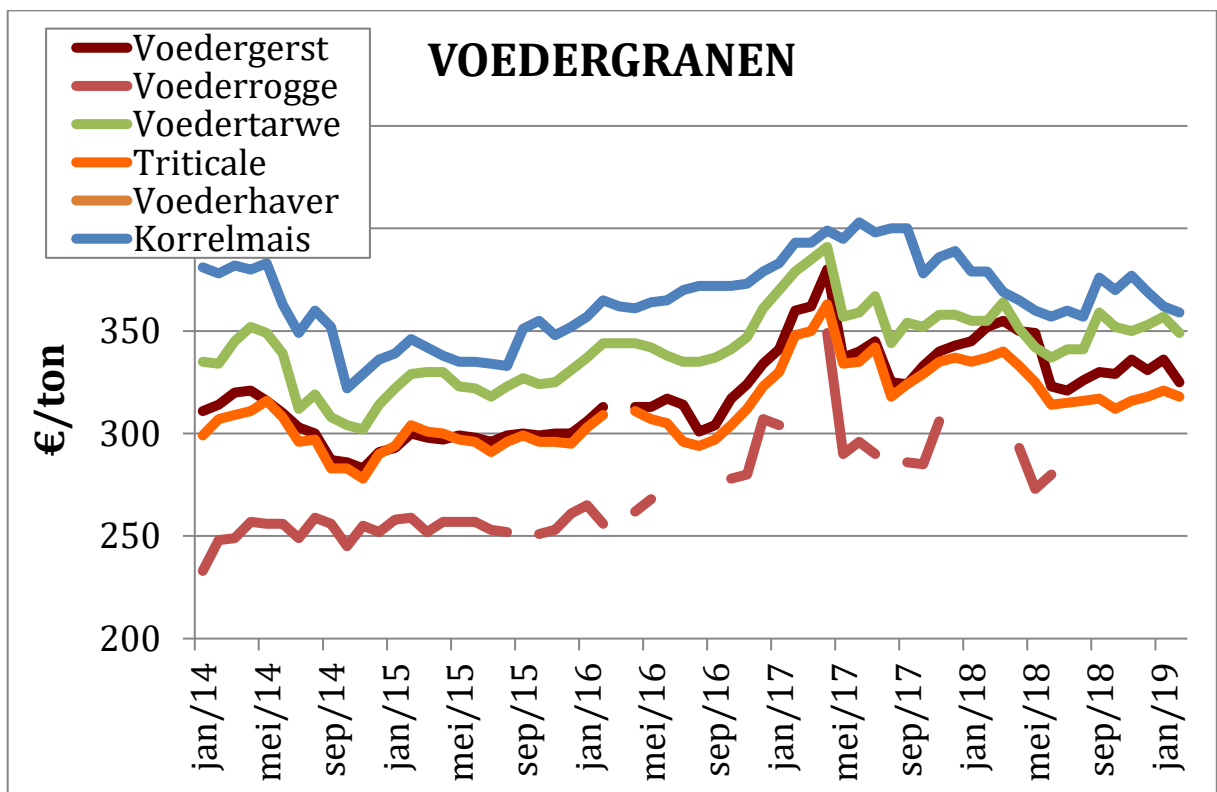
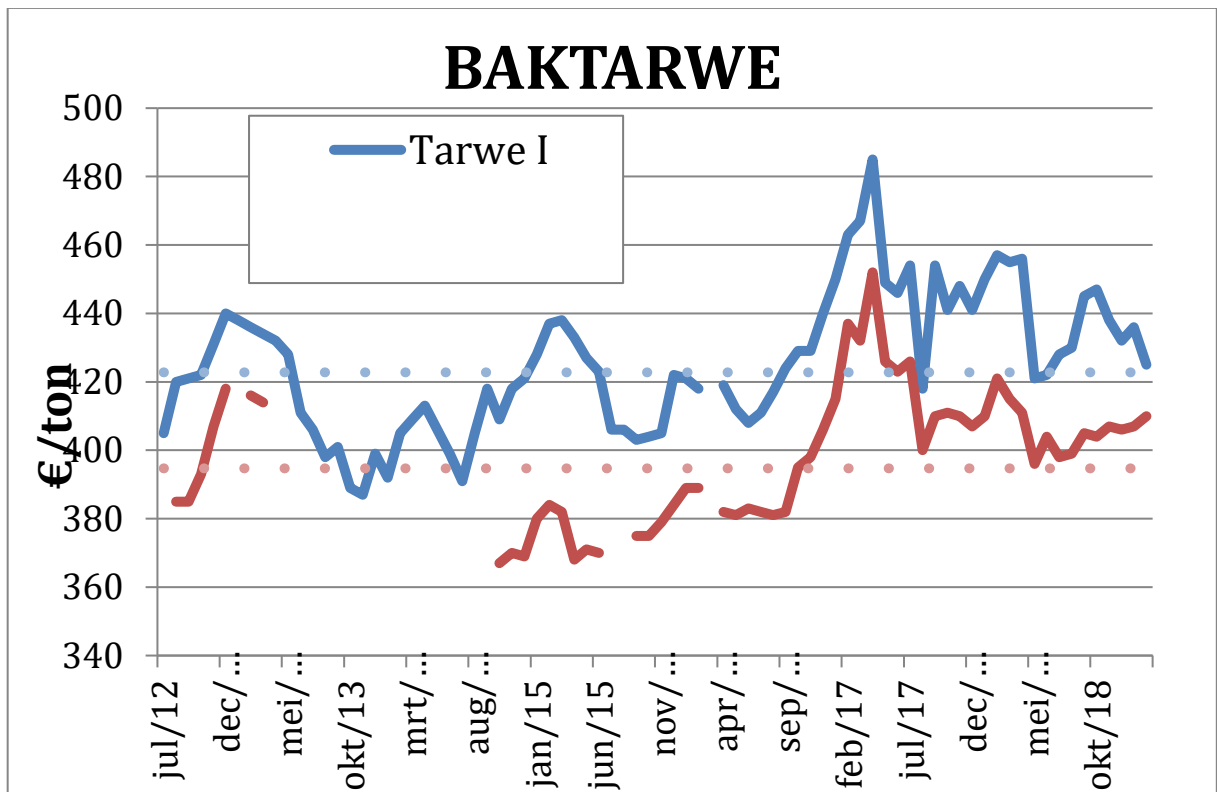


Bron: Vlaamse overheid | Departement Landbouw en Visserij | Koning Albert II-laan 35 bus 40, 1030 Brussel | Tel. 02 552 79 24

Om een indicatie te geven van de prijzen voor biologisch graan kijken we naar de prijzen uit omliggende landen. De Duitse prijzen zijn tegen betaling beschikbaar via AMI Informiert (www.ami-informiert.de). Voor het Verenigd Koninkrijk zijn er prijzen beschikbaar via Soil Association (www.soilassociation.org/farmers-growers/market-information/price-data/arable-price-data/). De prijzen voor Oostenrijk zijn beschikbaar via AMA (https://www.ama.at/getattachment/cc664e59-0761-4585-a35a-b0ff1b5d9926/Bio_Erzeugerpreise_2017_2018.pdf).

Onderstaande gegevens zijn de Duitse gegevens, op basis van AMI Informiert.





10.1.1 Graanketen: van graan tot bloem of meel

Graan omzetten tot meel of bloem, vraagt enkele stappen: schonen, pellen (afhankelijk van de graansoort), eventueel pletten en ten slotte malen. In de tussenstadia is er vaak nog opslag nodig. Elk van deze stappen (incl. opslag) moet onder biologische controle staan om tot een biologisch eindproduct te komen.

Door de groeiende vraag naar bio is er niet enkel toename in productie, maar zetten ook verschillende van deze diverse actoren doorheen de keten de stap naar biocertificatie. Ook biobedrijven zelf investeren meer in deze ondersteunende installaties.

Een niet-volledig overzicht van bedrijven die hiervoor de nodige infrastructuur hebben en eventueel voor derden kunnen pellen, vind je hieronder. Voor de meest up-to-date lijst kan je kijken op www.biobedrijvengids.be.^{28, 29}

- **Simon Colembie**
Leystraat 3, 9772 Wannegem-Lede
0497 25 90 66; boer@colembie.be; www.boercolembie.be
- **François Ongenaert**
Bralstraat 3, 9130 Verrebroek
03 773 43 90; f.ongenaert@skynet.be
- **Francis Dumortier**
Roussellerie 101, 7712 Herseaux
05633 12 72; info@laroussellerie.be
- **Albert Ancion sprl**
Rue de Montigny 29, 4217 Héron
08574 17 61; xavier.mauroy@skynet.be
- **Fayt-Carlier**
Rue des Déportés 24, 6120 Jamioulx
07121 31 73; faytcarlier@skynet.be
- **Flietermolen**
Flieterkouter 43A, 1570 Tollembeek
0495 50 19 19; info@flietermolen.be; www.flietermolen.be
- **Maselis**
Kaaistraat 19; 8800 Roeselare
(0)51 20 31 11; www.maselis.be
- **De Lexhy B.V.**
Urmonderbaan 7, 6167 RD Geleen NL
+31 65 15 97 995; diederen@delexhy.nl; www.delexhy.nl
- **Molen Zeldenrust**
Kerkdijk 19, 4927 BG Hooge Zwaluwe NL
info@molenzeldenrust.nl; www.moldenzeldenrust.nl
- **Agri-CPS**
Place Usine 1, 60120 Bonneuil-les-Eaux FR
+33 3 44 48 46 87

Pellen, schonen en malen gebeurt vaak in loondienst, waarbij het product eigendom blijft van de producent. In dit geval kan de controle deel uitmaken van de controle van de producent en neemt die de verantwoordelijkheid op om te

²⁸ Bron: https://leden.inagro.be/DNN_DropZone/Publicaties/966/brochure_spelt.pdf Met aanvullingen van BioForum.

²⁹ Linssen S. Et al.:2019 Meer Diversiteit in Landbouw en voeding. Opportunititen voor alternatieve granen en pseudogranen in Vlaanderen.

melden aan de controle-organisatie. Van zodra een molenaar voor meerdere producenten werkt kan het toch interessanter zijn om een controle op eigen naam aan te vragen en, mogelijk tegen voordeliger tarief als kleinschalige verwerker.

De laatste stap voor de verwerking tot het eindproduct is de maalderij. Hieronder vind je een niet-volledig overzicht van maalderijen in België.

- **Flietermolen**
Flieterkouter 43A, 1570 Tollembeek
0495 50 19 19; info@flietermolen.be; www.flietermolen.be
- **Ekelschot Mike (Flourpower) \ De Artemeersmolen**
Artemeersstraat 14A, 9880 Poeke
info@flourpower.be; www.flourpower.be
- **Dossche Mills**
Clemence Dosschestraat 1, 9800 Deinze
info@dosschemills.com; www.dossche-mills-bakery.com
- **Afortiori Bio bakkerijmeel Molens Verbruggen**
Miksebaan 195, 2930 Brasschaat
www.afortiori.org
- **Molens Dedobbeleer**
Graankaai z/n, 1500 Halle
info@dedobbeleermills.be; www.dedobbeleermills.be
- **Molens Van Mallegghem**
Kleistraat 4, 9680 Etikhove
info@franson.be; www.vanmallegghem.be
- **Molens Nova Moen**
Trekweg 9, 8552 Moen
info@molensnova.be; www.molensnova.be
- **Vermeulen Molens**
Geraardbergsesteenweg 212, 9860 Oosterzele
molensvermeulen@hotmail.com; <https://molensvermeulen.be>
- **Molens van Oudenaarde**
Keizer Karelstraat 16; 9700 Oudenaarde
info@molens-oudenaarde.be; www.molens-oudenaarde.be
- **Fayt-Carlier**
Rue des Déportés 24, 6120 Jamioulx
07121 31 73; faytcarlier@skynet.be

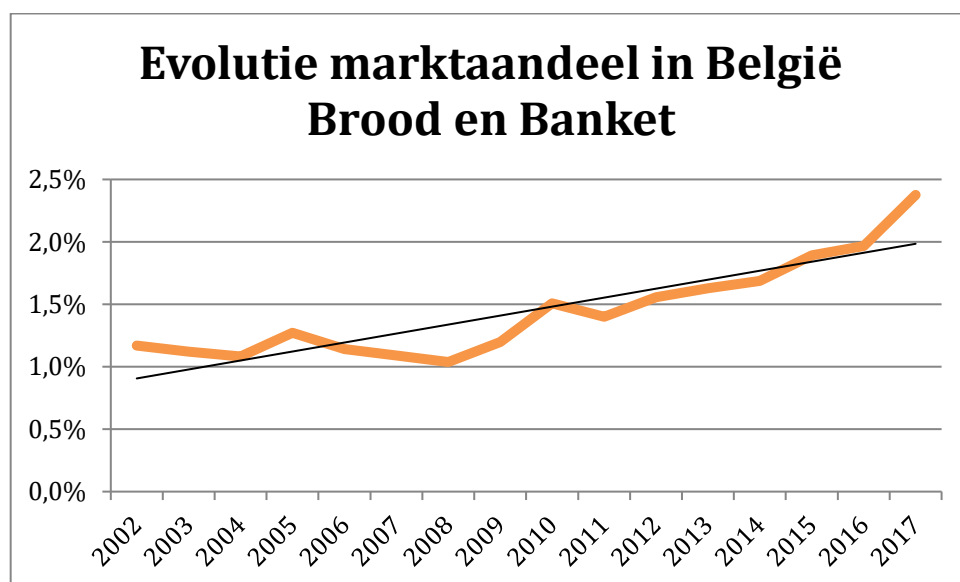
Alle gecertificeerde marktdeelnemers in Vlaanderen kan je steeds raadplegen op www.biobedrijvengids.be.

10.2 Afzet granen naar menselijke consumptie

10.2.1 Verkoop neemt toe, vooral in biobrood

In het gangbare assortiment kent de verkoop van brood en banket de laatste 10 jaar een dalende lijn, zowel in brood, stokbrood als broodjes. Alleen sandwiches en zoete bakkerijproducten doorbreken deze dalende tendens in het gangbare assortiment. Gemiddeld koopt de Vlaming op jaarbasis 34 broden, 3 stokbroden, 87 broodjes, 21 koffiekoeken, 8 gebakjes en 3 taarten (cijfers 2017). Vooral het aandeel dat via een bakkerij wordt gekocht gaat achteruit, al blijft het nog wel het grootste aankoopkanaal (41%).³⁰

De verkoop van bio zit daarentegen wel in een positieve markt en dat geldt ook voor brood. Het marktaandeel bio binnen brood en banket neemt jaarlijks toe. Het marktaandeel bio binnen brood en stokbrood is 3,5 %, wat hoger ligt dan het algemene marktaandeel bio. De voorgebakken broodjes (afbakbrood) hebben met 5,3% nog een hoger marktaandeel bio. Voor de andere bakkerijproducten is het aandeel bio beduidend lager, al is er sinds 2008 sprake van een duidelijke diversificatie.



Bron: GfK in opdracht van VLAM

Biologisch brood is op veel plaatsen beschikbaar, zowel in biowinkels als in een groot aantal supermarkten. Meer dan 18% van de kopers koopt wel eens een biologisch brood. Een biobrood is gemiddeld wel 43% duurder (cijfers: GfK in opdracht van VLAM).

10.2.2 Bakgranen: Kwaliteit als drempel of uitdaging?

Graan van bakkwaliteit moet aan verschillende normen/kenmerken voldoen, zowel op het vlak van het eiwitgehalte, het vochtgehalte als het valgetal.

Het eiwitgehalte heeft bv invloed op het mogelijke gebruik (bv brood versus koekjes). Kleine verschillen kunnen invloed hebben op de bereiding en vereisen dus een aanpassing in de receptuur. In de praktijk wordt kwaliteit vaak ingevuld als een continuïteit in het behalen van dezelfde kenmerken.

³⁰ Cijfers GfK in opdracht van VLAM.

Deze kenmerken variëren per graansoort, maar evengoed per regio en per oogst, aangezien zowel teelttechnieken, bodem en klimaat een invloed hierop hebben. Continuïteit in gemalen graan wordt deels gerealiseerd door grote volumes van gemengde kwaliteit te mengen. Wanneer je kleine hoeveelheden maalt zijn de verschillen per lot groter. Hierdoor wordt in de praktijk vaak negatief geoordeeld over de kwaliteit van een lokaal graan (tarwe), omdat het meestal in kleinere volumes wordt gemalen en het niet dezelfde continuïteit heeft in kwaliteitskenmerken. Kwaliteitskenmerken kunnen ook op een positieve manier afwijkend zijn: zo was het eiwitgehalte met de oogst van 2018 relatief hoog en dus kwalitatiever dan 2017 door de lange droge periode. De kwaliteit van het lokale spelt wordt over het algemeen wel positief beoordeeld.

Door granen van verschillende regio's in grotere volumes te mengen en te malen, kunnen verschillen afgezwakt worden en kan er meer continuïteit gecreëerd worden. Hierdoor verlies je echter een deel van het verhaal van de individuele producent.

Bovendien kan met de juiste expertise en flexibiliteit in receptuur bij de bakkers, ook graan met iets lager eiwitgehalte perfect gebruikt worden voor kwalitatieve eindproducten.

10.2.3 Biobrood: tendensen in consumptie als stimulans

In de broodwereld zijn er enkele duidelijke tendensen vast te stellen die kansen geven op productievlak. De belangrijkste tendensen zijn meer artisanaal en artisanaal-ogend brood, meer lokale voeding, revival van het bakken, revival van zuurdesems en de vraag naar glutenvrij.

De diversiteit in het aanbod is groot en elke winkel wil een onderscheidend artisanaal(ogend) aanbod. Ook industriële bakkers spelen hier steeds meer op in. Tegelijk neemt de vraag naar lokale producten toe, wat leidt tot verschillende initiatieven:

- De Trog: Belgisch Tarwe -Rogge Brood. 31
- Artisana - L Atelier du pain: Belgisch tarwebrood
- Bakkerij Korst
- Pain Pure
- Bruud / Himschoot
- Boulangerie Benoit Segonds
- Kortweg natuur
- Pain de François

Door het relatief beperkt beschikbare volume van lokale biogranen in bakkwaliteit kunnen vooral de kleinere spelers zich hiermee onderscheiden, al zien we vooral de lange als korte keten inzetten op brood van lokaal graan. Naar schatting 10 % van het gehele Belgisch tarweareaal (bio+gangbaar) voldoet aan de kwaliteitseisen voor bakwaardige tarwe³². We hebben geen inschatting van het aandeel binnen bio.

De bakkers die inzetten op lokaal graan zetten doorgaans vakmanschap en ambacht centraal. Werken met lokaal graan vraagt immers de nodige expertise; bakkers moeten kunnen inspelen op de wisselende kenmerken.

³¹ <https://detrog.be/nl/assortiment/bio-de-trog/bio-belgisch-vormbrood-gist>

³² <http://www.fgbb.be/cms/news/5501/nl>

Het aanbod desembroden is binnen bio relatief groter dan in gangbaar. Bakkers kiezen vaak voor zuurdesem omwille van de authentieke smaak. We kunnen vermoeden dat bioconsumenten meer open staan voor een andere smaakbeleving van brood. In omliggende landen zien we naast zuurdesems ook het gebruik van bakfermenten. Momenteel wordt onderzocht of het gebruik van de term zuurdesembrood beschermd moet worden. Komt die bescherming erdoor, dan kan de benaming zuurdesem niet meer gebruikt worden bij broden op basis van gedroogd desempoeder. We kunnen vermoeden dat deze naamsbescherming gepaard kan gaan met een verdere heropleving van echte desembroden.

Ook in de omliggende landen is er een groeiende tendens om met lokale granen aan de slag te gaan. De haalbaarheid hangt ook hier uiteraard af van het productievolume. In Nederland is de situatie qua aanbod bakgraan gelijkaardig als in Vlaanderen, al geven sommigen aan dat het eiwitgehalte hoger zou zijn in Nederland. Ook in Nederland zijn lokale samenwerkingsverbanden belangrijk. Bv Bakkerij Esch in Tolbert verwerkt eerste Friese biobaktarwe.³³ En bakkerij Desemenzo zorgt zelf voor een eigen graanproductie.

In Duitsland is het aanbod beduidend groter en zetten ook grotere bakkerijen in op lokale samenwerking doorheen de keten. Op deze manier komt ook het Duitse graan via bv Bakkerij Schomaker (via Bakkerij Verbeek) op de Vlaamse markt.

Zowel in België als in de omliggende landen spelen de maalderijen een belangrijke rol in het opzetten van een lokale keten. Ook zij kunnen echter pas impact hebben als er een engagement is (ook in prijs) doorheen de keten.

Samen met de vraag naar lokale granen is er ook meer vraag naar **oude** graansoorten of minder gekende variëteiten. Het project Altergrain³⁴ (HoGent) deed onderzoek naar de productie van andere graansoorten in België (teff, eenkoorn, emmertarwe en khorasan³⁵) en pseudogranen (boekweit, quinoa en amarant). Meer diversiteit in productie leidt tot meer mogelijkheden in teeltrotatie (en dus bodemvruchtbaarheid) en ook tot meer diversiteit in de consumptie.

Verschillende granen staan ook bekend als low input-gewassen, waardoor ze beter geschikt zijn voor een teelt zonder gewasbeschermingsmiddelen of met minder bemesting.

Het project Altergrain biedt teeltfiches en infofiches per graansoort aan voor producenten die met deze teelten aan de slag willen gaan.³⁶ Zowel van verschillende boeren als ook van verschillende molenaars en verwerkers vernemen we interesse in deze graansoorten. We mogen in de nabije toekomst meer aanbod van deze graansoorten verwachten.

Deze diversiteit in granen sluit bovendien aan bij de groeiende vraag in **glutenvrije of glutenarme producten**. In de gangbare teelt zijn technieken en hulpstoffen toegelaten om gluten uit tarwe te halen en zijn er ontwikkelingen om de gluten al in de teelt te onderdrukken door gentechniek. Dat alles is in bio niet toegelaten. Voor de verdere ontwikkeling van een glutenvrij aanbod in bio kom je dan ook automatisch terecht bij graansoorten die van nature glutenvrij zijn. In heel wat biowinkels is het aanbod glutenvrij niet 100% biologisch. Maar het biologisch

³³ <http://www.biojournaal.nl/artikel/29303/Eerste-bio-baktarwe-sinds-jaren-in-Friesland-verbouwd>

³⁴ <https://www.hogent.be/www/assets/File/Altergrain-RAPPORT.pdf>

³⁵ Khorasan wordt trouwens grotendeels onder het merk KAMUT vermarkt met als voorwaarde dat het om biologische productie moet gaan.

³⁶ www.hogent.be/over-hogent/vakgroepen/natuur-en-voeding/altergrain/

aanbod voor glutenvrije producten neemt wel toe en dus maken steeds meer biowinkels de overstap naar een biologisch aanbod.

10.2.4 Kansen en knelpunten in afzet brood naar (bio)winkels

Naast de lokale graaninitiatieven zijn er de voorbije jaren verschillende biogecertificeerde bakkerijen bij gekomen. De afzet vind je in supermarkten, biowinkels of lokale verkoop. Enkele voorbeelden zijn Compaan, Pain Pure, ...

De meeste biowinkels hebben (bio)brood – een basisproduct – in het aanbod. Winkels die aangesloten zijn bij het Biogarantie-label gaan het engagement aan om enkel biologisch brood aan te bieden.

Aangezien klanten graag dagvers brood hebben, is een goede inschatting van de verkoop noodzakelijk. Daarom werken (kleinere) winkels vaak op bestelling en/of hebben ze slechts op enkele vaste dagen een assortiment brood. Toelevering van brood is niet in elke regio evident. Een bakker die uitlevert aan winkels doet dit pas wanneer het financieel interessant is: met name een levering die past in de route en die voldoende afzet vertegenwoordigt. Verschillende winkels hebben reeds gesignaleerd dat het voor hen niet vanzelfsprekend is om een bakker te vinden die aansluit bij hun noden.

Het lijkt daarom wenselijk om in te zetten op de lokale distributie van het biologisch broodaanbod in samenwerking met de winkels. Alleen neemt een groot deel van de biowinkels af van meerdere bakkers, met meestal ook een buitenlands aanbod. De Nederlandse bakkerijen Verbeek en Zonnemaire richten zich bijvoorbeeld ook op de Vlaamse biowinkels en ook Desemenzo zet in op de Vlaamse markt. De Brusselse en Waalse winkels kijken vooral naar het Waalse aanbod, waar bv Agribio en Boulangerie Benoits Segonds belangrijke spelers zijn.

Om minder afhankelijk te zijn van toelevering/volume en om beter in te spelen op de noden van de dag, is het ook een optie om te werken met afbakbrood. Dat vereist echter de nodige infrastructuur. Bovendien wordt afbakken als verwerking beschouwd en dus moet men hiervoor gecertificeerd zijn. Deze keuze wordt voornamelijk in supermarkten gemaakt.

Het is met andere woorden niet zo evident om voor deze nieuwe bakkers afzetkansen te creëren naar de biowinkels. Vooral in Vlaanderen blijkt dit moeilijk. Sommige bakkers maken een afweging tussen zelf hun verhaal tot bij de klant brengen via rechtstreekse verkoop of opschaling door afzet naar winkels. Zo heeft bv. Bruud (Imschoot – vroegere Biobakkers) bewust gekozen om een stap terug te zetten in afzet naar winkels en zich te focussen op rechtstreekse verkoop in eigen winkel en via marktverkoop.

Naast het aanbieden van brood kunnen winkeliers ook inzetten op de tendens om opnieuw meer thuis te bakken. De verkoopcijfers voor bloem en meel zitten over het algemeen in de lift. Voor biologische bloem is er zowel een verhoging in marktaandeel als in penetratiegraad, wat wijst op een bredere beschikbaarheid van het biologisch aanbod, met name in de grotere supermarkten.

Om onderscheidend te blijven zetten biowinkeliers dan ook best in op een lokaal aanbod biobloem en -meel. Verschillende molens (Flourpower, Flietermolen, ...) hebben een aanbod op maat van consumenten. Er zijn ook lokale projecten die biobloem aanbieden, zoals Kortweg Natuur.³⁷

³⁷ <http://www.kortwegnatuur.be/biomeel.php>

Aangezien veel consumenten nog niet vertrouwd zijn met deze producten, moet er ook genoeg gecommuniceerd worden over de meerwaarde van het lokale graan. Bij Kortweg Natuur blijft bijvoorbeeld 10% van de totale graanoogst op de akkers staan voor de akkernatuur in de winter.

Sommige winkels, met name de winkels die zich op het verpakkingsvrije aanbod richten, zetten in op vermaling in de winkel. Mill en mix biedt kleine vermaalsystemen aan, samen met een aanbod biogranen. Ook bakworkshops, die steeds talrijker in aanbod zijn (bv Superette, De vijfkant, ...), versterken verder die tendens.

Naast afzet via winkels onderzoeken verschillende bakkerijen ook potentiële afzet van biobrood via broodautomaten. Zo verschijnen er al biobroden in automaten in treinstations.

10.2.5 Van biograan tot gangbaar brood?

Niet al het biograan zal ook als bio tot bij de consument geraken. Zo zijn er verschillende bakkers die eveneens willen werken met lokaal biograan, maar om tal van redenen de stap naar certificatie niet zetten. Het meest gehoorde argument is dat de controlekost te hoog is (in verhouding tot het eigen productievolume). Daarnaast is er de bezorgdheid van continuïteit in toelevering (onvoldoende volume). En tot slot staat de keuze voor biologisch graan niet per se gelijk aan een keuze voor bio als eindproduct. In de meeste gevallen zijn het bedrijven waarbij het biograan slechts een deel van het assortiment uitmaakt en/of waar niet voor bio gekozen wordt voor de andere ingrediënten. Ook de tussenschakels (bv pellen, malen) zijn in deze gevallen niet altijd onder controle. Deze bakkers (en bijhorende ketens) geven dus niet de garantie dat ook het eindproduct (brood) aan de normen van bio voldoet.

Bio staat bij deze bedrijven niet centraal in hun communicatie, maar vaak wordt bio wel in de marge vermeld. Daardoor creëren ze een voor consumenten grijze zone. Hun communicatie is vaak gericht op transparantie doorheen de keten omwille van de directe relatie tussen producent en bakker.

Tot slot blijken ook de gangbare bakkers graag in te spelen op de vraag naar bio en bieden ze brood op basis van biobloem aan als deel van hun assortiment. Dat gaat in de praktijk evenmin gepaard met certificatie.

Eveneens zijn er niet-gecertificeerde bakkerijen die verbonden zijn aan bioboerderijen. Die kiezen al dan niet voor bio-ingrediënten. Ook hier wordt certificatiekost als reden opgegeven. Maar er spelen ook andere elementen mee: de voorkeur voor lokale, niet-biologische ingrediënten, onvoldoende beschikbaarheid van andere ingrediënten en de kostprijs van bio-ingrediënten.

Deze voorbeelden geven vooral aan dat er nog wat knelpunten in de keten zijn en dat er soms onvoldoende kennis is over het wettelijk kader van bio. Het lokale aspect primeert in sommige gevallen boven het biologische verhaal (zelfs bij biobedrijven). Ook het verhaal over samenwerking tussen de actoren primeert in de communicatie naar de klant.

Bij een echte samenwerking doorheen de keten kan het engagement van de bakker een stimulans zijn voor de productie. Een voorbeeld hiervan is Bakkerij

Decock in Oostende en de samenwerking met de Caipashoeve, die reeds startte in de omschakelingsperiode.³⁸

10.2.6 Afzet naar foodservices: brood en bereidingen

Foodservices, met name vooral grootkeukens, zetten steeds vaker in op bio op vraag van hun klanten (via overheidsopdrachten). De prijsdruk in deze sector is echter zeer groot. Het biologisch aanbod heeft er dus enkel kans als er bewust voor gekozen wordt. In dat geval maakt de keuze deel uit van een groter plan om het aankoopbeleid te verduurzamen. Wil de biosector verder op deze afzetmarkt inzetten, dan zal ook het aanbod verder moeten afgestemd worden op de specifieke & diverse behoeftes.

In deze sector zijn er zowel kansen voor gedroogde granen, vers brood, afbakbrood als voor producten op maat. Een zeer concreet product op maat is portieverpakking brood (2 snedes), hierin bestaat op dit moment nog geen aanbod bio, maar wordt in de zorgsector wel gevraagd.

Pasta's en gedroogde granen zoals rijst, quinoa, haverhout, ... zijn in de foodservicesector een interessant product om de eerste stappen te zetten naar bio: het prijsverschil is relatief kleiner dan bij andere producten (vooral bij rijst en pasta) en het gaat om bewaarbare producten. Daardoor zijn er minder logistieke knelpunten. Bij overheidsopdrachten waarbij op productniveau de keuze voor bio gemaakt wordt, zien we dit dan ook vaak verschijnen voor dit productsegment.

Ook bij restaurants & catering groeit het biologisch aanbod. Zo kent de keten Exki een gestage groei en dus ook hun aankoop biobrood, een van hun vaste bioproducten. De keten Foodmaker zet eveneens in op bio, zowel voor brood als voor granen die moeten dienen voor de verwerking in slaatjes. In verschillende restaurants is ook het artisanale belangrijk. Zo hebben we weet van een restaurant dat specialiseert in lasagnes, met eigen bereide pastavellen op basis van biologische meel. De combinatie van bio en artisaan kan zeker leiden tot sterke samenwerkingsverbanden.

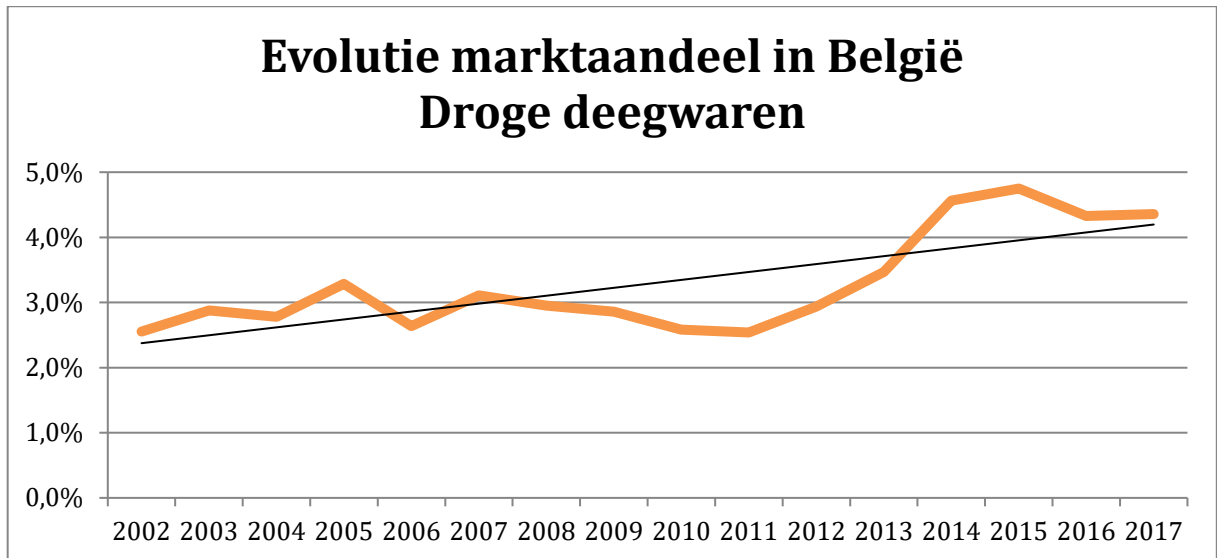
Ook bij verwerkende bedrijven vind je zulke vormen van samenwerking. Zo kiest het bedrijf La Vie Est Belle actief voor de ontwikkeling van hun lokale productie door een samenwerking aan te gaan voor de productie van oa quinoa en soja. Ook koekjesfabricant La Confiance (Ceval) kiest voor lokaal graan en werkt hierbij nauw samen met een producent, die ze bovendien op de verpakking in beeld brengen.

De meeste kansen zitten in die vormen van verwerking waarbij het eiwitgehalte niet zo hoog moet zijn als voor brood. In de Belgische eetcultuur zijn wafels en pannenkoeken interessante producten om lokaal graan als grondstof te gebruiken. Ook hierbij kan met een lager eiwitgehalte gewerkt worden.

10.2.7 Afzet via verwerking tot deegwaren

Biologische droge deegwaren zijn vrij vlot beschikbaar in vele kanalen. De penetratiegraad (aantal mensen dat minstens één product koopt) is dan ook relatief hoog: 15,4% in 2017. Dat cijfer is vooral sinds 2013 toegenomen: vanaf toen namen hard discount-kanalen enkele bioreferenties op in het assortiment. Ook het marktaandeel is sindsdien toegenomen en staat nu op 4,4% (zie grafiek).

³⁸ <https://www.hln.be/ regio/oostende/bakkerij-de-cock-kweekt-eigen-graan~aa2ff3ef/>



Bron: GfK in opdracht van VLAM.

(Bio)deegwaren worden in verhouding minder gekocht door gepensioneerden, jonge alleenstaanden en gezinnen met beperkt inkomen. Ook in Wallonië is er minder consumptie van deegwaren.

In het aanbod biologische deegwaren is er een grote diversiteit in graansoorten: er is zowel pasta van tarwe (meestal durumtarwe) als van eenkoorn of emmer. Ook van pseudogranen als quinoa worden deegwaren gemaakt.

Een aantal Belgische verwerkende bedrijven zetten (deels) in op biologische pasta in hun assortiment. Grotere spelers als Soubry of Altoni Kelderman hebben een biologisch segment droge deegwaren ontwikkeld. Het Brusselse bedrijf NPN sprl (Pastificio) focust op verse deegwaren. Deegwaren lenen zich ook heel goed als basis van bereide maaltijden. Deliva, cateraar met vacuüm verpakte maaltijden biedt gekookte pasta aan. Star meal biedt bereide, voorverpakte pastamaaltijden aan via supermarkten en eigen vestigingen.

Het aanbod deegwaren met lokale granen is vrij klein aangezien er geen durumtarwe geteeld wordt in België. Toch zien we ook hier enkele kleine initiatieven op basis van gewone tarwe of spelt. Zo laat de Leuvense Boerencompagnie hun granen deels verwerken tot pasta via een Duits bedrijf. Het aanbod is echter beperkt en niet gecertificeerd bio. Agribio is sinds 2016 gestart met de productie van pasta's met lokale tarwe en spelt.³⁹ En ook de Goffard Sisters zetten in samenwerking met Quinobel in op verwerking van o.a. Belgische quinoa en tarwe naar pasta.

10.2.8 Van graan tot glas: bier, jenever, gin, ...

Graan is een basisingrediënt voor verschillende alcoholische dranken. Voor bier is de basis gerstemout. Hierbij wordt gebruik gemaakt van winter- en zomergerst en soms ook tarwe. Om als brouwgerst te voldoen moet het eiwitgehalte tussen 9,5 en 11,5% liggen en moet het vochtgehalte lager zijn dan 14,5%. Om één ton mout te produceren heb je 1,23 ton gerst nodig. Mout is vooral bestemd voor bierbrouwers, whiskyproducenten en in mindere mate de voedings- en farmaceutische industrie.

³⁹ <https://agribio.be/nl/pastas/>

96 procent van alle brouwergerst die verwerkt wordt in de Belgische mouterijen zou ingevoerd zijn. Waalse minister Collin tracht dit te doorbreken en de lokale brouwergerstproductie een duwtje in de rug te geven in Wallonië⁴⁰

De vraag naar lokaal brouwergerst speelt ook in bio, maar het aangeboden volume is hier een drempel. Er zijn twee mouterijen gecertificeerd voor bio: Mouterij Dingemans in Stabroek (Antwerpen) en Castle Malting in Beloeil (Henegouwen). Beide bieden verschillende biologische mouten aan.

Het aantal Belgische biobieren neemt sterk toe: de teller staat al op meer dan 160 biobieren en er komen er regelmatig bij. Gezien de vraag naar lokale producten ook in het bier bestaat, zien we ook hier een zoektocht naar meer lokale ingrediënten. Voor bier met Belgische hop is er reeds een label, maar dat label houdt geen rekening met de herkomst van de andere ingrediënten.

Naast graan in de vorm van mout zijn lokale granen soms ook een bijkomend ingrediënt. Hierdoor omzeilen ze het noodzakelijke volume om te mouten en kan lokaal graan toch gevaloriseerd worden als ingrediënt.

Bier is een graanproduct bij uitstek, maar ook nevenstromen van graanproducten worden verwerkt tot bier. Zo bestaan er broodbieren (bv Troggeling van de Wilde Brouwers of Panem van Warmenbol). Een ander voorbeeld is het verwerken van kaf van bv rijst (of ook andere granen) in de productie van bier. Ook omgekeerd kan een nevenstroom van bier gevaloriseerd worden tot veevoer.

Hierbij zijn twee belangrijke knelpunten. Enerzijds moeten de reststromen voor bio gescheiden gehouden worden van gangbare reststromen om nog verwerkt te kunnen worden in de biologische productie. Anderzijds moeten de reststromen voldoende groot zijn om en voldoende stabiel (in kwaliteit en volume) om verwerking interessant te maken. Momenteel blijkt het niet zo eenvoudig om de biologische wort in mouterijen apart te houden.

Tot slot zijn er ook de voorbije jaren ook verschillende verwerkers bij gekomen die een aanbod gedistilleerde biodranken aanbieden. Ook hierin liggen kansen voor afzet van lokale biogranen. Het Stookkot in Hasselt heeft bijvoorbeeld een jenever van lokale biogranen. Andere mogelijk partners zijn distillerie Radermacher, Filliers graanstokerij en Stokerij Vanderlinden.

10.2.9 Afzet via gedroogde granen, ontbijtgranen, muesli's en granola

De markt van de ontbijtgranen, met inbegrip van muesli's en granola's, doet het zeer goed. We zien een duidelijke groei in consumptie en veel nieuwe marktdeelnemers. Bio heeft een marktaandeel van 10 % in dit productsegment. We zien vooral een sprong sinds 2016, toen Hard Discount-kanalen biologische ontbijtgranen in hun assortiment opnamen.

Vooraf welgestelde gepensioneerde en alleenstaande 40-plussers kiezen bij ontbijtgranen beduidend meer voor bio. Het assortiment ontbijtgranen is zeer gevarieerd. Een belangrijke marktspeeler is Mulder Natural Foods, die onder de naam Maselis ook zorgt voor het pletten en vervlokken van granen. Mulder Natural Foods werkt voornamelijk via Private label en is zo onder verschillende merken gekend.

⁴⁰ <https://www.matele.be/un-plan-pour-une-biere-plus-belge;https://filagri.be/communiquede-presse-du-champs-jusquau-verre-de-biere-avec-un-prix-juste-au-producteur-nouvelles-filieres-brassicoles-en-wallonie/>

We zien de laatste jaren echter vooral kleine ondernemingen starten met een divers aanbod granola's. Voorbeelden zijn La favo, Gr'eat Moments, Karma Karma, We Just Lxve, Floom. Floom biedt dan weer een mengeling aan voor ontbijtapppen.

Gezien hun keuze voor authenticiteit en smaak en de wens om een sterk verhaal naar buiten te brengen zijn hierin zeker kansen voor lokale granen. Prijs blijkt echter ook hier een belangrijke factor te zijn.

De gedroogde granen en pseudogranen worden ook in ongemengde vorm aangeboden aan de klant. Bij de gewone granen is dit vooral in functie van zelf malen (zie hoger). Daarnaast zijn er ook de pseudogranen waarbij vooral het aanbod quinoa een sterke ontwikkeling heeft gekend de voorbije jaren, met Land Farm en men (Grains de curieux) en Quinobel als belangrijkste trekkers.

10.2.10 Andere verwerking

Granen kunnen ook nog tot andere producten verwerkt worden. Zo zijn verschillende graansoorten geschikt als zoetstof in de vorm van stroop. In het bioassortiment is er reeds een gevarieerd aanbod, dat echter niet lokaal is. Ook voor andere producten is het niet altijd even vanzelfsprekend om met lokaal graan te werken. Zo is lokaal graan voor seitanproducenten geen optie, omdat de eiwitwaarde hiervoor nog hoger moet zijn dan bij bakkwaliteit. Het aanbod granenkoffies is in bio relatief groot, maar ook hier zijn er geen initiatieven met lokale granen gekend.

10.3 Afzet naar dierenvoerders: Veevoer en kippenvoer

Het aandeel dierlijke productie in Vlaanderen is binnen bio in verhouding beduidend kleiner dan in gangbaar. Toch stellen we vast dat de productie in biologisch voer onvoldoende is om deze beperkte lokale behoeftes in te vullen.

Bovendien is er sprake van een spanningsveld in perceptie en communicatie. Enerzijds wordt er het benutten van landbouwgrond voor producten die rechtstreeks voor menselijke consumptie als waardevoller beschouwd (hogere valorisatie), anderzijds is er binnen het discours rond duurzame voeding en productie absolute eensgezindheid dat ook de voedselvoorziening voor de dierlijke productie zo lokaal mogelijk moet. Die spanning wordt nog scherper gesteld, wanneer we kijken naar inkomens. De inkomens uit beide productiestromen zijn niet in verhouding met de geleverde inspanningen en risico's. Idealiter is er in bio voldoende productie lokaal voer in verhouding tot de lokale veestapel en is er daarnaast voldoende productie graan van hogere eiwitkwaliteit voor menselijk consumptie, gekoppeld aan een inkomen dat de werktijd en de risico's dekt.

Vanuit de Europese verordening voor biologische landbouw wordt een impuls gegeven aan lokaal veevoer. Concreet: Voor **herbivoren** moet ten minste 60% van de diervoeders van het landbouwbedrijf zelf afkomstig zijn. Als dat niet mogelijk is, moet het voeder in samenwerking met andere biologische landbouwbedrijven uit dezelfde regio worden geproduceerd. Voor **varkens en pluimvee** moet ten minste 20% van het voeder van het landbouwbedrijf zelf afkomstig zijn. Om aan dit percentage te voldoen kan er ook een beroep gedaan worden op andere biologische bedrijven uit de regio of diervoederbedrijven. De landbouwer moet er zelf op toezien dat minstens 20% van het voeder uit zijn regio afkomstig is. De regio wordt niet vastgelegd in Europese regelgeving, maar kan ingevuld worden door de lidstaten. Binnen Vlaanderen wordt de regio momenteel gedefinieerd als

de Europese Unie. Dit is een eerste stap, waarna op termijn kan gekeken worden om de regio te verkleinen.⁴¹

In Wallonië en ook in enkele Europese landen wordt regionaal strikter gedefinieerd. In Wallonië worden volgende herkomstregio's als regionaal beschouwd: België, Luxemburg en specifieke zones van Frankrijk (Nord-Pas-de-Calais, Picardie, Haute-Normandie, Îles-de-France, Champagne-Ardenne, Lorraine en Alsace), Duitsland (Nordrhein-Westfalen, Rheinland-Pfalz, Hessen, Saarland en Baden Württemberg) en Nederland (Zuid-Nederland, West-Nederland en Oost-Nederland).

Door deze verplichte regionalisering in bepaalde lidstaten of regio's is er een toenemende vraag naar granen voor veevoer. De grote vraag naar voedergranen is vooral een stimulans voor de teelt van tarwe en rogge. Dit vertaalt zich deels ook in de verkregen prijs voor dit graan, waardoor productie voor bakgraan opnieuw minder aantrekkelijk wordt voor de producent.

Aangezien ook graan uit productie in omschakeling naar bio (deels) is toegelaten in het veevoer, biedt dit gewas absoluut een opportuniteit voor omschakelaars om hun productie (tweede jaar) te valoriseren. Het is aan te raden om deze productie ook te kaderen in een bredere veevoerproductie met voldoende variëteiten.⁴²

Gezien de graanproducenten ook nood hebben aan bemesting en ze hiervoor ook biologische mest moeten gebruiken kan de keuze voor veevoer ook leiden tot sterke samenwerkingsverbanden waarbij kringlopen worden gesloten.

Tot slot is er nog een kleine afzetmarkt van graanproducten voor dierlijke consumptie in verkoop naar hobbytuiniers.⁴³ Er is een groeiende interesse in ecologische keuzes binnen de hobbytuiniers, waardoor ook de keuze voor biologisch voer voor bv kippen en huisdieren steeds meer voor de hand ligt. Het aanbod is nog relatief klein.

⁴¹ <https://lv.vlaanderen.be/nl/bio/wetgeving/de-wetgeving-toegelicht/wat-de-definitie-van-regio-inzake-biologisch-veevoeder-artikel>

⁴² https://leden.inagro.be/DNN_DropZone/Publicaties/551/Praktijkids.pdf

⁴³ BV <https://www.biojournaal.nl/article/25845/nieuw-biologisch-kippenvoer-speciaal-voor-hobbykippen/>.

11 Conclusie

De sector van de granen zit in België op een keerpunt. De (verdere) ontwikkeling van verschillende kleinschalige samenwerkingsverbanden zorgen voor een groeiende productie van bakwaardig graan. De vraag naar lokale biogranen voor brood en andere graanproducten (vaak in combinatie met de vraag naar oude graansoorten) is groot en ook grote bedrijven zoeken manieren om hierop in te zetten. De teelt van bakwaardig graan is arbeidsintensiever en brengt meer opbrengstonzekerheden met zich mee.

De vraag is wellicht het grootst in functie van brood, maar daarnaast zijn er ontzettend veel andere afzetkansen van koekjes tot deegwaren of granola's. Het verder ontwikkelen en diversifiëren van de graanproductie in samenwerking met partners doorheen de keten zal de sector verder versterken. Belangrijke aandachtspunten zijn de tussenschakels (pellen, schonen, drogen en ook opslag van granen). Zeker voor de minder courante granen zijn er nog wat uitdagingen op dit vlak.

Het spanningsveld met graanproductie voor veevoer zal wellicht nog een tijd aanhouden, zolang er onvoldoende productie is om de lokale biologische veestapel te voorzien van voer. Ook hier zijn samenwerkingsverbanden, een correcte prijs en duidelijke afspraken doorheen de keten van cruciaal belang.

12 Bronnen en nuttige links

Dit marktoverzicht is opgemaakt op basis van diverse contacten met binnenlandse spelers op de markt van biologisch fruit. Ook de literatuur werd geraadpleegd.

Jaarrapporten biologische landbouw

Het Departement Landbouw & Visserij van de Vlaamse overheid publiceert jaarlijks een overzicht van de ontwikkelingen binnen de biologische landbouw in Vlaanderen. <https://lv.vlaanderen.be/nl/voorlichting-info/feiten-cijfers/statistieken-biolandbouw>.

VLAM

De consumptiegegevens voor bio worden jaarlijks in beeld gebracht door GfK, in opdracht van VLAM.

<https://www.vlam.be/nl/feitenencijfers/bio>.

EUROSTAT

Via Eurostat verzamelt Europa van alle lidstaten statistische gegevens in verschillende beleidsdomeinen. De gegevens voor België worden aangeleverd door de Vlaamse en Waalse overheidsdiensten. Gegevens over arealen bio zijn gebaseerd op die van de controleorganen, gegevens over productievolume zijn een inschatting op basis van diverse factoren en niet op basis van marktbevraging.

<http://ec.europa.eu/eurostat/data/database>

(Relevante thema's zijn o.a. "Organic Crop Area by agricultural production methods and crops (from 2012 onwards)" en "Organic crop production by crops (from 2012 onwards)")

AMI

Die Agrarmarkt Informations-Gesellschaft mbH (AMI) verzamelt relevante landbouwgegevens van Duitsland en partnerlanden. Gegevens worden gepubliceerd via een jaarlijkse "Markt Bilanz Öko-Landbau" en op de website via login.

<https://www.ami-informiert.de>

FiBL

De onderzoeksinstituut biologische landbouw FiBL verzamelt alle relevante gegevens van de biologische landbouw en publiceert die in een jaarlijks overzicht "The World of Organic Agriculture. Statistics and emerging trends." Statistische gegevens zijn ook beschikbaar via de website.

<http://statistics.fibl.org>

Sectororganisaties

Sectororganisaties BioForum Vlaanderen en BioWallonie verzamelen steeds relevante info over de biosector. Wie op zoek is naar producenten kan de databank www.biobedrijvengids.be raadplegen of contact opnemen met info@bioforumvl.be.

www.bfvl.be

www.biowallonie.com